



GOVERNO DO ESTADO DA PARAÍBA
SECRETARIA DE ESTADO DA ADMINISTRAÇÃO
SECRETARIA DE ESTADO DA SEGURANÇA E DA DEFESA SOCIAL

CONCURSO PÚBLICO

NÍVEL MÉDIO



Cargo:
Motorista Policial

TARDE

LEIA COM ATENÇÃO AS INSTRUÇÕES ABAIXO.

- 1 Ao receber este caderno, confira inicialmente os seus dados pessoais transcritos acima e o seu nome no rodapé de cada página numerada deste caderno. Em seguida, verifique se ele contém oitenta questões, correspondentes às provas objetivas, corretamente ordenadas de 1 a 80, e a prova discursiva, acompanhada de espaço para rascunho.
- 2 Quando autorizado pelo chefe de sala, no momento da identificação, escreva, no espaço apropriado da folha de respostas, com a sua caligrafia usual, a seguinte frase:

A personalidade pode abrir portas, mas somente o caráter consegue mantê-las abertas.

- 3 Caso o caderno esteja incompleto ou tenha qualquer defeito, ou haja divergência quanto aos seus dados pessoais, solicite ao fiscal de sala mais próximo que tome as providências cabíveis, pois não serão aceitas reclamações posteriores nesse sentido.
- 4 Não serão distribuídas folhas suplementares para rascunho nem para texto definitivo.
- 5 Não utilize lápis, lapiseira (grafite), borracha e(ou) qualquer material de consulta que não seja fornecido pelo CESPE/UnB.
- 6 Não se comunique com outros candidatos nem se levante sem autorização de fiscal de sala.
- 7 A duração das provas é de **cinco horas**, já incluído o tempo destinado à identificação — que será feita no decorrer das provas —, ao preenchimento da folha de respostas e à transcrição do texto definitivo da prova discursiva para a folha de texto definitivo.
- 8 Você deverá permanecer obrigatoriamente no local de realização das provas por, no mínimo, **uma hora** após o início das provas e não poderá retirar-se desse local levando este caderno de provas.
- 9 Ao terminar as provas, chame o fiscal de sala mais próximo, devolva-lhe o seu caderno de provas, a sua folha de respostas e a sua folha de texto definitivo da prova discursiva e deixe o local de provas.
- 10 A desobediência a qualquer uma das determinações constantes no presente caderno, na folha de respostas ou na folha de texto definitivo da prova discursiva poderá implicar a anulação das suas provas.

AGENDA (datas prováveis)

- I **31/3/2009**, após as 19 h (horário de Brasília) – Gabaritos oficiais preliminares das provas objetivas: Internet — www.cespe.unb.br.
- II **1.º e 2/4/2009** – Recursos (provas objetivas): exclusivamente no Sistema Eletrônico de Interposição de Recurso, Internet, mediante instruções e formulários que estarão disponíveis nesse sistema.
- III **24/4/2009** – Resultado final das provas objetivas e resultado provisório da prova discursiva: Diário Oficial do Estado da Paraíba e Internet.
- IV **27 e 28/4/2009** – Recursos (prova discursiva): exclusivamente no Sistema Eletrônico de Interposição de Recurso, Internet, mediante instruções e formulários que estarão disponíveis nesse sistema.
- V **20/5/2009** – Resultado final da prova discursiva e convocação para os exames laboratoriais e médicos: Diário Oficial do Estado da Paraíba e Internet.

OBSERVAÇÕES

- Não serão objeto de conhecimento recursos em desacordo com o item 11 do Edital n.º 1 — SEAD/SEDS, de 30/9/2008.
- Informações adicionais: telefone 0(XX) 61 3448-0100; Internet — www.cespe.unb.br.

- Nas questões de 1 a 80, marque, para cada uma, a única opção correta, de acordo com o respectivo comando. Para as devidas marcações, use a **Folha de Respostas**, único documento válido para a correção das suas provas.
- Nas questões que avaliam **Noções de Informática**, a menos que seja explicitamente informado o contrário, considere que: todos os programas mencionados estão em configuração-padrão, em português; o *mouse* está configurado para pessoas destros; expressões como **clicar**, **clique simples** e **clique duplo** referem-se a cliques com o botão esquerdo do *mouse*; **teclar** corresponde à operação de pressionar uma tecla e, rapidamente, liberá-la, acionando-a apenas uma vez. Considere também que não há restrições de proteção, de funcionamento e de uso em relação aos programas, arquivos, diretórios, recursos e equipamentos mencionados.

CONHECIMENTOS BÁSICOS

Texto para as questões de 1 a 3

Uma dupla violência

1 Há dez anos, o jornal **O Liberal**, de Belém, no Pará, denunciava em um artigo que as gangues de rua tinham voltado a protagonizar cenas de violência que, se já não estivessem
4 espelhando sua faceta selvagem nas mortes que estavam provocando, estabeleciam aquele tipo de situação em que cidadãos sentem-se nocauteados na própria capacidade de reagir
7 contra a inação de autoridades a quem cabe, de fato e de direito, protegê-los.

10 Configurava-se, assim, uma dupla violência: uma é aquela que ceifa vidas, que mutila, que estropia, lesiona com gravidade pessoas inocentes, até mesmo no recesso de seus lares; a outra, tão brutal quanto a primeira, manifesta-se quando a
13 sociedade sente-se imobilizada, sem meios para defender-se de forma eficaz e sem motivos para acreditar que estará a salvo de vândalos completamente entregues à delinquência que não poupa
16 ninguém.

19 É chocante, para não dizer degradante, constatar que os moradores de uma passagem, não mais suportando os perigos, as arruaças e os enfrentamentos constantes entre gangues, tenham se manifestado com a desolação atroz de quem não sabia mais a quem recorrer, para que os problemas que enfrentavam fossem,
22 se não solucionados, pelo menos atenuados.

25 A manifestação era constituída por pessoas humildes — homens, mulheres, crianças — que jamais estiveram e jamais estarão preocupadas em saber, conceitualmente, o que é cidadania. Almejavam, isto sim, vivê-la efetivamente, sem subterfúgios, sem atropelos, sem humilhações impostas por
28 bandidos que vivem à solta, reunidos em grupos que há muito deixaram de pichar prédios públicos e particulares, passando mesmo a matar, roubar e extorquir na maioria das vezes os
31 pobres.

O Liberal. Belém-PA, 9/7/1998 (com adaptações).

QUESTÃO 1

Com relação às ideias do texto, assinale a opção correta.

- A O texto confronta a violência urbana do norte do país com a que ocorre nas demais regiões, afirmando que são necessárias medidas enérgicas para a solução desse problema.
- B Deduz-se do texto que a segurança pública e a defesa social devem ser preocupação de toda a sociedade e não apenas da força policial.
- C De acordo com o texto, a violência só ceifa vidas e invade os lares, porque a sociedade sente-se imobilizada, sem meios para defender-se.
- D O artigo denuncia episódios ocorridos na capital do Pará, em que as principais vítimas são as pessoas desprovidas de recursos financeiros.
- E A dupla violência destacada no título explicita-se, no texto, associada à organizada ação dos marginais e à incapacidade da força policial para enfrentá-la.

QUESTÃO 2

De acordo com o texto, as gangues **não** se caracterizam por

- A planejar e impor à sociedade situações de violência.
- B nocautear-se por sua própria ação nefasta.
- C ferir e agredir a população.
- D violar os princípios básicos de cidadania.
- E executar vandalismos.

QUESTÃO 3

Quanto ao emprego no texto, a forma verbal

- A “Há” (l.1) está no presente do indicativo e é empregada como verbo auxiliar.
- B “espelhando” (l.4) é o verbo principal da oração e está empregada em tempo composto.
- C “estabeleciam” (l.5) é derivada do verbo **estar** e está no futuro do pretérito.
- D “lesiona” (l.10) está no presente do subjuntivo de um verbo da primeira conjugação.
- E “imobilizada” (l.13) está utilizada como particípio de um verbo irregular: **imobilizar**.

QUESTÃO 4

Assinale a opção correta quanto ao emprego do sinal indicativo de crase.

- A Às pessoas estavam entregues àquela conhecida delinquência juvenil.
- B Deu-se o enfrentamento à constantes arruaças.
- C Eles não sabiam mais à qual recurso apelar.
- D Os jovens vivem as pressas e às soltas pelas ruas.
- E Às vezes, em grupos, saem às ruas a pichar prédios públicos e particulares.

QUESTÃO 5

No que diz respeito à concordância verbal e nominal, assinale a opção correta.

- A As pessoas criticam a inação de autoridades a quem cabem, de fato e de direito, protegê-los.
- B Assim como nos dias atuais, dupla violência são narradas no texto de dez anos atrás.
- C Os moradores de uma passagem não mais suportavam os perigos, os crimes e as arruaças enfrentados.
- D A crise, com seus problemas, que enfrentavam, se não fossem solucionados, pelo menos deveriam ser atenuados.
- E Hoje existe muitos grupos que deixaram de pichar prédios.

QUESTÃO 6

Assinale a opção que apresenta palavras cuja acentuação **não** se explica pela mesma regra.

- A Belém – Pará – até
- B violência – própria – delinquência
- C constituída – vândalos – subterfúgios
- D protegê-los – vivê-las – estará
- E cidadãos – situação – estarão

Texto para as questões 7 e 8

Jovens empreendedores: a Shell também investe nessa poderosa fonte de energia.

- 1 Todos os anos, milhares de jovens chegam ao
mercado de trabalho em busca de oportunidades que nem
sempre acontecem. Esse grande problema para o país acabou
4 sendo mais um desafio para a Shell. A solução foi investir em
programas de geração de renda e empreendedorismo como o
Iniciativa Jovem e a Junior Achievement, em que jovens têm a
7 oportunidade de transformar suas ideias criativas em negócios
de verdade. Para a Shell, isso também é pensar no futuro.

QUESTÃO 7

Com relação à pontuação, assinale a opção que apresenta reescritura correta de trecho do texto.

- A Muitos jovens chegam ao mercado de trabalho todos os anos, em busca de oportunidades que nem sempre acontecem.
- B A procura de milhares de jovens pelo emprego que é um problema para o país, acabou sendo mais um desafio para a companhia de petróleo.
- C A solução, para a busca de oportunidades de trabalho foi investir em programas de geração de renda.
- D Programas de geração de renda — Iniciativa Jovem, e empreendedorismo, como: Junior Achievement, são iniciativas que deram certo.
- E Nesses programas, as ideias criativas de jovens são transformadas, em negócios de verdade, isso é pensar no futuro.

QUESTÃO 8

Assinale a opção em que o segundo segmento pode ser considerado sinônimo do primeiro, no contexto em que este se encontra no texto.

- A “nem sempre acontecem” (l.2-3) — às vezes não ocorrem
- B “Esse grande problema” (l.3) — Esse irrelevante problema
- C “acabou sendo mais um desafio” (l.3-4) — terminou parecendo um desastre
- D “programas de geração de renda e empreendedorismo” (l.5) — programação rentável e empreendedora
- E “transformar suas ideias criativas” (l.7) — reformar suas opiniões com criatividade

QUESTÃO 9

Se todos os carros do mundo fossem elétricos, a quantidade de CO₂ que lançaríamos na atmosfera continuaria a mesma. É que o groço da produção mundial de CO₂ não sai do escapamento dos carros, mas das uzinas termoelétricas que queimam o carvão, o combustível mais sujo que existe.

O total de erros de grafia verificados no trecho acima é igual a

- A 1.
- B 2.
- C 3.
- D 4.
- E 5.

QUESTÃO 10

E se todos os carros fossem elétricos? Fazem-se muitas conjecturas a respeito dessa questão. Entre elas, encontram-se as apresentadas nos itens seguintes, que devem ser julgados quanto à correção gramatical.

- I O ar, nas cidades, ficariam melhor que em feriado popular; já se sabem que os carros elétricos não soltam nada pelo escapamento, coisa que nem tem.
- II As avenidas ficariam bem mais silenciosas, já que carros assim não fazem barulho, fora o buzinaço que não vai acabar nunca.
- III É obvio que uma mudança dessas deixaria os países do mundo menos dependente de petróleo.

Assinale a opção correta.

- A Apenas o item I está certo.
- B Apenas o item II está certo.
- C Apenas o item III está certo.
- D Apenas os itens I e II estão certos.
- E Todos os itens estão certos.

Texto para as questões de 11 a 13

Cerca de setenta mil alunos de 200 escolas públicas do Rio de Janeiro — segundo levantamento do Sindicato Estadual dos Profissionais de Educação (SEPE) — sofrem com as imposições do tráfico e com os tiroteios entre policiais e bandidos. “Os traficantes pressionam as diretoras das escolas. Querem até estabelecer o seu horário de funcionamento”, conta a antropóloga Alba Zaluar. Por isso, revela o SEPE, está difícil convencer professores a trabalharem nessas escolas.

Jornal do Brasil, 22/11/2008, capa (com adaptações).

QUESTÃO 11

Considerando o texto acima como referência inicial e o tema que ele aborda, assinale a opção correta.

- A Por suas características específicas, o narcotráfico não se enquadra na categoria de crime organizado.
- B O tráfico de drogas ilícitas restringe-se a países periféricos, isto é, às regiões mais pobres do mundo.
- C No Brasil, a ação do narcotráfico é isolada e individual.
- D A situação de violência retratada no texto é exclusiva do Rio de Janeiro, não se repetindo no restante do país.
- E O vigor do narcotráfico está suportado pela demanda das mercadorias que ele oferece.

QUESTÃO 12

O texto deixa claro que a ação dos criminosos atinge o funcionamento regular de escolas, o que acaba por repercutir na própria qualidade da educação. Relativamente ao atual panorama educacional brasileiro, é correto afirmar que

- A inexistência de obrigatoriedade legal de matrícula das crianças em qualquer dos níveis da educação básica.
- B o maior problema vivido pelo país no setor é a falta de vagas no ensino fundamental.
- C os professores brasileiros, de modo geral, têm curso superior completo.
- D a violência urbana gera insegurança, o que leva alguns educadores a se recusarem a trabalhar em determinadas regiões.
- E o professorado brasileiro, após anos de lutas, garantiu salários elevados, compatíveis com os de países desenvolvidos.

QUESTÃO 13

Relativamente à ação de criminosos, tal como exposta no texto, assinale a opção **incorreta**.

- A Os criminosos não respeitam determinados limites éticos e morais em sua ação.
- B O controle de áreas por traficantes implica, não raro, choques entre grupos rivais.
- C O poder público, isto é, o Estado, exerce total controle sobre o território das cidades.
- D Além de colocar em risco a vida dos estudantes, a ação dos criminosos chega a interferir no desempenho escolar deles.
- E Para combater a ação dos criminosos, a polícia se vê obrigada a enfrentá-los em tiroteios.

Texto para as questões 14 e 15

A manifestação de preconceito de cor contra negros teve queda no país, segundo pesquisa do Datafolha que repetiu perguntas feitas aos brasileiros em 1995. Neste ano, 3% dos entrevistados afirmaram ter preconceito — eram 11% há 13 anos. A margem de erro do levantamento é de dois pontos para mais ou para menos. Há, porém, forte percepção de que o Brasil é um país racista. Para 91% dos entrevistados, os brancos têm preconceito contra os negros. O resultado oscilou dentro da margem de erro de 1995.

A proporção de entrevistados que se autodeclararam brancos caiu, e aumentou a dos que se dizem pardos. Indicadores de salário e escolaridade entre a população negra tiveram melhora, e houve queda no grau de concordância com frases racistas. Segundo o Datafolha, o preconceito é menor quanto maior for o nível de escolaridade.

Folha de S.Paulo, 23/11/2008, capa (com adaptações).

QUESTÃO 14

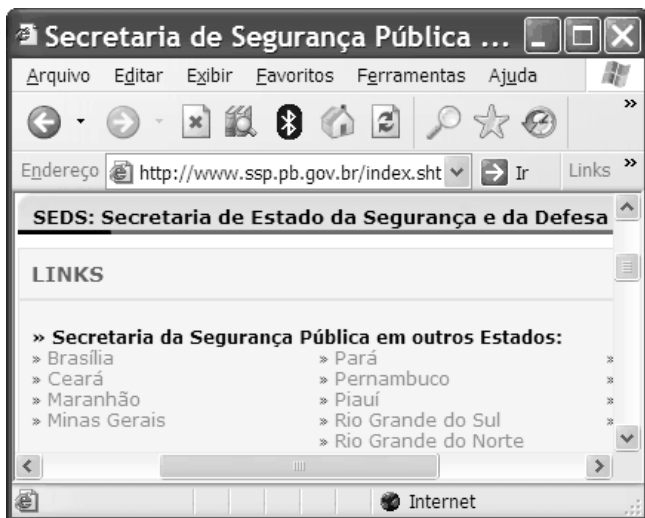
No Brasil, a discriminação racial é fenômeno de raízes históricas que, nos dias atuais, tende a ser reduzido, inclusive com o surgimento de normas legais que tipificam o racismo como crime inafiançável e imprescritível. Entre os fatores históricos decisivos para a discriminação contra os negros e seus descendentes na sociedade brasileira, certamente ocupa posição de destaque

- A a experiência da escravidão, que perdurou por séculos.
- B o predomínio absoluto de descendentes de europeus na composição étnica nacional.
- C o acesso igualitário de todos os grupos étnicos à educação.
- D a maior capacidade atlética dos negros frente aos demais grupos étnicos brasileiros, o que os torna representantes do país em eventos esportivos internacionais.
- E o monopólio dos negros na direção e no controle da economia brasileira.



QUESTÃO 15

A partir das informações contidas no texto, relativamente aos dados produzidos pela pesquisa, é correto concluir que

- A aumentou o número de brasileiros que se classificaram como brancos para fugir do preconceito.
- B o brasileiro acredita que o preconceito existe nas demais pessoas, não nele.
- C se manteve estável o índice de condenação ao preconceito racial, no espaço de tempo decorrido entre as duas pesquisas.
- D a ascensão profissional de negros eliminou as diferenças de remuneração entre eles e os brancos.
- E o acesso à educação e a remuneração profissional dos não-brancos em 2008 permaneceram os mesmos de 13 anos atrás.

QUESTÃO 16

Considerando a figura acima, que apresenta uma página *web* acessada por meio do Internet Explorer 6.0, assinale a opção correta acerca de conceitos de Internet e *intranet*.

- A Ao se clicar a opção **Links**, apresentada na página *web*, obtém-se o mesmo efeito que seria obtido ao se clicar a opção **Links >>**, da barra de ferramentas.
- B Ao se clicar o botão , o sítio visitado anteriormente será apresentado.
- C Considerando uma conexão normal com a Internet, ao se clicar o *link* **Brasília**, o protocolo HTTP será acionado e a página configurada para esse *link* poderá ser apresentada.
- D Para se eliminar vírus na Internet, é suficiente clicar a ferramenta .
- E A Internet II, segunda geração da Internet, foi projetada para interconectar computadores por meio de uma rede sem fio com total segurança.

QUESTÃO 17

Com relação a conceitos básicos de informática, assinale opção correta.

- A Grupo de discussão é a associação de pessoas com o objetivo de compartilhar a conexão com a Internet por meio de multiplexação de canais, o que permite economia no acesso à rede.
- B Na *intranet*, o acesso é restrito a computadores existentes na rede local da organização, ou seja, somente dados internos são exibidos.
- C Uma das limitações na utilização da Internet na área médica é a impossibilidade de transferência *online* de registros de sinais vitais e de manutenção do sigilo dos dados do paciente, já que, na Internet, as informações são públicas.
- D Para se fazer *download* de arquivos de vídeo e áudio da Internet, é imprescindível a presença de porta USB no computador do usuário.
- E O protocolo FTP permite a transferência de arquivos de servidores da Internet para o computador do usuário — *download* — e do computador do usuário para servidores da Internet — *upload*.

QUESTÃO 18

Com relação a conceitos de segurança e proteção de informações, assinale a opção **incorreta**.

- A Instalar e manter atualizado antivírus são procedimentos fundamentais para garantir a proteção dos dados do computador.
- B *Keylogger* é um tipo de chave protetora que garante a segurança do computador, evitando a infecção por vírus quando o computador está conectado na Internet.
- C A segurança da informação não está restrita somente a sistemas computacionais, dados eletrônicos ou sistemas de armazenamento.
- D As características básicas de um sistema de segurança da informação são confidencialidade, integridade e disponibilidade.
- E *Firewall* é um aplicativo que intercepta as conexões de entrada e de saída de um computador e decide quais dessas conexões podem ser aceitas e quais devem ser recusadas, baseando-se em regras padrão ou definidas pelo usuário.

QUESTÃO 19

Acerca de *hardware* e *software*, assinale a opção correta.

- A O *hardware backup* é um aplicativo que permite criar cópias de segurança, possibilitando a recuperação de informações em caso de desastre.
- B A velocidade de formação das imagens em um monitor é diretamente proporcional ao tamanho desse equipamento. Assim, um monitor de 17" — comprimento da diagonal do monitor — é mais rápido que um de 15".
- C Para se aumentar a velocidade de processamento do computador, é preferível aumentar o tamanho do HD que o da memória RAM.
- D Placa de vídeo é o nome dado ao equipamento que recebe os dados do processador e os *desenha* no monitor.
- E O *software* Access Point evita o acesso não autorizado em redes sem fio.

QUESTÃO 20

No que concerne à organização e ao gerenciamento de arquivos, pastas e programas, assinale a opção correta.

- A Uma pasta pode conter subpastas, além de arquivos de diversos tipos.
- B A capacidade de armazenamento de um arquivo do tipo *.doc* é limitada a 256 *megabytes*.
- C Para se salvar arquivos de texto da Internet, é necessário que a pasta seja configurada com a extensão *.PDF*.
- D Ao se instalar um programa de imagens no computador, será criado um arquivo de nome *Minhas imagens*, que pode conter diversas imagens dos tipos *JPG* e *GIF*.
- E Ao se copiar o arquivo *documentos.doc* de uma pasta contida em um disco rígido para um *pendrive*, o referido arquivo será excluído do disco de origem e ficará armazenado no disco removível.

CONHECIMENTOS ESPECÍFICOS

Texto para as questões de 21 a 30

A Paraíba está situada na porção leste da região Nordeste. Seu território abriga o ponto extremo leste da América do Sul. Seu relevo comporta planície, planalto e depressões. Com 1.197 metros de altitude, o pico do Jabre, na serra do Teixeira, é o ponto mais elevado do território do estado. Quanto à vegetação, veem-se mangues, pequena área de floresta tropical e caatinga. O clima comporta, basicamente, dois tipos: tropical e semiárido. Entre suas principais cidades, estão a capital João Pessoa, Campina Grande, Santa Rita, Patos, Bayeux, Sousa, Guarabira, Cajazeiras, Sapé e Cabedelo.

A ocupação e a colonização da Paraíba tiveram início no mesmo século em que começou a colonização do Brasil. A fundação da Vila de Felipéia de Nossa Senhora das Neves ocorreu em 1585. A cana-de-açúcar esteve na origem da colonização do território paraibano, vinda de Pernambuco. O desenvolvimento da economia açucareira atraiu a atenção de outros europeus que tentaram se fixar na região. Na mesma época, na região em torno da atual Campina Grande, desenvolvia-se a pecuária. No século XIX, a Paraíba envolveu-se nas lutas pela independência do Brasil. Em 1874, uma revolta, verdadeira insurreição popular contra a pobreza, a fome, os impostos elevados e o descaso pela população sertaneja, sacudiu a província. Na Primeira República (1889-1930), a economia manteve-se atrelada a uma agricultura estagnada e, sob o ponto de vista político, o Estado continuou submetido ao poder das oligarquias. Em 1930, a Paraíba teve importante papel na Revolução que levou Getúlio Vargas ao poder nacional.

QUESTÃO 21

Citada no texto, a Vila de Felipéia de Nossa Senhora das Neves, fundada no século XVI, é a atual cidade de

- A Campina Grande.
- B Guarabira.
- C Sousa.
- D João Pessoa.
- E Patos.

QUESTÃO 22

Ao mencionar o interesse de outros europeus por ocupar a Paraíba no período colonial, o texto refere-se aos

- A ingleses.
- B holandeses.
- C espanhóis.
- D alemães.
- E austríacos.

QUESTÃO 23

Além das causas citadas no texto, a revolta popular de 1874 foi também uma forma de repúdio à adoção do sistema métrico, razão pela qual ficou conhecida como

- A Sabinada.
- B Quebra-Quilos.
- C Balaiada.
- D Revolução dos Alfaiates.
- E Revolta do Vintém.

QUESTÃO 24

Conforme afirma o texto, a Paraíba teve relevância na revolução de 1930. Entre outras razões, isso se deve ao fato de que um acontecimento diretamente ligado ao Estado, por envolver uma de suas principais lideranças políticas, transformou-se no estopim que acendeu o pavio revolucionário. Esse episódio foi

- A o assassinato de João Pessoa.
- B o exílio de José Américo.
- C a deposição de Washington Luís.
- D a queda da oligarquia Dantas.
- E a Revolta dos Malês.

QUESTÃO 25

Semelhantemente ao que ocorria no Brasil até 1930, a economia paraibana ao longo da primeira fase republicana apresentava-se

- A modernizada, com forte dinamismo.
- B com inegável tendência à industrialização.
- C assentada na agricultura, mantendo antigos padrões.
- D vinculada a vigoroso comércio internacional.
- E sustentada por um setor terciário em ascensão.

QUESTÃO 26

Sob o ponto de vista político, na Primeira República, a Paraíba não era uma exceção no conjunto do país, pois, em ambos os casos, prevalecia

- A o amplo domínio das elites oligárquicas.
- B a ocorrência de eleições limpas, imunes à fraude.
- C o voto secreto e universal, incluindo as mulheres.
- D a concepção liberal e democrática de política.
- E o moderno conceito de direitos sociais e de cidadania.

QUESTÃO 27

Situada em território paraibano, a ponta do Seixas é

- A o limite geográfico ocidental do continente sulamericano.
- B o acidente geográfico mais elevado do estado.
- C a delimitação entre as áreas territoriais de João Pessoa e Bayeux.
- D a fronteira entre a Paraíba e o Rio Grande do Norte.
- E o ponto extremo oriental da América do Sul.

QUESTÃO 28

Quanto ao relevo paraibano, a área em que predomina a planície situa-se no

- A semiárido.
- B centro do estado.
- C agreste.
- D litoral.
- E maciço do espinhaço.

QUESTÃO 29

Relativamente à vegetação do estado da Paraíba, a caatinga

- A é caracterizada pelos manguezais.
- B caracteriza-se pelo clima temperado.
- C predomina na paisagem litorânea.
- D situa-se na maior parte do território.
- E é deserta, com densidade populacional próxima a zero.

QUESTÃO 30

Tal como ocorria na Zona da Mata nordestina, a atividade econômica predominante no processo de colonização da Paraíba, cuja importância continuou a manifestar-se depois da independência, foi a

- A extração do pau-brasil.
- B mineração.
- C pecuária leiteira.
- D exploração das drogas do sertão.
- E agroindústria açucareira.

QUESTÃO 31

Com referência às normas de circulação estabelecidas no Código de Trânsito Brasileiro (CTB), julgue os seguintes itens.

- I Sempre que estiverem transitando em vias públicas, os veículos do corpo de bombeiros militar utilizados na prestação de serviço de urgência gozarão de prioridade de trânsito e do direito de livre circulação.
- II Embora a ultrapassagem de outro veículo em movimento deva ser feita pela esquerda, o próprio CTB prevê exceção quanto a essa regra.
- III A fim de diminuir o risco de assaltos, resolução recente do CONTRAN prevê que, no horário noturno, veículos de carga (caminhões e carretas), quando em fila, possam manter entre si distância que não permita que outros veículos os ultrapassem e se intercalem na fila.
- IV A troca de luz baixa e alta, de forma intermitente e por curto período de tempo, com o objetivo de advertir outros motoristas, não poderá ser utilizada para indicar aos demais condutores a existência de fiscalização de trânsito na via.
- V Em áreas urbanas e não urbanas, o condutor de veículo poderá fazer uso de buzina, desde que com toque breve, nas seguintes situações: para fazer as advertências necessárias a fim de evitar acidentes; quando for conveniente advertir um outro condutor de que ele tem o propósito de ultrapassá-lo.

A quantidade de itens certos é igual a

- A 1.
- B 2.
- C 3.
- D 4.
- E 5.

Texto para as questões 32 e 33

Em 30/11/2008, em uma rodovia onde não havia sinalização regulamentadora da velocidade máxima, Pedro conduzia um micro-ônibus, quando foi interceptado por uma guarnição da polícia rodoviária que constatou os seguintes fatos: momentos antes da interceptação, a velocidade desenvolvida pelo micro-ônibus, medida com equipamento legalmente previsto (radar), era de 110 km por hora; Pedro, que era devidamente habilitado para conduzir o micro-ônibus, mas estava com sua CNH vencida desde 10/11/2008, não fazia uso do cinto de segurança, pois o veículo não tinha esse dispositivo instalado para uso do motorista; além disso, chovia, mas Pedro não fazia uso dos limpadores de para-brisas.

QUESTÃO 32

A propósito da situação hipotética apresentada no texto, assinale a opção correta.

- A A capacidade máxima de passageiros legalmente permitida para transporte no veículo conduzido por Pedro é de 22 passageiros.
- B A CNH apresentada por Pedro à guarnição da polícia rodoviária era de categoria C.
- C A guarnição da polícia rodoviária deveria ter recolhido a CNH de Pedro.
- D Quanto ao cinto de segurança, Pedro cometeu duas infrações, ambas classificadas como graves: uma por não usar o cinto de segurança, e outra por não contar com esse equipamento de segurança em seu veículo.
- E Ao conduzir seu veículo a 110 km por hora, Pedro respeitou o limite máximo de velocidade estabelecido pelo CTB para vias sem a sinalização pertinente.

QUESTÃO 33

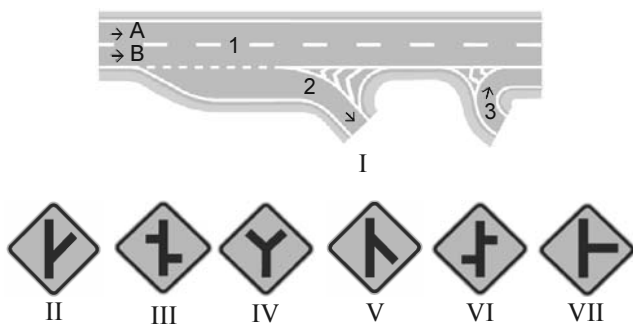
Ainda com relação à situação hipotética descrita no texto, assinale a opção correta.

- A Caso Pedro estivesse conduzindo o micro-ônibus em uma via urbana arterial igualmente sem sinalização regulamentadora da velocidade máxima, a velocidade mínima permitida, em condições normais de circulação, seria de 40 km por hora.
- B Embora não tenha cometido infração de trânsito ao manter os limpadores de para-brisas desligados, Pedro atentou contra as recomendações de direção defensiva.
- C Considerando que a habilitação de Pedro era a legalmente exigida para a condução de micro-ônibus, é correto afirmar que ele tinha, no mínimo, 20 anos de idade.
- D Na situação considerada, caso Pedro não seja reincidente em nenhuma das infrações cometidas, o agente da autoridade de trânsito poderá autuá-lo pelo cometimento apenas da infração de maior gravidade.
- E Do ponto de vista da direção defensiva, na situação descrita, ocorreram, ao mesmo tempo, uma condição adversa do veículo (ausência do cinto de segurança) e uma condição adversa do condutor (descumprimento do CTB ao conduzir veículo sem todos os equipamentos de segurança).

QUESTÃO 34

Com referência às normas de circulação, de registro e de habilitação de veículos, assinale a opção correta.

- A Entre dois municípios de um mesmo estado, quando não houver linha regular de ônibus, o transporte de passageiros em veículo de carga independe de autorização, desde que o condutor comprove a regularidade tanto da documentação quanto do veículo (existência e funcionamento regular de todos os equipamentos legalmente exigidos).
- B Entre outros requisitos, o condutor de veículo destinado à condução de escolares deve ser aprovado em curso especializado e habilitado na categoria E.
- C O proprietário de veículo irrecuperável, ou definitivamente desmontado, deve requerer a baixa do registro, no prazo e na forma estabelecidos pelo CONTRAN. Nessa situação, não é permitida a remontagem do veículo sobre o mesmo chassi.
- D Caso José venda seu veículo a Paulo, tão logo aquele assine e reconheça sua firma no documento de transferência do veículo, este passará a ser responsável por toda e qualquer penalidade imposta ao veículo ou ao seu condutor.
- E Para a condução de veículo destinado ao transporte de produto perigoso, como inflamáveis, é exigida a aprovação do condutor em curso especializado, no qual só podem se inscrever condutores com pelo menos cinco anos de habilitação comprovada nas categorias B e ou C.

QUESTÃO 35

Considere que, acima, a figura I ilustra um conjunto de três vias, indicadas por números, sendo que a via 1 conta com as faixas de trânsito A e B, e as figuras de II a VII ilustram sinais de trânsito da sinalização vertical. Com base nessas informações, é correto afirmar que, para um condutor que esteja na faixa B, as vias 2 e 3 correspondem, respectivamente, às situações representadas pelos sinais

- A II e V.
- B III e IV.
- C IV e V.
- D V e IV.
- E VII e VI.

QUESTÃO 36

O sinal de trânsito ilustrado na figura ao lado indica ao condutor do veículo

- A a existência de local onde há proibição de se seguir em frente.
- B a presença de uma repartição alfandegária, onde a parada é obrigatória.
- C o início de trecho com duplo sentido de circulação.
- D a existência de local onde há passagem obrigatória.
- E a proibição de virar tanto à direita quanto à esquerda.

QUESTÃO 37

Com referência às normas de circulação, de estacionamento e parada de veículos automotores, julgue as condutas hipotéticas apresentadas nos itens a seguir.

- I Em horário noturno, próximo a uma farmácia de plantão onde trabalha, Lucas, para não perder muito tempo e por saber que não costuma haver nenhum movimento de pedestres ou de veículos no local, estaciona seu veículo sobre o passeio.
- II Sempre que vai ao aeroporto, a fim de não ter de pagar estacionamento, Simone estaciona seu veículo em um trecho onde há sinalização horizontal delimitadora de ponto de embarque e de desembarque de passageiros de transporte coletivo.
- III Próximo à escola de Luíza, sua filha, Márcio costuma parar seu veículo no canteiro central, divisor da pista de rolamento, para poder esperar por Luíza.
- IV Diante de um semáforo próximo a sua casa, Joaquim costuma parar seu veículo sobre a faixa de pedestres na mudança de sinal luminoso, em local onde normalmente não há pedestres com intenção de atravessar sobre a faixa; após isso, ele apenas aguarda que o sinal abra para ele e segue seu trajeto.
- V Júlia costuma passear de carro pela orla de Tambaú, em trecho com mais de uma faixa de rolamento no mesmo sentido, mas, por insegurança e temor de não conseguir mudar para a faixa da esquerda no momento que desejar, conserva seu veículo sempre nessa faixa, mesmo que não haja outros veículos na via.

Nas situações descritas, a quantidade de condutas que correspondem ao cometimento de infração de trânsito grave é igual a

- A 1.
- B 2.
- C 3.
- D 4.
- E 5.

QUESTÃO 38

Dirigir sob a influência de álcool constitui infração gravíssima, passível de punição com

- I multa e perda do direito de dirigir por doze meses, caso o condutor apresente concentração de álcool por litro de sangue inferior a seis decigramas.
- II a perda da propriedade do veículo, no caso de envolvimento em acidente de trânsito com vítima de morte.
- III pena de detenção, de seis meses a cinco anos, caso o condutor apresente concentração de álcool por litro de sangue igual ou superior a seis decigramas.
- IV prestação de serviço social de assistência a vítimas de acidente de trânsito com incapacitação para o trabalho.

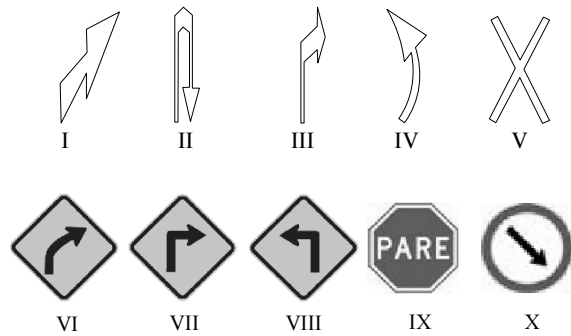
A quantidade de itens certos é igual a

- A 0.
- B 1.
- C 2.
- D 3.
- E 4.

QUESTÃO 39

O gesto do agente da autoridade de trânsito ilustrado acima — braço levantado verticalmente, com a palma da mão para a frente — significa

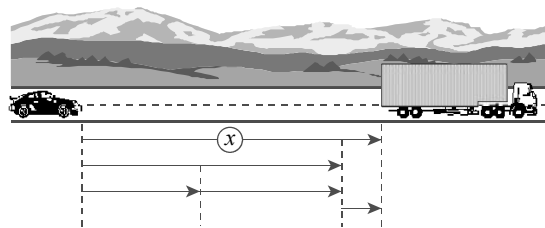
- A ordem de parada para todos os veículos que venham em direção que corte ortogonalmente a direção indicada pelo braço estendido (esquerda ou direita, a depender de que braço esteja estendido), qualquer que seja o sentido de seus deslocamentos.
- B ordem de diminuição da velocidade para os veículos que vão em direção ao agente da autoridade de trânsito.
- C ordem de parada para os veículos à frente do agente da autoridade de trânsito e ordem de seguir para os veículos à sua retaguarda.
- D ordem de redução da velocidade para os veículos tanto à frente quanto à retaguarda do agente da autoridade de trânsito.
- E ordem de parada obrigatória para todos os veículos, mas, quando executado em interseções, os veículos que já se encontrarem nela não serão obrigados a parar.

QUESTÃO 40

Nas figuras acima, em que os sinais de I a V fazem parte da sinalização horizontal, e os sinais de VI a X integram a sinalização vertical (alguns deles de advertência e outros de regulamentação), há correspondência de significado entre os sinais apresentados nas figuras

- A I e X.
- B II e VII.
- C III e VI.
- D IV e VIII.
- E V e IX.

As questões de 41 a 45 devem ser respondidas com base em conhecimentos de direção defensiva.

QUESTÃO 41

Na figura acima, a distância x é denominada

- A distância de aproximação.
- B distância de frenagem.
- C distância de parada.
- D distância de reação.
- E distância de seguimento.

QUESTÃO 42

No momento em que está chovendo ou logo após a chuva, pode ocorrer a aquaplanagem. Nessa situação, o condutor perde o controle do veículo, pois

- A o sistema de suspensão se trava e impede que o sistema de direção possa ser acionado.
- B as rodas deixam de receber os movimentos comandados pelo condutor no volante do sistema de direção.
- C os pneus do veículo não conseguem remover a lâmina de água, perdendo literalmente o contato com a pista.
- D o sistema de freios se trava, e as rodas, em contato com o solo molhado e liso, derrapam para o lado que estiverem voltadas.
- E o sistema de embreagem se trava e impede que o sistema de direção possa ser acionado.

QUESTÃO 43

Uma das condições adversas de tempo é a chuva acompanhada de pequenas pedras de gelo, que podem ocasionar a quebra do para-brisas do veículo. Em uma rodovia com duas faixas de rodagem e duplo sentido de circulação, caso ocorra essa quebra e seja preciso, em caráter precário, continuar a conduzir o veículo e levá-lo até um ponto onde se possa, de modo seguro, aguardar pelo reparo, deve-se

- I diminuir a velocidade.
- II sinalizar e deslocar o veículo para o acostamento.
- III providenciar a retirada de todo o para-brisas.
- IV abrir todos os vidros das portas e seguir viagem sem o para-brisas.

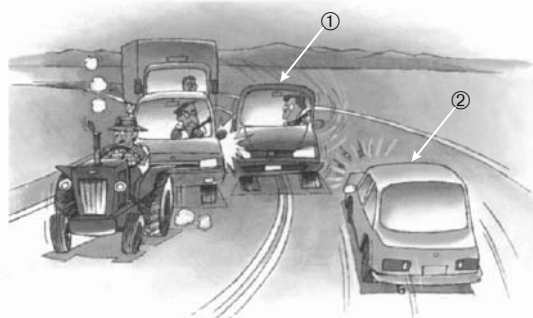
A quantidade de itens certos é igual a

- A 0.
- B 1.
- C 2.
- D 3.
- E 4.

QUESTÃO 44

As condições da via que interferem negativamente na condução de veículos automotores são denominadas condições adversas da via e **não** incluem

- A a deficiência na sinalização ou a falta dela.
- B a presença de objetos e(ou) animais sobre a pista de rolamento.
- C o deslocamento de ar provocado por veículos de grande porte em sentido contrário.
- D a deficiência na drenagem de águas pluviais.
- E a existência de vegetação muito próximo da via.

QUESTÃO 45

Na figura acima, para o condutor do veículo 2, a situação provocada pelo condutor do veículo 1 — ultrapassagem forçada em local com sinalização horizontal de proibição de ultrapassagem — representa uma condição adversa

- A do veículo.
- B da via.
- C do tempo.
- D do trânsito.
- E do clima.

QUESTÃO 46

A cessação de batimentos do coração caracteriza a parada cardíaca. A ocorrência dessa emergência é indicada por

- A sangramento volumoso.
- B sonolência intensa e incapacidade de movimentar braços e pernas.
- C ausência de pulsação nas artérias.
- D intensa palidez na pele.
- E ingurgitamento das veias do pescoço.

QUESTÃO 47

Quando uma vítima de acidente tem ferida com sangramento externo abundante no antebraço direito, deve-se, inicialmente, tentar conter a hemorragia

- A fazendo pressão diretamente sobre o ferimento com compressa ou pano limpo.
- B mantendo o antebraço da vítima abaixo do nível do coração para dificultar o retorno de sangue para o coração.
- C lavando a ferida com grande quantidade de água e sabão.
- D colocando água oxigenada sobre a ferida.
- E aplicando um garrote no braço direito da vítima.

QUESTÃO 48

Se uma vítima de acidente com motocicleta apresenta um corte na face interna da coxa esquerda, com sangramento volumoso, em jatos de sangue com coloração vermelho vivo, que esguicham no mesmo ritmo dos batimentos do coração, é correto concluir que a hemorragia externa decorre de lesão em um(a)

- A veia.
- B artéria.
- C nervo.
- D músculo.
- E capilar.

QUESTÃO 49

Ao se constatar que uma vítima de colisão veicular apresenta um pedaço de metal encaixado na região direita do tórax, deve-se

- A retirar parcialmente o objeto, buscando mantê-lo no nível mais superficial possível.
- B retirar imediatamente o objeto e fazer compressão sobre o local.
- C retirar totalmente o objeto apenas quando a vítima apresentar importante dificuldade respiratória.
- D retirar o objeto lentamente, caso a vítima se queixe de dor intensa no local.
- E manter o objeto no local e, se possível, estabilizá-lo com blocos de gaze.

QUESTÃO 50

Assinale a opção correta com relação a situações que requerem primeiros socorros, à sequência adequada de ações de socorro e à caracterização de quadros clínicos que demandam esse tipo de atendimento.

- A Em caso de acidente de trânsito, deve-se manter a calma, garantir a segurança, pedir socorro, remover imediatamente a(s) vítima(s) para a calçada (ou acostamento) e controlar a situação.
- B Em situação de acidente envolvendo motociclista, deve-se retirar o capacete da vítima e oferecer-lhe algo para beber, pois esse procedimento permite uma boa avaliação de seu estado, além de acalmá-la e de diminuir o risco de que desidrate.
- C Recomenda-se que as pessoas que estejam prestando os primeiros socorros usem luvas de borracha principalmente para evitar contaminações das feridas das vítimas de acidentes de trânsito.
- D O estado de choque circulatório é representado por uma incapacidade do sistema cardiovascular de fazer que o fluxo de sangue oxigenado atinja, de forma adequada, algumas partes do corpo e pode ser causado, por exemplo, por uma grande hemorragia.
- E A queimadura de 1.º grau caracteriza-se por atingir todo o tecido de revestimento da pele, alcançando gordura e músculos e envolvendo até mesmo ossos.

QUESTÃO 51

Compõem a administração pública indireta

- A as organizações sociais.
- B as empresas públicas.
- C os serviços sociais autônomos.
- D os municípios.
- E as organizações da sociedade civil de interesse público.

QUESTÃO 52

Assinale a opção correta no que se refere às espécies de atos administrativos.

- A A licença é espécie de ato normativo.
- B A certidão caracteriza-se por ser ato ordinatório.
- C As circulares internas são exemplos de atos negociais.
- D O parecer é espécie de ato punitivo.
- E O atestado é modalidade de ato enunciativo.

QUESTÃO 53

Associa-se de forma mais apropriada à ideia de probidade e boa-fé o princípio da

- A legalidade.
- B impessoalidade.
- C publicidade.
- D moralidade administrativa.
- E eficiência.

QUESTÃO 54

De acordo com a Constituição Federal de 1988 (CF), no que diz respeito ao acesso às funções de cargos e de empregos públicos,

- A o candidato aprovado dentro do número de vagas em determinado concurso público perde o direito a nomeação se, dentro do prazo de validade do certame, a instituição vier a promover nova seleção, tendo os recém-aprovados prioridade na nomeação para o cargo público.
- B o provimento de cargo ou emprego público e de cargo em comissão exige prévia aprovação em concurso público de provas ou provas e títulos.
- C o prazo de validade de um concurso público é de, no máximo, dois anos, podendo ser prorrogado, uma única vez, por igual período.
- D apenas os brasileiros podem submeter-se a concursos públicos, não sendo permitida a estrangeiros a ocupação de cargos de provimento efetivo na administração pública.
- E o órgão responsável pela realização de concurso tem competência exclusiva para decidir a reserva de vagas destinadas a portadores de necessidades especiais, podendo até mesmo entender que não haja necessidade de reserva para determinado cargo.

QUESTÃO 55

O servidor público estadual integrante do Poder Executivo tem como teto remuneratório o subsídio relativo ao cargo de

- A ministro do Supremo Tribunal Federal.
- B deputado estadual.
- C presidente da República.
- D desembargador do tribunal de justiça estadual.
- E governador do estado.

QUESTÃO 56

Na definição de Diogenes Gasparini, os órgãos públicos são centros de competência do Estado. Se reunidos sob o critério da hierarquia, que é a relação de subordinação existente entre os órgãos públicos com competência administrativa e, por conseguinte, entre seus titulares, compõem a estrutura da administração pública e, se somadas suas atribuições, constituem a totalidade das competências do Estado.

In: Direito administrativo. 13.ª ed. rev. e atual. São Paulo: Saraiva, 2008, p. 49 (com adaptações).

Diante dessa definição e das características dos órgãos públicos no direito administrativo brasileiro, assinale a opção correta.

- A Os órgãos públicos têm personalidade jurídica própria.
- B Os órgãos públicos não têm personalidade jurídica, mas detêm, via de regra, capacidade processual para buscarem seus direitos, em nome próprio, nas ações judiciais.
- C Na classificação dos órgãos quanto à composição, são considerados compostos aqueles integrados por outros órgãos públicos menores.
- D Os órgãos públicos podem ser criados e extintos, livremente, por decreto do chefe do Poder Executivo.
- E A Secretaria de Estado da Segurança e da Defesa Social do Estado da Paraíba não é um órgão do estado da Paraíba.

QUESTÃO 57

O secretário de Segurança Pública de determinado estado, ao examinar processo administrativo que absolveu servidor de seu órgão, verificou que a instrução do processo continha vício de legalidade. A inobservância de determinada lei local na fase de inquirição das testemunhas levou à conclusão de que os depoimentos colhidos não poderiam ser levados em conta quando da decisão do processo.

Acerca dessa situação hipotética, supondo que o único vício existente no processo seja o relatado e que o secretário tem competência para analisar os autos nesse estágio, assinale a opção correta.

- A** O secretário deve revogar, de plano, todo o processo administrativo.
- B** O secretário deve anular, de plano, todo o processo administrativo.
- C** O secretário deve anular, de plano, todos os atos praticados posteriormente à inquirição das testemunhas.
- D** O secretário deve anular, de plano, somente os atos praticados posteriormente à inquirição das testemunhas que foram editados com base no ato viciado.
- E** Constatada a irregularidade, deve o secretário abrir prazo para que o servidor se manifeste acerca do vício, em atenção aos princípios do contraditório e da ampla defesa. Após, consideradas as razões apresentadas, deve anular, de forma motivada, apenas os atos praticados posteriormente à inquirição das testemunhas que foram editados com base no ato viciado.

QUESTÃO 58

Com base nos dispositivos da CF que tratam dos servidores públicos, assinale a opção correta.

- A** Ao contrário dos empregados regidos pela Consolidação das Leis Trabalhistas, é vedado ao servidor público associar-se a sindicato.
- B** A CF prevê, em seu texto, o percentual dos cargos e empregos públicos que será ocupado por portadores de deficiência.
- C** É vedada a vinculação ou equiparação de quaisquer espécies remuneratórias para o efeito de remuneração de pessoal do serviço público.
- D** A remuneração dos servidores públicos pode ser fixada e alterada por decreto do Chefe do Executivo.
- E** Uma lei que trata da organização e estrutura de determinado órgão do Poder Executivo pode incluir em suas disposições a nova tabela de remuneração dos servidores desse órgão.

QUESTÃO 59

Após a realização de um procedimento investigatório, João, policial civil, dirigia viatura policial em direção à delegacia quando provocou um acidente envolvendo o carro que conduzia e mais dois veículos de propriedade particular. Todas as testemunhas afirmaram que João, no momento do acidente, falava ao telefone celular.

Diante da situação hipotética acima narrada, assinale a opção correta.

- A** Tomando conhecimento do fato, o superior hierárquico de João pode demiti-lo, imediatamente, independentemente de instauração de processo, em atenção ao princípio da verdade sabida.
- B** Apesar de não ser possível a aplicação sumária de pena disciplinar a João, o policial será intimado a pagar o valor referente ao reparo da viatura policial, independentemente da abertura de processo administrativo, assim que a administração estiver de posse da nota fiscal que comprove o valor do conserto.
- C** Ao tomar conhecimento do fato, o superior hierárquico de João deve promover a abertura de processo administrativo. Entretanto, não poderá a autoridade julgadora condenar o policial a qualquer pena disciplinar se verificar que há sentença judicial transitada em julgado deixando de condenar João a reparar os danos civis por falta de provas.
- D** Em razão da responsabilidade objetiva do Estado, prevista na CF de 1988, João será obrigado a pagar o valor referente aos danos causados nos veículos particulares independentemente da comprovação de sua culpa no sinistro.
- E** Se o Estado indenizar os danos causados nos veículos particulares e verificar, em processo administrativo no qual sejam observados o contraditório e a ampla defesa, que o responsável pelo acidente foi João, poderá cobrar do policial o valor da indenização. Essa cobrança poderá ser feita por meio de desconto dos seus vencimentos, desde que João concorde com essa forma de pagamento ou que haja previsão expressa no seu regime jurídico.

QUESTÃO 60

O princípio da legalidade é também um princípio basilar do Estado Democrático de Direito. É da essência do seu conceito subordinar-se à CF e fundar-se na legalidade democrática. Sujeita-se, como em todo Estado de Direito, ao império da lei, mas da lei que realize o princípio da igualdade e da justiça não pela sua generalidade, mas pela busca da igualização das condições dos socialmente desiguais.

José Afonso da Silva. Curso de direito constitucional positivo. 24.^a ed. rev. e atual. São Paulo. Malheiros, 2005, p. 121 (com adaptações).

Referido no texto acima, o princípio da legalidade tem um papel fundamental não só no direito administrativo, mas na própria estrutura e manutenção do regime democrático. Acerca desse princípio, assinale a opção correta.

- A** A administração pública pode fazer tudo que lhe permitir a lei, ao passo que o particular pode fazer tudo aquilo que não for proibido por lei.
- B** O princípio da legalidade não limita o poder discricionário.
- C** Pelo princípio da legalidade, o administrador pode tudo, menos aquilo que a lei proíbe.
- D** Na CF, o princípio da legalidade encontra-se previsto apenas em seu art. 37, *caput*.
- E** O princípio da legalidade não tem relação com a prática de atos vinculados.

QUESTÃO 61

A autópsia

- A é perícia que somente pode ser feita na parte externa do cadáver.
- B não pode ser feita antes de três horas após do óbito.
- C é imprescindível para diagnosticar a causa da morte.
- D pode ser dispensada, apenas quando se tratar de morte violenta.
- E deve ser feita pelo menos seis horas após o óbito, exceto se os peritos considerarem que possa ser feita em prazo inferior.

QUESTÃO 62

Na elaboração de laudo de exame de lesões corporais demonstrando a existência de lesões, para se comprovar a qualificadora referente à impossibilidade de exercer as atividades habituais pelo prazo de 30 dias,

- A o perito que participou da elaboração do primeiro exame estará impedido de participar da elaboração do segundo exame.
- B a realização do exame complementar não poderá ser requerida pelo ofendido.
- C o exame complementar poderá ser suprido por prova testemunhal.
- D o exame complementar deverá, obrigatoriamente, ser elaborado no 30.º dia a contar do evento criminoso.
- E não há previsão de elaboração de laudo complementar.

QUESTÃO 63

Antônio foi denunciado pela prática do crime de falsidade ideológica. Surgindo dúvida acerca de assinatura aposta em documento, foi requerida a realização de exame grafotécnico.

Com base nessa situação hipotética, assinale a opção correta.

- A Antônio deverá ser intimado para o ato, que não poderá se realizar se ele não for encontrado.
- B Antônio será obrigado a redigir o que lhe for ditado pelos peritos, sob pena de ser configurado o crime de desobediência.
- C Antônio será obrigado a redigir o que lhe for ditado pelos peritos, sob pena de ser considerada a assinatura como sendo de sua autoria.
- D A autoridade judicial poderá requerer documentos existentes em estabelecimentos públicos para possibilitar a realização do exame.
- E Configurar-se-á constrangimento ilegal a intimação de Antônio para o fornecimento de material gráfico, uma vez que ele não está obrigado a colaborar para a produção de prova contra si.

QUESTÃO 64

No processo penal, é necessária a produção de provas a respeito de fatos

- A impossíveis.
- B irrelevantes.
- C notórios.
- D acobertados por presunção legal absoluta.
- E incontrovertidos.

QUESTÃO 65

As perícias deverão ser feitas

- A por um perito oficial, mas devem ser homologadas por um segundo perito.
- B por dois peritos oficiais obrigatoriamente.
- C por pelo menos duas pessoas idôneas, portadoras de diploma de curso superior, no caso de não haver peritos oficiais.
- D por um perito oficial, desde que este preste o compromisso de bem e fielmente desempenhar o encargo.
- E por apenas uma pessoa idônea, se não houver peritos oficiais.

QUESTÃO 66

Em relação às perícias, assinale a opção correta.

- A Não se admite a indicação de assistentes técnicos pelas partes.
- B Somente pode ser utilizado para fundamentar a sentença o laudo elaborado por perito indicado pelo juiz.
- C O ofendido não pode formular quesitos para serem apresentados aos peritos oficiais.
- D As partes poderão indicar mais de um assistente técnico.
- E É admitida a indicação de assistente técnico, apenas quando se tratar de perícia complexa, que abranja mais de uma área de conhecimento especializado.

QUESTÃO 67

O exame de corpo de delito direto é feito a partir da análise

- A dos depoimentos prestados pelas testemunhas em juízo.
- B dos elementos físicos ou materiais do crime.
- C de documentos que possibilitem um conhecimento técnico por dedução.
- D de fichas clínicas do hospital que atendeu a vítima.
- E dos depoimentos prestados pela vítima.

QUESTÃO 68

No tocante à análise dos laudos periciais, assinale a opção correta.

- A É adotado no processo penal brasileiro o sistema liberatório, tendo o magistrado a possibilidade de aceitar ou rejeitar o laudo, não havendo necessidade de fundamentar sua decisão.
- B O juiz pode rejeitar o laudo pericial, desde que fundamente sua decisão.
- C O juiz não pode rejeitar o laudo pericial.
- D O juiz pode rejeitar o laudo pericial apenas se este for carente de motivação.
- E O juiz pode rejeitar o laudo apenas se tiver conhecimento técnico necessário para avaliar as conclusões a que chegaram os peritos.

QUESTÃO 69

Marta agrediu Lúcia, causando-lhe lesões corporais. Lúcia não foi ao IML, mas, um mês após o fato, decidiu que Marta deveria responder criminalmente, razão pela qual compareceu à delegacia e registrou uma ocorrência.

Nessa situação hipotética,

- A não será admissível a condenação sem que tenha sido produzido o exame de corpo de delito direto.
- B a ausência de exame de corpo de delito poderá ser suprida pela confissão apresentada durante o inquérito policial.
- C a ausência de exame de corpo de delito poderá ser suprida pela confissão, mas apenas se esta ocorrer em juízo.
- D a realização de exame de corpo de delito indireto será inadmissível.
- E a confissão será admitida como meio de prova.

QUESTÃO 70

Assinale a opção correta em relação à confissão.

- A O juiz não pode dividi-la, aceitando-a em partes.
- B A confissão não é retratável.
- C A confissão é retratável, mas apenas até o oferecimento das alegações finais.
- D A confissão é qualificada quando o agente admite a prática do fato, mas afirma a presença de circunstâncias que possam excluir a sua ilicitude.
- E A confissão tem valor absoluto, não podendo ser afastada por outros elementos de prova.

QUESTÃO 71

Um promotor de justiça recebeu em seu gabinete documentação demonstrativa de que um servidor público exigiu dinheiro para a realização de ato de ofício e, por essa razão, ofereceu denúncia, instruída com a documentação obtida, imputando ao servidor crime contra a administração pública.

Considerando a situação hipotética descrita, assinale a opção correta.

- A O promotor de justiça agiu incorretamente, uma vez que previamente deveria determinar a instauração de inquérito policial.
- B O promotor de justiça não poderia apresentar a denúncia, uma vez que deveria previamente instaurar procedimento de investigação preliminar.
- C A denúncia foi corretamente oferecida, uma vez que a ação penal pode ser proposta apenas com peças de informação.
- D A conduta do promotor de justiça foi incorreta, pois, ao receber a documentação em seu gabinete, invadiu as atribuições do delegado de polícia.
- E Foi violado o princípio da ampla defesa, por não ter havido a prévia instauração do inquérito policial.

QUESTÃO 72

As justificativas para a decretação da prisão preventiva **não** incluem a

- A garantia da ordem pública.
- B gravidade do delito.
- C conveniência da aplicação da lei penal.
- D existência de prova da existência do crime.
- E existência de indícios suficientes de autoria.

QUESTÃO 73

Lucas e Paulo, agentes de polícia, foram abordados por João, que lhes narrou que seu automóvel fora roubado por uma pessoa que utilizava uma camisa vermelha. Os agentes de polícia realizaram diligências, tendo, após 15 minutos, encontrado o veículo, que era conduzido por Joaquim, o qual usava uma camisa com as características mencionadas por João. Os agentes realizaram a prisão de Joaquim.

Nessa situação hipotética, ocorreu um flagrante

- A próprio.
- B impróprio.
- C presumido.
- D esperado.
- E forjado.

QUESTÃO 74

Um indivíduo foi denunciado pelo crime de sequestro, cuja pena é de reclusão de 1 a 3 anos. Considerando ser necessária sua privação de liberdade para possibilitar as investigações, o juiz decretou, de ofício, a prisão temporária do denunciado, pelo prazo de 30 dias.

Acerca dessa situação hipotética, assinale a opção correta.

- A O juiz agiu acertadamente, uma vez que a prisão temporária pode ser decretada em qualquer fase do inquérito policial ou da ação penal, para viabilizar as investigações.
- B A decisão não foi acertada, uma vez que a prisão temporária somente será cabível para a apuração de crimes hediondos.
- C A decisão foi equivocada, uma vez que, na situação concreta, somente poderia ser decretada a prisão temporária pelo prazo de quinze dias.
- D O juiz não poderia decretar a prisão temporária de ofício.
- E A decisão não foi acertada, uma vez que a prisão temporária não é cabível para a apuração de crimes cuja pena mínima seja inferior a 4 anos.

QUESTÃO 75

Horácio, policial militar, estava caminhando sozinho, em seu período de folga, quando percebeu que Lúcio havia arrombado a janela de uma loja e estava saindo do local portando um aparelho de DVD. Alex, delegado, recebeu Lúcio na delegacia, conduzido apenas pelo policial Horácio. Alex lavrou o auto de prisão em flagrante.

Com base nessa situação hipotética, assinale a opção correta.

- Ⓐ O delegado não poderia ter lavrado o auto de prisão em flagrante, uma vez que, além de Horácio, não foram apresentadas outras testemunhas da infração penal.
- Ⓑ O auto de prisão em flagrante somente poderia ser lavrado se Lúcio confessasse a infração penal.
- Ⓒ O referido auto de prisão em flagrante deverá ser assinado por pelo menos duas pessoas que tenham testemunhado a apresentação do preso.
- Ⓓ O auto de prisão em flagrante em questão será nulo se, após a prisão de Lúcio, não tiver sido encaminhada cópia integral para o juiz, o promotor de justiça e a OAB.
- Ⓔ O auto de prisão em apreço será nulo se não tiver sido lavrado dentro de 48 horas após a prisão.

QUESTÃO 76

Mário foi perseguido por agentes de polícia lotados em delegacia na cidade de João Pessoa, após ter praticado crime de roubo naquela cidade. Os policiais o perderam de vista durante aproximadamente meia hora, mas, posteriormente, obtiveram informações de que Mário estava se dirigindo ao município do Conde, a 18 km de João Pessoa. Os agentes de polícia reencontraram Mário, na entrada do município de Conde, local onde foi detido. Mário foi levado para a cidade de João Pessoa, onde foi lavrado o auto de prisão em flagrante.

A respeito dessa situação hipotética, assinale a opção correta.

- Ⓐ Os agentes de polícia não poderiam ter realizado a prisão, por não terem atribuição para atuar fora do município.
- Ⓑ O auto de prisão em flagrante deve ser considerado prova ilícita.
- Ⓒ Caso a prisão tivesse sido realizada no município de Conde, Mário deveria ali permanecer até que fosse oferecida denúncia.
- Ⓓ Mário não poderia ser detido, uma vez que não fora expedido mandado de prisão.
- Ⓔ O auto de prisão em flagrante poderá servir de base para a propositura de ação penal.

QUESTÃO 77

Cristiano foi arrolado como testemunha em denúncia formulada pelo Ministério Público. O oficial de justiça compareceu à sua residência e o intimou, no entanto, Cristiano não compareceu à audiência.

Nessa situação hipotética,

- Ⓐ Cristiano somente estará sujeito ao pagamento de multa e à condução coercitiva.
- Ⓑ Cristiano poderá responder por crime de desobediência.
- Ⓒ Cristiano estará sujeito apenas ao pagamento das custas da diligência realizada pelo oficial de justiça e a processo por crime de desobediência.
- Ⓓ o juiz poderá determinar a condução coercitiva de Cristiano apenas se as partes a requererem.
- Ⓔ Cristiano somente estará sujeito ao pagamento de multa.

QUESTÃO 78

Poderá optar por prestar depoimento por escrito

- Ⓐ o presidente do Supremo Tribunal Federal.
- Ⓑ presidente de assembleia legislativa.
- Ⓒ o presidente do Superior Tribunal de Justiça.
- Ⓓ ministro de Estado.
- Ⓔ governador de estado da Federação.

QUESTÃO 79

Assinale a opção correta acerca da acareação.

- Ⓐ Acareação é um meio de desvendar a autoria e materialidade da infração penal que pode ser utilizado tanto na delegacia quanto em juízo.
- Ⓑ Uma acareação pode ser realizada somente se houver pedido formulado pelo Ministério Público.
- Ⓒ A lei processual não admite a acareação entre acusados.
- Ⓓ A acareação não será permitida se uma das pessoas acareadas residir em outra comarca.
- Ⓔ A acareação deve-se relacionar a fatos importantes para a apuração do crime, haja ou não contradição entre as testemunhas ouvidas.

QUESTÃO 80

Otávio foi citado e intimado para comparecer a audiência de instrução e julgamento referente a processo penal contra ele instaurado. Otávio constituiu advogado, mas não compareceu ao ato processual, tendo sido ouvidas as testemunhas arroladas pela defesa e acusação. O juiz concedeu prazo para que as partes apresentassem alegações finais. Quando os autos foram conclusos para sentença, o réu pediu para ser ouvido.

Considerando o fato hipotético apresentado, é correto afirmar que a realização do interrogatório

- Ⓐ não será possível, uma vez que houve preclusão do direito do réu de ser ouvido.
- Ⓑ será possível, desde que haja concordância do Ministério Público.
- Ⓒ será possível, independentemente da concordância do Ministério Público.
- Ⓓ será possível, desde que o acusado comprove que não compareceu por motivo justificado.
- Ⓔ não será possível, exceto se se tratar de processo instaurado para apurar a prática de crimes contra o patrimônio.

PROVA DISCURSIVA

- Nesta prova, que vale **vinte** pontos, faça o que se pede, usando o espaço para rascunho indicado no presente caderno. Em seguida, transcreva o texto para a **FOLHA DE TEXTO DEFINITIVO DA PROVA DISCURSIVA**, no local apropriado, pois **não serão avaliados fragmentos de texto escritos em locais indevidos**.
- Respeite o limite máximo de **trinta** linhas. Qualquer fragmento de texto além desse limite será desconsiderado.
- Na **folha de texto definitivo**, identifique-se apenas no cabeçalho da primeira página, pois **não será avaliado** texto que tenha qualquer assinatura ou marca identificadora fora do local apropriado.

A Polícia Civil já identificou os principais traficantes que encurralaram equipes da Delegacia de Roubos e Furtos de Automóveis nas proximidades das favelas de Manguinhos e Mandela. Entre os bandidos, estaria uma mulher que tem 15 anotações criminais por tráfico de drogas e homicídio. Durante a troca de tiros, avenidas ficaram fechadas por cinco horas. Seis policiais ficaram feridos e vários carros foram perfurados. Um veículo da polícia chegou a ser atingido por mais de cem tiros.

O Globo, 28/11/2008, p. 15 (com adaptações).

Considerando que o fragmento de texto acima tem caráter unicamente motivador, redija texto dissertativo acerca do seguinte tema:

VENCER A VIOLÊNCIA E A INSEGURANÇA, O GRANDE DESAFIO.

Ao elaborar seu texto, aborde, necessariamente, os seguintes aspectos:

- ▶ ação do crime organizado e do narcotráfico na configuração do atual quadro de violência no Brasil;
- ▶ importância da ação policial no combate à violência e riscos a que estão sujeitos os profissionais da segurança pública;
- ▶ alternativas de combate ao crime.

1	
2	
3	
4	
5	
6	
7	
8	
9	
10	
11	
12	
13	
14	
15	
16	
17	
18	
19	
20	
21	
22	
23	
24	
25	
26	
27	
28	
29	
30	

