

“Aquilo que se deteriorou por culpa dos homens pode ser pelo seu trabalho restaurado. O que levou a esse estado de degradação não foi um destino imutável, mas sim o uso abusivo da liberdade. O trabalho visando à melhoria das condições é promissor, pois está em harmonia com as possibilidades do momento”.

(I Ching – O livro das Mutações 1.150-249 a.C.)

**QUESTÃO 01**

A Constituição Federal nos arts. 182 e 183 dispõe sobre a política urbana determinando que:

- A) o plano diretor é obrigatório para as cidades situadas em área de interesse ambiental;
- B) a política de desenvolvimento urbano deve ser executada pelo Poder Público Municipal com base nas diretrizes gerais fixadas na própria Carta Magna;
- C) a propriedade urbana cumpre sua função social quando atende às exigências fundamentais de ordenação da cidade expressas pelo plano diretor;
- D) O poder público municipal está obrigado a exigir do proprietário do solo urbano não edificado, subutilizado ou não utilizado que promova seu adequado aproveitamento sob pena de desapropriação;
- E) na usucapião de área urbana de até duzentos e cinquenta metros quadrados, o possuidor tem que provar o justo título e a boa-fé.

**QUESTÃO 02**

Como forma de assegurar a efetividade do direito ao meio ambiente ecologicamente equilibrado, nos termos do art. 225 da Constituição Federal, o Poder Público não está obrigado a:

- A) preservar e restaurar os processos ecológicos essenciais e prover o manejo ecológico das espécies e ecossistemas;
- B) promover a educação ambiental em todos os níveis de ensino e a conscientização pública para a preservação do meio ambiente;
- C) controlar a produção, a comercialização e o emprego de técnicas, métodos e substâncias que comportem risco para a vida, a qualidade de vida e o meio ambiente;
- D) preservar a diversidade e a integridade do patrimônio genético do País e fiscalizar as entidades dedicadas à pesquisa e manipulação de material genético;
- E) exigir dos proprietários situados em área urbana o estudo de impacto de vizinhança.

**QUESTÃO 03**

O Sistema Nacional de Unidades de Conservação (SNUC), instituído pela Lei 9.985, de 18 de julho de 2000 e regulamentada pelo Decreto 4.340, de 22 de agosto de 2002 que estabelece normas e critérios para a criação, implantação e gestão das unidades de conservação.

Pode-se considerar como unidade de Conservação de Proteção Integral:

- A) Reserva da Fauna.
- B) Reserva Extrativista.
- C) Refúgio da Vida Silvestre.
- D) Área de Proteção Ambiental.
- E) Reserva de Desenvolvimento Sustentável.

**QUESTÃO 04**

No contexto da coleta de resíduos sólidos definidos na Lei Nº 16.243 de 13 de setembro de 1996 que estabelece o Código do Meio Ambiente da Cidade do Recife, e que em seu Artigo 20, parágrafo 2º determina o transporte de forma separada para os resíduos

1. hospitalares ou patogênicos.
2. de entulho procedente de obras de construção civil.
3. de podas de árvores de jardins.
4. orgânicos de restos de feiras e mercados, sobras alimentares provenientes de casas de pastos, restaurantes ou lanchonetes.

Estão corretos os itens

- A) 1 e 3, apenas.
- B) 2, 3 e 4, apenas.
- C) 1, 3 e 4, apenas.
- D) 1, 2 e 4, apenas.
- E) 1, 2, 3 e 4.

**QUESTÃO 05**

De acordo com o que estabelece a Lei N° 17.071/2004, que institui a taxa de licenciamento ambiental municipal, analise as afirmativas abaixo.

1. Serão passíveis de licenciamento ambiental as atividades mitigadoras de danos ambientais.
2. Estarão isentos de licenciamento os empreendimentos construídos para fins residenciais.
3. São considerados passíveis de licenciamento ambiental apenas os empreendimentos potencialmente poluidores relativos às pessoas jurídicas estabelecidas no município.
4. Serão passíveis de licenciamento as atividades relativas ao comércio de animais da fauna silvestre estabelecidos na área do município.

Estão ***incorretas***

- A) 1 e 3, apenas.
- B) 2, 3 e 4, apenas.
- C) 1, 3 e 4, apenas.
- D) 1, 2 e 4, apenas.
- E) 1, 2, 3 e 4.

**QUESTÃO 06**

De acordo com o que determina a Lei N° 16.243, de 14 de setembro de 1996 em seu art. 78, para efeito de preservação das formas de vegetação, fica proibido:

- A) O plantio nos logradouros públicos de espécies vegetais que não pertençam à flora nativa brasileira.
- B) O corte, derrubada, queima ou agressão química da cobertura vegetal.
- C) As obras de terraplanagem, exceto para abertura de estradas ou construção de canais.
- D) A implementação de Projetos Paisagísticos sem estudo prévio das condições ambientais adequadas ao empreendimento.
- E) O corte da cobertura vegetal original, exceto quando se tratar de espécie exótica.

**QUESTÃO 07**

Para efeitos de renovação da Licença de Operação (LO), o órgão ambiental municipal competente com base no parágrafo 4° Art. 5° da Lei N° 17.071/2004 poderá suspender ou cancelar a licença expedida quando ocorrer:

- A) falta de cumprimento dos parâmetros técnicos estabelecidos quando da emissão da respectiva LO.
- B) inobservância de todos os critérios legais que foram fixados para concessão da LO.
- C) violação ou inadequação de quaisquer condicionantes ou normas legais.
- D) extrapolado o prazo para efetuar o pedido de renovação o licenciado não formalizar este pedido.
- E) quando ocorrer inobservância dos condicionantes estabelecidos no pedido de licenciamento.

**QUESTÃO 08**

Sabendo-se que o Parque Estadual de Dois Irmãos é considerado uma UC – Unidade de Conservação de proteção integral, e ainda de acordo com o Art. 35 da Lei N° 9.985, que estabelece que nestes casos pode ser cobrada taxa de visitação, assinale a alternativa ***correta***

- A) Os recursos obtidos poderão ser utilizados integralmente na implementação manutenção e gestão da própria unidade.
- B) Os recursos obtidos deverão ser utilizados integralmente na implementação de ações de Educação Ambiental.
- C) Os recursos obtidos poderão ser aplicados para gestão da própria unidade no limite de até 50% (cinquenta por cento) e não menos que 25% (vinte e cinco por cento).
- D) Os recursos poderão ser utilizados integralmente na gestão de outras unidades de conservação.
- E) É facultado ao órgão gestor da UC-Unidade de Conservação o direito de estabelecer a forma de utilização dos recursos obtidos com a taxa de visitação..

**QUESTÃO 09**

De acordo com a Lei Federal n° 9.605/98, constitui crime contra a flora

1. Destruir ou danificar floresta considerada de preservação permanente mesmo que em formação, ou utilizá-la com a infringência das normas de proteção.
2. Cortar árvores em floresta considerada de preservação permanente, sem a permissão da autoridade competente..
3. Causar dano direto ou indireto às Unidades de Conservação e suas áreas de entorno, independente da sua localização..
4. Cortar e transformar em carvão madeira de lei, assim classificada por ato do Poder Público, para fins industriais, energéticos ou qualquer outra exploração, econômica ou não, em desacordo com as determinações legais.

Está (ão) ***correta(s)***

- A) 2, 3 e 4 apenas
- B) 1, 2 e 4, apenas.
- C) 1, 3 e 4 apenas.
- D) 1, 2 e 3, apenas
- E) 1, 2, 3 e 4.

**QUESTÃO 10**

Ainda dentro do contexto das ações voltadas para a preservação de áreas de interesse ambiental, e com base na definição legal da Lei Federal N° 9.985 Art. 2° inc VIII, assinale a alternativa que melhor se refere ao termo manejo:

- A) Forma sustentável de intervenção que conserva as características originais de um determinado ecossistema.
- B) Todo e qualquer procedimento que vise assegurar a conservação da diversidade biológica e dos ecossistemas.
- C) Processo pelo qual através de um estudo prévio se estabeleçam mecanismos de melhoramento das condições ambientais de uma determinada área.
- D) Intervenção previamente planejada em Unidades de Conservação.
- E) Retirada de uma área de vegetação que não exceda a 20% da cobertura total original.

**QUESTÃO 11**

Em uma obra, estão sendo realizados os serviços de pisos, fase de acabamento. Em relação à execução do lastro, qual das recomendações abaixo está fora dos cuidados necessários para um bom serviço:

- A) Prever, antes da execução do lastro, uma camada pobre de concreto.
- B) Prever nos lastros juntas de dilatação.
- C) A armadura deve ser simples mesmo no meio do lastro.
- D) O lastro deve ficar completamente separado da estrutura e das paredes do edifício.
- E) Os lastros internos e externos possuem espaçamentos das juntas de dilatação com dimensões diferentes.

**QUESTÃO 12**

Na execução de assentamento de ladrilhos cerâmicos com argamassa comum, entre os cuidados básicos informados abaixo, qual o incorreto?

- A) Umedecer bem o subpiso e os ladrilhos antes do assentamento, para evitar absorção da água da argamassa durante a cura.
- B) Depois de colocada uma área não muito grande, devem-se bater os ladrilhos, não deixar para o fim do assentamento, quando já tiver começado o endurecimento da argamassa; não permitir que se pise sobre o piso antes de se passarem 12 horas.
- C) Escolher para a colocação dos ladrilhos uma argamassa mista de cimento, cal hidratada e areia média limpa, com areia seca ou úmida.
- D) Prever juntas de dilatação nas áreas grandes, aproximadamente a cada 3 a 4m de distância e colocar os ladrilhos com uma folga de, no mínimo, 1 a 1,5mm.
- E) As juntas de dilatação devem ter uma folga de, no mínimo 5mm, e devem ser preenchidas com uma massa plástica.

**QUESTÃO 13**

O cimentado é o revestimento de piso mais comum e mais barato, mas também o mais fraco sujeito a desgaste e trincas. Em relação aos cuidados, que podem ser adotados na execução, para assegurar um serviço de boa qualidade, assinale a alternativa incorreta:

- A) Para uma boa adesão do cimentado sobre um lastro ou laje existente é necessário limpar e picotar a superfície da base antes de aplicar o cimentado.
- B) Se os detritos são muito antigos e muito aderentes à base ou se houver manchas de óleo ou graxa, recomenda-se o uso de jato de areia.
- C) Usar sempre areia média, lavada e limpa, sem torrões de terra e argila, completamente isenta de partículas vegetais.
- D) Os painéis do cimentado não precisam acompanhar os tamanhos dos painéis do lastro.
- E) As juntas podem ser secas, de ripas de madeira, plásticas ou abertas “a posteriori” e rejuntadas com material asfáltico ou preenchidas com areia, musgo ou grama.

**QUESTÃO 14**

Em relação à função da pintura sobre as diversas partes de uma construção, analise as afirmativas abaixo:

1. Na alvenaria e no revestimento: do lado externo, a pintura deve evitar o esfarelamento do material, a absorção da água de chuva, impedindo assim o desenvolvimento do mofo dentro do edifício. Internamente ela ajuda na distribuição da luz e facilita a limpeza, além de proporcionar um aspecto agradável ao ambiente.
2. Na madeira: além de contribuir para um efeito decorativo, a pintura deve evitar absorção de água e de umidade, que causa rachaduras e apodrecimento da madeira.
3. No ferro: a pintura deve evitar a corrosão de acordo com a escolha da tinta adequada.
4. Nos metais galvanizados: a pintura aplicada com a devida precaução deve colaborar para o aumento da vida da galvanização.

Dentre as afirmativas acima, quais são verdadeiras?

- A) 1, 2 e 3, apenas.
- B) 2 e 3, apenas.
- C) 1, 2, 3 e 4.
- D) 2, 3 e 4, apenas.
- E) 1, 3 e 4, apenas.

QUESTÃO 15

Sobre o tipo de aço empregado na construção civil, qual o utilizado dentre os apresentados abaixo?

- A) Aços extradoces
- B) Aços doces
- C) Aços duros
- D) Aços extraduros
- E) Aços meio-doces

QUESTÃO 16

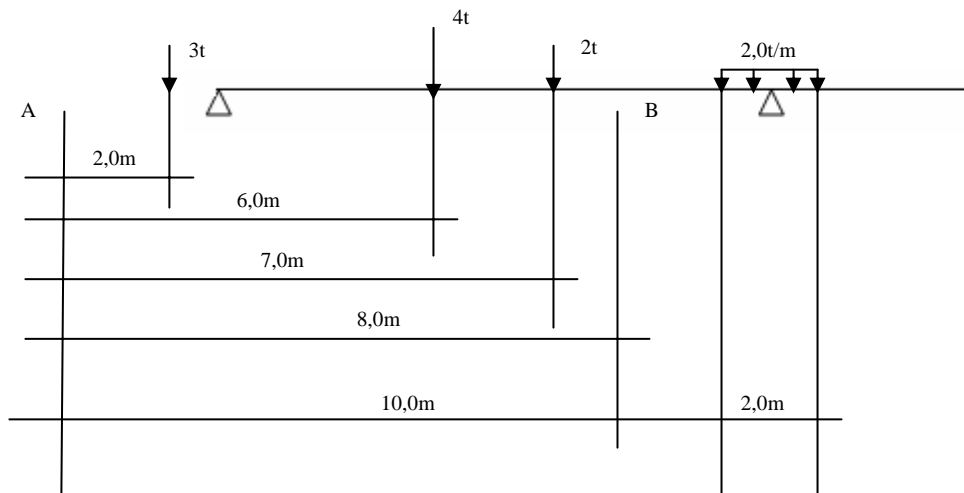
Denomina-se BDI:

- A) Ao acréscimo do total das despesas indiretas e do benefício ou lucro, e é incluído no preço total após o cálculo do custo direto total.
- B) Ao acréscimo do total das despesas diretas e do benefício ou lucro, e é incluído no preço total após o cálculo do custo direto total.
- C) Ao acréscimo do total das despesas indiretas e do benefício ou lucro, e é incluído no preço total após o cálculo do custo total.
- D) Ao acréscimo do total das despesas diretas e do benefício ou lucro, e é incluído no preço total após o cálculo do custo total.
- E) Ao acréscimo do total das despesas indiretas e do benefício ou lucro, e é incluído no preço da obra após o cálculo do custo total.

RASCUNHO

**QUESTÃO 17**

Determine analiticamente a soma das reações dos apoios da viga representada esquematicamente a seguir:



- A) 11t
- B) 5t
- C) 14,0t
- D) 12,0t
- E) 16t

**QUESTÃO 18**

Na elaboração do Cronograma Físico-Financeiro foram apresentados três modelos.

Modelo 1:

Serviço	1ºMês	2ºMês	3ºMês	Custo
Alvenaria				300,00
Chapisco				50,00
Emboço				150,00
<b>Custo Total</b>				<b>500,00</b>

Modelo 2:

Serviço	1ºMês	2ºMês	3ºMês	Custo
Alvenaria	150,00	150,00		
Chapisco		25,00	25,00	
Emboço			150,00	
<b>Custo Total</b>				<b>500,00</b>

Modelo 3:

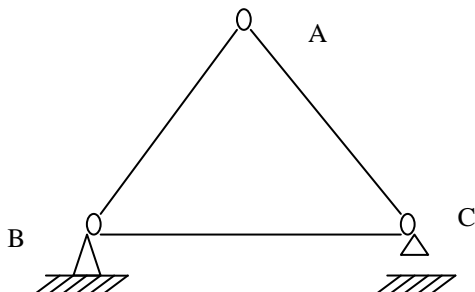
Serviço	1ºMês	2ºMês	3ºMês	Custo
Alvenaria	50%	50%		300,00
Chapisco		50%	50%	50,00
Emboço			100%	150,00
<b>Custo Total</b>				<b>500,00</b>

Está (ão) **correto(s)**

- A) Os modelos 1, 2 e 3.
- B) Os modelos 1 e 2, apenas.
- C) O modelo 2, apenas.
- D) O modelo 3, apenas.
- E) Os modelos 2 e 3, apenas.

**QUESTÃO 19**

Observando uma treliça básica informe sobre as forças que ocorrem em cada barra:



Assinale a alternativa **correta**

- A) As barras AB e AC são tracionadas e a barra BC comprimida.
- B) As barras AB e AC são comprimidas e a barra BC tracionada.
- C) As barras BC e AC são tracionadas e a barra AB comprimida.
- D) As barras BC e AC são comprimidas e a barra AB tracionada.
- E) As barras AB e BC são comprimidas e a barra AC tracionada.

**QUESTÃO 20**

São agentes de risco em ambiente de trabalho todos os abaixo, **exceto**:

- A) Agentes Físicos
- B) Agentes Químicos
- C) Agentes Fisiológicos
- D) Agentes Biológicos
- E) Agentes Ergonômicos

**QUESTÃO 21**

Dentre os aditivos utilizados no concreto, qual permite obter certa fluidez mesmo com concretos secos?

- A) Hidrófugos.
- B) Plastificantes.
- C) Retardadores de forjamento.
- D) Aceleradores de forjamento.
- E) Aereantes.

**QUESTÃO 22**

Durante uma vistoria deve-se proceder à observação em alguns aspectos:

1. Histórico da Edificação
2. Histórico das Trincas
3. Histórico de Ocorrências na Região
4. Qualidade dos Materiais
5. Mapeamento das Trincas
6. Instalações Hidráulicas e Elétricas
7. Manifestações Patológicas

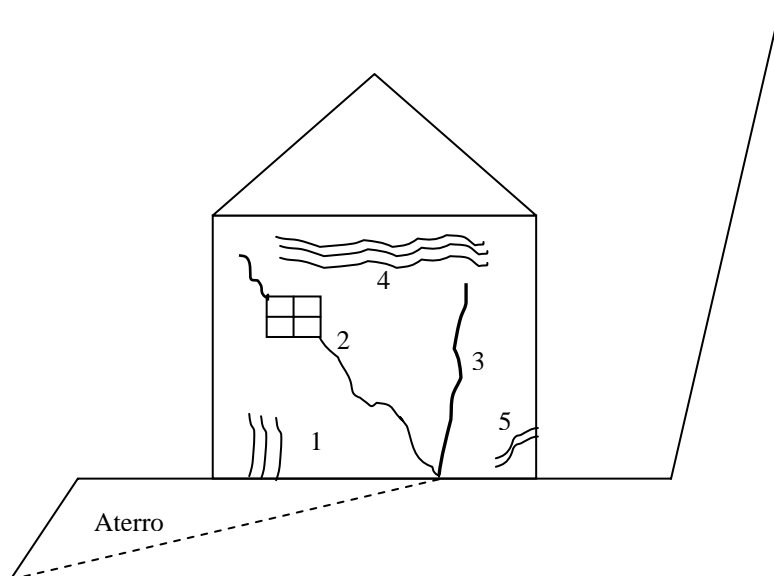
Dentre os aspectos apresentados são necessários?

- A) 3 e 4.
- B) 4 e 5.
- C) 2 e 3.
- D) 3 e 6.
- E) 1, 2, 3, 4, 5, 6 e 7.

RASCUNHO

QUESTÃO 23

Em uma vistoria num imóvel na RMR, certo imóvel encontra-se locado entre dois taludes de aproximadamente 4,0m de altura por 15,0m de extensão. A área construída é de 40,0m<sup>2</sup> com 4,0m de testada e com distância aos taludes entre 1,0m, o local segundo informações dos moradores, o talude inferior é formado por aterro, e, a construção do imóvel é de baixa renda apresentando um reboco nas paredes e argamassa de assentamento produzida “*in locu*”. Ainda segundo o morador a massa utilizada na mistura possuía cal. Também se observa que existe um sistema eficiente de disciplinamento das águas servidas e pluviais. Dentre as trincas e rachaduras desenhadas no modelo esquemático abaixo, qual(is) não pode(m) ocorrer devido ao cenário descrito:



- A) 1 e 5.
- B) Apenas a 5.
- C) Apenas a 1.
- D) Apenas a 4.
- E) 4 e 5.

QUESTÃO 24

Nas etapas construtivas, na fase de montagem da fôrma é correto:

- A) No encontro de um pilar com a viga, o tensor deve ser removido para deitar a ferragem da viga.
- B) O uso de tirantes intermediários é desnecessário no travamento superior da fôrma.
- C) O gabarito do pilar, numa construção de edificações com vários pavimentos, é desnecessário.
- D) Na fôrma de pilares com grande altura não necessita de janela intermediária ou uso de tremonha.
- E) Para todo tipo de concreto, deverão ser empregadas fôrmas de chapa compensada e resinadas ou plastificadas.

**QUESTÃO 25**

São cuidados no lançamento do concreto:

- 1) Em altura de queda superior a 2,50m pode ter abertura de janela nas fôrmas.
- 2) Em altura de queda superior a 2,50m usar concreto mais plástico e rico em cimento.
- 3) Aplicar o vibrador em distâncias de uma vez e meia o raio de vibração.
- 4) Não deslocar agulha horizontalmente.
- 5) A espessura da camada deverá ser de  $\frac{3}{4}$  do comprimento da agulha.
- 6) Não vibrar muito próximo das fôrmas.

Estão **corretos**:

- A) 1, 3 e 5, apenas.
- B) 2, 3 e 4, apenas.
- C) 1, 2, 4 e 6, apenas.
- D) 1, 3, 4 e 6, apenas.
- E) 1, 2, 3, 4, 5 e 6.

**QUESTÃO 26**

Em relação aos defeitos da madeira, que prejudicam o seu emprego pela perda da resistência ou durabilidade, analise os itens abaixo:

- 1) Defeitos de crescimento.
- 2) Defeitos do desdobro.
- 3) Defeitos de secagem
- 4) Defeitos de produção.

Dentre os defeitos apresentados dois são semelhantes, ou seja, é dito o mesmo defeito com nomes diferentes. Quais seriam?

- A) 1 e 2.
- B) 1 e 3.
- C) 3 e 4.
- D) 2 e 4.
- E) 1 e 4.

**QUESTÃO 27**

Na RMR numa encosta apresentada na figura abaixo se observa um fenômeno de movimentação de massa, pelo histórico de ocorrência através de informações locais foi dito e verificado a remoção da vegetação nativa da área, um fluxo contínuo e concentrado d'água nos períodos de inverno, resultando numa remoção do solo e degradação da área visível na figura. Também, foi verificado na base da encosta degradada a não existência de fluxo d'água, nem mesmo nos períodos de chuvas.



Mediante tais relatos, principalmente, e baseados na Figura, qual o tipo de movimento de massa:

- A) Deslizamento.
- B) Sulcos erosivos
- C) Voçorocamento
- D) Erosão hídrica superficial com formação de voçorocas.
- E) Ravinas.

**QUESTÃO 28**

“O conceito de impactos e riscos ambientais surgiu em debates no congresso dos EUA no final da década de 60, principalmente por causa de derrames de petróleo e, sobretudo, pelos efeitos da Guerra do Vietnam.” (FRANCO, 2001)

No Brasil, em 1981, esses debates resultaram na criação de dois instrumentos EIA (Estudo de Impacto Ambiental) e RIMA (Relatório de Impacto Ambiental) e estes instrumentos fazem parte:

- A) da PNMA.
- B) do CONAMA.
- C) do FNMA.
- D) do IBAMA.
- E) do Ministério do Meio Ambiente.



**QUESTÃO 29**

Em relação à Conservação Contemporânea a Nível Global, alguns eventos mundiais estão correlacionados. Dentre os apresentados abaixo, qual **não** se qualifica em uma reunião e sim num documento?

- A) O Clube de Roma
- B) A Conferência de Estocolmo
- C) O Relatório Brudtland
- D) A Cúpula da Terra
- E) A Agenda 21

**QUESTÃO 30**

Segundo OMS, o Saneamento do Meio pode ser definido como “o controle de todos os fatores do meio físico do Homem que exercem ou podem exercer efeito deletério sobre seu bem-estar físico, mental e social” (FUNDACENTRO, 1985) e para promover este faz uso de Sistemas de Saneamento:

- 1. Sistemas de Abastecimento de Água.
- 2. Sistemas de Esgotos Sanitários.
- 3. Sistemas de Drenagem Urbana.
- 4. Sistemas de Limpeza Pública.
- 5. Sistemas de Controle de Alimentos.
- 6. Sistemas de Controle de Poluição do Ar, das Águas e do Solo.

Dentre esses Sistemas se encaixa(m) dentro de Sistemas de Saneamento do Meio:

- A) Apenas o 5.
- B) 1 e 5.
- C) 3 e 5.
- D) 1, 2,3,4 e 6.
- E) 1, 2, 3, 4, 5 e 6.

**QUESTÃO 31**

Em relação às fases do ciclo hidrológico analise os itens abaixo:

- 1. Evaporação na superfície das águas.
- 2. Evaporação no solo.
- 3. Evaporação pela transpiração dos vegetais.
- 4. Precipitação.
- 5. Escoamento Superficial.
- 6. Infiltração.

Está(ão) correto(s):

- A) Apenas 3.
- B) 2 e 3.
- C) 3 e 5.
- D) 1, 4, 5 e 6.
- E) 1, 2, 3, 4, 5 e 6.

**QUESTÃO 32**

No que se refere a aquífero, analise as afirmativas abaixo.

- 1. A água nele contida se encontra confinante entre camadas permeáveis e sujeita a uma pressão maior que a pressão atmosférica.
- 2. A água nele contida se encontra confinante entre camadas impermeáveis e sujeita a uma pressão menor que a pressão atmosférica.
- 3. É uma unidade geológica saturada que fornece água a poços e nascentes.
- 4. É uma unidade geológica insaturada que fornece água a poços e nascentes.

Está(ão) correta(s):

- A) 2, apenas.
- B) 2 e 3, apenas.
- C) 3, apenas.
- D) 1 e 4, apenas.
- E) 4, apenas.

**QUESTÃO 33**

“A água destinada ao consumo humano deve ser isenta de contaminantes químicos ou biológicos, além de apresentar certos requisitos de ordem estética” (FUNDACENTRO, 1985). Quanto aos critérios de potabilidade, analise as afirmativas abaixo.

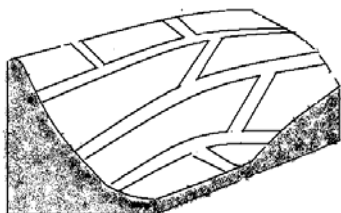
- 1. Entre os contaminantes químicos estão compreendidos os elementos ou compostos tóxicos, inclusive os de origem orgânica, e os elementos emissores de radiação ionizantes.
- 2. Entre os contaminantes biológicos são citados organismos patogênicos, principalmente vírus, bactérias, protozoários e vermes que, veiculados pela água, possam parasitar o organismo humano por ingestão ou simples contato.
- 3. Os requisitos de ordem estética são, principalmente, baixos índices de cor e turbidez e ausência de propriedades organolépticas – odor e sabor.

Está(ão) correta(s).

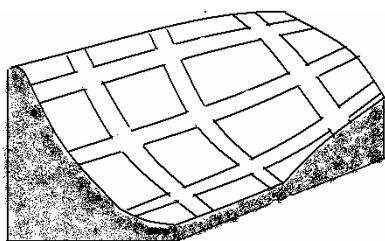
- A) 1, apenas.
- B) 2, apenas.
- C) 3, apenas.
- D) 1 e 2, apenas.
- E) 1, 2 e 3.

**QUESTÃO 34**

A implantação das ruas no terreno deve ser feita de maneira que elas possam cumprir suas funções, com a menor deterioração possível do meio natural em que estão inseridas. Baseado nisso são dados dois tipos de arruamentos:



Arruamento A



Arruamento B

Podemos considerar como traçados convenientes e que não causarão problemas:

- A) Apenas A.
- B) Apenas B
- C) A e B
- D) A e B possuem traçados convenientes e causarão problemas.
- E) A e B não possuem traçados convenientes e não causarão problemas.

**QUESTÃO 35**

Dentre as obras para implantação de uma infra-estrutura urbana encontramos a pavimentação de ruas como um instrumento utilizado desde o período dos romanos e egípcios. Ao longo da história foram ou são utilizadas técnicas de pavimentação:

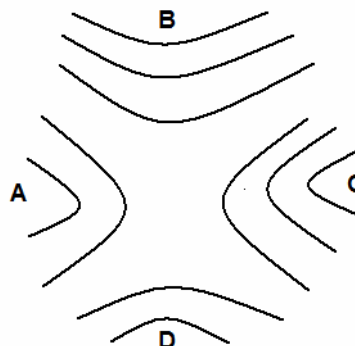
1. Pavimentação de pedra colocada à mão.
2. Pavimentação de tacos de madeira dura.
3. Pavimentação de tijolos.
4. Pavimentação do solo-cimento.
5. Pavimentação precária de troncos de árvores.
6. Pavimentação de betumes.

Estão **corretas**:

- A) 1, 2, 3, 4, 5 e 6.
- B) 4 e 6, apenas.
- C) 1, 4 e 6, apenas.
- D) 2 e 5, apenas.
- E) 2, 3 e 5, apenas.

**QUESTÃO 36**

A figura abaixo representa um tipo de terreno:



Usando os conhecimentos de topografia e de leitura de mapas, é **correto** afirmar que estas linhas diretrizes de terreno representam um(a):

- A) Divisor de água
- B) Talvegue
- C) Contraforte
- D) Ponta de garganta
- E) Vale

**QUESTÃO 37**

Quanto às exigências documentais na construção civil, é **correto** afirmar:

- A) Para a execução de obras ou serviços a empresa deverá apresentar apenas a Certidão de Registro expedida pelo CREA.
- B) Para o registro do ART de empresa pelo CREA é exigido apenas comprovação de que os profissionais possuem atribuições condizentes com o objeto social da empresa.
- C) Para participação em licitações públicas a empresa deve apresentar apenas cópia e original da Certidão de Registro expedida pelo CREA de origem.
- D) Para o cancelamento do registro de ART de empresa pelo CREA, deve ser apresentado o contrato social da empresa com alteração no seu objeto ou distrato ou documento comprobatório do encerramento de suas atividades.
- E) Para o registro do ART de empresa pelo CREA é exigido apenas o contrato social da empresa.

**QUESTÃO 38**

Ao local de um sinistro ocorrido na RMR foram realizadas visitas por grupos de técnicos requisitados, tendo cada grupo produzido uma redação técnica. Após esta fase, você foi convocado para apresentar uma visão definitiva sobre esse sinistro. Para isso, poderá fazer uso das redações técnicas e de uma análise *in loco*. Portanto, seu documento será um

- A) Parecer.
- B) Laudo Técnico.
- C) Relatório.
- D) Laudo Avaliativo.
- E) Diagnóstico.

**QUESTÃO 39**

Dentre os impactos ambientais apresentados qual não é detectado no estado de Pernambuco?

- A) Agroindústria de açúcar e álcool.
- B) Concentração de veículos automotores em áreas metropolitanas.
- C) Expansão urbana desordenada em áreas naturais do litoral e especulação imobiliária.
- D) Carcino-cultura, piscicultura e salinas.
- E) Atividade Portuária.

**QUESTÃO 40**

“A engenharia geotécnica é responsável nas obras pela solução de questões relevantes, a exemplo do carregamento do terreno, mudanças no nível d’água subterrâneo, escoamento d’água e seus efeitos, uso de materiais naturais na construção, interação solo-estrutura, etc.” (GUSMÃO FILHO, 1998).

Partindo disto, quais os conhecimentos básicos dentre as ciências de engenharia necessários para resolução das questões?

- A) Mecânica dos solos e Resistência dos Materiais
- B) Mecânica dos Solos e das Rochas.
- C) Geologia e Resistência dos Materiais
- D) Mecânica dos Solos, Mecânica das Rochas e Resistência dos Materiais.
- E) Mecânica dos Solos, Mecânica das Rochas e Geologia.

RASCUNHO

TEXTO 1

A concepção de que *língua* e *gramática* são uma coisa só deriva do fato de, ingenuamente, se acreditar que a língua é constituída de um único componente: a gramática. Por essa ótica, saber uma língua equivale a saber sua gramática; ou, por outro lado, saber a gramática de uma língua equivale a dominar totalmente essa língua. É o que se revela, por exemplo, na fala das pessoas quando dizem que “alguém não sabe falar”. Na verdade, essas pessoas estão querendo dizer que esse alguém “não sabe falar de acordo com a gramática da suposta norma culta”. Para essas pessoas, língua e gramática se equivalem. Uma esgota totalmente a outra. Uma preenche inteiramente a outra. Nenhuma é mais que a outra. Na mesma linha de raciocínio, consolida-se a crença de que o estudo de uma língua é o estudo de sua gramática.

Ora, a língua, por ser uma atividade interativa, direcionada para a comunicação social, supõe outros componentes além da gramática, todos relevantes, cada um constitutivo à sua maneira e em interação com os outros. De maneira que uma língua é uma entidade complexa, um conjunto de subsistemas que se integram e se interdependem irremediavelmente.

Uma língua é constituída de dois componentes: um léxico – ou o conjunto de palavras, o vocabulário; e uma gramática – que inclui as regras para se construir palavras e sentenças da língua. Ocorre que esses dois componentes estão em íntima inter-relação; estão em permanente entrecruzamento; tanto que o componente da gramática inclui regras que especificam a criação de novas unidades do léxico ou sua adaptação às especificidades morfológicas da língua, pela mobilização de seu estoque de radicais, prefixos e sufixos.

Mas ocorre, ainda, que uma língua é mais que um sistema em potencial, em disponibilidade. Supõe um uso, supõe uma atualização concreta – datada e situada – em interações complexas que, necessariamente, compreendem: a composição de textos e uma situação de interação (que inclui normas sociais de atuação). Dessa forma, a língua apresenta mais de um componente, e seu uso está sujeito a diferentes tipos de regras e normas. Restringir-se, pois, à sua gramática é limitar-se a um de seus componentes apenas. É perder de vista sua totalidade e, portanto, falsear a compreensão de suas múltiplas determinações.

ANTUNES, Irlandé. Muito além da gramática. São Paulo: Parábola, 2007, p.39-41. Adaptado.

QUESTÃO 41

A compreensão do Texto 1 nos leva a depreender que seu conteúdo global pode ser sintetizado na seguinte alternativa:

- A) Dizer que “fulano não sabe falar” nada mais é do que revelar um forte preconceito em relação a alguém que não domina a norma culta da língua.
- B) Os dois componentes constitutivos de uma língua – o léxico e a gramática – não são independentes; pelo contrário, guardam entre si estreita relação.
- C) De fato, ter domínio de uma língua equivale a conhecer profundamente sua gramática, ou seja, a compreender as regras que prescrevem certos usos.
- D) Uma língua se configura como uma entidade complexa, a qual, como muitas pessoas supõem, não se restringe a sua gramática.
- E) O conhecimento de uma língua pressupõe o domínio das regras de elaboração de textos em situações de interação, ou seja, o domínio das normas sociais de atuação.

QUESTÃO 42

A apreensão das idéias defendidas no Texto 1 nos permite afirmar que sua autora:

- A) adota a concepção, fortemente consolidada, da equivalência entre língua e gramática.
- B) opta por uma visão de língua que diverge do consenso de que língua e gramática são unívocas.
- C) aceita a univocidade entre língua e gramática, mas apresenta ressalvas em relação a essa idéia.
- D) prefere não posicionar-se quanto à idéia de que uma língua se constitui de sua gramática apenas.
- E) critica ferozmente aqueles autores que defendem a equivalência entre língua e gramática.

QUESTÃO 43

De acordo com o Texto 1, uma língua se caracteriza, dentre outros aspectos, por:

- A) ser sinônimo de norma culta.
- B) esgotar-se em seu léxico.
- C) ser uma atividade interacional.
- D) ser homogênea e muito difícil.
- E) ser uma atividade inata do ser humano.

QUESTÃO 44

“Restringir-se, pois, à sua gramática é limitar-se a um de seus componentes apenas. É perder de vista sua totalidade e, portanto, falsear a compreensão de suas múltiplas determinações.” Acerca dos termos destacados, é **correto** afirmar que:

- A) o primeiro introduz a causa de um fato; o segundo indica uma conclusão.
- B) o primeiro indica uma conclusão; o segundo, uma condição.
- C) ambos foram utilizados para indicar condição.
- D) o primeiro sinaliza uma explicação; o segundo indica uma condição.
- E) funcionam, ambos, para indicar uma conclusão.

QUESTÃO 45

Analise a correlação semântica entre os termos ou expressões destacados nos enunciados a seguir.

1. “Por essa ótica, (ponto de vista), saber uma língua equivale a saber sua gramática.”
2. “Na mesma linha de raciocínio, consolida-se (retifica-se) a crença de que o estudo de uma língua é o estudo de sua gramática.”
3. “a língua, por ser uma atividade interativa, supõe outros componentes além da gramática, todos relevantes (importantes)”.
4. “o componente da gramática inclui regras que especificam a criação de novas unidades do léxico ou sua adaptação às especificidades (particularidades) morfológicas da língua.”

Há equivalência semântica em:

- A) 1 e 4, apenas.
- B) 1 e 2, apenas.
- C) 2 e 3, apenas.
- D) 1, 2 e 3, apenas.
- E) 1, 2, 3 e 4.

QUESTÃO 46

Assinale a alternativa na qual se faz uma afirmação correta, acerca de alguns elementos lingüísticos presentes no Texto 1.

- A) “É o que se revela, por exemplo, na fala das pessoas quando dizem que “alguém não sabe falar.”” – No trecho em destaque, as aspas foram utilizadas para indicar que ele está sendo empregado com um sentido conotativo.
- B) “Ora, a língua, por ser uma atividade interativa (...)” – O termo que introduz esse trecho tem valor temporal.
- C) “Uma língua é constituída de dois componentes”. – O pronome indefinido com que se inicia esse trecho indica que o que se afirma vale para qualquer língua.
- D) “Restringir-se, pois, à sua gramática é limitar-se a um de seus componentes apenas.” – O sinal indicativo de crase, nesse trecho, é obrigatório.
- E) “e uma gramática – que inclui as regras para se construir palavras e sentenças da língua.” – O termo destacado nesse trecho pode ser substituído por ‘onde’, mantendo-se o sentido.

QUESTÃO 47

Assinale a alternativa em que a concordância nominal está correta.

- A) Cada vez menos pessoas acreditam que dominar uma língua é fácil.
- B) Os falantes, eles mesmo, constroem mitos em relação à língua.
- C) A constatação de que a língua é heterogênea é absolutamente necessário.
- D) Os autores que defendem a exclusividade da gramática estão ficando cada vez mais só.
- E) Dizer que a língua é a sua gramática é, de fato, uma meia verdade.

QUESTÃO 48

“Para essas pessoas, língua e gramática se equivalem. Uma esgota totalmente a outra. Uma preenche inteiramente a outra. Nenhuma é mais que a outra.” – A pontuação desse trecho estaria igualmente correta se fosse feita conforme a alternativa:

- A) Para essas pessoas, língua e gramática se equivalem: uma, esgota totalmente a outra; uma, preenche inteiramente a outra; nenhuma, é mais que a outra.
- B) Para essas pessoas: língua e gramática se equivalem. Uma esgota totalmente a outra, uma preenche inteiramente a outra, nenhuma é mais, que a outra.
- C) Para essas pessoas, língua e gramática se equivalem; uma esgota, totalmente, a outra! Uma preenche, inteiramente, a outra. Nenhuma é mais, que a outra.
- D) Para essas pessoas, língua e gramática se equivalem. Uma esgota totalmente a outra; uma preenche inteiramente a outra; nenhuma é mais que a outra.
- E) Para essas pessoas, língua e gramática se equivalem. Uma esgota totalmente a outra, uma preenche inteiramente a outra. Nenhuma é: mais que a outra.

**TEXTO 2**

Vou começar falando de uma vespa, que pode ser vista pelos campos numa eterna caçada que se repete há milhares de gerações. A vespa procura uma aranha. Trava com ela uma luta de vida e morte. Pica-a várias vezes, paralisando-a viva. Arrasta-a, então, indefesa, para o seu ninho, um buraco na terra. Deposita os seus ovos. Depois disso sai e morre. Tempos depois nascem as larvas, que se alimentarão da carne viva da aranha. Crescerão sem ter nenhuma mestra que lhes ensine o que fazer. A despeito disso, farão *exatamente* o que fizeram sua mãe, sua avó, e todos os ancestrais, por tempos imemoriais...

Educação perfeita, sem mestres e sem consciência. Na verdade, educação alguma, porque o conhecimento já nasce solidário com o corpo e faz com que o corpo faça o que tem de fazer. Repetição sem fim. Cada geração *reproduz* a outra. Graças à repetição e à reprodução a vida é possível. Já imaginaram o que aconteceria se, a cada nova geração, tudo devesse começar da estaca zero? (...)

À vespa são poupadas as dores da aprendizagem. Todo o conhecimento necessário à sua vida já está presente, inconscientemente, no seu corpo. Programada perfeitamente para viver e para morrer. Vida sem problemas novos, sem angústias, sem neuroses, sem revoluções.

Nós?

Seres de programação biológica atrofiada, encolhida, restrita. Verdade que ela diz bastante sobre as coisas que devem ocorrer dentro da nossa pele, tanto assim que as crianças continuam a nascer, na maioria das vezes perfeitas, de mães e pais que nada sabem. Mas ela diz muito pouco, se é que diz alguma coisa, sobre o que fazer por este mundo afora. Tanto assim que foi preciso que os homens *inventassem* maneiras de ser humanos por meio da imaginação e de convenções. São os mundos da cultura. Mas essas invenções não se transformam nunca em programação biológica. Por isso as receitas de como ser humano têm de ser ensinadas, aprendidas, preservadas. E isso se faz por meio da linguagem.

ALVES, Rubem. *Conversas com quem gosta de ensinar*. Campinas, SP: Papyrus, 2000, p.69-71. Excerto adaptado.

**QUESTÃO 49**

O cotejo que se faz, no Texto 2, entre a vespa e o ser humano, tem a finalidade de apresentar a idéia de que:

- A) da mesma maneira que as vespas, os homens deveriam não precisar sofrer “as dores da aprendizagem”.
- B) diferente das vespas, nosso caráter de ‘humanos’ requer que estejamos em constante aprendizagem.
- C) no processo de evolução, o homem perdeu a capacidade de aprender por programação biológica.
- D) o homem deve usar a linguagem para aprender a desenvolver suas características biológicas.
- E) os mundos da cultura atrofiaram, nos homens, sua capacidade de atuar por programação biológica.

**QUESTÃO 50**

“Crescerão sem ter nenhuma mestra que lhes ensine o que fazer. A despeito disso, farão exatamente o que fizeram sua mãe, sua avó, e todos os ancestrais, por tempos imemoriais...”  
– A expressão destacada nesse trecho tem o mesmo sentido de:

- A) além disso.
- B) a propósito disso.
- C) por causa disso.
- D) contanto que isso.
- E) apesar disso.

RASCUNHO