

MINISTÉRIO DA EDUCAÇÃO - SECRETARIA DE EDUCAÇÃO PROFISSIONAL E TECNOLÓGICA
INSTITUTO FEDERAL DE EDUCAÇÃO, CIÊNCIA E TECNOLOGIA CATARINENSE
REITORIA, CAMPUS CONCÓRDIA, RIO DO SUL, SOMBRIO E VIDEIRA
CONCURSO PÚBLICO – EDITAL 001/2009

CARGO: ADMINISTRADOR

PROVA OBJETIVA - 02 DE AGOSTO DE 2009.

INSTRUÇÕES PARA O CANDIDATO

1. O caderno de prova contém 40 (quarenta) questões objetivas, numeradas de 01 (um) a 40 (quarenta). Confira-o, se ele não estiver completo, chame o fiscal.
2. Para evitar possíveis enganos no preenchimento do cartão-resposta oficial, anote, primeiramente no caderno de prova, as alternativas que entender corretas, para, somente então, proceder o preenchimento definitivo. Observe atentamente as instruções de preenchimento.
3. Somente serão consideradas para avaliação as questões respondidas no cartão-resposta.

IMPORTANTE

- A. O CARTÃO-RESPOSTA NÃO PODE SER SUBSTITUÍDO. Portanto, somente marque a resposta quando você tiver certeza que ela é correta.
- B. O cartão-resposta não pode ser rasurado, sob pena de anulação das respostas.
- C. Você deve marcar uma e apenas uma letra em cada questão objetiva, de todas as questões, de 01 (um) a 40 (quarenta), no cartão-resposta.
- D. Não é admitido usar qualquer outro material estranho ao caderno de prova, mesmo para rascunho.
- E. Você dispõe de 4 (quatro) horas para concluir a prova.
- F. Ao final da prova você deverá devolver ao fiscal, este caderno de prova e o cartão-resposta devidamente assinado, sob pena de caracterização de sua desistência no Concurso.
- G. O IESES, responsável pelo planejamento e execução desse concurso público, deseja-lhe BOA PROVA.

1. Qual alternativa apresenta um exemplo de ambigüidade?
 - a) Os fins justificam os meios.
 - b) Homens e mulheres têm direitos iguais.
 - c) O vereador conversou com a adversária na sua cidade.
 - d) Regras não devem ser descumpridas.
2. Qual alternativa reúne TODAS as palavras com grafia correta?
 - a) abcesso, introspecção, revindicar
 - b) abscesso, introspeção, revindicar
 - c) abcesso, emtrospecção, reivindicar
 - d) abscesso, introspecção, reivindicar
3. Assinale a alternativa **INCORRETA**:
 - a) Estava sob sua proteção.
 - b) As notas estavam sobre o balcão.
 - c) Ficou sobre cuidados médicos.
 - d) Daqui a cerca de um ano viajarei aos Estados Unidos.
4. Assinale a alternativa que preenche corretamente as lacunas:
.....anos que não vejo um bom programa de debates;algum problema com a emissora.
 - a) Fazem, devem haver
 - b) Fazem, deve haver
 - c) Faz, devem haver
 - d) Faz, deve haver
5. Preencha V para Verdadeiro e F para Falso e em seguida assinale a alternativa que corresponde à sequência correta:
 - () Os preços mantiveram-se estáveis na zona do euro - grupo de países que utilizam o euro como moeda única - nos últimos 12 meses, o que nunca tinha ocorrido antes na história do indicador. Segundo o primeiro cálculo divulgado pelo Eurostat em 29 de maio de 2009, o escritório estatístico comunitário, o índice de inflação anualizado nos países que compartilham a moeda única se situou em maio em 0%, contra alta de 0,6% de abril.
 - () O aumento dos preços do petróleo preocupa o governo dos EUA porque pode prejudicar a recuperação da economia do país.
 - () A dívida pública federal - que engloba os endividamentos interno e externo - caiu 1,02% em abril na comparação com março, para R\$ 1,384 trilhão, segundo dados do Tesouro Nacional. A queda se deve ao resgate de títulos e à recente valorização do real ante o dólar.
 - () A economia subterrânea aumentou em 13,6% sua participação no Produto Interno Bruto (PIB, soma de todos os bens e serviços produzidos no país) entre setembro e dezembro do ano passado, período em que a crise internacional começou a atingir o Brasil.
 - a) V, F, F, V.
 - b) V, F, V, F.
 - c) V, V, V, V.
 - d) F, V, F, F.
6. O índice de desigualdade social é chamado de:
 - a) IDS.
 - b) Gini.
 - c) Ides.
 - d) PIB.
7. Assinale a alternativa correta:
 - a) A administração pública direta e indireta de qualquer dos Poderes da União, dos Estados, do Distrito Federal e dos Municípios obedecerá, entre outros, aos princípios de legalidade, impessoalidade, moralidade, publicidade e eficiência.
 - b) É vedado ao servidor público civil o direito à livre associação sindical, salvo com expressa autorização da autoridade a que estiver subordinado.
 - c) Os recursos públicos serão destinados às escolas públicas e privadas, podendo ser dirigidos a escolas comunitárias, confessionais ou filantrópicas, definidas em lei.
 - d) O prazo de validade do concurso público será de até três anos, prorrogável uma vez, por igual período.
8. Assinale a alternativa correta:
 - a) É direito do servidor público da união promover manifestação de apreço ou desapreço no recinto da repartição.
 - b) O servidor responde apenas civil e administrativamente pelo exercício irregular de suas atribuições.
 - c) Não será aplicada ao servidor público da união a pena de cassação de aposentadoria ou disponibilidade.
 - d) É assegurado ao servidor o direito de requerer aos Poderes Públicos, em defesa de direito ou interesse legítimo.
9. Assinale a alternativa correta:
 - a) Antes da tomada de decisão, a juízo da autoridade, diante da relevância da questão, não poderá ser realizada audiência pública para debates sobre a matéria do processo administrativo.
 - b) Quando a matéria do processo administrativo envolver assunto de interesse geral, o órgão competente poderá, sem motivação, abrir período de consulta pública para manifestação de terceiros.
 - c) Os atos do processo administrativo poderão ser concluídos depois do horário normal, quando já iniciados e cujo adiamento prejudique o curso regular do procedimento.
 - d) O interessado poderá, mesmo depois da tomada da decisão, juntar documentos e pareceres bem como aduzir alegações referentes à matéria objeto do processo administrativo.

10. Assinale a alternativa correta:

- A remuneração do servidor público é custeada pelos tributos pagos direta ou indiretamente por todos, até por ele próprio, e por isso se exige que a moralidade administrativa se integre no Direito, como elemento indissociável de sua aplicação e de sua finalidade, erigindo-se, como consequência, em fator de legalidade.
- Não é dever do servidor público manter-se atualizado com as instruções, as normas de serviço e a legislação pertinentes ao órgão onde exerce suas funções.
- Não é dever do servidor público procurar prioritariamente resolver situações procrastinatórias, principalmente diante de filas ou de qualquer outra espécie de atraso na prestação dos serviços pelo setor em que exerça suas atribuições.
- Toda ausência do servidor de seu local de trabalho é fator de desmoralização do serviço público, o que sempre conduz à desordem nas relações humanas.

11. Os programas treinamento podem incluir vários fatores, desde o ensino de aptidões básicas de leitura aos operários até cursos avançados sobre liderança para gestores, sobre as categorias gerais de aptidão que se concentram a maioria, é correto afirmar:

- Aptidões Técnicas. A maioria dos treinamentos está voltada a atualizar e melhorar as aptidões técnicas do funcionário - tanto em cargos burocráticos como em cargos produtivos. O treinamento técnico se tornou cada vez mais importante por duas razões - nova tecnologia e novos projetos de estruturas organizacionais.
- Aptidões de Alfabetização Básica. A maioria das demandas no local de trabalho exige um nível de leitura de ensino médio, mas cerca de um bilhão de pessoas chegaram ao século XXI sem saber ler um livro ou assinar o nome - muito menos operar um computador ou entender um formulário simples. Ou de outra forma, quase um sexto da humanidade é classificada como analfabeto funcional.
- Aptidões Interpessoais. Quase todos os funcionários pertencem a uma unidade de trabalho. Até certo ponto, o desempenho de seu trabalho depende de sua capacidade para interagir com eficácia com seus colegas e chefe. Alguns funcionários possuem excelentes habilidades interpessoais, mas outros requerem treinamento para melhorá-las. Isso inclui o aprendizado de como ser um ouvinte melhor, como expressar idéias com maior clareza e como ser um participante de equipe mais eficaz.
- Aptidões de Resolução de Problemas. Os gestores, bem como muitos funcionários que executam tarefas não rotineiras, precisam resolver problemas em seus cargos. Quando as pessoas precisam dessas aptidões, mas são deficientes, podem participar de um treinamento para resolução de problemas, com atividades para aguçar sua lógica, raciocínio e aptidões para definição de problemas, bem como sua capacidade para levantar causas, desenvolver e analisar alternativas e selecionar soluções.

A seqüência correta é:

- Apenas as assertivas I e II estão corretas.
- Apenas as assertivas I e IV estão corretas.
- Apenas a assertiva IV está **INCORRETA**.
- As assertivas I, II, III e IV estão corretas.

12. Em todos os níveis, os administradores planejam, organizam, lideram e controlam. Diferem, contudo, na quantidade que cada um devota a cada uma dessas atividades. Algumas dessas diferenças dependem do tipo de organização para a qual o administrador trabalha. Outras diferenças no modo como os administradores usam o tempo dependem dos níveis que ocupam na hierarquia da organização. Sobre as habilidades gerenciais é correto afirmar:

- Habilidade técnica é a capacidade de coordenar e integrar todos os interesses e atividades de uma organização.
- Habilidade humana é a capacidade de trabalhar com outras pessoas, de entendê-las e motivá-las como indivíduos ou membros de grupos, só é importante no nível mais elevado da instituição.
- Habilidade conceitual é a capacidade de usar os procedimentos, técnicas e conhecimento em um campo de especialização.
- Habilidade Conceitual aumenta à medida que os indivíduos galgam os níveis do sistema administrativo, com base em princípios hierárquicos de autoridade e responsabilidade.

13. Sobre a gestão de projetos é correto afirmar:

- Gerenciar, administrar, coordenar ou gerir um projeto é a aplicação de técnicas, conhecimento e habilidades para garantir que um projeto tenha sucesso.
- O PMBOK é um conjunto de processos e técnicas, mundialmente aceito como sendo um padrão bastante razoável para se aplicar em projetos de todos os tipos e tamanhos.
- As melhores práticas de gerenciamento de projetos utilizadas ao redor do mundo, que são aplicadas em projetos de tamanhos e áreas diferentes, estão em uma publicação, chamada PMBOK - Project Management Body of Knowledge.
- Gerenciar um projeto envolve desde iniciá-lo até finalizá-lo, passando pelas etapas de planejamento, execução e atividades de controle.

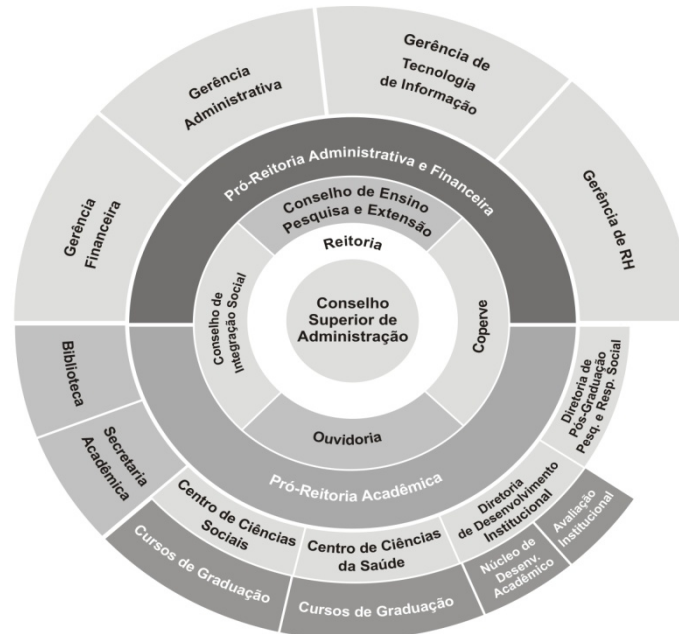
A seqüência correta é:

- As assertivas I, II, III e IV estão corretas.
- Apenas a assertiva II está correta.
- Apenas as assertivas II e III estão corretas.
- Apenas as assertivas I e III estão corretas.

14. A nova realidade competitiva exige capacidades das organizações para melhor atender seus clientes e, mais que isso, diferenciar-se de seus concorrentes. Assim, os desafios competitivos demonstram o quanto a área de Recursos Humanos é importante na busca dos resultados. A respeito desses desafios, assinale a opção **INCORRETA**:

- Atração, Retenção e Mensuração da Competência do capital Intelectual - Conquistar e manter os melhores talentos são as "armas" no campo da batalha competitiva.
- Globalização - Produtos, serviços e práticas de RH desconsiderando as realidades locais.
- Foco na Capacidade - Competências individuais estão se transformando em capacidades organizacionais.
- Tecnologia - Afetou radicalmente o modo e o lugar onde o trabalho é realizado.

15. Considerando a representação gráfica abaixo, pose-se afirmar sobre o arranjo físico da organização:



- A Gerência Financeira, a Gerência Administrativa e a Gerência de Tecnologia de Informação estão no mesmo nível hierárquico.
- A Pró-Reitoria Acadêmica é subordinada hierarquicamente à Ouvidoria.
- A Diretoria de Desenvolvimento Institucional responde hierarquicamente à Pró-Reitoria Administrativa e Financeira.
- O Conselho Superior de Administração é superior hierarquicamente à Reitoria.

A seqüência correta é:

- Apenas as assertivas I e IV estão corretas.
- Apenas a assertiva IV está **INCORRETA**.
- Apenas as assertivas I e II estão corretas.
- As assertivas I, II, III e IV estão corretas.

16. O estilo de liderança é influenciado por alguns fatores, fazem parte desses:

- A organização e suas metas.
- A tecnologia empregada.
- As suas habilidades.
- As suas experiências.
- A motivação de seus seguidores.

A seqüência correta é:

- As assertivas I, II, III, IV e V estão corretas.
- Apenas a assertiva IV está **INCORRETA**.
- Apenas as assertivas I, II e IV estão corretas.
- Apenas as assertivas I e II estão corretas.

17. Sobre as teorias e abordagens da administração, é correto afirmar:

- As teorias administrativas nascem com TAYLOR que deu ênfase ao nível gerencial com a chamada Administração Científica.
- Em um segundo momento surge a ênfase no nível operacional, nas tarefas, com as idéias da Teoria Clássica de FAYOL e a Teoria Burocrática de WEBER.
- Mais tarde aparece a reação humanística com a ênfase nas pessoas, Teoria das Relações Humanas, Teoria Comportamental e Teoria do Desenvolvimento Organizacional.
- A ênfase no ambiente consolida-se com a Teoria dos Sistemas e a Teoria das Contingências, sendo que esta última passou a enfatizar somente a tecnologia.

A seqüência correta é:

- Apenas as assertivas I, II e IV estão corretas.
- Apenas as assertivas II e III estão corretas.
- Apenas a assertiva IV está **INCORRETA**.
- As assertivas I, II, III, e IV estão corretas.

18. São características da abordagem da Administração Científica:

- I. Divisão do Trabalho.
- II. Estudo dos Tempos e Movimentos.
- III. Incentivos Salariais e Prêmios de Produção.
- IV. Conceito de Homem Funcional.

A seqüência correta é:

- a) Apenas as assertivas I, II e III estão corretas.
- b) Apenas a assertiva I está correta.
- c) As assertivas I, II, III, e IV estão corretas.
- d) Apenas as assertivas II e III estão corretas.

19. Sobre os princípios de Fayol, é correto afirmar:

- I. Centralização - Respeitar à risca a linha de autoridade fixa o conceito de Homem Funcional.
- II. Autoridade e responsabilidade - Autoridade é o direito de dar ordens, responsabilidade é a contrapartida da autoridade.
- III. Unidade de comando - Um empregado recebe ordens de apenas um superior, evitando contra-ordens.
- IV. Ordem - Cada coisa ou pessoa no seu lugar.

A seqüência correta é:

- a) Apenas a assertiva II está correta.
- b) Apenas as assertivas I, II e III estão corretas.
- c) Apenas as assertivas II, III, e IV estão corretas.
- d) Apenas as assertivas II e III estão corretas.

20. Sobre a Teoria Burocrática é correto afirmar, **EXCETO**:

- a) É a organização onde papéis se multiplicam e se avolumam, impedindo as soluções rápidas, há o apego dos funcionários aos regulamentos, ineficiência.
- b) É a organização eficiente por excelência.
- c) Para se conseguir a eficiência, é necessário detalhar antecipadamente e nos mínimos detalhes como as coisas deverão ser feitas.
- d) Para a teoria burocrática comparar os mecanismos burocráticos com outras organizações é o mesmo que comparar a produção da máquina com outros modos não mecânicos de produção.

21. Sobre a competência, em se tratando do ato administrativo é correto afirmar, **EXCETO**:

- a) A competência resulta da lei e por ela é delimitada.
- b) Entende-se por competência administrativa o poder atribuído ao agente da Administração para o desempenho específico de suas funções.
- c) Todo ato administrativo é, em princípio, formal e emanado pelo agente competente.
- d) O ato emanado de agente incompetente, ou realizado além do limite de que dispõe a autoridade incumbida de sua prática é considerado válido.

22. Sobre a Teoria Estruturalista é correto afirmar:

- I. A Teoria Estruturalista veio representar um avanço na Teoria Burocrática com características da Teoria das Relações Humanas e críticas à organização formal.
- II. A teoria estruturalista analisa globalmente a organização por meio do estudo de sua estrutura, a partir da crítica dos problemas já abordados por escolas anteriores de forma parcial.
- III. O estruturalismo preocupa-se com o todo, entretanto, desconsidera o relacionamento das partes que constituem o todo.
- IV. Teoria iniciada em meados de 1950, que trata a organização formada pelo todo (organização formal e informal) e inserida em um ambiente maior.

A seqüência correta é:

- a) Apenas as assertivas II e III estão corretas.
- b) Apenas a assertiva II está correta.
- c) Apenas as assertivas I, II e III estão corretas.
- d) Apenas as assertivas I, II, e IV estão corretas.

23. Assinale a alternativa correta. O conjunto de hábitos, crenças, valores, tradições, interações e relacionamentos sociais típicos de cada organização é conhecido como:

- a) Cultura Organizacional.
- b) Diagnóstico Organizacional.
- c) Mudança Organizacional.
- d) Missão Organizacional.

24. Sobre a Teoria Neoclássica é correto afirmar:

- I. Surge a partir da necessidade de se utilizar os conceitos válidos e relevantes da Teoria Clássica, expurgando-os dos exageros e distorções típicos do pioneirismo e os condensado juntamente com outros conceitos válidos e relevantes oferecidos pelas teorias mais recentes.
- II. Os autores neoclássicos não formam uma escola bem definida, mas um movimento bastante heterogêneo de idéias, apesar de não apresentarem pontos de vista divergentes.
- III. A Teoria Neoclássica representa uma adaptação da Teoria Clássica aos problemas administrativos atuais e ao tamanho das organizações de hoje.
- IV. Preocupa-se exclusivamente com o aumento da eficiência organizacional.

A seqüência correta é:

- a) Apenas as assertivas II e III estão corretas.
- b) Apenas as assertivas I, II, e III estão corretas.
- c) Apenas a assertiva II está correta.
- d) Apenas as assertivas I e III estão corretas.

25. São modalidades de licitação:

- I. Concorrência.
- II. Tomada de preços.
- III. Concurso.
- IV. Leilão.

A seqüência correta é:

- a) Apenas as assertivas II e III estão corretas.
- b) Apenas as assertivas I e II estão corretas.
- c) Apenas a assertiva II está correta.
- d) As assertivas I, II, III e IV estão corretas.

26. Peter Drucker afirmou que os grandes ganhos de produtividade, daqui para frente, advirão das melhorias na gestão do conhecimento. A gestão do Conhecimento gera uma nova economia, a economia do conhecimento, sobre essa nova economia é correto afirmar:

- I. A economia do conhecimento segue uma nova lógica econômica. O conhecimento difere radicalmente de todas as outras commodities, porque não segue a teoria da escassez. Ao contrário, segue a teoria da abundância.
- II. Promove, com visão integrada, o gerenciamento e o compartilhamento de todo o ativo de informação possuído pela empresa.
- III. A Informação pode estar em um banco de dados, documentos, procedimentos, bem como em pessoas, através de suas experiências e habilidades.
- IV. O grande desafio não é mais tornar produtivo o trabalhado manual, mas sim o trabalhador do conhecimento.

A seqüência correta é:

- a) Apenas a assertiva II está correta.
- b) Apenas as assertivas I e III estão corretas.
- c) Apenas as assertivas II e III estão corretas.
- d) As assertivas I, II, III e IV estão corretas.

27. Considerando-se a Lei 8.666 de 1993 que regulamenta o art. 37, inciso XXI, da Constituição Federal, e institui normas para licitações e contratos da Administração Pública, as licitações para a execução de obras e para a prestação de serviços obedecerão à seguinte seqüência:

A seqüência correta é:

- a) Projeto básico, projeto executivo, controle das obras e serviços.
- b) Projeto básico, projeto executivo, execução das obras e serviços.
- c) Projeto executivo, projeto básico, execução das obras e serviços.
- d) Projeto executivo, projeto básico, controle das obras e serviços.

28. Considerando-se a Lei 8.666 de 1993, não poderá participar, direta ou indiretamente, da licitação ou da execução de obra ou serviço e do fornecimento de bens a eles necessários:

- I. O autor do projeto básico, somente se pessoa física.
- II. Empresa, isoladamente ou em consórcio, responsável pela elaboração do projeto básico ou executivo ou da qual o autor do projeto seja dirigente, gerente, acionista ou detentor de mais de 5% (cinco por cento) do capital com direito a voto ou controlador, responsável técnico ou subcontratado.
- III. Servidor ou dirigente de órgão ou entidade contratante ou responsável pela licitação.
- IV. O autor do projeto executivo, somente se pessoa jurídica.

A seqüência correta é:

- a) As assertivas I, II, III e IV estão corretas.
- b) Apenas as assertivas II e III estão corretas.
- c) Apenas as assertivas I e III estão corretas.
- d) Apenas a assertiva II está correta.

29. Para os fins da Lei 8.666 de 1993, consideram-se serviços técnicos profissionais especializados os trabalhos relativos a:

- I. Estudos técnicos, planejamentos e projetos básicos ou executivos.
- II. Pareceres, perícias e avaliações em geral.
- III. Fiscalização, supervisão ou gerenciamento de obras ou serviços.
- IV. Patrocínio ou defesa de causas judiciais ou administrativas.

A seqüência correta é:

- a) As assertivas I, II, III e IV estão corretas.
- b) Apenas as assertivas I, II e III estão corretas.
- c) Apenas as assertivas I e III estão corretas.
- d) Apenas a assertiva I está correta.

30. Considerando-se a Lei 8.666 de 1993, os avisos contendo os resumos dos editais das concorrências, das tomadas de preços, dos concursos e dos leilões, embora realizados no local da repartição interessada, deverão ser publicados com antecedência, no mínimo, por uma vez, com prazo mínimo até o recebimento das propostas, de:

- I. Quarenta e cinco dias para concorrência, quando o contrato a ser celebrado contemplar o regime de empreitada integral ou quando a licitação for do tipo "melhor técnica" ou "técnica e preço".
- II. Quinze dias tomada de preços, quando a licitação for do tipo "melhor técnica" ou "técnica e preço".
- III. Trinta e cinco dias para concurso.
- IV. Cinco dias úteis para convite.

A seqüência correta é:

- a) Apenas as assertivas I, II e III estão corretas.
- b) Apenas a assertiva I está correta.
- c) Apenas as assertivas I e IV estão corretas.
- d) As assertivas I, II, III e IV estão corretas.

31. Sobre os contratos administrativos de que trata a Lei 8.666 de 1993, é correto afirmar:
- Os contratos devem estabelecer com clareza e precisão as condições para sua execução, expressas em cláusulas que definam os direitos, obrigações e responsabilidades das partes, em conformidade com os termos da licitação e da proposta a que se vinculam.
 - Os contratos decorrentes de dispensa ou de inexigibilidade de licitação devem atender aos termos do ato que os autorizou e da respectiva proposta.
 - Os contratos administrativos de que trata esta Lei regulam-se pelas suas cláusulas e pelos preceitos de direito público, aplicando-se-lhes, supletivamente, os princípios da teoria geral dos contratos e as disposições de direito privado.
 - A critério da autoridade competente, em cada caso, e desde que prevista no instrumento convocatório, poderá ser exigida prestação de garantia nas contratações de obras, serviços e compras.
- A seqüência correta é:
- Apenas a assertiva I está correta.
 - Apenas as assertivas I e IV estão corretas.
 - Apenas as assertivas I, II e III estão corretas.
 - As assertivas I, II, III e IV estão corretas.
32. Uma ferramenta importante na gestão de projetos é PMBOK (Project Management Body of Knowledge), sobre os grupos de processos que constam dessa ferramenta, é correto afirmar:
- Iniciação - define e autoriza o projeto ou uma fase do projeto.
 - Monitoramento e Controle - formaliza a aceitação do produto, serviço ou resultado e conduz o projeto ou uma fase deste a um final ordenado.
 - Planejamento - define e refina os objetivos e planeja a ação necessária para alcançar os objetivos e o escopo do projeto.
 - Execução - mede e monitora regularmente o progresso do projeto, identificando e corrigindo desvios dos seus objetivos.
- A seqüência correta é:
- Apenas as assertivas I e IV estão corretas.
 - Apenas as assertivas I e III estão corretas.
 - Apenas a assertiva I está correta.
 - Apenas as assertivas I, II e III estão corretas.
33. Sobre a Responsabilidade Social e Ética das organizações é correto afirmar:
- O papel das empresas deve ir além da obediência à lei, melhoria da eficiência, crescimento da produtividade e maximização dos lucros.
 - As organizações não podem basear suas decisões empresariais apenas no utilitarismo.
 - As ações devem ser fundamentadas em termos de garantir o maior bem para o maior número de pessoas.
 - É preciso que sejam respeitados os direitos do indivíduo: privacidade, liberdade de expressão e julgamento justo.
- A seqüência correta é:
- Apenas as assertivas I e III estão corretas.
 - Apenas as assertivas II e IV estão corretas.
 - As assertivas I, II, III e IV estão corretas.
 - Apenas as assertivas I, II e III estão corretas.
34. Sobre a Teoria das Contingências é correto afirmar, **EXCETO**:
- Nasceu a partir de uma série de pesquisas feitas para verificar os modelos de estruturas organizacionais mais eficazes em determinados tipos de empresas.
 - Joan Woodward fez uma pesquisa com 100 firmas de diferentes tipos de negócios, cujo tamanho oscilava de 100 a 8000 empregados. Concluiu que não há uma dependência da organização em relação ao seu ambiente e sim a tecnologia adotada. Essa pesquisa mostrou que as características de uma organização dependem somente dela própria.
 - A mais notável contribuição dos autores da abordagem contingencial está na identificação das variáveis que produzem maior impacto sobre a organização como o ambiente e a tecnologia para então produzir as diferenças na estrutura e no funcionamento das organizações devido às diferenças nestas variáveis.
 - Contingência mostra que as características da organização são variáveis dependentes e contingentes em relação ao ambiente e a tecnologia.
35. Sobre a delegação de poder é correto afirmar:
- Tradicionalmente, os papéis de gerentes e trabalhadores eram definidos: aos gerentes cabia o planejamento e o raciocínio; aos trabalhadores cabia fazer aquilo que lhes era ordenado.
 - As organizações modernas têm transferido a autoridade e responsabilidade relativas ao cargo, dos gerentes para os trabalhadores, no processo conhecido como delegação de poder.
 - Os trabalhadores têm hoje menos formação e treinamento do que no começo do século e muitas vezes cometem erros no processo de delegação.
 - A competição global exige que as organizações tomem decisões e implementem mudanças rapidamente.
- A seqüência correta é:
- As assertivas I, II, III e IV estão corretas.
 - Apenas as assertivas I e III estão corretas.
 - Apenas as assertivas I, II e IV estão corretas.
 - Apenas as assertivas II e IV estão corretas.
36. Um dos temas contemporâneos relevantes em administração é o estudo da Extinção de Cargos e a Perda da Segurança do Cargo Tradicional, sobre o assunto é correto afirmar:
- As organizações estão extinguindo cargos mediante a substituição do cargo tradicional por uma mão-de-obra contingente, como prestadores de serviços, temporários, free lancers, consultores e contratados por tempo determinado, mudando com isso a relação empregador/empregado.
 - Em lugar da segurança no emprego, as organizações modernas oferecem aos trabalhadores menor flexibilidade e autonomia.
 - Os trabalhadores são contratados para desenvolver projetos e são retidos, transferidos ou dispensados conforme as necessidades.
 - A extinção de cargos é uma questão de tempo e, por isso, para os próximos espera-se, que a força de trabalho consistirá em três classes: (1) trabalhadores permanentes que permitem à empresa manter suas competências centrais; (2) trabalhadores contratados por um período determinado; e (3) trabalhadores em tempo parcial contratados conforme as necessidades.
- A seqüência correta é:
- Apenas as assertivas I, II e III estão corretas.
 - Apenas as assertivas I, III e IV estão corretas.
 - As assertivas I, II, III e IV estão corretas.
 - Apenas as assertivas I e III estão corretas.
37. Sobre as principais técnicas ligadas a administração de materiais é correto afirmar, **EXCETO**:
- Programação de fornecedores. Manter um esquema de alimentação contínua da programação e controle da produção (PCP) do fornecedor com as necessidades de entrega, evitando o trânsito de papéis.
 - Fornecedor preferencial. É uma técnica que consiste em selecionar fornecedores e garantir qualidade, eliminando testes de recebimento e garantindo *feedback* e correção de defeitos da fábrica do fornecedor.
 - O Kanban é uma tecnologia de controle de fábrica pela qual as necessidades de entregas determinam os níveis de estoque no decorrer do processo. O Kanban não empurra a produção, ela puxa.
 - Just-in-time (JIT) é um sistema em que os fornecedores devem mandar os suprimentos à medida que eles vão sendo necessários na produção. Há um estoque permanente.
38. Considerando-se a classificações e características dos sistemas, o sistema em que o produto deve ser projetado para ser mais adequado a fim de atingir um resultado, mas esse resultado só será conhecido depois de algum tempo, é classificado como:
- Sistema de resultado desconhecido.
 - Sistema de resultado indireto.
 - Sistema de resultado direto.
 - Sistemas Fechados.
39. A questão da ética na gestão pública passou a ser tratada formalmente pelo governo brasileiro, por meio de ações normativas e executivas, capitaneadas principalmente pela Comissão de Ética Pública da Presidência da República. Nesse sentido, a ética poderia ser tratada como um instrumento de gestão, o que se chama de instrumentos de gestão da ética ou de um sistema de gestão de ética, na prática pode ser traduzido como a infra-estrutura ética numa organização. Tal infra-estrutura pressupõe e envolve alguns elementos, sobre esses elementos é correto afirmar:
- Valores éticos: expectativa da sociedade quanto à conduta dos agentes públicos.
 - Normas de conduta: desdobramento dos valores; caminho prático para que os valores sejam explicitados e observados.
 - Gestão: condições sólidas para o serviço público, por meio de uma política efetiva de recursos humanos e que contemple uma instância central voltada para a ética com o objetivo de zelar pelos valores e normas de conduta, assegurando sua efetividade.
 - Orientação: engajamento das lideranças, existência de códigos que exprimam valores e padrões, socialização profissional, educação e treinamento.
- A seqüência correta é:
- Apenas as assertivas I, II e IV estão corretas.
 - As assertivas I, II, III e IV estão corretas.
 - Apenas as assertivas I e III estão corretas.
 - Apenas as assertivas II e IV estão corretas.
40. São características da abordagem do Desenvolvimento Organizacional, **EXCETO**:
- Ênfase na colaboração entre as pessoas.
 - Uso de status para o alcance dos objetivos da organização.
 - Resistência e temor à aceitação das diferenças individuais.
 - Visão do homem como um ser do processo e em crescimento.