

TEXTO 1

Duvido que a maioria da população brasileira conheça a etimologia da palavra ‘trabalho’, mas tenho certeza de que todos achariam muito natural se soubessem que ela está ligada, em sua origem, a uma forma antiga de tortura. O termo vem de *tripalium*, do latim tardio, um instrumento romano de tortura, uma espécie de tripé formado por três estacas cravadas no chão, onde eram supliciados os escravos. Reúne o elemento ‘*tri*’ (três) e ‘*palus*’ (pau) - literalmente, ‘três paus’. Daí derivou-se o verbo *tripaliare*, que significava, inicialmente, torturar alguém no *tripalium*, o que fazia do ‘trabalhador’ um carrasco, e não a vítima de hoje em dia.

(...) Pouco a pouco, porém, esse instrumento de tortura foi desaparecendo, cedendo lugar aos terríveis dispositivos inventados pela Inquisição, com sua imaginação de pesadelo. Vão-se os objetos, ficam as palavras: por volta do século XII, o termo já tinha ingressado nas línguas românicas. Em todas elas, o termo entrou como substantivo abstrato, significando ‘tormento, agonia, sofrimento’.

A partir do Renascimento, o vocábulo adquiriu também o sentido atual de ‘labuta, atividade, exercício profissional’. No entanto, apesar do esforço enaltecido de comemorações internacionais como o Dia do Trabalho, ou de frases surradas como ‘o trabalho dignifica o homem’, o termo jamais perdeu sua primitiva ligação com a dor e o sofrimento. (...) Não faltam, no Português moderno, outras situações que conservam as associações primitivas do termo. ‘Trabalhoso’, em qualquer dicionário, significa ‘custoso, difícil, cansativo’. Quem está em dificuldades, está passando trabalho. Aquilo que não é fácil de fazer dá muito trabalho, ou muita trabalhadeira, às vezes até um trabalho. (...)

Mesmo quando invadiu uma língua anglo-saxônica como o Inglês, a palavra conservou essa cor sombria: ‘*travail*’, termo que os britânicos importaram da França, designa também ‘tormento, agonia’, e pode ser usado com relação ao trabalho de parto. Poucos sabem, no entanto, que dele se criou uma variante bem conhecida por todos os que falam o idioma de Shakespeare: ‘*travel*’, que era usada para designar um esforço penoso e cansativo e que só no século XIV veio a adquirir o sentido atual de ‘viagem’. A cena se repete, e recomeço meu artigo: "Duvido que a maioria da população britânica conheça a etimologia da palavra ‘*travel*’, mas tenho certeza de que todos achariam muito natural se soubessem que ela está ligada, em sua origem, a uma forma antiga de tortura”...

Cláudio Moreno. Texto publicado no site
www.educaterra.terra.com.br/sualingua. Adaptado.

QUESTÃO 01

Uma idéia que não está presente no texto 1 é:

- A) nos tempos em que o *tripalium* era utilizado como um terrível instrumento de tortura, o trabalhador era, de fato, um torturador.
- B) embora o *tripalium* tenha sido, aos poucos, substituído por outros objetos de tortura, esta palavra foi introduzida em várias línguas.
- C) embora haja variados esforços para enaltecer o trabalho, esta palavra mantém, ainda hoje, resquícios de seu significado original.
- D) no Português que falamos atualmente, ainda há expressões que preservam as associações primitivas do termo ‘trabalho’.
- E) em torno do século XII, a palavra *tripalium* já tinha sido adotada pelas línguas românicas, com o mesmo significado que tinha na sua origem.

QUESTÃO 02

A principal função do texto 1 é:

- A) informar o leitor sobre a origem curiosa de uma palavra da nossa língua.
- B) ensinar ao leitor os pontos gramaticais mais relevantes de nossa língua.
- C) comentar criticamente acerca de fatos ocorridos na evolução de nossa língua.
- D) noticiar acerca das mais recentes descobertas sobre as palavras da língua.
- E) fazer propaganda de obras que tratam da etimologia das palavras da língua.

QUESTÃO 03

“Vão-se os objetos, ficam as palavras”. Com essa afirmação, o autor pretendeu dizer que:

- A) as palavras de uma língua permanecerão vivas somente enquanto os objetos por elas designados continuarem em uso.
- B) certas palavras podem ser preservadas em uma língua, mesmo após o desaparecimento dos objetos a que elas se referem.
- C) a permanência dos objetos é o principal fator responsável pela existência das palavras em uma dada língua.
- D) as palavras mantêm-se em uma língua se os objetos que elas designam também se mantiverem.
- E) os objetos precisam permanecer em uso, a fim de que as palavras que os designam também assim permaneçam.

QUESTÃO 04

No que se refere à evolução da palavra ‘trabalho’, analise as afirmações a seguir.

1. Em sua origem, ela era usada para designar um instrumento de tortura usado pelos romanos.
2. Nas línguas românicas, ela adquiriu um novo significado, em relação ao significado original.
3. Após o Renascimento, essa palavra passou a significar ‘três paus’, daí o seu nome.
4. Atualmente, em Português, ela tem o mesmo significado de ‘labuta’ e de ‘exercício profissional’.

Estão corretas:

- A) 3 e 4, apenas.
- B) 1, 3 e 4, apenas.
- C) 1 e 3, apenas.
- D) 1, 2 e 4, apenas.
- E) 1, 2, 3 e 4.

QUESTÃO 05

“Mesmo quando invadiu uma língua anglo-saxônica como o Inglês, a palavra conservou essa cor sombria”. Nesse trecho, a expressão sublinhada se refere:

- A) à possibilidade de, no Inglês, ‘trabalho’ poder ser usada com relação ao trabalho de parto.
- B) ao fato de a palavra ‘trabalho’ jamais ter perdido sua primitiva ligação com a dor e o sofrimento.
- C) ao fato de, na língua inglesa, a palavra ‘trabalho’ ter adquirido o sentido atual de ‘viagem’.
- D) ao fato de a maioria da população britânica desconhecer a etimologia da palavra ‘travel’.
- E) ao desconhecimento que têm os britânicos sobre as palavras que importaram da França.

QUESTÃO 06

“... uma espécie de tripé formado por três estacas cravadas no chão, onde eram supliciados os escravos”. O termo sublinhado significa:

- A) vendidos.
- B) resgatados.
- C) operados.
- D) renegados.
- E) torturados.

QUESTÃO 07

Observe a grafia do termo ‘Renascimento’. Dos termos abaixo, o único que não se grafia como ele é:

- A) adolescente.
- B) crescimento.
- C) abscesso.
- D) adoecer.
- E) convalescer.

QUESTÃO 08

“O *tripalium* era uma espécie de tripé”. As regras que justificam a acentuação dos termos sublinhados são as mesmas que justificam a acentuação de, respectivamente:

- A) comício e trás.
- B) negócio e cajá.
- C) rápido e café.
- D) égide e cipó.
- E) bênção e fé.

QUESTÃO 09

Assinale a alternativa em que as regras de concordância foram obedecidas.

- A) Haveriam motivos para duvidar de que a palavra ‘trabalho’ tem relação com ‘*tripalium*’?
- B) A etimologia de algumas palavras da nossa língua ainda são desconhecidas.
- C) Uma grande quantidade de fatores interferiu na evolução da palavra ‘trabalho’.
- D) Hoje, é totalmente desconhecido a relação da palavra ‘trabalho’ com ‘*tripalium*’.
- E) Os estudiosos acham que é meia incerta a relação entre as palavras ‘trabalho’ e ‘*tripalium*’.

TEXTO 2

U. Corporativa - Existem formas de tornar a linguagem corporativa mais atrativa?

Persona - Sim, certamente. A primeira providência é esquecer os jargões que ainda povoam textos e discursos. (...) É importante simplificar a linguagem, principalmente no meio de negócios. Mas simplificar não significa falar ou escrever errado. É apenas uma questão de economia de palavras. Se um profissional não quiser ficar na situação de quem não tem palavras para se expressar, é bom economizá-las. Brinco que em minhas viagens sempre deveria ter levado metade das roupas e o dobro do dinheiro. Falar bem é usar metade das palavras com o dobro do significado. O uso de expressões próprias para cada negócio é uma faca de dois gumes. Serve para comunicar bem as idéias para os da mesma confraria, porém pode se transformar em linguagem elitista e hermética, principalmente no trato com o cliente. As piores pessoas para você deixar falar com os clientes são justamente aquelas que prezam mais a bagagem de palavreado técnico que possuem. Acabam usando seu arsenal para impressionar e não se preocupam em comunicar.

U. Corporativa - Qual o limite entre a formalidade e a informalidade?

Persona - Há dois vocabulários, o informal demais e o formal demais. Vou dar um exemplo. Veja dois amigos que estão hoje no mesmo nível hierárquico na empresa e você irá encontrá-los sem papas na língua. Deixe que um deles suba bastante, e o que ficou preso ao chão perde aquela informalidade e o relacionamento passa a soar falso. O que aconteceu? Antes havia respeito de menos. Depois, respeito demais. Se existisse uma linguagem informal sem exageros, nem para cima, nem para baixo, a comunicação continuaria no mesmo nível. Tenho por hábito não chamar as pessoas por "senhor" ou "senhora", a menos que sejam mais velhas do que eu. Bem, nunca chamei meu pai ou minha mãe de "senhor" ou "senhora", mas nunca os desrespeitei. Tinha um colega de infância que costumava chamar sua mãe de "senhora" em público, algo do tipo, "a senhora é uma #@*%&!\$", e lá vinham imprecações contra a própria avó. Portanto, não é a forma da linguagem que exala o respeito, mas o seu conteúdo. E, obviamente, a qualidade da garganta de onde ela sai.

Trecho da entrevista de Mário Persona, especialista em Comunicação, à Universidade Corporativa.

QUESTÃO 10

Segundo Mário Persona, para tornar a linguagem corporativa mais atrativa é preciso:

1. proceder à simplificação dessa linguagem.
2. evitar todo tipo de jargão.
3. economizar as palavras.
4. prezar pelo palavreado técnico.

Estão **corretas**:

- A) 2 e 4, apenas.
- B) 2, 3 e 4, apenas.
- C) 1 e 3, apenas.
- D) 1, 2 e 3, apenas.
- E) 1, 2, 3 e 4.

QUESTÃO 11

Segundo o entrevistado no texto 2, "o uso de expressões próprias para cada negócio é uma faca de dois gumes" porque:

- A) quem usa essas expressões fica na difícil situação de quem não tem palavras para se expressar.
- B) uma pessoa que usa essas expressões consegue falar bem, usando metade das palavras com o dobro do significado.
- C) a pessoa comunica bem as idéias para quem domina essas expressões, mas o cliente pode não compreendê-las.
- D) o uso dessas expressões pode revelar que a pessoa está em um nível hierárquico superior ao de outra pessoa.
- E) essas expressões equivalem a uma simplificação da linguagem no meio de negócios, o que não é desejável.

QUESTÃO 12

Segundo o texto 2, o uso de linguagem formal ou informal nos relacionamentos dentro de uma empresa depende:

- A) dos níveis hierárquicos que as pessoas têm dentro da empresa.
- B) do tempo de serviço que as pessoas têm dentro da empresa.
- C) da idade que têm as pessoas que lá trabalham.
- D) das intenções que a pessoa tem, se é de impressionar ou de comunicar.
- E) da bagagem de palavreado técnico que as pessoas possuem.

QUESTÃO 13

Assinale a alternativa em que o uso das vírgulas está adequado.

- A) Na linguagem, formalidade e informalidade podem expressar, de fato, respeito entre as pessoas.
- B) Segundo o autor, a habilidade de falar bem, é requisito fundamental para as pessoas de negócios.
- C) É importante, economizar no palavreado técnico porque, este não tem a preocupação de comunicar.
- D) O autor defende, que a simplificação da linguagem pode favorecer os negócios, e aumentar o número de clientes.
- E) Aquelas pessoas, que prezam a bagagem de palavreado técnico não devem, ser indicadas para falar com os clientes.

QUESTÃO 14

Analise a grafia dos termos sublinhados nos enunciados abaixo.

1. Muitas pessoas não sabem porque usam uma linguagem mais formal ou mais informal.
2. Sempre há um porquê que justifica o grau de formalidade da linguagem nos relacionamentos humanos.
3. Relacionar-se com alguém que sobrecarrega no palavreado técnico é um problema por que muitas pessoas passam.
4. Poucas pessoas imaginam porque, em uma empresa, a linguagem utilizada é fator de vital importância.

Estão corretas:

- A) 1, 2 e 4, apenas.
- B) 1 e 4, apenas.
- C) 2 e 3, apenas.
- D) 1 e 3, apenas.
- E) 1, 2, 3 e 4.

QUESTÃO 15

“...e lá vinham imprecações contra a própria avó”. O termo destacado é sinônimo de:

- A) reclamações, xingamentos.
- B) pragas, maldições.
- C) palavrões, intempéries.
- D) maldades, crueldades.
- E) cobranças, injúrias.

QUESTÃO 16

O comando **chmod** altera as permissões sobre um arquivo. Assinale a alternativa que indica corretamente a mudança efetuada no arquivo *meuarquivo* na aplicação do comando abaixo.

chmod a-x meuarquivo

- A) Remove a permissão de execução para todos os usuários.
- B) Atribui a permissão de escrita para todos os usuários.
- C) Remove a permissão de leitura para todos os usuários.
- D) Atribui a permissão de execução para todos os usuários.
- E) Remove a permissão de escrita para todos os usuários.

QUESTÃO 17

As distribuições modernas de Linux são mais fáceis de instalar. Cada administrador de sistemas deve avaliar as diversas distribuições para entender os seus pontos fortes e fracos. A adoção de um sistema fundamenta-se, portanto, em uma escolha técnica, considerando que existem diversas distribuições disponíveis. Qual das alternativas abaixo não é uma distribuição Linux?

- A) Red Hat.
- B) SuSE.
- C) Debian.
- D) OS/2.
- E) Slackware.

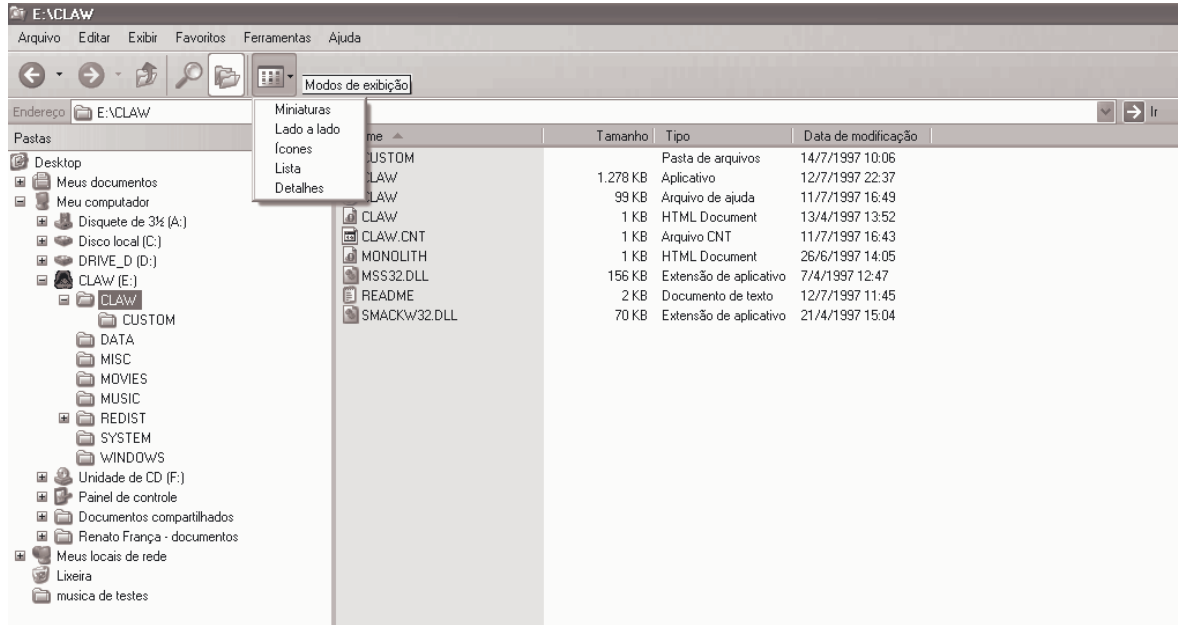
QUESTÃO 18

O *root* é uma conta que permite realizar várias operações especiais não disponíveis a outros tipos de usuários. Associe as ações de *root* dos itens abaixo como **exclusiva** ou **não-exclusiva** e assinale a alternativa correta:

1. Criar um arquivo regular, como exemplo um arquivo texto.
 2. Criar arquivos de dispositivos.
 3. Excluir um arquivo regular criado pelo mesmo usuário, por exemplo, um arquivo texto.
 4. Configurar o *clock* do sistema.
 5. Configurar interface de rede.
- A) 1. não-exclusiva, 2. exclusiva, 3. não-exclusiva, 4. não-exclusiva e 5. não-exclusiva.
 - B) 1. não-exclusiva, 2. exclusiva, 3. não-exclusiva, 4. exclusiva e 5. exclusiva.
 - C) 1. não-exclusiva, 2. exclusiva, 3. não-exclusiva, 4. exclusiva e 5. não-exclusiva.
 - D) 1. exclusiva, 2. exclusiva, 3. não-exclusiva, 4. exclusiva e 5. não-exclusiva.
 - E) 1. exclusiva, 2. exclusiva, 3. exclusiva, 4. não-exclusiva e 5. exclusiva.

QUESTÃO 19

O Windows XP possui o Windows Explorer, onde podemos visualizar nossas pastas e arquivos. Conforme a figura abaixo, na barra de ferramentas, no item **Modo de exibição**, podemos escolher a forma com que os dados de um disco ou pasta devem ser apresentados.



O modo de exibição apresentado na figura acima, que mostra informações como: Nome, Tamanho, Tipo e Data de modificação é:

- A) Ícones.
- B) Miniaturas.
- C) Detalhes.
- D) Lista.
- E) Lado a lado.

QUESTÃO 20

O algoritmo de classificação por troca e partição (*QUICKSORT*) apresenta um tempo **médio** para ordenar N objetos de:

- A) N^2
- B) N
- C) $N^2 / 2$
- D) $N^2 / \log N$
- E) $N \log N$

QUESTÃO 21

No trecho do código abaixo, tem-se um procedimento para tratar uma variável **B**, que é recebida como atributo. O valor desse atributo é a *string*:

B := '>-1.78;+2.34;+3.76;-4.98;+5.65;+6.34<'

Tem-se uma variável **A** que recebe os dados tratados.

```
1      var
2      Aplicacao: TAplicacao;
3      A : Array[1..6] of real;
4
5      implementation
6
7      {$R *.dfm}
8
9      procedure TAplicacao.MatrizAjuste(B : String);
10     var Aux : String;
11         i,j : Integer;
12         S : String;
13     begin
14         i := 1;
15         j := 1;
16         Aux := '';
17         while B[i] <> '<' do
18             begin
19                 i := i + 1;
20                 repeat
21                     if B[i]='.' then B[i] := ',';
22                     Aux := Aux + B[i];
23                     i := i + 1;
24                 until((B[i] = ',') or (B[i] = '<'));
25                 A[j] := StrToFloat(Aux);
26                 if (B[i] <> '<') then Aux := '';
27                 j := j + 1;
28             end;
29         S := FloatToStr(A[1] + A[2] + A[3] + A[4] + A[5] +
30 A[6]);
31     end;
```

Marque a alternativa que indica corretamente o valor da variável **S** :

- A) 11,33
- B) >-1.78;+2.34;+3.76;-4.98;+5.65;+6.34<
- C) -1.78;+2.34;+3.76;-4.98;+5.65;+6.34
- D) -1.78;+2.34;+3.76;-4.98;+5.65;+6.34
- E) -1,78+2,34+3,76-4,98+5,65+6,34

QUESTÃO 22

O Ambiente de Desenvolvimento *DELPHI* vem com alguns componentes visuais e outros não visuais. Os componentes visuais se encontram, por padrão, na paleta *Data Controls*. Um programador pode desenvolver uma aplicação inserindo no *form* com auxílio desses controles. Entre os componentes apresentados abaixo, o único que não se encontra na paleta *Data Controls* é:

- A) DBGrid.
- B) DBNavigator.
- C) DBText.
- D) DataSource.
- E) DBEdit.

QUESTÃO 23

Com relação a Banco de Dados, assinale a alternativa correta:

- A) A Independência de Dados é, por definição, a capacidade de modificar a definição da instância em um determinado nível, sem afetar a instância de nível superior.
- B) O projeto geral em um banco de dados é chamado esquema.
- C) A Independência de Dados Físicos é, por definição, a capacidade de modificar a instância física sem que, com isso, qualquer programa de aplicação precise ser reescrito.
- D) A Independência de Dados Lógicos é, por definição, a capacidade de modificar a instância lógica sem que, com isso, qualquer programa de aplicação precise ser reescrito.
- E) O nível físico descreve quais dados estão armazenados no banco de dados e quais os inter-relacionamentos entre eles.

A figura abaixo mostra um banco de dados que contém um único arquivo chamado VEICULOS; esse arquivo, por sua vez, contém dados relativos aos carros de uma concessionária, onde a chave primária é a coluna COD# (código de carro)

COD#	CARRO	EMPRESA	ANO	QUANT	VALOR
2	Corsa	Chevrolet	1999	1	8000
3	Corsa	Chevrolet	1999	5	8000
6	Corsa	Chevrolet	1998	4	7800
12	Corsa Sedan	Chevrolet	1999	1	9900
21	Fiesta	Ford	1999	4	8200
22	Fiesta	Ford	1998	2	8300
30	Gol	Wolkswagen	1999	3	8300
43	Gol	Wolkswagen	2000	12	9000
45	Gol	Wolkswagen	2002	12	9500
48	Gol	Wolkswagen	2004	12	15700
50	Ka	Ford	1999	3	9000
51	Ka	Ford	2000	3	9200
52	Palio	Fiat	1998	2	8700
58	Palio	Fiat	2000	9	9000
64	Palio	Fiat	2003	9	11500
72	Uno	Fiat	2003	2	11500

De acordo com a tabela acima responda às questões 24 e 25

QUESTÃO 24

Analise as instruções SQL abaixo e assinale a alternativa correta:

```
DELETE
FROM VEICULOS
WHERE VALOR > 9000
OR ANO = 2000;
```

- A) As linhas correspondentes aos códigos de carro 12, 43, 45, 48, 51, 58, 64 e 72 foram eliminadas da tabela VEICULOS.
- B) As linhas correspondentes aos códigos de carro 12, 45, 48, 51, 64 e 72 foram eliminadas da tabela VEICULOS.
- C) Apenas a linha correspondente ao código de carro 51 foi eliminada da tabela VEICULOS.
- D) As linhas correspondentes aos códigos de carro 43, 51 e 58 foram eliminadas da tabela VEICULOS.
- E) As linhas correspondentes aos códigos de carro 45, 48, 51, 58, 64 e 72 foram eliminadas da tabela VEICULOS.

QUESTÃO 25

Analise as afirmações abaixo:

I – O comando:

```
INSERT INTO VEICULOS ( COD#, CARRO, EMPRESA,
ANO, QUANT, VALOR )
VALUES ( 58, 'Palio', 'Fiat', 2001,12,9300 );
```

Acrescenta uma nova linha à tabela VEICULOS com um código de carro 58.

II – O comando:

```
UPDATE VEICULOS
SET QUANT = QUANT + 2
WHERE COD# = 50;
```

Altera o campo QUANT que passa a ter o valor 5 para o código de carro 50.

III – O comando:

```
SELECT COD#, CARRO
FROM VEICULOS
WHERE EMPRESA = 'Fiat ';
```

Obtém o código de carro, bem como o nome e a quantidade correspondente de carros da empresa Fiat.

Está(ão) correta(s):

- A) Apenas I.
- B) Apenas II e III.
- C) Apenas II.
- D) Apenas III.
- E) Apenas I e II.

QUESTÃO 26

Analise as afirmativas abaixo:

- I – Um dicionário de dados é um arquivo de metadados.
- II – Uma consulta é uma solicitação para recuperação de informação.
- III – DDL (*data-definition language*), chamada linguagem de definição de dados, é a linguagem que viabiliza o acesso.

Está(ão) correta(s):

- A) Apenas I.
- B) Apenas II.
- C) Apenas III.
- D) Apenas I e II.
- E) Apenas I e III.

QUESTÃO 27

No modelo relacional de Banco de Dados há alguns conceitos importantes. Analise as proposições abaixo e assinale a alternativa **incorreta**:

- A) Para cada atributo, há um conjunto de valores permitidos chamados domínio do atributo em questão.
- B) Um domínio é atômico se elementos desse domínio são considerados unidades indivisíveis.
- C) O conceito de instância de relação corresponde, em linguagem de programação, ao valor de uma variável.
- D) Podemos utilizar o conceito de chave primária para caracterizar a chave candidata que é escolhida pelo projetista do banco de dados como de significado principal para a identificação de entidades dentro de um conjunto de entidades.
- E) Uma superchave (chave primária) é o conjunto de apenas um atributo que, tomado coletivamente, nos permite identificar de maneira unívoca uma entidade em um conjunto de entidades.

QUESTÃO 28

As funções agregadas no Banco de Dados são funções que tomam uma coleção (um conjunto ou subconjunto) de valores como entrada, retornando um valor simples. A SQL oferece várias funções agregadas pré-programadas. Assinale a alternativa que **não** é função agregada:

- A) AVG.
- B) ORDER BY.
- C) MIN.
- D) MAX.
- E) SUM.

QUESTÃO 29

Analise as afirmativas abaixo:

- I – O Sistema Operacional Windows XP é multitarefa.
- II – O Linux é considerado um Sistema Operacional estável e seguro, não sendo necessário atualizar o seu *Kernel*.
- III – O Excel dispõe de várias funções estatísticas.

Está(ão) **correta(s)**:

- A) Apenas I.
- B) Apenas I e III.
- C) Apenas II e III.
- D) Apenas II.
- E) Apenas III.

QUESTÃO 30

A *Microsoft* tem um programa de apresentação chamado *Power Point*. Nesse programa podemos utilizar teclas de atalho e botões que ficam localizados nas diversas barras. A figura abaixo mostra uma dessas barras. Qual o botão que o usuário deverá usar para começar uma apresentação?



- A)
- B)
- C)
- D)
- E)

QUESTÃO 31

Um navegador Web permite a exibição de HTML (Hyper Text Markup Language-Linguagem de Marcação de Hiper Texto) como páginas da Web. Essas páginas(*site*) da Web estão armazenadas em servidores Web.

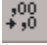
Entre os navegadores abaixo, **não** é um navegador Web:

- A) Flash.
- B) Microsoft Internet Explorer.
- C) Netscape Navigator.
- D) Mozilla Firefox.
- E) Opera.

QUESTÃO 32

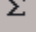
Analise a planilha abaixo:

	A	B	C	D	E	F	G	H	I	J	K	L
1												
2												
3												
4												
5			Aluno	nota								
6			Kuki	7								
7			Chuva	8								
8			Maisena	9								
9			Renato Russo	10								
10												
11												
12												
13												
14												
15												
16												
17												
18												
19												
20												
21												
22												
23												
24												
25												

I – Caso você selecione as células D6, D7, D8, D9 e D10 e aperte duas vezes no botão  , as notas ficarão com a seguinte formatação:

7,00
8,00
9,00
8,00
10,00

II – Pode-se dar o mesmo efeito do item anterior se selecionarmos a coluna D.

III – Selecionando a faixa de D6:D9, a soma das notas poderá ser obtida com o botão .

Está(ao) **correta(s)**:

- A) Apenas I.
- B) Apenas II.
- C) Apenas I e II.
- D) Apenas II e III.
- E) Apenas III.

QUESTÃO 33

Programadores, Analistas e Engenheiros de *Software* precisam estruturar o processo codificação de forma organizada. Para isso, é preciso entender alguns conceitos fundamentais de uma programação estruturada. Relacione as duas colunas e assinale a alternativa **correta**:

- | | |
|---------------------------|--|
| 1. Fluxograma | a – Representação esquemática simbolizada por figuras geométricas simples, geralmente retângulos, sem que se especifique as particularidades das ligações. |
| 2. Diagrama de Bloco | b – Representação gráfica, por meio de símbolos geométricos, da solução algorítmica de um problema. |
| 3. Algoritmo | c – Permite que um comando (ou bloco de comandos) seja executado repetidamente até que uma determinada condição de interrupção seja satisfeita. |
| 4. Estrutura condicional | d – Conjunto de regras e operações bem definidas e ordenadas, destinadas à solução de um problema, ou de uma classe de problemas, em um número finito de etapas. |
| 5. Estrutura de repetição | e – Permite que um comando (ou bloco de comandos) seja executado quando uma condição representada por uma expressão lógica é satisfeita. |
- A) 1-b , 2-a, 3-d, 4-e, 5-c C) 1-a, 2-b, 3-d, 4-e, 5-c E) 1-a , 2-b, 3-d, 4-c, 5-e
B) 1-b, 2-a, 3-c, 4-e, 5-d D) 1-a , 2-b, 3-c, 4-e, 5-d

QUESTÃO 34

Assinale a alternativa que funciona como um caminho de padronização na definição de recursos da *World Wide Web* (WWW) e possui uma estrutura específica (service://server/path/file):

- A) HTTP (*Hyper Text Transfer Protocol*).
- B) HTML (*HyperText Markup Language*).
- C) URL (*Universal Resource Locator*).
- D) FTP (*File Transfer Protocol*).
- E) TCP/IP (*Transmission Control Protocol/Internet Protocol*).

QUESTÃO 35

Assinale a alternativa que não representa um algoritmo de ordenação:

- A) inserção direta.
- B) incrementos decrescentes.
- C) bolha.
- D) troca e partição.
- E) pesquisa binária.

QUESTÃO 36

Em relação à Programação Orientada a Objetos (OOP), analise as afirmativas abaixo:

- I – A linguagem pascal é Orientada a Objetos.
- II – A linguagem Java é Orientada a Objetos.
- III – Na linguagem *Object Pascal*, uma classe pode ter os seguintes tipos de métodos e campos:
 - Públicos(*public*)
 - Privados(*private*)
 - Protegidos(*protected*)
- IV – Os métodos e campos protegidos (*protected*), na linguagem *Object Pascal*, só podem ser acessados na *unit* em que a classe foi definida.

Está(ão) correta(s):

- A) Apenas III.
- B) Apenas I e III.
- C) Apenas I, II e III.
- D) Apenas II e III.
- E) I, II, III e IV.

QUESTÃO 37

Foi solicitado por uma empresa a um programador a criação de um programa para fazer a matrícula do funcionário pelo seu nome e número de matrícula.

Abaixo está apresentado um trecho desse programa:

```
1 public class Funcionario extends Empresa{
2     private int matricula;
3     private String name;
4
5     public Funcionario() {
6         name = "";
7         matricula = 0;
8     }
9
10    public Funcionario(String nome, int matri){
11        name = nome;
12        matricula = matri;
13    }
14
15    public String getFuncionario(){
16        return name;
17    }
18 }
```

Em relação ao trecho de programa acima, analise as afirmativas a seguir apresentadas:

- I – O código possui apenas um construtor sem atributos e o outro método *Funcionário* é apenas um sub-método do construtor principal.
- II – Se na linha 2 e 3 do código fonte tivesse **protected** no lugar de **private**. O método de uma subclasse ou um método de outra classe no mesmo pacote que a superclasse poderia ter acesso aos atributos *name* e *matricula*.
- III – O método *getFuncionario()* ira retornar o nome do funcionário.
- IV – A classe Funcionário é uma subclasse de Empresa, podendo-se dizer, então, que a subclasse herda características (atributos e métodos) da superclasse. A herança só é aplicada quando não usamos a palavra reservada **public** nos atributos e métodos.
- V – Caso o programador queira retornar o número de matrícula do funcionário, poderíamos criar outro método para isso.

Está(ão) correta(s):

- A) Apenas I, III e IV.
- B) Apenas II, IV e V.
- C) Apenas I, II e IV.
- D) Apenas II, III e V.
- E) Apenas III e V.

QUESTÃO 38

O código Java abaixo mostra vários conceitos que um programador precisa dominar.

```
1      public class Concurso {
2
3          public static int S = 4;
4          private int a;
5          private int b;
6
7          public Concurso(){
8              S = 4;
9          }
10
11         public int Soma(int a, int b){
12             int c = 0;
13             S = a + b;
14             System.out.print(";S1="+ S);
15             return S;
16         }
17
18         public static void main(String[] args) {
19             int S;
20
21             Concurso C = new Concurso();
22             C.a = 1;
23             C.b = 2;
24
25             System.out.print("S2="+C.S);
26
27             S=C.Soma(C.a,C.b);
28
29             System.out.print(";a+b="+C.a+C.b);
30             System.out.print(";a+b="+C.a+C.b);
31
32         }
33     }
34
35 }
```

Marque a alternativa que indica corretamente, o resultado da execução do código acima:

- A) S2=4;S1=4;a+b=3;a+b=3
- B) S2=4;S1=3;a+b=12;a+b=3
- C) S2=3;S1=4;a+b=12;a+b=3
- D) S2=3;S1=4;a+b=3;a+b=3
- E) S2=4;S1=3;a+b=3;a+b=3

QUESTÃO 39

Analise as proposições abaixo e assinale a alternativa correta:

- I – Nos atributos estáticos, caracterizados pela palavra chave **static**, é preciso criar objetos para usá-los, pois os objetos não os compartilham;
- II – Caso uma classe não tenha um construtor, ela não poderá ser instanciada, pois o Java não oferece uma implementação padrão (*default*);
- III – Construtores são usados apenas para construir objetos;
- IV – Na ausência de um modificador de acesso em Java do tipo *public*, *private* e *protected*, o membro fica com acesso *package-private*, que é o padrão (*default*).

- A) Apenas I e II estão corretas.
- B) Apenas I e III estão corretas.
- C) Apenas II e III estão corretas.
- D) Apenas II e IV estão corretas.
- E) Apenas III e IV estão corretas.

QUESTÃO 40

Analise o código em PHP abaixo.

```
<?php
$a[0]=12;
$a[1]=15;
$a[2]=20;
$a[3]=11;
$a[4]=1;
$a[5]=29;
for ($i = 1; $i < 6; $i++)
{
    $minimo = $i;
    for ($j= $i + 1; $j < 6; $j++)
    {
        if ($a[$j] < $a[$minimo])
        {
            $minimo = $j;
            $aux = $a[$i];
            $a[$i] = $a[$minimo];
            $a[$minimo] = $aux;
        }
    }
}
?>
```

Assinale a alternativa que indica corretamente o método de ordenação utilizado no código acima:

- A) Método de troca e partição.
- B) Método da bolha.
- C) Método de seleção direta.
- D) Método por inserção direta.
- E) Método de seleção em árvore.