

TEXTO 1

Duvido que a maioria da população brasileira conheça a etimologia da palavra ‘trabalho’, mas tenho certeza de que todos achariam muito natural se soubessem que ela está ligada, em sua origem, a uma forma antiga de tortura. O termo vem de *tripalium*, do latim tardio, um instrumento romano de tortura, uma espécie de tripé formado por três estacas cravadas no chão, onde eram supliciados os escravos. Reúne o elemento ‘tri’ (três) e ‘palus’ (pau) - literalmente, ‘três paus’. Daí derivou-se o verbo *tripaliare*, que significava, inicialmente, torturar alguém no *tripalium*, o que fazia do ‘trabalhador’ um carrasco, e não a vítima de hoje em dia.

(...) Pouco a pouco, porém, esse instrumento de tortura foi desaparecendo, cedendo lugar aos terríveis dispositivos inventados pela Inquisição, com sua imaginação de pesadelo. Vão-se os objetos, ficam as palavras: por volta do século XII, o termo já tinha ingressado nas línguas românicas. Em todas elas, o termo entrou como substantivo abstrato, significando ‘tormento, agonia, sofrimento’.

A partir do Renascimento, o vocábulo adquiriu também o sentido atual de ‘labuta, atividade, exercício profissional’. No entanto, apesar do esforço enaltecido de comemorações internacionais como o Dia do Trabalho, ou de frases surradas como ‘o trabalho dignifica o homem’, o termo jamais perdeu sua primitiva ligação com a dor e o sofrimento. (...) Não faltam, no Português moderno, outras situações que conservam as associações primitivas do termo. ‘Trabalhoso’, em qualquer dicionário, significa ‘custoso, difícil, cansativo’. Quem está em dificuldades, está passando trabalho. Aquilo que não é fácil de fazer dá muito trabalho, ou muita trabalhadeira, às vezes até um trabalho. (...)

Mesmo quando invadiu uma língua anglo-saxônica como o Inglês, a palavra conservou essa cor sombria: ‘*travail*’, termo que os britânicos importaram da França, designa também ‘tormento, agonia’, e pode ser usado com relação ao trabalho de parto. Poucos sabem, no entanto, que dele se criou uma variante bem conhecida por todos os que falam o idioma de Shakespeare: ‘*travel*’, que era usada para designar um esforço penoso e cansativo e que só no século XIV veio a adquirir o sentido atual de ‘viagem’. A cena se repete, e recomeço meu artigo: “Duvido que a maioria da população britânica conheça a etimologia da palavra ‘*travel*’, mas tenho certeza de que todos achariam muito natural se soubessem que ela está ligada, em sua origem, a uma forma antiga de tortura”...

Cláudio Moreno. Texto publicado no site  
www.educaterra.terra.com.br/sualingua. Adaptado.

QUESTÃO 01

Uma idéia que não está presente no texto 1 é:

- A) nos tempos em que o *tripalium* era utilizado como um terrível instrumento de tortura, o trabalhador era, de fato, um torturador.
- B) embora o *tripalium* tenha sido, aos poucos, substituído por outros objetos de tortura, esta palavra foi introduzida em várias línguas.
- C) embora haja variados esforços para enaltecer o trabalho, esta palavra mantém, ainda hoje, resquícios de seu significado original.
- D) no Português que falamos atualmente, ainda há expressões que preservam as associações primitivas do termo ‘trabalho’.
- E) em torno do século XII, a palavra *tripalium* já tinha sido adotada pelas línguas românicas, com o mesmo significado que tinha na sua origem.

QUESTÃO 02

A principal função do texto 1 é:

- A) informar o leitor sobre a origem curiosa de uma palavra da nossa língua.
- B) ensinar ao leitor os pontos gramaticais mais relevantes de nossa língua.
- C) comentar criticamente acerca de fatos ocorridos na evolução de nossa língua.
- D) noticiar acerca das mais recentes descobertas sobre as palavras da língua.
- E) fazer propaganda de obras que tratam da etimologia das palavras da língua.

QUESTÃO 03

“Vão-se os objetos, ficam as palavras”. Com essa afirmação, o autor pretendeu dizer que:

- A) as palavras de uma língua permanecerão vivas somente enquanto os objetos por elas designados continuarem em uso.
- B) certas palavras podem ser preservadas em uma língua, mesmo após o desaparecimento dos objetos a que elas se referem.
- C) a permanência dos objetos é o principal fator responsável pela existência das palavras em uma dada língua.
- D) as palavras mantêm-se em uma língua se os objetos que elas designam também se mantiverem.
- E) os objetos precisam permanecer em uso, a fim de que as palavras que os designam também assim permaneçam.

**QUESTÃO 04**

No que se refere à evolução da palavra ‘trabalho’, analise as afirmações a seguir.

1. Em sua origem, ela era usada para designar um instrumento de tortura usado pelos romanos.
2. Nas línguas românicas, ela adquiriu um novo significado, em relação ao significado original.
3. Após o Renascimento, essa palavra passou a significar ‘três paus’, daí o seu nome.
4. Atualmente, em Português, ela tem o mesmo significado de ‘labuta’ e de ‘exercício profissional’.

Estão **corretas**:

- A) 3 e 4, apenas.
- B) 1, 3 e 4, apenas.
- C) 1 e 3, apenas.
- D) 1, 2 e 4, apenas.
- E) 1, 2, 3 e 4.

**QUESTÃO 05**

“Mesmo quando invadiu uma língua anglo-saxônica como o Inglês, a palavra conservou **essa cor sombria**”. Nesse trecho, a expressão sublinhada se refere:

- A) à possibilidade de, no Inglês, ‘trabalho’ poder ser usada com relação ao trabalho de parto.
- B) ao fato de a palavra ‘trabalho’ jamais ter perdido sua primitiva ligação com a dor e o sofrimento.
- C) ao fato de, na língua inglesa, a palavra ‘trabalho’ ter adquirido o sentido atual de ‘viagem’.
- D) ao fato de a maioria da população britânica desconhecer a etimologia da palavra ‘travel’.
- E) ao desconhecimento que têm os britânicos sobre as palavras que importaram da França.

**QUESTÃO 06**

“... uma espécie de tripé formado por três estacas cravadas no chão, onde eram **supliciados** os escravos”. O termo sublinhado significa:

- A) vendidos.
- B) resgatados.
- C) operados.
- D) renegados.
- E) torturados.

**QUESTÃO 07**

Observe a grafia do termo ‘Renascimento’. Dos termos abaixo, o único que **não** se grafia como ele é:

- A) adolescente.
- B) crescimento.
- C) abscesso.
- D) adoecer.
- E) convalescer.

**QUESTÃO 08**

“O *tripalium* era uma espécie de tripé”. As regras que justificam a acentuação dos termos sublinhados são as mesmas que justificam a acentuação de, respectivamente:

- A) comício e trás.
- B) negócio e cajá.
- C) rápido e café.
- D) égide e cipó.
- E) bênção e fé.

**QUESTÃO 09**

Assinale a alternativa em que as regras de concordância foram obedecidas.

- A) Haveriam motivos para duvidar de que a palavra ‘trabalho’ tem relação com ‘*tripalium*’?
- B) A etimologia de algumas palavras da nossa língua ainda são desconhecidas.
- C) Uma grande quantidade de fatores interferiu na evolução da palavra ‘trabalho’.
- D) Hoje, é totalmente desconhecido a relação da palavra ‘trabalho’ com ‘*tripalium*’.
- E) Os estudiosos acham que é meia incerta a relação entre as palavras ‘trabalho’ e ‘*tripalium*’.

TEXTO 2

**U. Corporativa** - Existem formas de tornar a linguagem corporativa mais atrativa?

**Persona** - Sim, certamente. A primeira providência é esquecer os jargões que ainda povoam textos e discursos. (...) É importante simplificar a linguagem, principalmente no meio de negócios. Mas simplificar não significa falar ou escrever errado. É apenas uma questão de economia de palavras. Se um profissional não quiser ficar na situação de quem não tem palavras para se expressar, é bom economizá-las. Brinco que em minhas viagens sempre deveria ter levado metade das roupas e o dobro do dinheiro. Falar bem é usar metade das palavras com o dobro do significado. O uso de expressões próprias para cada negócio é uma faca de dois gumes. Serve para comunicar bem as idéias para os da mesma confraria, porém pode se transformar em linguagem elitista e hermética, principalmente no trato com o cliente. As piores pessoas para você deixar falar com os clientes são justamente aquelas que prezam mais a bagagem de palavreado técnico que possuem. Acabam usando seu arsenal para impressionar e não se preocupam em comunicar.

**U. Corporativa** - Qual o limite entre a formalidade e a informalidade?

**Persona** - Há dois vocabulários, o informal demais e o formal demais. Vou dar um exemplo. Veja dois amigos que estão hoje no mesmo nível hierárquico na empresa e você irá encontrá-los sem papas na língua. Deixe que um deles suba bastante, e o que ficou preso ao chão perde aquela informalidade e o relacionamento passa a soar falso. O que aconteceu? Antes havia respeito de menos. Depois, respeito demais. Se existisse uma linguagem informal sem exageros, nem para cima, nem para baixo, a comunicação continuaria no mesmo nível. Tenho por hábito não chamar as pessoas por "senhor" ou "senhora", a menos que sejam mais velhas do que eu. Bem, nunca chamei meu pai ou minha mãe de "senhor" ou "senhora", mas nunca os desrespeitei. Tinha um colega de infância que costumava chamar sua mãe de "senhora" em público, algo do tipo, "a senhora é uma #@\*%&!\$", e lá vinham imprecações contra a própria avó. Portanto, não é a forma da linguagem que exala o respeito, mas o seu conteúdo. E, obviamente, a qualidade da garganta de onde ela sai.

Trecho da entrevista de Mário Persona, especialista em Comunicação, à Universidade Corporativa.

QUESTÃO 10

Segundo Mário Persona, para tornar a linguagem corporativa mais atrativa é preciso:

1. proceder à simplificação dessa linguagem.
2. evitar todo tipo de jargão.
3. economizar as palavras.
4. prezar pelo palavreado técnico.

Estão **corretas**:

- A) 2 e 4, apenas.
- B) 2, 3 e 4, apenas.
- C) 1 e 3, apenas.
- D) 1, 2 e 3, apenas.
- E) 1, 2, 3 e 4.

QUESTÃO 11

Segundo o entrevistado no texto 2, "o uso de expressões próprias para cada negócio é uma faca de dois gumes" porque:

- A) quem usa essas expressões fica na difícil situação de quem não tem palavras para se expressar.
- B) uma pessoa que usa essas expressões consegue falar bem, usando metade das palavras com o dobro do significado.
- C) a pessoa comunica bem as idéias para quem domina essas expressões, mas o cliente pode não compreendê-las.
- D) o uso dessas expressões pode revelar que a pessoa está em um nível hierárquico superior ao de outra pessoa.
- E) essas expressões equivalem a uma simplificação da linguagem no meio de negócios, o que não é desejável.

QUESTÃO 12

Segundo o texto 2, o uso de linguagem formal ou informal nos relacionamentos dentro de uma empresa depende:

- A) dos níveis hierárquicos que as pessoas têm dentro da empresa.
- B) do tempo de serviço que as pessoas têm dentro da empresa.
- C) da idade que têm as pessoas que lá trabalham.
- D) das intenções que a pessoa tem, se é de impressionar ou de comunicar.
- E) da bagagem de palavreado técnico que as pessoas possuem.

**QUESTÃO 13**

Assinale a alternativa em que o uso das vírgulas está adequado.

- A) Na linguagem, formalidade e informalidade podem expressar, de fato, respeito entre as pessoas.
- B) Segundo o autor, a habilidade de falar bem, é requisito fundamental para as pessoas de negócios.
- C) É importante, economizar no palavreado técnico porque, este não tem a preocupação de comunicar.
- D) O autor defende, que a simplificação da linguagem pode favorecer os negócios, e aumentar o número de clientes.
- E) Aquelas pessoas, que prezam a bagagem de palavreado técnico não devem, ser indicadas para falar com os clientes.

**QUESTÃO 14**

Analise a grafia dos termos sublinhados nos enunciados abaixo.

- 1. Muitas pessoas não sabem porque usam uma linguagem mais formal ou mais informal.
- 2. Sempre há um porquê que justifica o grau de formalidade da linguagem nos relacionamentos humanos.
- 3. Relacionar-se com alguém que sobrecarrega no palavreado técnico é um problema por que muitas pessoas passam.
- 4. Poucas pessoas imaginam porque, em uma empresa, a linguagem utilizada é fator de vital importância.

Estão corretas:

- A) 1, 2 e 4, apenas.
- B) 1 e 4, apenas.
- C) 2 e 3, apenas.
- D) 1 e 3, apenas.
- E) 1, 2, 3 e 4.

**QUESTÃO 15**

“...e lá vinham imprecações contra a própria avó”. O termo destacado é sinônimo de:

- A) reclamações, xingamentos.
- B) pragas, maldições.
- C) palavrões, intempéries.
- D) maldades, crueldades.
- E) cobranças, injúrias.

**QUESTÃO 16**

Para se produzir um quilograma de alumínio são necessários 20 KWh de energia elétrica. Supondo-se que o preço de 1 KWh seja de R\$ 0,42, qual o custo da energia elétrica necessária para produzir cinco quilogramas de alumínio?

- A) R\$ 34,00.
- B) R\$ 36,00.
- C) R\$ 38,00.
- D) R\$ 40,00.
- E) R\$ 42,00.

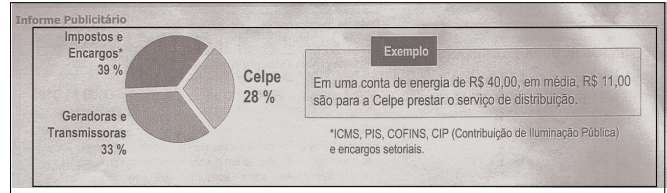
**QUESTÃO 17**

Segundo dados da Fundação Getúlio Vargas, um em cada quatro brasileiros são considerados miseráveis, ou seja, toda a sua renda não é suficiente para o consumo diário de 2.300 calorias. Considerando a população brasileira como sendo de 180 milhões de habitantes, quantos são os considerados miseráveis no Brasil?

- A) 23 milhões.
- B) 40 milhões.
- C) 45 milhões.
- D) 56 milhões.
- E) 72 milhões.

**QUESTÃO 18**

Em suas últimas contas, a CELPE tem apresentado o informe abaixo:



De acordo com as informações apresentadas no informe, qual o valor exato que fica para a CELPE prestar o serviço de distribuição em uma conta de energia de R\$ 200,00?

- A) R\$ 44,00.
- B) R\$ 55,00.
- C) R\$ 56,00.
- D) R\$ 66,00.
- E) R\$ 78,00.

**QUESTÃO 19**

Segundo dados da Associação Nacional de Fabricantes de Veículos Automotores (ANFAVEA), em 2004 foram fabricados 300 mil veículos equipados com motor bi-combustível (álcool e gasolina), o que corresponde a 20 % do total de veículos produzidos no país. Qual foi a produção total de veículos em 2004?

- A) 1,1 milhão de veículos.
- B) 1,2 milhão de veículos.
- C) 1,3 milhão de veículos.
- D) 1,4 milhão de veículos.
- E) 1,5 milhão de veículos.

**QUESTÃO 20**

Devido à alta do petróleo, uma indústria de produtos químicos reajustou o preço de seus produtos três vezes, nos últimos doze meses. Foram três reajustes de 10% cada um. Se um produto custava R\$ 100,00, qual o seu valor após esses três reajustes?

- A) R\$ 121,00.
- B) R\$ 130,00.
- C) R\$ 132,00.
- D) R\$ 133,10.
- E) R\$ 135,00.

**QUESTÃO 21**

Observe a reportagem abaixo:

*“De acordo com a Organização Mundial de Saúde (OMS), são 200 milhões de pessoas infectadas pelo vírus da hepatite C, ou simplesmente HCV, na sigla em inglês. Isso mesmo: 200 milhões de seres humanos. Ou, se você preferir, 3% da população mundial, índice assustador para qualquer problema de saúde. Para se ter uma idéia, a aids, doença também causada por um vírus, atinge 38 milhões de indivíduos segundo a Uniaids (programa da ONU para a doença).”*

Adaptado da Revista Super Interessante nº 207, dezembro de 2004.

Segundo os dados da reportagem, podemos afirmar que, aproximadamente:

- A) um a cada 20 habitantes do planeta está infectado pelo vírus da hepatite C.
- B) um a cada 33 habitantes do planeta está infectado pelo vírus da hepatite C.
- C) um a cada 38 habitantes do planeta está infectado pelo vírus da hepatite C.
- D) um a cada 40 habitantes do planeta está infectado pelo vírus da hepatite C.
- E) um a cada 48 habitantes do planeta está infectado pelo vírus da hepatite C.

**QUESTÃO 22**

Uma composição de Metrô é formada por cinco vagões, cada um de uma cor. De quantas maneiras diferentes essa composição pode ser montada, alterando-se apenas a posição dos vagões?

- A) 5 maneiras.
- B) 10 maneiras.
- C) 12 maneiras.
- D) 60 maneiras.
- E) 120 maneiras.

**QUESTÃO 23**

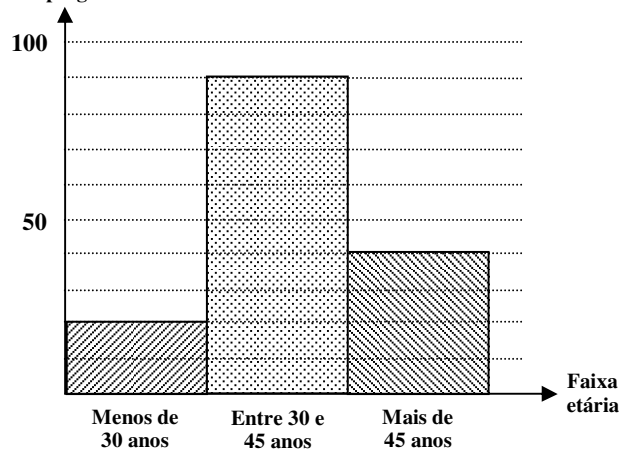
Uma companhia aérea oferece vôos fretados para Fernando de Noronha, em um avião com capacidade para 100 passageiros. Se todos os lugares estiverem ocupados, ela cobra R\$ 200,00 por pessoa. Caso contrário, aos R\$ 200,00 será cobrado um acréscimo de quatro reais por lugar não ocupado. Por exemplo, se cinco lugares estiverem vazios, o preço de cada passagem será de R\$ 220,00. Nessas condições, a companhia terá um faturamento máximo quando o vôo estiver:

- A) com todos os lugares ocupados.
- B) com 90% dos lugares ocupados.
- C) com 85% dos lugares ocupados.
- D) com 80% dos lugares ocupados.
- E) com 75% dos lugares ocupados.

**QUESTÃO 24**

O gráfico abaixo representa a distribuição dos empregados de uma empresa, segundo suas idades:

Nº de empregados



Qual o percentual de empregados dessa empresa que estão na faixa etária entre 30 e 45 anos de idade?

- A) 20 %.
- B) 40 %.
- C) 60 %.
- D) 80 %.
- E) 90 %.

**QUESTÃO 25**

O preço a pagar por uma corrida de táxi em uma certa cidade é obtido pela soma de um valor fixo, a bandeirada, com um valor variável que é proporcional ao número de quilômetros rodados. Se, nessa cidade, uma corrida de 12 quilômetros sai por R\$ 10,00 e uma corrida de 20 quilômetros sai por R\$ 12,00, qual seria o valor pago por uma corrida de 24 quilômetros?

- A) R\$ 13,00.
- B) R\$ 15,00.
- C) R\$ 16,00.
- D) R\$ 17,00.
- E) R\$ 20,00.

QUESTÃO 26

O Windows 98 vem equipado com uma série de ferramentas de sistema que permitem personalizar e manter o computador de forma que ele funcione corretamente e como o usuário quer. Algumas ferramentas são de visualização, outras são de manutenção do computador.





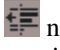
Marque a alternativa que indica corretamente a função da ferramenta **ScanDisk**:

- A) Realocar os blocos de informação no disco de forma que eles fiquem em seqüência, para que o disco rígido não tenha tanto trabalho para ler a informação.
- B) Verificar o disco rígido a procura de setores com defeitos e que podem causar perda de dados. Quando isso existe ou quando esta ferramenta encontra erros em arquivos (chamados de arquivos corrompidos), um arquivo do tipo CHK é gerado com a informação recuperada.
- C) Copiar de mais de um diretório ou todo o conteúdo do computador para unidades externas de armazenamento.
- D) Transformar o processamento das informações de 16 para 32 bits, para que não ocorra um engarrafamento de informações no sistema, já que uma é processada mais rápido do que a outra.
- E) Visualizar, no Windows, os recursos disponíveis, como espaço livre do disco rígido, velocidade do processador e memória RAM utilizada.

QUESTÃO 27

No Microsoft Word, um parágrafo é uma unidade distinta de informações que possui suas próprias características de formatação, como alinhamento, espaçamento e estilos. Um parágrafo é sempre seguido de uma marca de parágrafo. A maneira como você formata parágrafos em um documento depende de como pretende usar o documento e da aparência que deseja que ele possua. Frequentemente, você formatará parágrafos diferentemente no mesmo documento.

Tomando como referência o trabalho com parágrafos, marque a opção correta:

- A) Quando você abre um documento novo, em branco e clica em Mostrar/ocultar  na barra de ferramentas Padrão, você vê o ponto de inserção seguido de uma marca de parágrafo. A marca de parágrafo  contém toda a formatação desse primeiro parágrafo. Você pode alterar a formatação do parágrafo selecionando a marca de parágrafo  e definindo seus atributos de formatação antes de começar a digitar ou digitando seu texto.
- B) Quando você pressiona ENTER no fim de um parágrafo e inicia outro, o novo parágrafo resultante possui características diferentes do anterior.
- C) O alinhamento horizontal determina a posição do parágrafo em relação às margens superior e inferior. Isso é útil, por exemplo, ao criar uma página de título, porque você pode posicionar o texto precisamente na parte superior ou no centro da página ou justificar os parágrafos de modo que fiquem uniformemente espaçados na página.
- D) O recuo determina a distância do parágrafo das margens esquerda ou direita. Dentro das margens, você pode aumentar ou diminuir o recuo de um parágrafo ou grupo de parágrafos usando os botões Aumentar recuo  e Diminuir recuo  na barra de ferramentas Formatação.
- E) As margens determinam a largura total da área de texto principal — em outras palavras, o espaço entre o texto e a extremidade da página. As margens de um texto são definidas no início de sua digitação e não podem ser alteradas.

**QUESTÃO 28**

A Internet permite que o seu usuário tenha o mundo ao seu alcance, ou seja, ela permite compartilhar recursos e informações em nível mundial. O custo de conexão é baixo, você só paga a ligação local até o seu provedor de acesso. Isto significa que você paga o mesmo preço se enviar uma mensagem para o Japão ou para o seu vizinho.

Para podermos utilizar essa magnífica rede mundial, ela tem na sua composição uma série de componentes que garantem o seu funcionamento.

Analise as afirmativas abaixo e indique a alternativa **incorreta** quanto à definição de alguns desses componentes:

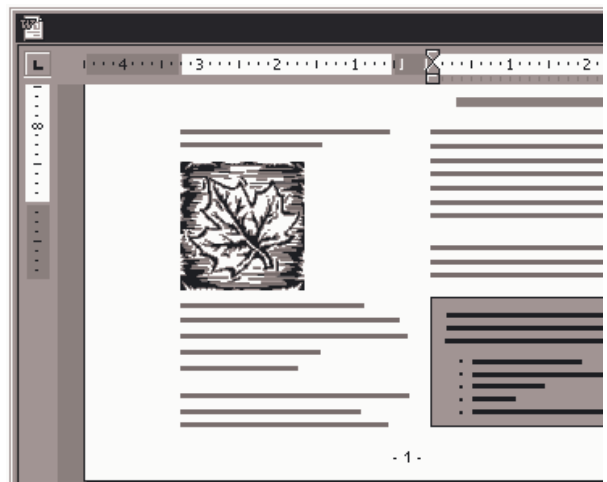
- A) **TCP/IP**: é o protocolo básico para a comunicação entre as máquinas conectadas à Internet.
- B) **Roteadores**: São máquinas que controlam o fluxo de informações na rede. O roteador lê o endereço de destino de um pedido e o direciona ao lugar correto.
- C) **Provedor de acesso**: É uma empresa ou organização que fornece acesso à Internet a pessoas ou empresas.
- D) **Backbones**: consideradas as espinhas dorsais da Internet, possuem uma infra-estrutura de alta velocidade que interliga várias redes. Os backbones garantem o fluxo da informação entre os provedores e ligam todos os países. Ligados aos backbones, podem estar os servidores, roteadores, etc.
- E) **World Wide Web** (Protocolo de transferência de arquivos): um cliente faz requisição a um servidor *File Transport Protocol*, que responde enviando o arquivo solicitado.

**QUESTÃO 29**

Quando trabalhamos com textos encontramos diferentes maneiras de exibir um documento no Word. Para alternar o modo de exibição devemos ir para o menu Exibir e clicar no modo de exibição desejado.

Marque a alternativa que indica **corretamente** o modo de exibição de acordo com o texto e a figura abaixo:

“Trabalhe nesse modo para ver como o texto, os elementos gráficos e outros elementos serão posicionados na página impressa. Esse modo de exibição é útil para editar cabeçalhos e rodapés, para ajustar margens e para trabalhar com colunas e objetos de desenho”.



- A) Modo de exibição de layout da Web.
- B) Modo de exibição normal.
- C) Modo de exibição de layout de impressão.
- D) Modo de exibição de estrutura de tópicos.
- E) Visualização de página da Web.

**QUESTÃO 30**

No Excel são utilizadas fórmulas e funções para se obter, em muitas planilhas, resultado de cálculos. Entre essas funções uma das mais utilizadas é a função condicional =SE

Analise a função abaixo:

=SE (A3<100;2^3+3;SE(A3<1000;5^2\*2;4^2/2))

Marque a alternativa que indica **corretamente** o resultado da função acima com a célula A3 sendo preenchida com o valor 1000:

- A) 9.
- B) 8.
- C) 11.
- D) 20.
- E) 50.

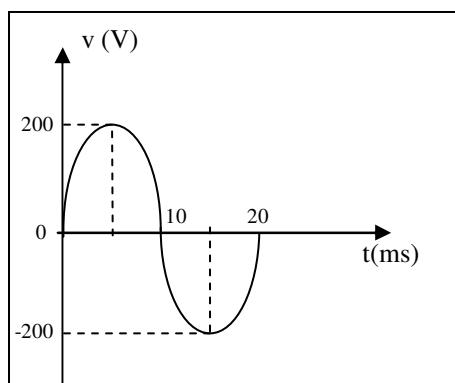
**QUESTÃO 31**

O instrumento de medida de potência elétrica é:

- A) Voltímetro.
- B) Potenciômetro.
- C) Contador.
- D) Wattímetro.
- E) Ohmímetro.

**QUESTÃO 32**

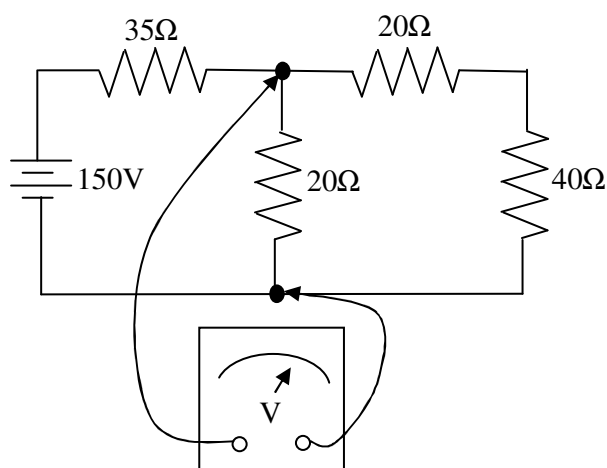
O gráfico da tensão de uma rede é mostrado na figura abaixo. Então a frequência da rede em hertz é:



- A) 20.
- B) 50.
- C) 60.
- D) 100.
- E) 120.

**QUESTÃO 33**

A indicação do voltímetro no circuito abaixo vale em volts:



- A) 15.
- B) 30.
- C) 45.
- D) 105.
- E) 150.

**QUESTÃO 34**

Um transformador é um equipamento que transfere energia elétrica entre dois ou mais enrolamentos. Assim é correto afirmar que:

- A) A transferência de energia é sempre feita com redução da tensão.
- B) A transferência de energia é sempre feita com redução de corrente.
- C) A transferência de energia é sempre feita com elevação na corrente.
- D) A transferência de energia pode ser feita com elevação ou redução de tensão e corrente.
- E) A transferência de energia é sempre feita sem elevação na tensão.

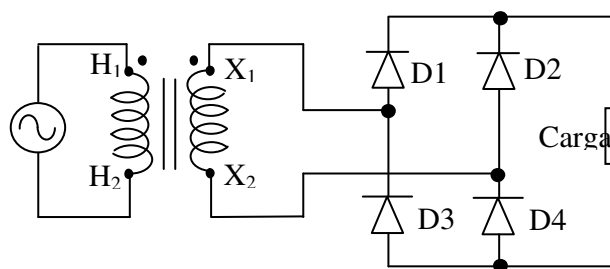
**QUESTÃO 35**

Uma carga, cuja tensão é 110V, foi alimentada a partir de uma rede de 220V, com auxílio de um transformador. Um electricista, ao medir a corrente na carga, encontrou o valor de 2A. Então a corrente da rede, considerando o transformador ideal, é, em ampères,

- A) 8.
- B) 6.
- C) 4.
- D) 2.
- E) 1.

**QUESTÃO 36**

A figura abaixo representa o diagrama de um retificador de onda completa.



Logo a alternativa que apresenta os diodos que estão conduzindo, quando  $X_1$  está positivo, é:

- A) D1 e D2.
- B) D1 e D3.
- C) D2 e D4.
- D) D1 e D4.
- E) D3 e D4.



**QUESTÃO 37**

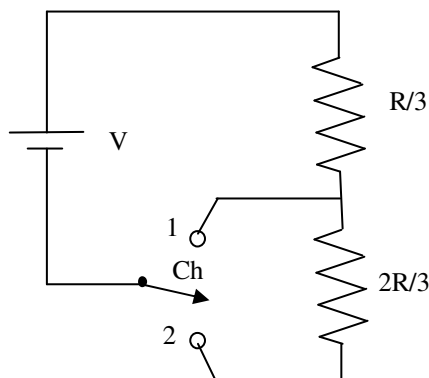
O dispositivo que tem a função de desligar o circuito elétrico por atuações dos relés de proteção está representado na alternativa:

- A) O disjuntor.
- B) O fusível.
- C) A chave seccionadora.
- D) O transformador.
- E) O banco de capacitores.

**QUESTÃO 38**

No circuito da figura abaixo, com a chave “Ch” na posição “1”, a potência dissipada no circuito é de 600W. Então para a chave “Ch” na posição “2”, a potência dissipada é de:

- A) 600 W.
- B) 400 W.
- C) 300 W.
- D) 200 W.
- E) 100W.



**QUESTÃO 39**

Assinale a única alternativa em que as unidades apresentadas são, respectivamente, das grandezas elétricas corrente, resistência e potência.

- A) ampère, ohm e watt.
- B) volt, ohm e watt.
- C) volt, ohm e joule.
- D) ampère, ohm e joule.
- E) volt, ohm e watt-hora.

**QUESTÃO 40**

O dispositivo capaz de detectar condições anormais em um sistema e comandar a abertura de um disjuntor, ou acionar um alarme é:

- A) capacitor.
- B) resistor.
- C) potenciômetro.
- D) galvanômetro.
- E) relés.