

- De acordo com o comando a que cada um dos itens de 1 a 125 se refira, marque, na **folha de respostas**, para cada item: o campo designado com o código **C**, caso julgue o item **CERTO**; o campo designado com o código **E**, caso julgue o item **ERRADO**; ou o campo designado com o código **SR**, caso desconheça a resposta correta. Marque, obrigatoriamente, para cada item, um, e somente um, dos três campos da **folha de respostas**, sob pena de arcar com os prejuízos decorrentes de marcações indevidas. A marcação do campo designado com o código **SR** não implicará punição. Para as devidas marcações, use a folha de rascunho e, posteriormente, a **folha de respostas**, que é o único documento válido para a correção das suas provas.
- Nos itens que avaliam **Conhecimentos de Informática**, a menos que seja explicitamente informado o contrário, considere que todos os programas mencionados estão em configuração-padrão, em português, que o *mouse* está configurado para pessoas destras e que expressões como clicar, clique simples e clique duplo referem-se a cliques com o botão esquerdo do *mouse*. Considere também que não há restrições de proteção e de uso em relação aos programas, arquivos, diretórios e equipamentos mencionados.

## CONHECIMENTOS BÁSICOS

1 O primeiro código eleitoral a vigor no Brasil chamava-se **Ordenações do Reino**, as quais foram elaboradas em Portugal no fim da Idade Média e utilizadas até 1828. Em seu Livro Primeiro, Título 67, as **Ordenações** determinavam o procedimento para se efetivar eleições. Sob a vigência desse código, D. João VI, mediante decreto de 7 de março de 1821, convocou as primeiras eleições gerais no Brasil, para a escolha de seus representantes junto às cortes de Lisboa.

10 Em 19 de junho de 1822, foi publicada a primeira lei eleitoral elaborada no Brasil, por determinação de D. Pedro I. Essa lei tinha como objetivo regulamentar a eleição de uma assembléia geral constituinte e legislativa, a ser composta de deputados das províncias do Brasil.

16 As eleições para a assembléia constituinte realizaram-se após a Proclamação da Independência e, em 25 de março de 1824, D. Pedro I outorgou ao povo brasileiro sua primeira Constituição política.

19 Em 4 de maio de 1842, nova lei estabeleceu procedimentos para as eleições gerais e provinciais, instituiu o alistamento prévio e a eleição das mesas e proibiu o voto por procuração.

25 A primeira lei eleitoral elaborada pelo Poder Legislativo foi assinada pelo imperador em 19 de agosto de 1846. Revogando todas as anteriores, ela condensou as instruções para eleições provinciais e municipais e estabeleceu, pela primeira vez, uma data para eleições simultâneas em todo o Império.

Internet: <<http://www.tse.gov.br>>.

Em relação ao tema e às estruturas lingüísticas do texto acima, julgue os itens que se seguem.

- 1 Para que o período mantenha-se gramaticalmente correto, ao se substituir a forma verbal “viger” (l.1) por **vigorar** é necessário substituir também a preposição que a antecede.
- 2 A substituição da estrutura “as quais foram elaboradas (...) e utilizadas” (l.2-3) por **o qual foi elaborado (...)** e **utilizado** altera as relações de concordância sem provocar prejuízo para a coerência e a correção gramatical do período.
- 3 Conforme as relações de sentido do texto, a palavra “efetivar” (l.5) equivale a **levar a efeito**.
- 4 As primeiras eleições gerais no Brasil foram convocadas para eleger políticos que atuavam nas províncias do Brasil.
- 5 As estruturas “foi publicada” (l.10) e “realizaram-se” (l.16) estão na voz passiva e correspondem, respectivamente, a **publicou-se** e **foram realizadas**.
- 6 Após a data “25 de março de 1824” (l.17), subentende-se uma relação sintática representada pela conjunção **porque**.

7 Infere-se das informações do texto que antes do ano de 1842 existia o voto por procuração.

8 O pronome “ela” (l.25), que retoma “A primeira lei eleitoral” (l.23), pode ser eliminado sem prejuízo para a compreensão do texto.

9 Imediatamente antes da forma verbal “Revogando” (l.25), subentende-se uma relação sintática que pode ser representada pela conjunção **embora**.

10 Um título adequado ao texto e que resume sua idéia central é: **As eleições e o papel da assembléia geral constituinte**.

11 A Constituição de 1988 restabeleceu as eleições diretas em todos os níveis e, após ser emendada, introduziu e generalizou os dois turnos nas eleições majoritárias, isto é, para presidente da República, senadores, governadores estaduais e prefeitos municipais.

Nos itens subseqüentes, um texto obtido no *site* <http://www.tse.gov.br> foi adaptado e fragmentado em vários trechos. Julgue-os quanto à correção gramatical.

12 O Centro de Memória do Tribunal Superior Eleitoral (TSE), inaugurado em 14 de maio de 1996, representa um marco significativo, pois retrata a evolução do processo eleitoral contada por meio de objetos que fizeram parte da História.

13 Entre os seus objetos principais, encontram-se um protótipo da primeira máquina de votar criada no país. Essa máquina, que nunca foi utilizada, foi doada ao museu pela família de seu inventor, Sócrates Ricardo Puntel.

14 Existe outras peças que chamam a atenção: o primeiro título eleitoral de Brasília, doado pelo Arquivo Público do Distrito Federal, além de títulos expedidos desde o início do século XX; estatutos partidários da década de 40; e quatro tipos de urnas.

15 A urna mais antiga é confeccionada em madeira e data de 1893. As outras são: uma urna de ferro, da década de 40; uma de lona, ainda hoje utilizada; e, finalmente, uma urna eletrônica que funcionou pela primeira vez nas eleições de 1996. Nesse ano, ocorreram votação eletrônica nas capitais e em 31 municípios com mais de 200 mil eleitores.

16 Foram também resgatados móveis, objetos e equipamentos antigos, pertencentes ao acervo do TSE e dos tribunais regionais, que lhes doaram, além de 150 fotos de todos os ministros que atuaram no TSE.

1 As razões do desinteresse pela eleição vão desde os  
 4 imprecisos limites éticos da política no Brasil até fatores  
 mais gerais, que têm a ver com a evolução da democracia de  
 massas no mundo. Não importa se ela é majoritária ou  
 proporcional, parlamentarista ou presidencialista, a distância  
 social e política entre representantes e representados ficou  
 7 excessiva. O diálogo entre governo e sociedade, Parlamento  
 e sociedade, quase desapareceu. O que passa por  
 comunicação não se distingue da propaganda ou de  
 10 exposição unilateral e não interativa das opiniões, idéias e  
 ações dos representantes a cidadãos, espectadores  
 entediados da política.

13 As fronteiras ideológicas embolaram, os valores das  
 sociedades mudaram mais que os dogmas dos políticos —  
 à esquerda e à direita — e as diferenças nas políticas  
 16 econômicas de liberal-conservadores e social-democratas  
 quase desapareceram. Tudo isso contribuiu para alimentar  
 o desinteresse de muitos cidadãos pela vida partidária e  
 19 eleitoral.

Sérgio Abranches. **O cansaço dos cidadãos.** "Em foco".  
 In: *Veja*, 26/7/2000, p. 131 (com adaptações).

Julgue os itens a seguir, relativos às idéias e às estruturas  
 lingüísticas do texto acima.

- 17 O texto apresenta "razões do desinteresse pela eleição" (l.1)  
 de um ponto de vista gradual.
- 18 O pronome "ela" (l.4) refere-se a "evolução da democracia"  
 (l.3).
- 19 O emprego de "passa por" (l.8) indica que a "comunicação"  
 (l.9) não é, de fato, comunicação.
- 20 A vírgula após "opiniões" (l.10) separa termos de uma  
 enumeração.
- 21 A vírgula após "embolaram" (l.13) indica que esse verbo  
 deve ser entendido em seu emprego reflexivo, embora não  
 apareça o pronome *se*.
- 22 No Brasil, a eleição dos vereadores e dos deputados  
 estaduais e federais é feita pelo sistema proporcional, o que  
 significa dizer que são eleitos, necessariamente, os  
 candidatos mais votados para esses cargos.
- 23 Infere-se do texto que a apatia do eleitorado não é fenômeno  
 exclusivamente brasileiro, mas algo maior, que reflete o  
 atual comportamento político das sociedades pelo mundo  
 afora.

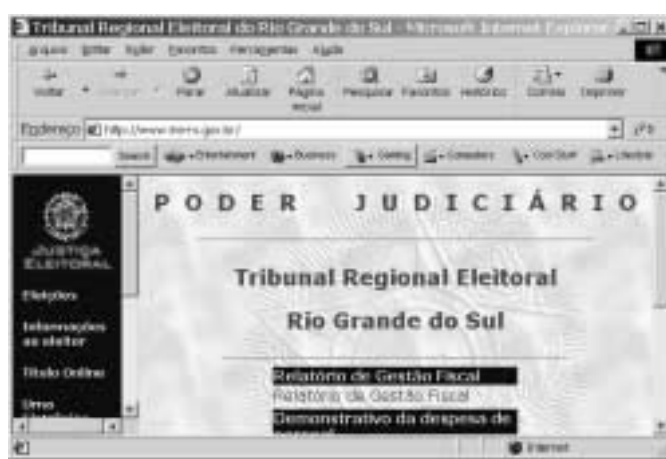
	A	B	C	D	E	F	G	H	I	J
1										
2		Cargo	Manc %	Fom %	Não inf %	Total				
3		Governador	12	100,00	0	0,00	0	0	12	
4		Senador	15	88,24	2	11,76	0	0	17	
5		Deputado Federal	187	88,63	24	11,37	0	0	211	
6		Deputado Estadual	438	90,50	45	9,50	0	0	484	

A figura acima mostra uma janela do Excel 97, contendo uma  
 planilha com informações a respeito do número de candidatos a  
 vários cargos eletivos em uma eleição no ano de 2002. Com  
 relação a essa figura e ao Excel 97, julgue os itens seguintes.

- 24 Para se aumentar a largura da coluna C, é suficiente clicar o  
 cabeçalho dessa coluna e pressionar sucessivas vezes a  
 tecla

25 Para se aplicar negrito às células B2, B3, B4, B5 e B6, é  
 suficiente realizar o seguinte procedimento: posicionar  
 o ponteiro do *mouse* no centro da célula B2; pressionar  
 e manter pressionado o botão esquerdo do *mouse*; arrastar  
 o *mouse* de forma a posicionar o seu ponteiro sobre o centro  
 da célula B6; liberar o botão esquerdo do *mouse*; clicar **N**.

26 Caso a porcentagem mostrada na célula D4 não tivesse sido  
 ainda calculada, ela poderia ser calculada por meio da  
 seguinte seqüência de ações: clicar a célula D4; digitar C4:I4  
 e, em seguida, clicar



A partir da figura acima, que mostra uma janela do Internet  
 Explorer 5, julgue os itens a seguir, relativos à Internet, ao  
 Internet Explorer 5 e à janela mostrada.

27 Para um *desktop* que possua um *winchester* (disco rígido) de  
 30 GB e uma memória RAM de 512 MB, o acesso à Internet  
 em uma rede *dial-up* atingirá, independentemente do *modem*  
 utilizado na conexão, taxas da ordem de 155 Mbps.

28 Caso o acesso à Internet esteja sendo realizado por meio de  
 uma rede ADSL, ao se clicar o botão a conexão com o  
 provedor de acesso será desfeita, e o modo *offline* será  
 ativado. Se, após clicar esse botão, o botão for  
 acionado, a conexão será restabelecida, após todo o  
 processo de autenticação ser efetivado, e o modo *online* será  
 obtido.

29 Na página mostrada, sabendo que o objeto constitui  
 um *hyperlink*, ao se aplicar um clique duplo sobre esse  
 objeto, a página associada a esse *hyperlink* passará a ser a  
 página inicial do Internet Explorer 5.

30 A janela mostrada abaixo é acessível por meio do *menu* *Editar*  
 e permite que se realize uma procura de uma determinada  
 palavra na página corrente.



Ações orquestradas pelo crime organizado deixaram saldo de 16 feridos e 33 veículos incendiados, ontem, no Rio de Janeiro. Apartamentos em Ipanema foram atingidos por estilhaços de bombas artesanais. O comércio de 13 bairros da cidade ficou fechado, causando prejuízo de R\$ 50 milhões. A polícia do Rio culpa Fernandinho Beira-Mar pelo tumulto.

Correio Braziliense, 25/2/2003, capa.

A partir do texto acima e tendo em vista o tema que ele focaliza, julgue os itens seguintes.

- 31 O cenário vivido pelo Rio de Janeiro, sintetizado pelo texto, chocou pela dimensão do ato — que paralisou a segunda maior cidade brasileira — e, sobretudo, por seu ineditismo.
- 32 Há evidente relação entre o narcotráfico, que não sobrevive sem o consumo das drogas que vende, e a crescente violência no Brasil e em outras partes do mundo.
- 33 Para muitos analistas, a impunidade, determinada por múltiplos fatores, desempenha significativo papel para o aumento da violência.
- 34 A expressão “crime organizado”, presente no texto e fartamente utilizada pelos meios de comunicação, pode ser traduzida como atividades criminosas orquestradas e conduzidas pelas autoridades municipais.

Um gigantesco mercado de 1,28 bilhão de pessoas está se abrindo para as empresas do Brasil e, também, do resto do mundo. A China tornou-se oficialmente o membro número 143 da Organização Mundial do Comércio (OMC). Como requisito para sua aceitação, o país terá de abrir seu comércio e oferecer garantias de estabilidade legal aos investimentos estrangeiros. Isso deverá dar novo impulso à economia da China, que, mesmo em um cenário de recessão mundial, deverá registrar sensível crescimento. O país é o sétimo exportador e o oitavo importador mundial de mercadorias.



Jornal do Brasil, 16/12/2001, p. 23 (com adaptações).

A partir do texto acima e considerando a economia global na qual a China se insere, julgue os itens que se seguem.

- 35 A República Popular da China desenvolve, nos últimos anos, a experiência de liberalização de sua economia enquanto mantém um quadro político ainda bastante fechado.
- 36 A OMC regula o comércio mundial, fixando regras e julgando eventuais disputas entre os países.
- 37 Ao entrar na OMC, a China mostra-se duplamente vitoriosa: aumenta a possibilidade de vender seus produtos e protege seu mercado interno, pela via do protecionismo e dos entraves à importação.
- 38 Embora produza muito, a populosa China vê-se praticamente impossibilitada de exportar, tendo em vista a grandiosidade de seu mercado interno.



A figura acima mostra uma janela do aplicativo Word 2000 com parte de um texto de Sérgio Abranches, extraído e adaptado da revista **Veja** de 26/7/2000. Considerando essa figura, julgue os itens subsequentes, acerca do texto nela contido e do Word 2000.

- 39 Infere-se do texto que já está sendo possível testar formas de participação direta, interativas e inclusivas, dos cidadãos na tomada de decisões em esferas nacionais.
- 40 O que ocorre na Grécia exemplifica as afirmações do segundo e terceiro períodos e funciona como reforço da direção argumentativa do texto.
- 41 O plural na forma verbal “têm”, na segunda linha do texto, justifica-se porque a palavra “cidadãos”, na primeira linha, também está no plural.
- 42 Subentende-se que a “Rede Péricles” é constituída por um conjunto de guichês abertos ao público, onde funcionários prestam informações a todos os cidadãos, pessoalmente.
- 43 O significado da palavra “ágora”, na sétima linha do texto, está sendo esclarecido por meio de um aposto explicativo.
- 44 Deduz-se do texto mostrado na figura que a democracia participativa seria uma alternativa viável para substituir o modelo democrático representativo, em crise nos dias de hoje.
- 45 A opção Configurar página, encontrada no menu **Arquivo**, é utilizada, entre outras funções, para se definir as margens do texto, o tamanho do papel e a orientação de página para o documento ativo.
- 46 Da observação da figura mostrada, é correto concluir que vários documentos estão carregados na edição atual do Word 2000. Para se ativar um desses outros documentos, é suficiente clicar .
- 47 Caso se deseje inserir no documento símbolos que não estejam disponíveis diretamente pelo teclado, é suficiente clicar  para acessar uma lista de símbolos. Nessa lista, pode-se marcar o símbolo desejado e, em seguida, clicar OK, para que ele seja inserido no documento em edição.

O Fórum Econômico Mundial, em Davos, e o Fórum Social Mundial, em Porto Alegre, podem formar uma força-tarefa comum para trabalhar na formação de um fundo internacional para o combate à miséria e à fome nos países do Terceiro Mundo, constituído pelos países do G7 e estimulado por grandes investidores internacionais. A proposta de criação da força-tarefa foi discutida em Davos, entre o presidente do Brasil, Luiz Inácio Lula da Silva, e o presidente do Fórum Econômico, Klaus Schwab, em almoço após o discurso do presidente brasileiro, no qual lançou oficialmente a idéia.

Acerca do tema do texto acima, julgue os itens seguintes.

- 48** Em uma espécie de contraponto ao Fórum Econômico, o Fórum Social Mundial procura, entre outros objetivos, discutir e encontrar alternativas consideradas socialmente justas aos rumos tomados pela atual globalização.
- 49** Ao propor o fundo internacional citado no texto, Lula parece dirigir-se ao público externo de maneira oposta ao seu discurso interno.
- 50** Os integrantes do G7, os quais, conforme o texto, constituiriam o fundo proposto por Lula, são justamente os países que formam a elite econômica mundial.

## CONHECIMENTOS ESPECÍFICOS

Julgue os itens a seguir, relativos à prestação de primeiros socorros e a enfermidades que necessitam desse tipo de atendimento.

- 51** No caso de atendimento a vítima de ferimento na cabeça, se houver disponibilidade de material, deve-se aplicar uma compressa ou um pano limpo sobre o ferimento, envolver a cabeça da vítima com uma faixa e dar-lhe, enquanto aguarda atendimento médico, um pouco de água para que ela se acalme.
- 52** No quadro de ferimento nos olhos, o tratamento deve ser feito somente por pessoas especializadas. Nesse quadro, o responsável pela prestação de primeiros socorros deve apenas lavar o olho ferido com água corrente e enxugá-lo, enquanto aguarda a presença de especialista.
- 53** Os quadros de hemorragia são caracterizados pela perda de sangue para o exterior, isto é, para fora do organismo.
- 54** Sempre que forem prestados primeiros socorros, as vítimas devem, em seguida, ser encaminhadas para atendimento médico especializado.
- 55** Considere a seguinte situação.
- No atendimento a uma vítima de ferimento no tórax, um socorrista constatou que estava ocorrendo a saída de ar através do ferimento.
- Nessa situação, deve ter havido perfuração pulmonar, e o socorrista deverá pressioná-la imediatamente com gaze, pano limpo ou com a própria mão, para evitar a entrada direta de ar no pulmão perfurado.
- 56** A massagem cardíaca, expediente costumeiramente utilizado na tentativa de reanimação de vítimas de parada cardíaca, varia de acordo com o tipo de vítima, devendo ser executada com: duas mãos, no socorro a adultos; uma só mão, no socorro a adolescentes; e com apenas um polegar, quando se tratar de socorro a crianças pequenas ou bebês.

**57** Convulsões são contraturas involuntárias da musculatura, que provocam movimentos desordenados e, em geral, perda de consciência. A epilepsia — que é exemplo disso —, embora seja uma manifestação que assuste a leigos, não é uma enfermidade contagiosa.

**58** Cessado um quadro de convulsões, deve-se, de imediato, sentar a vítima e mantê-la acordada, a fim de evitar que ela sofra novo surto convulsivo.

**59** O desmaio — perda momentânea dos sentidos que pode ser considerada uma forma branda de estado de choque — geralmente ocorre como consequência de emoções súbitas, fadiga, fome ou tensão nervosa.

Com referência a aspectos geográficos do Brasil, julgue os itens abaixo.

**60** Na América do Sul, a região Sul do Brasil faz fronteira com exatamente três países.

**61** Caso um motorista conduza seu veículo de Porto Alegre – RS até a cidade de Palmas, no Tocantins — estado cuja área foi desmembrada da área do estado de Goiás —, ele fará um percurso que, nos seus extremos, unirá as regiões Sul e Centro-Oeste.

**62** A economia dos estados em que se localiza a planície pantaneira, antes essencialmente apoiada nas atividades agropecuárias, mudou radicalmente seu enfoque e hoje apóia-se quase que exclusivamente nas atividades ligadas ao turismo.

**63** O que, até o final do século passado, ficou conhecido como êxodo rural, ou seja, a saída do homem do campo para as cidades, vem perdendo força e, hoje, já se verifica um fluxo maior no sentido contrário: das cidades para o campo.

**64** Ao longo do racionamento de energia elétrica ocorrido no ano passado e então conhecido como *apagão*, ficou evidente que suas causas foram de natureza unicamente humana: a falta de planejamento e de construção de novas redes de distribuição de energia em quantidade suficiente.

Considerando as normas do Código de Trânsito Brasileiro (CTB) acerca de habilitação, circulação e condução, julgue os itens abaixo.

**65** Os requisitos que o condutor de veículos destinados ao transporte de escolares deve satisfazer incluem a habilitação na categoria D e a aprovação em curso especializado, nos termos da regulamentação do CONTRAN.

**66** Em via pública, apenas os condutores habilitados nas categorias D ou E poderão conduzir trator de roda, trator de esteira, trator misto ou equipamento automotor destinado à movimentação de cargas ou execução de trabalho agrícola, de terraplenagem, de construção ou de pavimentação.

**67** A todo portador de CNH de categoria E será permitida a condução de qualquer um dos veículos correspondentes às categorias de A a D.

Com referência aos limites de velocidade estabelecidos pelo CTB, julgue os itens seguintes.

- 68** Nas rodovias onde não houver sinalização regulamentadora, a velocidade máxima será de: 110 km/h para automóveis e camionetas; 80 km/h para ônibus e microônibus; 90 km/h para os demais veículos.
- 69** Com o objetivo de não prejudicar o fluxo de trânsito, em nenhuma situação será permitido que se trafegue com velocidade mínima inferior à metade da velocidade máxima permitida.

Acerca das normas previstas no CTB para a circulação de veículos e para a sinalização de trânsito, julgue os itens que se seguem.

**70** Considerando a figura I ao lado, que ilustra o encontro das vias X e Y e na qual as setas indicam o sentido de circulação, caso fosse necessário, em algum ponto antes do encontro das vias, alertar os usuários da via X quanto à existência da via Y, isso seria corretamente feito com a placa ilustrada na figura II.

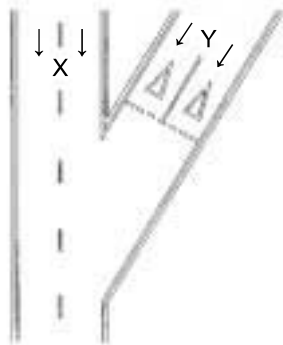


Figura I

**71** A placa ilustrada na figura II ao lado adverte o condutor da existência, adiante, de uma via lateral à esquerda.



Figura II

**72** Na figura I, as marcas triangulares no leito da via Y correspondem à mesma regulamentação contida na placa ilustrada na figura III.



Figura III

**73** O cruzamento de uma via com uma estrada de ferro é sinalizado com a placa de advertência ilustrada na figura IV, que significa Cruzamento de Vias.

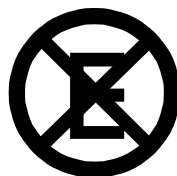


Figura IV

Julgue os itens subseqüentes, relativos às normas de circulação previstas no CTB.

**74** Considere a seguinte situação hipotética.

Aproveitando-se do seu horário de descanso para o almoço e desejando fazer algumas apostas, o motorista de um hospital dirigiu uma ambulância até uma agência lotérica e, lá chegando, estacionou o referido veículo em local sinalizado com a placa ilustrada na figura ao lado.



Nessa situação, o motorista não cometeu nenhuma infração, já que, segundo o CTB, os veículos de polícia, os de fiscalização e operação de trânsito e as ambulâncias gozam de prioridade de trânsito e de livre circulação, estacionamento e parada.

**75** Considere a seguinte situação.

Em uma faixa de pedestres com sinalização semafórica, um motorista, ao ver que o sinal abriu — ficara verde — para ele, acionou a buzina do seu veículo, para acelerar a travessia de pedestres que ainda estavam sobre a faixa.

Nessa situação, o motorista agiu de acordo com o CTB, já que utilizou a buzina para fazer uma advertência necessária a fim de evitar um acidente.

**76** Na atualidade, é comum, nas rodovias brasileiras, o tráfego de vários caminhões sob a forma de comboio, de modo a dificultar a tentativa de ultrapassagem seguida do roubo de carga. Entretanto, em que pese seu objetivo louvável, essa prática, conforme o CTB, configura infração.

**77** Considere a seguinte situação.

No horário noturno e em uma via provida de iluminação pública, um motorista conduzia seu veículo com a luz alta acionada e mantinha o braço esquerdo do lado de fora, quando foi parado por um agente de fiscalização de trânsito.

Nessa situação, o condutor responderá, cumulativamente, por duas infrações de trânsito.

**78** Como forma de preservar a integridade dos passageiros, o CTB não prevê a possibilidade de que estes sejam transportados em veículos de carga.

**79** Respeitado o princípio da reciprocidade, veículos licenciados no exterior não poderão deixar o território brasileiro sem prévia quitação de débitos de multa por infrações de trânsito e sem o ressarcimento de danos que seus condutores tiverem causado a bens do patrimônio público.

**80** Poderá ser punido com pena de detenção o condutor que, para fugir da responsabilidade penal ou civil que lhe possa ser atribuída, fuja do local de acidente.

**81** Sempre que um condutor realizar uma ultrapassagem pela direita, estará cometendo uma infração passível de punição com multa.

**82** O condutor que deixa de guardar distância de segurança entre o seu veículo e aquele à sua frente comete infração grave, passível de punição com multa.

**83** Considere a seguinte situação hipotética.

Na noite de uma sexta-feira, após as 22 h, Sandro dirigiu seu automóvel até a residência de Marcela, sua namorada, para, em seguida, ambos irem a um cinema. Entretanto, chegando lá, Sandro optou por não descer do veículo, fazendo uso, de forma prolongada e sucessiva, da buzina para chamar a atenção de Marcela.



Nessa situação, Sandro cometeu duas infrações de trânsito.




**84** Em um cruzamento de duas vias, não é permitida a ultrapassagem, mesmo que as condições de tráfego sejam favoráveis a isso.

De acordo com os conceitos e as definições adotados pelo CTB, julgue os itens a seguir.

- 85** De acordo com o CTB, tara corresponde ao peso próprio do veículo, acrescido dos pesos de carroceria e equipamentos, do combustível, das ferramentas e acessórios, da roda sobressalente, do extintor de incêndio e do fluido de arrefecimento, expresso em quilogramas.
- 86** Do ponto de vista da terminologia adotada pelo CTB, um veículo automotor destinado ao transporte de carga com peso bruto total máximo superior a 10.000 kg e um ônibus com capacidade superior a vinte passageiros são considerados veículos de grande porte.

Com relação às placas de sinalização vertical, julgue as associações propostas nos itens subsequentes.

<b>87</b>	<b>88</b>
	
Veículos Lentos Conservem-se à Direita	Sentido Circular Obrigatório

<b>89</b>	<b>90</b>	<b>91</b>
		
Projeção de Cascalho	Pista Irregular	Mão Dupla Adiante

Considerando os conceitos e as recomendações relativas à direção defensiva, julgue os seguintes itens.

- 92** Em uma derrapagem de traseira, o condutor deve tirar o pé do acelerador, acionar o freio e girar o volante no sentido da derrapagem.
- 93** Em rodovias, a queda de barreiras, apesar de normalmente ocorrer sob tempo chuvoso, é considerada condição adversa da via.
- 94** A aquaplanagem representa risco de derrapagem e acidentes e constitui uma condição adversa do tempo.
- 95** Não se deve revidar a luz alta de um veículo em sentido contrário. Deve-se, apenas, piscar rapidamente os próprios faróis para advertir o outro condutor. Caso ele persista com a luz alta, deve-se evitá-la, voltando o olhar para o acostamento do lado direito, durante o cruzamento.
- 96** A incidência direta da luz solar nos olhos provoca ofuscamento e é uma situação que pode ser resolvida com o uso de óculos escuros, com o abaixamento do pára-sol ou evitando-se dirigir nos horários típicos de ocorrência desse fenômeno: nas primeiras horas da manhã e ao entardecer.

- 97** O condutor deve ajustar os retrovisores interno e externos de modo a que, com pequenas inclinações do corpo para frente ou para trás, ele tenha um bom campo de visão.
- 98** Apesar de o CTB não abordar a incapacidade física ou mental do condutor habilitado, aquele que se encontre nessas condições de incapacidade não deve dirigir.
- 99** Antes de pôr um veículo automotor em movimento, o condutor deve ajustar seu banco de forma tal que lhe permita, sem esforço, alcançar todos os pedais e os comandos do painel. Nesse sentido, o banco não deve estar muito próximo ou muito afastado do volante, não devendo, também, estar exageradamente inclinado para trás.
- 100** O motorista que tiver de fazer parada de emergência por defeito mecânico, quando estiver transitando à noite por rodovia regularmente sinalizada, deve, sucessivamente: estacionar no acostamento, acionar as luzes de advertência, fixar o triângulo de segurança atrás do veículo e aguardar dentro dele a chegada de socorro ou assistência mecânica.

Acerca de conhecimentos de mecânica e eletricidade de automóveis, julgue os itens a seguir.

- 101** Os motores de combustão interna convertem a energia química de seus combustíveis em energia mecânica, que é obtida por meio do aproveitamento da energia térmica da expansão dos gases, a qual faz que a árvore de manivelas seja movida pelo deslocamento do pistão.
- 102** No tempo de explosão, em um motor típico de quatro tempos, as válvulas de admissão e de exaustão estão fechadas.
- 103** Uma diferença básica entre motores a diesel e a gasolina é que, neste, a explosão é desencadeada apenas por compressão, enquanto aquele requer o centelhamento para que ocorra a explosão.
- 104** Quando se desliga a chave de contato e o motor do veículo continua funcionando, tem-se o que se chama auto-ignição. As causas desse defeito podem ser velas velhas, pontos quentes (sujeiras incandescentes), combustível de má qualidade e outros.
- 105** Em um sistema de escapamento moderno, o dispositivo conhecido como silencioso — apesar do seu nome, associado originalmente à idéia de som — tem como única função filtrar os gases provenientes da combustão e que vão ser lançados na atmosfera.
- 106** Nos veículos com sistema de arrefecimento (resfriamento) a água atualmente fabricados, os radiadores, à semelhança das baterias, passaram a ser confeccionados como uma unidade autônoma e selada, não mais requerendo o controle periódico do seu nível de água.
- 107** No sistema de lubrificação do motor, o lubrificante exerce as seguintes funções: lubrificar, refrigerar, vedar e limpar.
- 108** No sistema de ignição de um motor a gasolina, a bobina é diretamente responsável pela correta administração do impulso elétrico até as velas, para que estas produzam a faísca no momento adequado.

- 109** Embora seja acionado por eletricidade, o sistema de arranque, que veio a substituir a antiga manivela de arranque, não faz parte do sistema elétrico do veículo.
- 110** Nos carros modernos, a partida ou contato serve a dois objetivos; acionar a ignição e pôr em funcionamento o motor de arranque.

Em relação às atitudes que favorecem a ocorrência de boas relações humanas no trabalho, julgue os itens abaixo.

- 111** Compartilhar preocupações e anseios com outras pessoas no ambiente de trabalho pode ajudar o indivíduo a sentir-se parte integrante da equipe.
- 112** Ter opinião própria e decidir sozinho o que é importante no relacionamento com as outras pessoas favorece um bom clima no trabalho.

A competência gerencial é determinada por três aspectos igualmente importantes: o conhecimento técnico, a habilidade política e a capacidade de lidar com o material humano. A respeito desse assunto, julgue os itens subseqüentes.

- 113** A capacidade de manter boas relações humanas no trabalho é uma habilidade gerencial que pode ser promovida por meio de treinamento.
- 114** Constituem bases para as boas relações humanas no trabalho: a definição do que se espera do empregado, a valorização do trabalho bem feito e a plena utilização do potencial de cada pessoa.
- 115** O gerente deve lidar com os colaboradores de sua equipe de maneira massificada.
- 116** Considerando que gerente e empregado estejam capacitados para o exercício de suas funções é correto afirmar que se o empregado não aprendeu é porque o gerente não ensinou.
- 117** Para a obtenção de resultados positivos no trabalho, é suficiente que o gerente conheça o seu empregado no aspecto profissional.

Ser inteligente nas relações interpessoais significa saber lidar com as pessoas. As habilidades inerentes à inteligência emocional são ferramentas imprescindíveis para se estabelecer e manter bons relacionamentos humanos, inclusive no ambiente de trabalho. Acerca desse tema e em relação às habilidades necessárias para se relacionar bem com os outros, julgue os itens seguintes.

- 118** A pessoa inteligente emocionalmente é capaz de levar os outros à ação.
- 119** Pessoas muito talentosas em termos interpessoais são os incapazes na resolução de conflitos, pois temem a rejeição de alguns do grupo.
- 120** A capacidade de uma pessoa para ser inteligente interpessoalmente constitui um desafio, quando o trabalho em equipe entra em cena.

Quanto aos benefícios que advêm da capacidade de ser hábil nas relações humanas no trabalho, julgue os itens a seguir.

- 121** As pessoas inábeis com o trabalho em equipe são os empregados mais cobiçados pelos empregadores.
- 122** As pessoas que apresentam maior inteligibilidade são mais apreciadas pelo grupo.
- 123** No intercâmbio com outras pessoas, aqueles que sabem oferecer e receber *feedback* tornam-se as pessoas mais respeitadas e aceitas pelo grupo.

Julgue os itens que se seguem, relativos à produtividade, às relações humanas e à satisfação no trabalho.

- 124** A produtividade de uma organização depende exclusivamente da especialização técnica de seus empregados.
- 125** É inversamente proporcional a correlação entre nível de satisfação no trabalho e produtividade.