

- De acordo com o comando a que cada um dos itens de 1 a 100 se refira, marque, na **folha de respostas**, para cada item: o campo designado com o código **C**, caso julgue o item **CERTO**; o campo designado com o código **E**, caso julgue o item **ERRADO**; ou o campo designado com o código **SR**, caso desconheça a resposta correta. Marque, obrigatoriamente, para cada item, um, e somente um, dos três campos da **folha de respostas**, sob pena de arcar com os prejuízos decorrentes de marcações indevidas. A marcação do campo designado com o código **SR** não implicará apenação. Para as devidas marcações, use a folha de rascunho e, posteriormente, a **folha de respostas**, que é o único documento válido para a correção da sua prova.
- Nos itens que avaliam **Noções de Informática**, a menos que seja explicitamente informado o contrário, considere que todos os programas mencionados estão em configuração-padrão, em português, que o *mouse* está configurado para pessoas destros e que expressões como clicar, clique simples e clique duplo referem-se a cliques com o botão esquerdo do *mouse*. Considere também que não há restrições de proteção, de funcionamento e de uso em relação aos programas, arquivos, diretórios e equipamentos mencionados.

PROVA OBJETIVA

Texto I – itens de 1 a 22

Crise da água, o próximo desafio

1 Apesar de se constituir em um elemento vital para
o ecossistema e de ser básica para as diversas atividades
humanas, sociais e econômicas, infelizmente a água tem-se
4 tornado escassa progressivamente, tanto em qualidade quanto
em quantidade. Como recurso natural limitado, adquire cada
vez mais valor econômico e papel estratégico; como recurso
7 ambiental, deve ser preservada e seus mananciais,
recuperados.

Desperdiçada e desprezada durante muito tempo, a
10 água se torna, a cada dia, um produto caro e raro, cuja
escassez ameaça uma grande parte da humanidade. Não
demora e o mundo terá de enfrentar a crise da água. Este será
13 um dos grandes desafios do próximo século.

Os países desenvolvidos terão problemas técnicos
e econômicos dos mais complexos diante do crescimento
16 demográfico e da explosão urbana, bem como das
necessidades crescentes da agricultura e da indústria, aliados
ao aumento constante das formas de poluição e degradação
19 dos recursos hídricos.

É bom voltar aos números para se ter idéia do
desafio a ser enfrentado: 97% da água do planeta estão nos
22 mares, portanto salgada, que não serve nem para uso
industrial. A água mais pura da natureza está nas calotas
polares e nas geleiras (2,3% da água do planeta). Está, assim,
25 em uma região fria e distante. Os lençóis subterrâneos, lagos,
rios e a atmosfera guardam os 0,7% restantes e é apenas esta
a quantidade disponível ao homem.

Internet: <http://fnucut.org.br/saneamento/terra_agua>.
Acesso em 29/10/2003 (com adaptações).

A partir das idéias desenvolvidas no texto I, julgue os itens a seguir.

- 1 Vencer a “Crise da água, o próximo desafio” (título) é transformar os mananciais hídricos dos oceanos e das geleiras em fontes potáveis para consumo humano.
- 2 Porquanto se constitui em elemento vital para o ecossistema e básico para as atividades humanas, a água tem adquirido cada vez maior valor econômico.
- 3 Atualmente cara e rara, a água, por ter sido desperdiçada e desprezada durante muito tempo, é um produto cuja escassez ameaça a humanidade.
- 4 Segundo o texto, a crise da água ainda não está ocorrendo, sendo apenas uma perspectiva ameaçadora, para cuja prevenção se exigem alternativas eficazes.
- 5 Os países desenvolvidos, uma vez que têm recursos tecnológicos avançados e propostas técnicas mais complexas, respaldadas em sólidas infra-estruturas econômicas, estão mais bem habilitados para enfrentar a crise da água.
- 6 O grande desafio reside no fato de que a maior parte da água do planeta é salgada, não servindo para uso doméstico, sequer ao uso industrial, restando para o consumo um percentual mínimo nos lençóis subterrâneos, lagos, rios e na própria atmosfera.
- 7 O fechamento do texto argumenta em prol de um esforço coletivo internacional, no sentido de a humanidade precaver-se contra a crise eminente, exemplificando a gravidade da situação com dados estatísticos.

Limitando a dose

1 No Brasil, o potencial de recursos hídricos
significa 53% da reserva da América do Sul e 12% do total
mundial. São cerca de 5.604 quilômetros cúbicos/ano,
4 considerando-se somente a contribuição do território
brasileiro, e 7.906 quilômetros cúbicos/ano se forem
levadas em conta as contribuições de mananciais de outros
7 países integrantes da Bacia Amazônica. O Brasil detém,
ainda, dois terços de um manancial subterrâneo que passa
pelos países do Mercosul, com extensão superior à
10 Inglaterra, França e Espanha, juntas.

Apesar da grande quantidade de água existente no
Brasil, a distribuição dos recursos hídricos é totalmente
13 desigual. Segundo dados da Secretaria de Recursos
Hídricos do Ministério do Meio Ambiente, se
compararmos, em termos percentuais, a quantidade de água
16 com a superfície das diversas regiões do país e a sua
população, teremos os seguintes números (figura ao lado):

Região Norte – 68,5% (água), 45,3% (superfície)
19 e 6,98% (população);

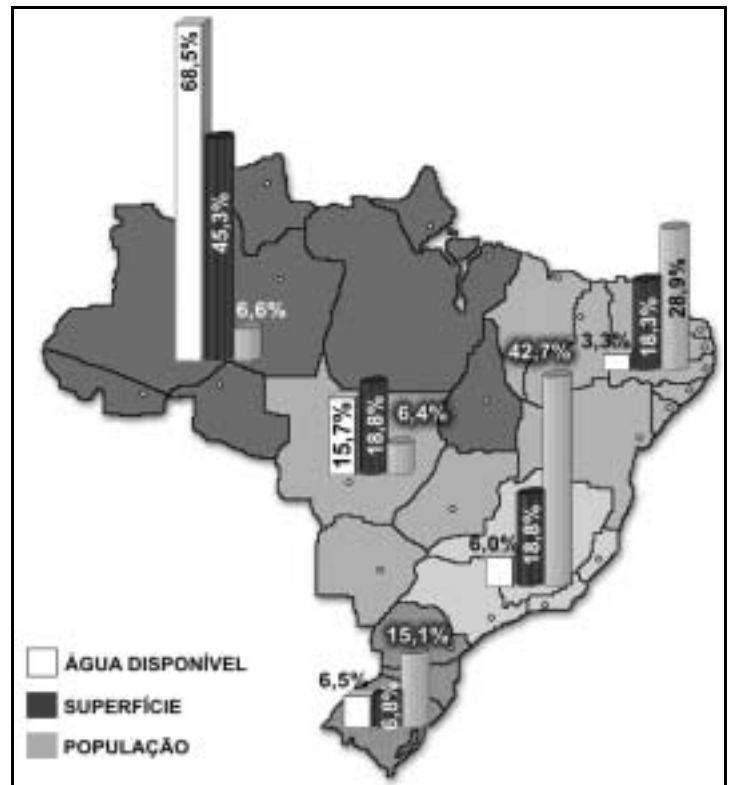
Região Nordeste – 3,3% de água, 18,3% de superfície e 28,91% de população;

Região Centro-Oeste – 15,7% de água, 18,8% de superfície e 6,41% de população;

22 **Região Sudeste** – 6% de água, 10,8% de superfície, 42,65% de população; e finalmente a **Região Sul** – 6,5% de água,
6,8% de superfície e 15,05% da população brasileira.

Dessa forma, as regiões Norte e Centro-Oeste seriam as mais tranqüilas, pois detêm juntas 84,2% das reservas de águas
25 brasileiras, e as regiões mais problemáticas seriam a Nordeste e Sudeste, pela pouca quantidade de água disponível e pelo grande
contingente populacional. Não é assim tão simples, e o quadro real é repleto de contradições.

Internet: <http://fnucut.org.br/saneamento/terra_agua>. Acesso em 29/10/2003 (com adaptações).



Considerando as estruturas dos textos I e II e a ilustração acima, julgue os itens subseqüentes.

- 8 O texto II pode ser considerado uma complementação do texto I, pela unidade da fonte e pela permanência do assunto, que passa a ser focado no contexto brasileiro.
- 9 Em ambos os textos, a estrutura expositiva do tema predomina, não havendo passagens narrativas importantes.
- 10 O seguinte resumo sintetiza as idéias essenciais do parágrafo de abertura do texto II: **No Brasil, o potencial de água doce é de 5.604 quilômetros cúbicos/ano, considerando-se somente as contribuições da Bacia Amazônica e dos rios que passam por outros países do Mercosul.**
- 11 A expressão “recursos hídricos” (l.19 do texto I, l.12 do texto II), nas duas ocorrências, refere-se exclusivamente às águas fluviais.
- 12 Confrontando a figura com as informações do texto II, constata-se redundância entre o que está dito entre as linhas 18 e 23 do texto e os dados ilustrados nos gráficos de barras legendados.
- 13 Ao enumerar as regiões do Brasil, o autor do texto II seguiu um eixo cronológico, de Norte a Sul do País, em ordem crescente de densidade demográfica.
- 14 As informações apresentadas no canto inferior esquerdo da figura constituem a **legenda**.
- 15 No último parágrafo do texto II, as palavras “tranqüilas” (l.24) e “problemáticas” (l.25) são contextualmente **antônimas**, por estarem em posições antitéticas, revelando as “contradições” (l.26) existentes no cenário nacional.

Planeta água

¹ Água que nasce da fonte serena do mundo
E que abre o profundo grotão
Água que faz inocente riacho e deságua
⁴ Na corrente do ribeirão
Águas escuras dos rios
Que levam a fertilidade ao sertão
⁷ Águas que banham aldeias
E matam a sede da população
Águas que caem das pedras,
¹⁰ No véu das cascatas, ronco de trovão
E depois dormem tranqüilas
No leito dos lagos, no leito dos lagos
¹³ Água dos igarapés onde Iara, mãe d'água,
É misteriosa canção

Água que o sol evapora
¹⁶ Pro céu vai embora
Virar nuvens de algodão
Gotas de água da chuva
¹⁹ Alegre arco-íris sobre a plantação
Gotas de água da chuva
Tão tristes são lágrimas na inundação
²² Águas que movem moinhos
São as mesmas águas
Que encharcam o chão
²⁵ E sempre voltam humildes
Pro fundo da terra, pro fundo da terra
Terra planeta água... terra planeta água...
²⁸ Terra planeta água...

Guilherme Arantes. Internet <<http://www.uol.com.br/guilhermearantes>> (com adaptações).

A partir do panorama apresentado nos textos I e II, analise o texto III e as afirmativas a ele referentes nos itens a seguir.

- 16** Tematicamente, o texto III, apesar de ser um texto poético, aproxima-se mais do texto I que do texto II, por abordar o assunto de maneira genérica, não contextualizada ao Brasil.
- 17** Predominam no texto III, diferentemente do que ocorre nos textos I e II, palavras empregadas em sentido conotativo.
- 18** O verso 2 liga-se ao verso anterior pelo processo sintático de coordenação entre orações subordinadas.
- 19** As palavras “inocente” (v.3) e “inundação” (v.21) são formadas pelo processo de derivação prefixal, possuindo um afixo de negação.
- 20** Todos os versos iniciados pela palavra “Água”, no singular ou no plural, apresentam idêntica construção sintática: imediatamente após essa palavra, segue-se uma oração subordinada adjetiva que restringe o sentido do termo antecedente.
- 21** Os versos do poema constituem uma unidade sintática completa, iniciada por letra maiúscula; é aconselhável, por isso, ao final de cada verso, colocar um ponto.
- 22** O emprego (três vezes) de reticências nos dois últimos versos do poema, em lugar do ponto de exclamação, serve para deixar no leitor o sentimento de preocupação para com a grave crise de água que a humanidade vive no presente; para despertar a consciência da necessidade de ter mais cuidados com o planeta, e, principalmente, para alertar os organismos internacionais no sentido de preservação das riquezas do solo.

Julgue os itens a seguir em relação à correção gramatical.

- 23** Segundo a Organização Mundial de Saúde (OMS), para sustentar razoavelmente a qualidade de vida no planeta, é necessária a média de 80 litros de água por dia, por pessoa.
- 24** A Organização das Nações Unidas (ONU) definiu, em razão de situações alarmantes de escassez, que serão necessários, no mínimo, 40 litros/dia por habitante, consumo que varia muito de país para país.
- 25** Com referência à disponibilidade de acesso à água potável e à aspectos culturais, em algumas regiões da África, o consumo é de 15 litros por dia; já no Brasil, enquanto nas zonas nobres, uma pessoa pode gastar até 400 litros por dia, na periferia gastam-se 10 vezes menos.

O número de baixas no *pós-guerra* no Iraque pode estar testando a resistência do presidente George W. Bush, mas há um exército de cidadãos norte-americanos que não vai abandonar o solo iraquiano tão cedo: os empregados de empresas privadas contratadas pelo governo para trabalhar na reconstrução do país. Desde que anunciou o fim da guerra em maio, o governo Bush distribuiu contratos bilionários a grandes companhias norte-americanas, mas, até recentemente, pouco se sabia sobre os contratos e as empresas vencedoras.

Um levantamento revelou que 70 empresas norte-americanas abocanharam contratos de US\$ 8 bilhões para realizar trabalhos de reconstrução no Iraque e no Afeganistão. O relatório destacou que as empresas que receberam contratos doaram mais dinheiro à campanha presidencial de Bush do que a qualquer outro candidato nos últimos 12 anos.

Carta Capital, ano X, n.º 266, 12/11/2003, p. 48 (com adaptações).

Com base no texto acima e considerando os diversos aspectos que caracterizam o cenário internacional contemporâneo, julgue os itens seguintes.

- 26** O texto aborda, ainda que indiretamente, uma questão crucial da história contemporânea, que é a cada vez mais profunda vinculação da política com a economia, em especial quanto ao envolvimento de interesses das grandes corporações.
- 27** No Brasil, uma emenda constitucional aprovada à época do governo Fernando Henrique Cardoso, instituindo o financiamento público das campanhas eleitorais, procurou justamente reduzir a influência do poder econômico no trato das questões de Estado.
- 28** O que mais chama a atenção para o tema central do texto é seu ineditismo, já que, em conflitos anteriores — como na própria Guerra do Golfo e na ex-Iugoslávia —, não havia preocupação com os cálculos de quanto custaria a reconstrução das áreas danificadas e a quem competiria fazê-la.
- 29** O que o texto demonstra é que a força das instituições públicas norte-americanas, somada à vigorosa ação da cidadania, acaba por minimizar a influência dos agentes econômicos na condução política do país.
- 30** A guerra contra o Afeganistão, citada no texto, foi conseqüência direta dos ataques terroristas aos Estados Unidos da América (EUA) em 11 de setembro de 2001, uma espécie de primeira resposta dura do país a quem ele atribuía, direta ou tangencialmente, algum tipo de responsabilidade no episódio.

- 31** Contra o Iraque, a ação invasora dos EUA foi acobertada pelo Conselho de Segurança da Organização das Nações Unidas (ONU), o que deu a George W. Bush o respaldo de que precisava para atacar um país classificado como perigoso inimigo.
- 32** O pretexto para a invasão do Iraque e a conseqüente deposição de seu governo foi a existência — até o momento sem comprovação — de um verdadeiro arsenal de armas de destruição em massa sob o poder de Saddam Hussein.
- 33** À exceção da Colômbia, que, em guerra civil e necessitando do amplo apoio dos EUA para o combate ao narcotráfico e à guerrilha, apoiou Bush, os países da América Latina — Brasil, inclusive — mostraram-se críticos quanto à decisão norte-americana de proceder à invasão do Iraque, nas circunstâncias em que ela ocorreu.
- 34** Além de terem vencido com inesperada dificuldade a resistência iraquiana, gastando muito mais tempo que o previsto para depor Saddam Hussein, os EUA convivem com inúmeros problemas no *pós-guerra*.
- 35** A União Européia, com o Reino Unido de Tony Blair à frente, mas seguido de perto por Alemanha e França, apoiou com firmeza a incursão norte-americana em território iraquiano.
- 36** Nos dias de hoje, os EUA costumam ser vistos por alguns governantes de outros países e por muitos analistas como praticantes de um potencialmente problemático unilateralismo, alicerçados em sua pujança militar, econômica e política.
- 37** O fim da União das Repúblicas Socialistas Soviéticas (URSS), em meio à crise que soterrou os regimes socialistas do Leste europeu, não apenas sepultou de vez o sistema bipolar do pós-Segunda Guerra como possibilitou a explicitação do inequívoco poder dos EUA.
- 38** Cresce a cada dia o prestígio moral e a capacidade de intervenção da ONU nas crises mundiais. Isso decorre do fato de ela ser a única instituição multilateral em condições de deter os sonhos de hegemonia mundial hoje alimentados pelos EUA.
- 39** Na ânsia de obter apoio da opinião pública mundial, em uma conjuntura em que os EUA costumam ser acusados de arrogantes, o governo Bush tem tomado medidas consideradas politicamente corretas, como a defesa dos direitos humanos e o estímulo à preservação ambiental.

O advogado Clóvis Ramallete, autor do projeto que garantiu a ampla anistia política de 1979, costumava dizer que “a democracia só estará realmente consolidada quando juízes, banqueiros e funcionários públicos corruptos começarem a se sentar no banco dos réus e ressarcir o patrimônio público”. Nos últimos dias, duas importantes condenações de criminosos de colarinho engomado reforçaram a idéia de que pode estar próxima a democracia vislumbrada por Ramallete. Em decisão histórica, o juiz Lafredo Lisboa mandou para trás das grades o famoso Rodrigo Silveirinha, ex-subsecretário de administração do governo fluminense, junto com 21 ilustres personagens do escândalo do *propinoduto*, por corrupção e lavagem de dinheiro. Em São Paulo, agentes federais e procuradores da República da chamada Operação Anaconda arrastaram para a prisão o juiz federal João Carlos da Rocha Mattos, dois delegados e um agente da própria Polícia Federal, além de três advogados e de uma auditora aposentada. A auditora e o magistrado são acusados de vender sentenças judiciais a corruptos e contrabandistas.


Istoé, n.º 1.780, 12/11/2003, p. 30-2 (com adaptações).

Tendo o texto acima como referência inicial e considerando os diversos aspectos do tema por ele focalizado, julgue os itens subseqüentes.

- 40 Na opinião do advogado citado no texto, basta que o Estado condene e prenda criminosos importantes para que sua ação criminosa seja reparada, sem falar no caráter pedagógico da punição para a efetiva consolidação da democracia.
- 41 Pelo que estabelece a Constituição brasileira, ciosa da inviolabilidade das comunicações, as gravações obtidas por meio de escuta telefônica, utilizadas para desvendar ações criminosas, ainda que meritórias, são ilegais.
- 42 A expressão “criminosos de colarinho engomado”, presente no texto, deve ser entendida como sinônimo de “criminosos de colarinho branco” e se refere a autores de ações ilícitas bem situados social, econômica e politicamente.
- 43 Dois exemplos de personagens que ficaram famosos no Brasil há poucos anos, em face da acusação de prática de crime do colarinho branco, foram o ex-juiz Nicolau dos Santos Neto e o ex-senador Luís Estevão, ambos envolvidos em graves irregularidades relativas à construção da sede do Tribunal Regional do Trabalho (TRT) de São Paulo.



- 44 Um dos mais conhecidos mecanismos utilizados pelo Poder Legislativo para exercer sua função fiscalizadora é a comissão parlamentar de inquérito (CPI).
- 45 A partir da Constituição de 1988, a ação do Ministério Público passou a alcançar considerável projeção junto à opinião pública, justamente por sua atuação em casos semelhantes à atual Operação Anaconda.
- 46 A lavagem de dinheiro, a que alude o texto, é procedimento utilizado em larga escala pelo crime organizado internacional, como o narcotráfico, por exemplo, mas dificilmente ocorre mediante a remessa de dinheiro de um país para o exterior, pois as legislações nacionais costumam ser muito rígidas a esse respeito.
- 47 Pelos riscos que envolve, o narcotráfico é, na atualidade, uma das poucas atividades que caracterizam o crime organizado internacional a não contar com a participação de pessoas influentes na sociedade, razão pela qual suas lideranças mais importantes e conhecidas são recrutadas em favelas ou áreas periféricas dos grandes centros urbanos.
- 48 Há consenso de que a ação da ONU foi essencial para que se conseguisse, há menos de dois anos, o fim dos chamados paraísos fiscais, áreas que, por uma série de fatores, facilitavam a ação dos grandes criminosos ao acolherem dinheiro de origem duvidosa.
- 49 A condenação de pessoas como as citadas no texto, entre outras possíveis conseqüências, repercute positivamente e dá alento aos cidadãos que torcem pelo fim da impunidade no país.
- 50 O “*propinoduto*” a que se refere o texto é o nome pelo qual ficou conhecida a prática criminosa de algumas pessoas que, ocupando funções na máquina administrativa do Estado do Rio de Janeiro, cobravam propinas de indivíduos ou empresas fiscalizadas pelo poder público estadual.



57 Ao se clicar sucessivamente o botão , as páginas do portal <http://www.ba.gov.br> serão visualizadas seqüencialmente, na ordem préestabelecida pelo *webmaster* do portal.



A figura acima ilustra uma janela do Painel de controle do Windows XP, que está sendo executada em um computador do tipo PC. Considerando a janela ilustrada, julgue os itens a seguir.

- 58 Ao se clicar a opção  Ajuda e suporte, será aberta uma janela na qual será possível obter informações de ajuda e de suporte relacionadas ao uso do Windows XP.
- 59 Ao se colocar no CD-ROM o CD de instalação do Windows XP e clicar a opção  Windows Update, será iniciado um processo de reinstalação do Windows XP a partir desse CD. O Windows XP dispõe de recursos sofisticados de reinstalação, em que apenas os arquivos do sistema que estão danificados são reinstalados, o que permite economizar tempo no processo mencionado.
- 60 Caso o usuário queira instalar um novo *hardware* no computador, ele poderá obter facilidades para tal procedimento ao fazer uso dos recursos acessíveis por meio





do ícone *hardware*.



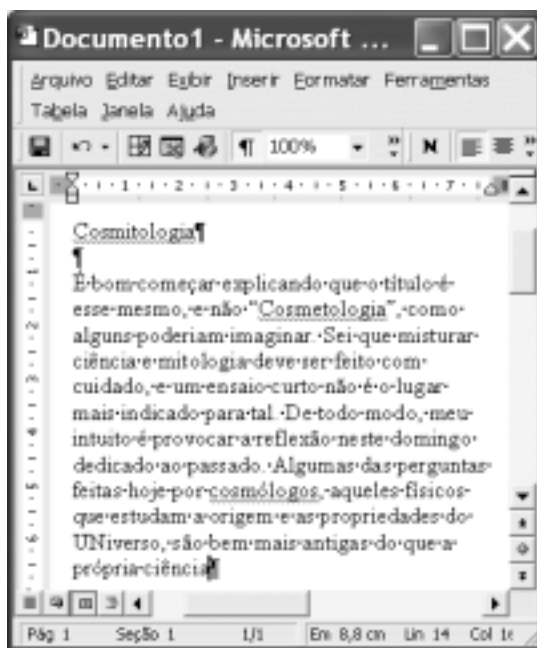
- 61 Ao clicar o ícone *Opções da Internet*, será aberta uma janela que permite definir determinadas propriedades de acesso à Internet.

A figura acima ilustra uma janela do Internet Explorer 6, que está sendo executada em um computador cujo sistema operacional é o Windows XP. Sabendo que a página Web mostrada na janela acima tem endereço eletrônico <http://www.ba.gov.br> e que, no momento em que a figura foi capturada, ela tinha sido completamente carregada, julgue os itens seguintes, relativos a conceitos de Internet e ao Internet Explorer 6.

- 51 Em “<http://www.ba.gov.br>”, o termo “www” designa que o acesso à Internet que permitiu obter a página Web mostrada foi realizado em uma rede *dial-up*, na qual há a necessidade de uma conexão telefônica com um provedor de Internet.
- 52 Na expressão Portal Oficial do Estado da Bahia, encontrada no canto inferior esquerdo da janela do Internet Explorer 6, o termo “Portal” tem o mesmo significado que sítio, consistindo em uma página Web a partir da qual um usuário tem acesso a diversos serviços eletrônicos e a diversas outras páginas Web associadas a esse sítio.
- 53 A Internet é uma rede mundial de computadores controlada de forma centralizada pelo governo dos EUA, por meio de seu Departamento de Defesa. Após os ataques terroristas de 11 de setembro, todos os sítios da Internet passaram a ser controlados pelos serviços de segurança americanos, que exigiram, ainda, que todos os provedores de Internet no mundo informassem os dados de seus cadastros.
- 54 As figuras contidas na página Web mostrada podem ser copiadas para o disco rígido do computador, por meio de ações com o *mouse*.
- 55 Ao se clicar o botão , nenhuma ação efetiva será realizada na janela do Internet Explorer 6 ilustrada.
- 56 Ao se clicar o botão , será enviada uma mensagem de correio eletrônico a todos os endereços de correio eletrônico registrados na agenda de contatos do Internet Explorer 6, contendo a página acima como arquivo anexado.

A figura ao lado ilustra a área de trabalho do Windows XP de um computador do tipo PC. Com base nessa figura, julgue os itens subsequentes.

- 62 A figura de fundo mostrada na área de trabalho é denominada plano de fundo e pode ser modificada por meio do ícone . Ao se clicar esse ícone, uma lista de figuras será disponibilizada; clicando sobre uma dessas figuras, automaticamente a figura selecionada será utilizada como plano de fundo da área de trabalho do Windows XP.
- 63 No momento em que a figura foi capturada, havia uma janela do Excel em execução no computador.
- 64 Para se iniciar o Internet Explorer a partir do *menu Iniciar*, é necessário um clique duplo sobre o ícone .



A figura acima apresenta uma janela do Word 2000, com parte de um texto de Marcelo Gleiser, extraído do jornal **Folha de S. Paulo**, de 2/11/2003. Considerando essa figura, julgue os itens que se seguem, referentes ao Word 2000.


- 65 Para centralizar o título do documento e alterar a sua fonte para negrito, é suficiente realizar as seguintes ações: aplicar um clique duplo sobre a palavra “Cosmitologia”; clicar o botão ; clicar .
- 66 No *menu Ferramentas*, encontra-se uma opção que permite definir correções automáticas no documento em edição. Caso estivesse sendo utilizada, essa opção faria a substituição automática de “UNiverso” pela palavra Universo.
- 67 A partir da figura mostrada, é correto afirmar que o dicionário de sinônimos do Word 2000 foi ativado para a localização das palavras sinônimas de “Cosmitologia”.
- 68 Sabendo que o ponto de inserção está posicionado logo após a palavra “ciência”, na última linha mostrada, então, para mover o ponto de inserção para imediatamente antes do título do documento, é suficiente teclar .

- 69 Uma das opções encontradas no *menu Janela* permite mostrar a aparência que o documento terá quando for impresso.
- 70 No *menu Inserir*, encontra-se uma opção que é utilizada para inserir números de páginas no documento em edição. Quando essa opção está em uso, esses números são atualizados automaticamente à medida que se adiciona ou exclui páginas.



A figura acima mostra uma janela do Excel 2000, contendo uma planilha com gasto mensal, por pessoa, com medicamentos de uso regular, para algumas classes de renda *per capita*. Considerando essa figura, julgue os itens seguintes, referentes ao Excel 2000.

- 71 É possível formatar as células de B3 a B6 para moeda por meio das funcionalidades da opção Célula, encontradas no *menu Formatar*.
- 72 Caso se selecione as células A1 e A2 e, a seguir, se clique o botão , as referidas células serão mescladas. Caso, imediatamente após essas ações, o botão seja clicado, a ação realizada anteriormente será desfeita.

- 73** Para se obter o maior valor entre os conteúdos das células de B3 a B6, pondo o resultado na célula B7, é suficiente clicar a célula B7; digitar =MAIOR(B3,B6) e, a seguir, teclar .
- 74** Por meio de opção encontrada no menu **Arquivo**, é possível salvar a planilha em edição no formato do Word 2000. Nesse caso, será gerado um arquivo contendo uma tabela com os conteúdos da planilha mostrada.
- 75** Para se visualizar, na barra de *status*, o valor total da soma dos conteúdos das células de B3 a B6, é suficiente selecionar as referidas células.

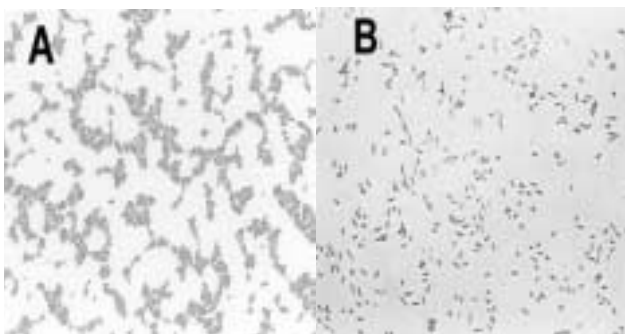
A água é condição essencial de vida a todos os seres vivos. O direito à água é um dos direitos fundamentais do ser humano: o direito à vida, como estipulado no art. 3.º da Declaração Universal dos Direitos do Homem.

Apesar da grande quantidade de água na Terra, apenas uma pequena parte dela encontra-se na forma de água potável. Os processos para tornar a água potável são lentos e muito onerosos.

Um sistema de tratamento de água pode ter várias etapas, dependendo das características da água bruta e da utilização da água tratada. Para um perfeito dimensionamento do sistema é primordial saber qual é a procedência da água bruta e a utilização da água tratada.

Nesse contexto, julgue os seguintes itens.

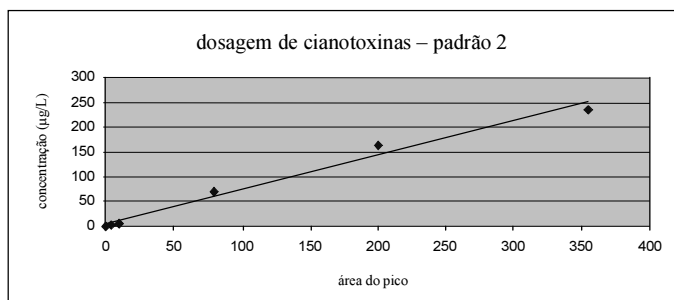
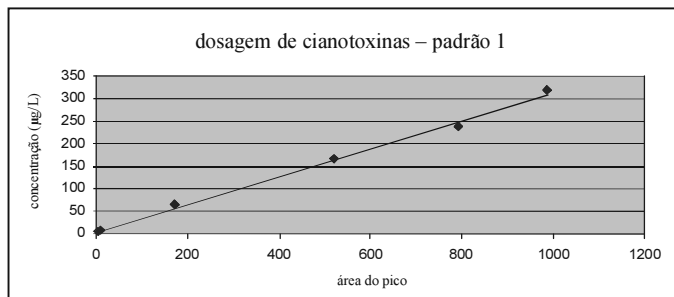
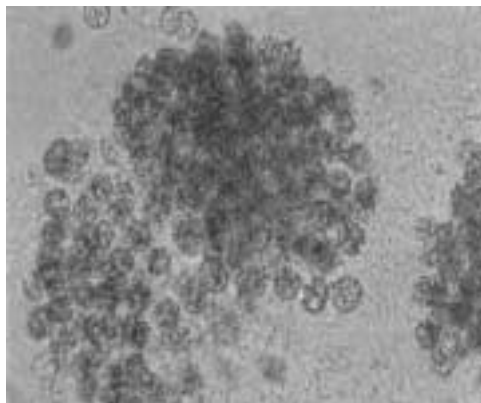
- 76** A Portaria n.º 1.469, do Ministério da Saúde, estabelece normas de qualidade da água para consumo humano em todo o território nacional.
- 77** Mesmo em regiões abastecidas por rede de água potável, é essencial a vacinação da população contra a doença de Chagas, pois seu agente etiológico é transmitido pela ingestão de água contaminada.
- 78** De acordo com o padrão de potabilidade estabelecido pela legislação vigente no Brasil, é recomendada a pesquisa de enterovírus na água com o objetivo final de eliminação desse organismo patogênico. A análise de turbidimetria do efluente filtrado é importante nessa pesquisa.



A microscopia é fundamental na análise bacteriológica. Diferentes métodos de identificação bacteriana, como a bacterioscopia e a cultura, têm grande importância na análise de água. As figuras acima ilustram bactérias coradas pelo método de Gram. A partir dessas informações e considerando os aspectos de qualidade da água e microbiologia, julgue os itens subsequentes.

- 79** As bactérias Gram-positivas assumem coloração roxa e as Gram-negativas, coloração vermelha.

- 80** Os coliformes fecais Gram-positivos, que não fermentam a lactose, geralmente são patogênicos.
- 81** No preparo de meio de cultura para o crescimento de coliformes, apenas as placas de Petri devem ser autoclavadas, não os componentes do meio, para que sejam preservados os nutrientes que serão utilizados pelos microrganismos.
- 82** Uma bactéria Gram-negativa capaz de fermentar manitol e lactose, de produzir indol a partir do triptofano, que apresenta reação de oxidase negativa e resultados positivos para os ensaios de atividade de beta-galactosidase e de beta-glucuronidase pode ser corretamente classificada como *Escherichia coli*.
- 83** A presença de *Escherichia coli* em uma amostra de água para consumo humano indica contaminação fecal recente.
- 84** A adição de azul de bromotimol a um meio de cultura indica a capacidade do microrganismo de realizar fermentação butírica.
- 85** Os imunoenaios são os exames de escolha para o diagnóstico de infecção vigente pelas diversas formas de *Plasmodium*.
- 86** O tratamento adequado de esgotos contribui para a prevenção da leptospirose.
- 87** Fungos do gênero *Aspergillus* são capazes de produzir aflatoxina, que pode ocasionar severas lesões hepáticas.
- 88** A infecção por *Giardia lamblia* decorre da ingestão de água contaminada por cistos.
- 89** A alimentação interfere diretamente em algumas dosagens laboratoriais, como a glicose sérica, mas testes que não estejam relacionados a componentes da dieta, como por exemplo os imunológicos, não requerem jejum previamente ao teste.
- 90** Ao se analisar a potabilidade da água, deve-se verificar a presença de organofosforados por meio da determinação de atividade da aminotransferase.

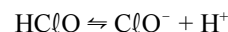


Ao realizar a análise de água visando a detecção de cianotoxinas produzidas pelos organismos ilustrados na foto acima, foram feitas cromatografias líquidas comparando-se as amostras a padrões de derivados de cianotoxinas em diferentes concentrações previamente conhecidas. Os gráficos acima mostram a correlação entre a área dos picos cromatográficos obtidos e as respectivas concentrações. A partir dessas informações e considerando os aspectos relativos ao preparo de soluções e à detecção de toxinas, julgue os itens que se seguem.

- 91** A análise dos gráficos mostra que a cianotoxina analisada no padrão 1 apresenta maior efeito tóxico que quando analisada no padrão 2.
- 92** Sabendo-se que a equação da reta que representa a dosagem de cianotoxinas, no padrão 2, é $y = 0,6923x + 4,9641$, se a cromatografia da amostra em que se pretende determinar a concentração de cianotoxina apresentar um pico com o mesmo tempo de retenção do padrão 2 e a área desse pico for igual a 220, então a concentração de cianotoxina na amostra será superior a 100 µg/L.
- 93** Se fosse fornecida uma tabela correlacionando cinco valores de concentração de cianotoxinas aos respectivos cinco valores de áreas dos picos, seria possível obter a regressão linear utilizando-se um programa de planilha eletrônica como o Microsoft Excel.

- 94** Ao se preparar uma solução tampão para análise cromatográfica de uma amostra de água, deve-se primeiro fazer o ajuste do volume e, em seguida, ajustar o pH.
- 95** Na ausência de equipamento de cromatografia, um ensaio simples com lugol pode indicar a presença de algas produtoras de microcistinas, em caso de suspeita de contaminação por cianotoxinas.
- 96** Para o preparo de uma solução contendo 4% de iodeto de potássio e 6% de iodo em água destilada, a partir de solutos sólidos, não é necessário o uso de balança.
- 97** A detecção de microcistinas é possível por meio de testes de ELISA.
- 98** Mediante testes de ELISA desenvolvidos a partir de anticorpos monoclonais, não é possível detectar toxinas semelhantes à utilizada para a produção do anticorpo, porém produzidas por outras espécies de microrganismos.
- 99** Em razão de sua natureza peptídica, as saxitoxinas, um tipo de neurotoxina produzida por algas, podem ser detectadas por ELISA.

O ácido hipocloroso é um ácido fraco, cujo pK_a , a 30°C, é igual a 3,18 e que, em solução aquosa, se dissocia para formar o íon hidrogênio e o íon hipoclorito, conforme a equação abaixo.



Com base nessas informações, julgue o item que se segue.

- 100** A ação desinfetante do composto clorado com maior atividade bactericida referido no texto aumenta em valores de pH acima de 8.

RASCUNHO