



Concurso Público para provimento de cargos de
Agente Técnico Legislativo
Direito (Finanças e Orçamento)

Nome do Candidato _____

Caderno de Prova 'P16', Tipo 001

Nº de Inscrição _____

MODELO

Nº do Caderno _____

MODELO1

Nº do Documento _____

0000000000000000

00001-0001-0001

ASSINATURA DO CANDIDATO _____

P R O V A

Conhecimentos Gerais
Conhecimentos Específicos
Discursiva - Redação

INSTRUÇÕES

- Verifique se este caderno:
 - corresponde a sua opção de cargo.
 - contém 60 questões, numeradas de 1 a 60.
 - contém a proposta e o espaço para o rascunho da redação.Caso contrário, reclame ao fiscal da sala um outro caderno.
Não serão aceitas reclamações posteriores.
- Para cada questão existe apenas UMA resposta certa.
- Você deve ler cuidadosamente cada uma das questões e escolher a resposta certa.
- Essa resposta deve ser marcada na FOLHA DE RESPOSTAS que você recebeu.

VOCÊ DEVE

- Procurar, na FOLHA DE RESPOSTAS, o número da questão que você está respondendo.
- Verificar no caderno de prova qual a letra (A,B,C,D,E) da resposta que você escolheu.
- Marcar essa letra na FOLHA DE RESPOSTAS, conforme o exemplo: (A) ● (C) (D) (E)
- Ler o que se pede na Prova Discursiva - Redação e utilizar, se necessário, o espaço para rascunho.

ATENÇÃO

- Marque as respostas primeiro a lápis e depois cubra com caneta esferográfica de tinta preta.
- Marque apenas uma letra para cada questão, mais de uma letra assinalada implicará anulação dessa questão.
- Responda a todas as questões.
- Não será permitida qualquer espécie de consulta, nem o uso de máquina calculadora.
- Você deverá transcrever a redação, a tinta, na folha apropriada. Os rascunhos não serão considerados em nenhuma hipótese.
- Você terá 4 horas e 30 minutos para responder a todas as questões, preencher a Folha de Respostas e fazer a Prova Discursiva - Redação (rascunho e transcrição).
- Ao término da prova devolva este caderno de prova ao aplicador, juntamente com sua Folha de Respostas e a folha de transcrição da Prova Discursiva - Redação.
- Proibida a divulgação ou impressão parcial ou total da presente prova. Direitos Reservados.

**CONHECIMENTOS GERAIS****Língua Portuguesa**

Atenção: As questões de números 1 a 10 referem-se ao texto seguinte.

Representatividade ética

Costuma-se repetir à exaustão, e com as conseqüências características do abuso de frases feitas e lugares-comuns, que as esferas do poder público são o reflexo direto das melhores qualidades e dos piores defeitos do povo do país. Na esteira dessa convicção geral, afirma-se que as casas legislativas brasileiras espelham fielmente os temperamentos e os interesses dos eleitores brasileiros. É o caso de se perguntar: mesmo que seja assim, deve ser assim? Pois uma vez aceita essa correspondência mecânica, ela acaba se tornando um oportuno álibi para quem deseja inocentar de plano a classe política, atribuindo seus deslizes a vocações disseminadas pela nação inteira... Perguntariam os cínicos se não seria o caso, então, de não mais delegar o poder apenas a uns poucos, mas buscar reparti-lo entre todos, numa grande e festiva anarquia, eliminando-se os intermediários. O velho e divertido Barão de Itararé já reivindicava, com a acidez típica de seu humor: "Restaure-se a moralidade, ou então nos locupletemos todos!".

As casas legislativas, cujos membros são todos eleitos pelo voto direto, não podem ser vistas como uma síntese cristalizada da índole de toda uma sociedade, incluindo-se aí as perversões, os interesses escusos, as distorções de valor. A chancela da representatividade, que legitima os legisladores, não os autoriza em hipótese alguma a duplicar os vícios sociais; de fato, tal representação deve ser considerada, entre outras coisas, como um compromisso firmado para a eliminação dessas mazelas. O poder conferido aos legisladores deriva, obviamente, das postulações positivas e construtivas de uma determinada ordem social, que se pretende cada vez mais justa e equilibrada.

Combater a circulação dessas frases feitas e lugares-comuns que pretendem abonar situações injuriosas é uma forma de combater a estagnação crítica – essa oportunista aliada dos que maliciosamente se agarram ao fatalismo das "fraquezas humanas" para tentar justificar os desvios de conduta do homem público. Entre as tarefas do legislador, está a de fazer acreditar que nenhuma sociedade está condenada a ser uma comprovação de teses derrotistas.

(Demétrio Saraiva, inédito)

1. Pareceu necessário, ao autor, empregar o adjetivo **ética**, no título do texto, porque o conceito de **representatividade** costuma ser
- (A) utilizado como um valor, em princípio, absoluto, não se prestando a justificar interesses escusos.
 - (B) lembrado em seu valor relativo, pois a tarefa legislativa é mais alta do que a de representar os anseios públicos.
 - (C) maliciosamente utilizado por quem dele se vale como abono social para a prática de atos inescrupulosos.
 - (D) referido como um desses valores que, historicamente, vão mudando de sentido de acordo com a época.
 - (E) ingenuamente tomado como consensual, já que há muitas dúvidas quanto às tarefas que cabem ao legislador.

2. Atente para as seguintes afirmações:

- I. No 1º parágrafo, a pergunta dos cínicos e a frase do Barão de Itararé consideram a possibilidade da universalização de vantagens inescrupulosamente obtidas.
- II. No 2º parágrafo, o autor expressa sua convicção de que é fatal, na esfera do poder legislativo, a disseminação das mesmas mazelas que afetam o conjunto da sociedade.
- III. No 3º parágrafo, o combate aos lugares-comuns e às frases feitas é considerado um recurso válido para quem considera banal a disseminação dos vícios sociais.

Em relação ao texto, está correto APENAS o que se afirma em

- (A) I.
- (B) II.
- (C) III.
- (D) I e II.
- (E) II e III.

3. Considerando-se o contexto, traduz-se adequadamente o sentido de um segmento em:

- (A) são o reflexo direto (1º parágrafo) = constituem a condicionante básica.
- (B) Na esteira dessa convicção (1º parágrafo) = em que pese a tal certeza.
- (C) síntese cristalizada (2º parágrafo) = tópico transparente.
- (D) postulações positivas (2º parágrafo) = demandas afirmativas.
- (E) abonar situações injuriosas (3º parágrafo) = retificar ações caluniosas.

4. O velho e divertido Barão de Itararé já reivindicava (...): "Restaure-se a moralidade, ou então nos locupletemos todos!".

Transpondo-se adequadamente o trecho acima para o discurso indireto, ele ficará: **O velho e divertido Barão de Itararé já reivindicava que**

- (A) ou bem se restaurasse a moralidade, senão nos locupletaríamos todos.
- (B) fosse restaurada a moralidade, ou então que nos locupletássemos todos.
- (C) seja restaurada a moralidade, ou todos nos locupletávamos.
- (D) seria restaurada a moralidade, caso contrário nos locupletássemos.
- (E) a moralidade seja restaurada, quando não venhamos a nos locupletar.



5. As normas de concordância verbal estão plenamente observadas na frase:
- (A) Há frases que se repete à exaustão e que, exatamente por isso, passam a soar como se constituíssem cada uma delas uma verdade incontestável.
- (B) Frases sempre haverão que, à força de se repetirem ao longo do tempo, acabam sendo tomadas como verdades absolutas.
- (C) Quando a muitas pessoas interessam dar crédito a frases feitas e lugares-comuns, há o risco de se cristalizar falsos juízos.
- (D) O hábito da repetição mecânica de frases feitas e lugares-comuns acabam por nos conduzirem à fixação de muitos preconceitos.
- (E) Cabe aos indivíduos mais conscientes combater o chavão e o lugar-comum, para que não se percam de vista os legítimos valores sociais.
-
6. *As casas legislativas, cujos membros são todos eleitos pelo voto direto, não podem ser vistas como uma síntese cristalizada da índole de toda uma sociedade (...).*
- Considerando-se aspectos de construção da frase acima, é correto afirmar que
- (A) o segmento *cujos membros são todos eleitos* pode ser adequadamente substituído por *em cujas os membros são todos eleitos*.
- (B) a eliminação das duas vírgulas em nada alteraria o sentido veiculado pela frase.
- (C) a transposição para a voz ativa do segmento *não podem ser vistas* resultará na forma *não se veem*.
- (D) o segmento *como uma síntese* pode ser adequadamente substituído por *tal uma síntese*.
- (E) o segmento *de toda uma sociedade* está empregado no sentido de *qualquer sociedade*.
-
7. Uma nova e correta redação da frase do Barão de Itararé, citada no texto, que preserva o sentido original é:
- (A) Nos locupletemos todos, quando se restaurar a moralidade.
- (B) Locupletemo-nos todos, a menos que se restaure a moralidade.
- (C) Venhamos a nos locupletar, conquanto se restaure a moralidade.
- (D) Que todos locupletemo-nos, ou então restaure-se a moralidade.
- (E) Quando todos nos locupletamos, escusado é restaurar a moralidade.
-
8. *A chancela da representatividade, que legitima os legisladores, não os autoriza em hipótese alguma a duplicar os vícios sociais (...).*
- Nessa frase, são exemplos de uma mesma função sintática os termos
- (A) *os legisladores e os vícios sociais*.
- (B) *A chancela e os legisladores*.
- (C) *da representatividade e autoriza*.
- (D) *em hipótese alguma e da representatividade*.
- (E) *A chancela e os vícios sociais*.
-
9. Está clara e correta a redação deste livre comentário sobre o texto:
- (A) Imagina-se que o povo espera dos legisladores uma representação de seus valores essenciais, pois quanto a isso é que se galga o poder.
- (B) O Barão de Itararé ficou sendo um signo do anedotário nacional, tanto assim que em suas frases de efeito resistem a perdurar por gerações.
- (C) Os lugares-comuns constituem expressões do senso comum, em cuja prática muitos hábitos se propagam e muitos preconceitos se consolidam.
- (D) Uma frase-feita, é com frequência, mais que um vício de linguagem, sendo uma acomodação da consciência que se dispensa a criticar.
- (E) Os inescrupulosos costumam atribuir aos demais cidadãos o epíteto de fraquezas humanas, quando eles próprios é que costumam envergá-la.
-
10. Quanto à flexão e à correlação de tempos e modos, estão corretas as formas verbais da frase:
- (A) Não constitui desdouro valer-se de uma frase feita, a menos que se pretendesse que ela venha a expressar um pensamento original.
- (B) Se os valores antigos virem a se sobrepor aos novos, a sociedade passaria a apoiar-se em juízos anacrônicos e hábitos desfibrados.
- (C) Dizia o Barão de Itararé que, se ninguém cuidar da moralidade, não haveria razão para que todos não obtessem amplas vantagens.
- (D) Para que uma sociedade se cristalice e se estaquigne, basta que seus valores tivessem chegado à triste consolidação dos lugares-comuns.
- (E) Não conviria a ninguém valer-se de um cargo público para auferir vantagens pessoais, houvesse no horizonte a certeza de uma sanção.



Atenção: As questões de números 11 a 15 referem-se ao texto seguinte.

Espaço e tempo modernos

Nota-se nos romances mais representativos do século XX uma modificação análoga à que sucedeu com a pintura moderna, modificação que parece ser essencial à estrutura do modernismo. À eliminação do espaço ou da ilusão do espaço, na pintura, parece corresponder, no romance, a da sucessão temporal. A cronologia e a continuidade temporal foram abaladas, "os relógios foram destruídos". O romance moderno nasceu no momento em que Proust, Joyce e Gide começam a desfazer a ordem cronológica, fundindo passado, presente e futuro, fazendo prevalecer o princípio da simultaneidade sobre o da sucessão temporal.

A visão de uma realidade mais profunda, mais real que a do senso comum, é assim incorporada à forma total da obra de arte. O homem já não vive "no tempo", ele passa a "ser tempo", ou seja, a carregar dentro de si a dimensão de um tempo que não apenas flui, mas que problematiza a si mesmo.

(Adaptado de Anatol Rosenfeld. **Texto/contexto**)

11. Atente para as seguintes afirmações:

- I. O que há em comum entre a pintura e o romance está num novo tipo de consciência do tempo, pela qual se abole a sucessão de uma cronologia convencional.
- II. Nos romances de Proust, Joyce e Gide, a expressão do tempo começou a não mais corresponder à do senso comum, tornando-se mais complexa e mais consciente de si mesma.
- III. Deve-se entender com a expressão "os relógios foram destruídos" que, na modernidade, a passagem do tempo deixou de ter qualquer relevância.

Em relação ao texto, está correto o que se afirma em

- (A) I, II e III.
- (B) I e II, apenas.
- (C) I e III, apenas.
- (D) II e III, apenas.
- (E) II, apenas.

12. A seguinte frase apresenta redação clara e correta, sendo coerente com o sentido geral do texto:

- (A) Se na pintura se aboliu o espaço realista, no romance também se fraudou o tempo em sua passagem, tornando-o mais complexo.
- (B) Vários escritores da modernidade deveram-na à eliminação da passagem do tempo, substituindo-o pela simultaneidade.
- (C) Na obra de arte moderna, o tempo não é tomado como um simples e constante fluir, mas como uma dimensão complexa do próprio ser.
- (D) Analogamente ao que sucedeu com a pintura e o espaço, o romance e o tempo passaram por uma evolução em cuja se problematizaram.
- (E) Nossos sentidos do senso comum passaram a ter que se aplicar, na pintura, a um novo espaço, assim como o novo tempo no romance.

13. O senso comum vê o tempo apenas como um constante fluir, não distingue o tempo como um fenômeno complexo, nem considera o tempo como uma realidade interior; muitos chegam mesmo a confundir o tempo com os ponteiros de um relógio.

Evitam-se as viciosas repetições da frase acima substituindo-se os elementos sublinhados, na ordem dada, por:

- (A) Ihe distingue - Ihe considera - confundi-lo
- (B) o distingue - o considera - confundi-lo
- (C) o distingue - o considera - confundir-Ihe
- (D) distingue-o - considera-o - Ihe confundir
- (E) distingue-o - Ihe considera - confundir-Ihe

14. Formaram-se pelo processo de derivação sufixal as palavras

- (A) *realidade e temporal.*
- (B) *representativos e espaço.*
- (C) *visão e momento.*
- (D) *cronologia e análoga.*
- (E) *relógios e tempo.*

15. Considerando-se o contexto, nos segmentos análoga à que sucedeu com a pintura moderna (1º parágrafo) e incorporada à forma total da obra de arte (2º parágrafo), não haverá prejuízo para a correção caso se substituam os elementos sublinhados, respectivamente, por

- (A) *implícita com a que e adstrita pela forma.*
- (B) *ao par da que e introduzida à forma.*
- (C) *aproximativa pela que e assimilada diante da forma.*
- (D) *à semelhança da que e integrada na forma.*
- (E) *próxima com a que e absorta pela forma.*

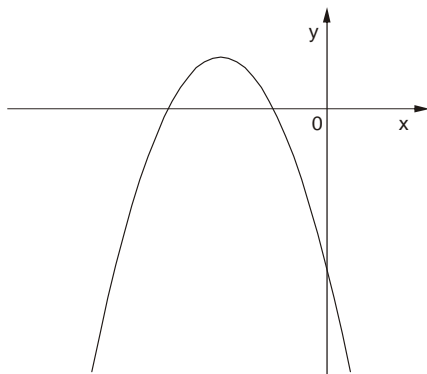


Matemática

16. Numa pesquisa respondida por todos os funcionários de uma empresa, 75% declararam praticar exercícios físicos regularmente, 68% disseram que fazem todos os exames de rotina recomendados pelos médicos e 17% informaram que não possuem nenhum dos dois hábitos. Em relação ao total, os funcionários desta empresa que afirmaram que praticam exercícios físicos regularmente e fazem todos os exames de rotina recomendados pelos médicos representam

- (A) 43%
- (B) 60%
- (C) 68%
- (D) 83%
- (E) 100%

17. O gráfico a seguir representa a função f , de domínio real, dada pela lei $f(x) = ax^2 + bx + c$.



Sabendo que a , b e c são constantes, é correto concluir que

- (A) $a < 0$, $b < 0$ e $c < 0$
- (B) $a < 0$, $b < 0$ e $c > 0$
- (C) $a < 0$, $b > 0$ e $c < 0$
- (D) $a < 0$, $b > 0$ e $c > 0$
- (E) $a > 0$, $b < 0$ e $c < 0$

18. Ana Maria decidiu preparar uma torta cuja receita indicava 200 gramas de chocolate em barra. Em sua dispensa, havia uma barra de 350 gramas, mas ela não dispunha de uma balança para pesar a quantidade necessária. Então, ela decidiu dividir a barra em partes iguais e pegar a quantidade de partes que correspondessem a 200 gramas. Dentre os esquemas abaixo, em que os retângulos escuros correspondem às partes da barra de chocolate usadas por Ana Maria, aquele que representa os 200 gramas pedidos na receita é

(A)

(B)

(C)

(D)

(E)

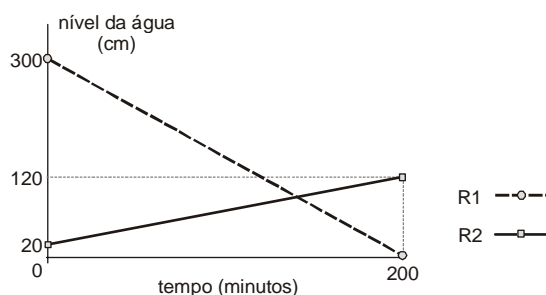


19. A tabela a seguir mostra a distribuição das notas dos alunos de uma classe numa prova constituída de dez testes de múltipla escolha, cada um valendo 1 ponto.

Nota	Quantidade de alunos
3	1
4	5
5	???
6	11
7	8
8	4
9	2

Se a média da classe nesta prova foi 6, então o número de alunos que tiraram 5 é igual a

- (A) 5
(B) 6
(C) 7
(D) 8
(E) 9
-
20. Toda a água existente num reservatório R_1 será transferida para outro reservatório R_2 , para que sejam feitas as manutenções necessárias. O gráfico a seguir representa o nível de água em cada reservatório em função do tempo, desde o início do processo.



Os níveis de água nos dois reservatórios ficaram iguais, após iniciado o processo, no tempo de

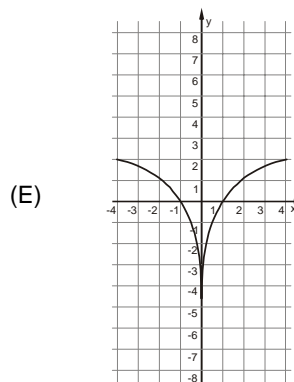
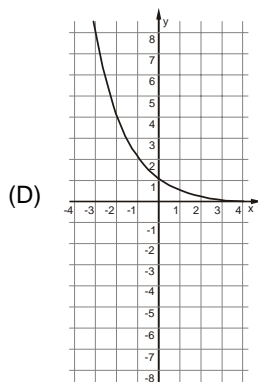
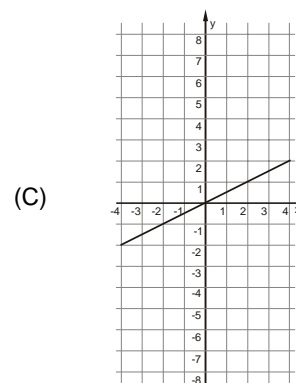
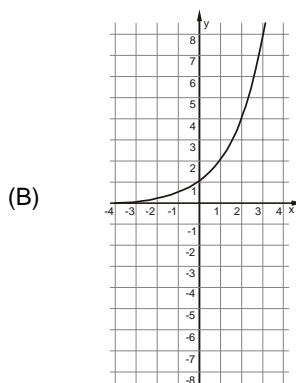
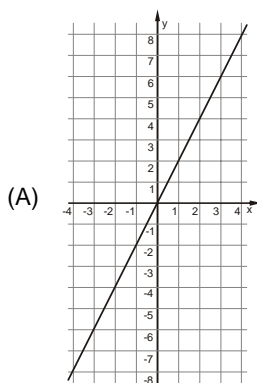
- (A) 1 hora e 40 minutos.
(B) 1 hora e 50 minutos.
(C) 2 horas.
(D) 2 horas e 10 minutos.
(E) 2 horas e 20 minutos.
-
21. Os nove primeiros números ímpares positivos deverão ser distribuídos pelas nove células do quadrado abaixo, de forma que a soma dos números de qualquer linha, qualquer coluna e qualquer diagonal seja sempre S (em cada célula deverá ser colocado um número diferente).

Nessas condições, o número que será colocado na célula escura e o valor de S são, respectivamente,

- (A) 5 e 15
(B) 9 e 15
(C) 5 e 27
(D) 9 e 27
(E) 15 e 33



22. Uma variável real y depende de uma variável real x de forma que, sempre que x aumenta 4 unidades, o valor de y aumenta 2 unidades. Dentre os gráficos abaixo, o único que pode representar a relação de dependência dessas duas variáveis é



23. Durante uma sessão no plenário da Assembleia Legislativa, o presidente da mesa fez a seguinte declaração, dirigindo-se às galerias da casa:

“Se as manifestações desrespeitosas não forem interrompidas, então eu não darei início à votação”.

Esta declaração é logicamente equivalente à afirmação

- (A) se o presidente da mesa deu início à votação, então as manifestações desrespeitosas foram interrompidas.
 - (B) se o presidente da mesa não deu início à votação, então as manifestações desrespeitosas não foram interrompidas.
 - (C) se as manifestações desrespeitosas forem interrompidas, então o presidente da mesa dará início à votação.
 - (D) se as manifestações desrespeitosas continuarem, então o presidente da mesa começará a votação.
 - (E) se as manifestações desrespeitosas não continuarem, então o presidente da mesa não começará a votação.
24. Uma compra de R\$ 164,00 será paga em duas parcelas, sendo a primeira à vista e a segunda um mês após a compra. A loja cobra um acréscimo de 5% por mês sobre o saldo devedor. Nessas condições, para que as duas parcelas sejam iguais, o valor de cada uma deverá ser

- (A) R\$ 82,00
- (B) R\$ 84,00
- (C) R\$ 84,05
- (D) R\$ 85,05
- (E) R\$ 86,10

25. Os 63 novos contratados para o cargo de agente técnico serão alocados em 21 salas atualmente vazias no prédio da Assembleia Legislativa. Cada sala terá pelo menos um agente e todo agente ficará em uma única sala. Nestas condições, pode-se concluir que, necessariamente,

- (A) haverá três agentes em cada sala.
- (B) não haverá salas com quatro agentes.
- (C) poderá haver uma sala com 50 agentes.
- (D) haverá salas com um único agente.
- (E) haverá pelo menos uma sala com três ou mais agentes.

**Noções de Informática**

26. O espaçamento entre as linhas de um parágrafo do MS Word, aumentado em 100% a partir do espaçamento simples, é definido apenas pela opção
- (A) Exatamente = 2 ou Duplo.
(B) Múltiplos = 2 ou Duplo.
(C) Múltiplos = 2 ou Exatamente = 2.
(D) Pelo menos = 2 ou Duplo.
(E) Duplo.
27. Para repetir uma linha de cabeçalho de uma tabela no início de cada página do MS Word, deve-se, na janela "Propriedades da tabela", assinalar a referida opção na guia
- (A) Tabela.
(B) Página.
(C) Linha.
(D) Cabeçalho.
(E) Dividir tabela.
28. Sobre cabeçalhos e rodapés aplicados no MS Word, considere:
- I. Em um documento com seções é possível inserir, alterar e remover diferentes cabeçalhos e rodapés para cada seção.
- II. Em um documento é possível inserir um cabeçalho ou rodapé para páginas ímpares e um cabeçalho ou rodapé diferente para páginas pares.
- III. Os cabeçalhos e rodapés podem ser removidos da primeira página de um documento.
- Está correto o que se afirma em
- (A) I, apenas.
(B) I, II e III.
(C) I e III, apenas.
(D) II e III, apenas.
(E) III, apenas.
29. Assinalar "Quebrar texto automaticamente" em Formatar Células de uma planilha MS Excel indica a possibilidade da quebra do texto em várias linhas, cujo número de linhas dentro da célula depende da
- (A) largura da coluna, apenas.
(B) mesclagem da célula, apenas.
(C) largura da coluna e da mesclagem da célula, apenas.
(D) largura da coluna e do comprimento do conteúdo da célula, apenas.
(E) largura da coluna, do comprimento do conteúdo da célula e da mesclagem da célula.
30. Em uma classificação crescente, o MS Excel usa a ordem a seguir:
- (A) Células vazias, valores lógicos, textos, datas e números.
(B) Células vazias, textos, valores lógicos, datas e números.
(C) Números, valores lógicos, datas, textos e células vazias.
(D) Números, datas, valores lógicos, textos e células vazias.
(E) Números, datas, textos, valores lógicos e células vazias.
31. Os dados organizados apenas em uma coluna ou apenas em uma linha de uma planilha MS Excel são exigências para serem plotados em um gráfico de
- (A) pizza.
(B) radar.
(C) barras.
(D) linhas.
(E) colunas.
32. Uma área de trabalho do MS Windows XP com resolução de tela de 800 × 600 pixels corresponde a uma resolução
- (A) baixa, com uma área de tela menor e os itens de tela menores.
(B) baixa, com uma área de tela maior e os itens de tela menores.
(C) baixa, com uma área de tela menor e os itens de tela maiores.
(D) alta, com uma área de tela maior e os itens de tela maiores.
(E) alta, com uma área de tela menor e os itens de tela maiores.
33. Quando uma pasta for aberta em Meus Documentos do MS Windows XP, os seus arquivos e subpastas serão exibidos como ícones. À direita de cada ícone, aparecerá o nome da subpasta ou arquivo e, abaixo do nome, as informações da classificação escolhida para exibição, se no menu Exibir for escolhida a opção
- (A) Lista.
(B) Ícones.
(C) Detalhes.
(D) Miniaturas.
(E) Lado a lado.
34. NÃO se trata de um componente da Barra de tarefas exibida na Área de trabalho do MS Windows XP:
- (A) Botão Iniciar.
(B) Área de notificação.
(C) Área de botões de tarefa.
(D) Barra de *status* das tarefas.
(E) Barra de inicialização rápida.
35. No Windows XP, se um arquivo for arrastado pelo mouse, pressionando-se simultaneamente a tecla ALT, será
- (A) criado na pasta de destino um atalho para o arquivo, se as pastas de origem e destino estiverem na mesma unidade ou se estiverem em unidades diferentes.
(B) criado na pasta de destino um atalho para o arquivo, se as pastas de origem e destino estiverem apenas em unidades diferentes.
(C) copiado o arquivo na pasta de destino, se as pastas de origem e destino estiverem na mesma unidade ou se estiverem em unidades diferentes.
(D) copiado o arquivo na pasta de destino, se as pastas de origem e destino estiverem apenas em unidades diferentes.
(E) movido o arquivo para a pasta de destino, se as pastas de origem e destino estiverem na mesma unidade ou se estiverem em unidades diferentes.



CONHECIMENTOS ESPECÍFICOS

Direito Financeiro e Tributário

36. Em escritura de compra e venda de bem imóvel, as partes convencionam que eventuais tributos decorrentes do imóvel cujo fato gerador seja anterior à aquisição serão de responsabilidade solidária das partes. Esta convenção
- (A) tem valor imediato porque a solidariedade passiva em matéria de tributária decorre de lei ou de acordo de vontades.
- (B) depende do registro da escritura para passar a ter validade.
- (C) tem valor desde que não exista prova de quitação dos tributos.
- (D) não tem valor, pois obrigatoriamente para que seja celebrado contrato de compra e venda deve existir prova de quitação de todos os tributos.
- (E) não tem valor, pois a solidariedade passiva tributária só pode decorrer de lei ou de interesse comum na situação que constitua o fato gerador da obrigação.
-
37. A situação definida em lei como necessária e suficiente à ocorrência da obrigação tributária principal é denominada
- (A) fato imponível.
- (B) hipótese de incidência.
- (C) lançamento.
- (D) crédito tributário.
- (E) fato gerador *in concreto*.
-
38. Submete-se integralmente aos princípios da legalidade, anterioridade anual e anterioridade nonagesimal o imposto sobre
- (A) os produtos industrializados.
- (B) a renda e proventos de qualquer natureza.
- (C) a transmissão de bens *causa mortis* e doação.
- (D) a propriedade de veículos automotores.
- (E) a propriedade territorial urbana.
-
39. Existem inúmeras classificações para os tributos. Duas podem ser citadas como muito usuais. A primeira considera o tributo como vinculado e não vinculado. A outra considera o tributo quanto à destinação específica do produto da arrecadação. Recebe a classificação como não vinculado e sem destinação específica do produto da arrecadação
- (A) o imposto.
- (B) a taxa.
- (C) a contribuição de melhoria.
- (D) o empréstimo compulsório.
- (E) as contribuições especiais.
-
40. Uma pessoa natural que não tem domicílio civil, residência fixa nem centro habitual de atividades terá como domicílio tributário, caso não tenha eleito nenhum lugar,
- (A) o lugar onde for encontrada.
- (B) o lugar onde for encontrada ou a sede da Fazenda Pública.
- (C) a sede da Fazenda Pública competente ou da ocorrência do fato gerador.
- (D) o lugar da situação dos bens ou da ocorrência do fato gerador.
- (E) o lugar que a Fazenda Pública indicar ou o lugar da situação dos bens.
-
41. Segundo dispõe a Constituição Federal, será admitido o sequestro de verba pública em quantia necessária à satisfação do débito quando
- (A) se tratar de débito alimentar.
- (B) houver preterimento do direito de precedência do credor no pagamento do precatório.
- (C) não for incluído na lei de diretrizes orçamentárias o precatório apresentado no prazo para inclusão.
- (D) se tratar de obrigação de pequeno valor, em sede de execução contra a Fazenda Pública.
- (E) já tiver sido expedido o precatório, mas em valor superior ao valor do crédito devido.
-
42. Sobre a despesa pública de caráter continuado, é INCORRETO afirmar:
- (A) É considerada despesa pública corrente aquela derivada de lei, medida provisória ou ato administrativo de caráter normativo.
- (B) É despesa pública que fixa obrigação de execução por um período superior a dois exercícios.
- (C) Quando há aumento ou criação de despesa, são necessariamente afetadas as metas de resultados fiscais previstas no Anexo de Metas Fiscais do Plano Plurianual.
- (D) Com o aumento da despesa deverão, estes efeitos, ser compensados pelo aumento permanente de receita ou redução permanente de despesa.
- (E) Os atos de aumento de despesa deverão ser instruídos com a estimativa do impacto orçamentário-financeiro no exercício em que deva entrar em vigor e nos dois subsequentes, e demonstrar origem dos recursos para seu custeio.
-
43. A despesa decorrente da construção de uma grande obra pública consistente em linha férrea expressa, com duração prevista para 5 anos, deverá estar prevista
- (A) apenas na Lei Orçamentária anual e é caracterizada como despesa corrente, na espécie transferência corrente.
- (B) apenas na Lei de Diretrizes Orçamentárias e é caracterizada como despesa de custeio, na espécie despesa de capital.
- (C) apenas no Plano Plurianual e é caracterizada como despesa de capital, na espécie de inversão financeira.
- (D) na Lei de Diretrizes Orçamentárias e é caracterizada como despesa corrente, na espécie despesa de custeio.
- (E) no Plano Plurianual e é caracterizada como despesa de capital, na espécie investimento.
-
44. A Constituição Federal determina que os limites globais e condições para as operações de crédito externo e interno dos Estados-membros e suas autarquias, bem assim que autorização para as operações, interna e externa, de interesse dos Estados e a fixação dos limites globais para o montante da dívida consolidada dos Estados são de competência exclusiva
- (A) do Senado Federal.
- (B) da Câmara dos Deputados.
- (C) do Congresso Nacional.
- (D) da Assembleia Legislativa.
- (E) do Governador do Estado.



45. Segundo Geraldo Ataliba, "Não há possibilidade jurídica de confusão entre taxa e preço. Nem há, como muitos supõem, liberdade do legislador em converter uma na outra e vice-versa. Juridicamente, são coisas reciprocamente repelentes e excludentes". Partindo deste pressuposto, é traço distintivo entre taxa e preço público o fato da taxa
- remunerar obra pública e o preço remunerar serviço público prestado pelo Poder Público sem exclusividade.
 - ser fixada contratualmente e o preço ser fixado por decreto.
 - ser receita originária de natureza tributária e o preço ser receita derivada de natureza não tributária.
 - remunerar serviço público prestado pelo Poder Público e o preço remunerar serviço público delegado a particular.
 - remunerar poder de polícia e o preço remunerar serviço público indivisível.

Economia

46. Com relação às funções do governo na economia, é correto afirmar que
- o instrumento mais indicado para que o governo cumpra sua função estabilizadora é a adoção de uma taxa de juros real fixa e negativa.
 - quando o governo utiliza recursos provenientes da arrecadação tributária para financiar o fornecimento de bens meritórios, tais como educação e saúde, está executando sua função alocativa, pois deixar que o mercado determine o preço desses bens pode levar à exclusão de grande parcela da população do seu consumo.
 - o processo de industrialização com base em empresas estatais vivenciado pelo Brasil, em diversas fases de sua história econômica, foi a confirmação de que o governo não dispõe de qualquer instrumento para executar sua função alocativa.
 - para que o governo possa cumprir adequadamente sua função estabilizadora, necessariamente terá de abrir mão das funções alocativa e distributiva, levando o país a perpetuar desigualdades regionais e setoriais.
 - o cumprimento adequado das funções alocativa, distributiva e estabilizadora do governo implica necessariamente a tolerância de déficits gêmeos: no orçamento e no balanço de pagamentos, significando, consequentemente, inflação e endividamento externo.

47. Considere as assertivas abaixo.
- Em geral os bens privados têm custo marginal de produção inferior ao dos bens públicos.
 - Os bens semipúblicos devem ser produzidos pelo estado porque geram externalidades negativas para a sociedade e, portanto, não despertam interesse para a iniciativa privada.
 - A característica de não rivalidade dos bens públicos diz respeito ao custo marginal zero para a sua produção para um consumidor adicional.
 - Os bens semipúblicos possuem custo marginal de produção positivo, motivo pelo qual alguns consumidores podem ser excluídos de seu consumo.

Está correto o que se afirma APENAS em

- I e II.
- I e III.
- II e III.
- II e IV.
- III e IV.

48. Em um determinado país, o PNB é superior ao PIB, ambos medidos a preços de mercado, quando
- a renda líquida dos fatores externos de produção é positiva.
 - a renda líquida dos fatores externos de produção é negativa.
 - o saldo da balança comercial é positivo.
 - a variação das reservas internacionais é positiva.
 - o saldo da balança comercial é negativo.

49. É correto afirmar que o Sistema de Contas Nacionais do Brasil
- não permite o cálculo de estatísticas como PIB e PNB.
 - demonstra na Conta Corrente do Governo apenas os investimentos do setor público.
 - é composto por cinco grupos de contas.
 - registra apenas transações domésticas.
 - é calculado e divulgado pelo IBGE.

50. A tabela a seguir mostra a evolução do saldo da Balança Comercial brasileira no período de 1994 a 2008:

Ano	Balança Comercial (FOB) (US\$ milhões)
1994	+10.466
1995	-3.466
1996	-5.599
1997	-6.753
1998	-6.575
1999	-1.199
2000	-698
2001	+2.650
2002	+13.121
2003	+24.794
2004	+33.641
2005	+44.703
2006	+46.457
2007	+40.032
2008	+24.746

A esse respeito é correto afirmar que

- o déficit comercial observado no período do primeiro mandato do presidente Fernando Henrique Cardoso é consequência da sobrevalorização do real frente ao dólar americano.
- não há relação entre o saldo comercial e a taxa de câmbio, posto que em 1999 houve déficit comercial, apesar da maxidesvalorização do real frente ao dólar americano.
- como o saldo comercial no governo Luiz Inácio Lula da Silva tem se mostrado positivo, conclui-se que o governo obteve *superávits* em suas contas.
- os expressivos *superávits* comerciais observados entre 2003 e 2007 são explicados, em grande medida, pela retração das importações brasileiras, dado que já havia se encerrado o ciclo de substituição de importações.
- os dados confirmam que a elasticidade-juros do saldo comercial do país é positiva e elevada.



51. Considere a oferta de moeda dada pelo agregado monetário M1. Constitui operação que ocasiona "destruição" de moeda
- (A) uma instituição financeira comprar ações de sua emissão que se encontram em poder do público.
- (B) o governo comprar títulos públicos que se encontram em poder do público ou das instituições financeiras.
- (C) clientes de uma instituição financeira sacarem recursos, em moeda corrente, de suas contas de depósito à vista.
- (D) clientes de uma instituição financeira depositarem recursos, em moeda corrente, em suas contas de depósito à vista.
- (E) clientes de uma instituição financeira transferirem recursos de sua conta de depósito à vista para sua conta de poupança.

52. A tabela a seguir mostra a evolução da dívida interna líquida total do setor público brasileiro como porcentagem do PIB, medida no último mês de cada ano, no período de 1994 a 2008:

Período	%
dez/94	21,32%
dez/95	22,86%
dez/96	27,11%
dez/97	27,85%
dez/98	33,17%
dez/99	35,15%
dez/00	36,54%
dez/01	38,85%
dez/02	37,48%
dez/03	41,66%
dez/04	40,17%
dez/05	44,14%
dez/06	46,64%
dez/07	49,84%
dez/08	47,98%

Constata-se clara trajetória de crescimento do endividamento interno do setor público brasileiro, o qual decorre

- (A) dos crescentes *déficits* primários, principalmente dos governos estaduais.
- (B) da política de desoneração tributária, notadamente no que diz respeito aos impostos incidentes sobre a renda e o patrimônio.
- (C) da execução de inúmeros projetos de investimento em infraestrutura, financiados diretamente pelo endividamento de empresas estatais.
- (D) da adoção de uma política monetária restritiva, com a manutenção de juros reais elevados, aumentando o custo da dívida pública.
- (E) do aumento do risco do governo brasileiro, já que os investidores avaliam que seu endividamento está muito elevado para sua capacidade de pagamento, alimentando um círculo vicioso.

53. Sobre uma economia fechada, é correto afirmar:

- (A) Se a economia estiver operando próxima ao nível de pleno emprego, uma elevação dos impostos indiretos tende a produzir inflação.
- (B) Se a demanda de moeda for perfeitamente elástica a juros, então a política monetária é a mais eficaz para elevar o nível de emprego e renda da economia.
- (C) A alteração da propensão marginal a consumir ao longo do tempo não tem qualquer efeito sobre o nível de emprego e renda da economia.
- (D) A venda de títulos públicos pelo Banco Central tende a reduzir o produto da economia porque torna alguns investimentos na atividade produtiva menos atraentes que aplicações financeiras.
- (E) Para que o governo determine a taxa de juros vigente na economia basta definir qual será o volume de seus gastos correntes.

54. Suponha a imposição de um imposto sobre as vendas de um bem comercializado em um mercado em concorrência perfeita. A arrecadação tributária gerada por esse imposto será

- (A) inferior à soma da perda do excedente do consumidor com a perda do excedente do produtor.
- (B) igual à perda de excedente do produtor.
- (C) igual à soma da perda do excedente do consumidor com a perda do excedente do produtor.
- (D) superior à soma da perda do excedente do consumidor com a perda do excedente do produtor.
- (E) igual à perda de excedente do consumidor.

55. Sobre os tributos de competência estadual, é correto afirmar que

- (A) o ICMS respeita o princípio da progressividade.
- (B) o ICMS é um imposto regressivo, já que suas alíquotas são fixas, independentemente da renda de cada contribuinte.
- (C) a cobrança do IPVA leva em conta os princípios da seletividade e da essencialidade.
- (D) o Imposto de Transmissão de Bens *Causa Mortis* é um imposto regressivo.
- (E) se o IPVA e o Imposto de Transmissão de Bens *Causa Mortis* tivessem alíquotas específicas, seriam mais justos do ponto de vista do princípio da progressividade.



56. Considere as assertivas abaixo.

- I. O Princípio da Universalidade do Orçamento é aquele segundo o qual a lei orçamentária deve compreender todas as receitas e todas as despesas pelos seus totais.
- II. Ciclo Orçamentário é o período compreendido entre o início e o fim da execução do orçamento.
- III. A Lei Orçamentária Anual (LOA) contém a discriminação da receita e da despesa pública, de forma a evidenciar a política econômica financeira e o programa de trabalho do governo, obedecidos os princípios de unidade, universalidade e anualidade.
- IV. O Orçamento Programa tem como principais características a análise, revisão e avaliação de todas as despesas propostas e não apenas das solicitações que ultrapassam o nível de gasto já existente; assim sendo, todos os programas devem ser justificados cada vez que se inicia um novo ciclo orçamentário.

Está correto o que se afirma APENAS em

- (A) I e II.
- (B) I e III.
- (C) I e IV.
- (D) II e IV.
- (E) III e IV.

57. Considere que uma empresa apresenta em 2009 a estrutura de balanço a seguir (valores em \$ milhões).

Ativo		Passivo	
Caixa	1.000	Contas a Pagar	800
Estoques	200	Empréstimos de Curto Prazo	500
Contas a Receber	800	Financiamentos de Longo Prazo	2.000
Imóveis	5.000	Capital Social	3.700
Total	7.000	Total	7.000

Com base nas informações, é correto afirmar que o Capital Circulante Líquido dessa empresa é de

- (A) + \$ 200 milhões.
- (B) - \$ 200 milhões.
- (C) + \$ 700 milhões.
- (D) - \$ 1.300 milhões.
- (E) + \$ 2.000 milhões.

58. Uma empresa compra todas as suas matérias-primas a prazo, pagando em um período médio de 30 dias a partir da data da aquisição. A venda dos produtos acabados também é feita integralmente a prazo, e o recebimento ocorre em um período médio de 60 dias. Considerando que, em média, são decorridos 85 dias entre o momento em que as matérias-primas são adquiridas e o momento da venda do produto acabado, é correto afirmar que o ciclo de caixa médio dessa empresa é de

- (A) 85 dias.
- (B) 90 dias.
- (C) 115 dias.
- (D) 145 dias.
- (E) 175 dias.

59. Um administrador que pretende aumentar a eficiência da administração de caixa da sua empresa deve implementar estratégias com o objetivo de

- I. reduzir o giro dos estoques.
- II. aumentar o giro do caixa.
- III. ampliar o prazo médio do seu Contas a Pagar.
- IV. reduzir o prazo médio do seu Contas a Receber.

Está correto o que se afirma APENAS em

- (A) I e IV.
- (B) I, III e IV.
- (C) II, III e IV.
- (D) II e IV.
- (E) III e IV.

60. O caixa mínimo operacional de uma empresa

- (A) deve considerar apenas os pagamentos programados para o período.
- (B) normalmente não contempla os pagamentos não programados.
- (C) não considera o montante dos pagamentos e recebimentos da empresa.
- (D) pode ser calculado dividindo-se os desembolsos totais anuais da empresa pelo seu giro de caixa.
- (E) implica custos de oportunidade superiores àqueles que a empresa teria caso fosse utilizada uma estratégia mais eficiente de gestão do seu capital de giro.

