



Concurso Público para provimento de cargos de
Agente Técnico Legislativo Especializado
Arquitetura

Nome do Candidato _____

Caderno de Prova 'H08', Tipo 001

Nº de Inscrição _____

MODELO

Nº do Caderno _____

MODELO1

Nº do Documento _____

0000000000000000

00001-0001-0001

ASSINATURA DO CANDIDATO _____

P R O V A

Conhecimentos Gerais
Conhecimentos Específicos
Discursiva - Redação

INSTRUÇÕES

- Verifique se este caderno:
 - corresponde a sua opção de cargo.
 - contém 60 questões, numeradas de 1 a 60.
 - contém a proposta e o espaço para o rascunho da redação.Caso contrário, reclame ao fiscal da sala um outro caderno.
Não serão aceitas reclamações posteriores.
- Para cada questão existe apenas UMA resposta certa.
- Você deve ler cuidadosamente cada uma das questões e escolher a resposta certa.
- Essa resposta deve ser marcada na FOLHA DE RESPOSTAS que você recebeu.

VOCÊ DEVE

- Procurar, na FOLHA DE RESPOSTAS, o número da questão que você está respondendo.
- Verificar no caderno de prova qual a letra (A,B,C,D,E) da resposta que você escolheu.
- Marcar essa letra na FOLHA DE RESPOSTAS, conforme o exemplo: (A) ● (C) (D) (E)
- Ler o que se pede na Prova Discursiva - Redação e utilizar, se necessário, o espaço para rascunho.

ATENÇÃO

- Marque as respostas primeiro a lápis e depois cubra com caneta esferográfica de tinta preta.
- Marque apenas uma letra para cada questão, mais de uma letra assinalada implicará anulação dessa questão.
- Responda a todas as questões.
- Não será permitida qualquer espécie de consulta, nem o uso de máquina calculadora.
- Você deverá transcrever a redação, a tinta, na folha apropriada. Os rascunhos não serão considerados em nenhuma hipótese.
- Você terá 4 horas e 30 minutos para responder a todas as questões, preencher a Folha de Respostas e fazer a Prova Discursiva - Redação (rascunho e transcrição).
- Ao término da prova devolva este caderno de prova ao aplicador, juntamente com sua Folha de Respostas e a folha de transcrição da Prova Discursiva - Redação.
- Proibida a divulgação ou impressão parcial ou total da presente prova. Direitos Reservados.

**CONHECIMENTOS GERAIS****Língua Portuguesa**

Atenção: As questões de números 1 a 10 referem-se ao texto seguinte.

Representatividade ética

Costuma-se repetir à exaustão, e com as conseqüências características do abuso de frases feitas e lugares-comuns, que as esferas do poder público são o reflexo direto das melhores qualidades e dos piores defeitos do povo do país. Na esteira dessa convicção geral, afirma-se que as casas legislativas brasileiras espelham fielmente os temperamentos e os interesses dos eleitores brasileiros. É o caso de se perguntar: mesmo que seja assim, deve ser assim? Pois uma vez aceita essa correspondência mecânica, ela acaba se tornando um oportuno álibi para quem deseja inocentar de plano a classe política, atribuindo seus deslizos a vocações disseminadas pela nação inteira... Perguntariam os cínicos se não seria o caso, então, de não mais delegar o poder apenas a uns poucos, mas buscar reparti-lo entre todos, numa grande e festiva anarquia, eliminando-se os intermediários. O velho e divertido Barão de Itararé já reivindicava, com a acidez típica de seu humor: "Restaure-se a moralidade, ou então nos locupletemos todos!".

As casas legislativas, cujos membros são todos eleitos pelo voto direto, não podem ser vistas como uma síntese cristalizada da índole de toda uma sociedade, incluindo-se aí as perversões, os interesses escusos, as distorções de valor. A chancela da representatividade, que legitima os legisladores, não os autoriza em hipótese alguma a duplicar os vícios sociais; de fato, tal representação deve ser considerada, entre outras coisas, como um compromisso firmado para a eliminação dessas mazelas. O poder conferido aos legisladores deriva, obviamente, das postulações positivas e construtivas de uma determinada ordem social, que se pretende cada vez mais justa e equilibrada.

Combater a circulação dessas frases feitas e lugares-comuns que pretendem abonar situações injuriosas é uma forma de combater a estagnação crítica – essa oportunista aliada dos que maliciosamente se agarram ao fatalismo das "fraquezas humanas" para tentar justificar os desvios de conduta do homem público. Entre as tarefas do legislador, está a de fazer acreditar que nenhuma sociedade está condenada a ser uma comprovação de teses derrotistas.

(Demétrio Saraiva, inédito)

1. Pareceu necessário, ao autor, empregar o adjetivo **ética**, no título do texto, porque o conceito de **representatividade** costuma ser
- (A) utilizado como um valor, em princípio, absoluto, não se prestando a justificar interesses escusos.
 - (B) lembrado em seu valor relativo, pois a tarefa legislativa é mais alta do que a de representar os anseios públicos.
 - (C) maliciosamente utilizado por quem dele se vale como abono social para a prática de atos inescrupulosos.
 - (D) referido como um desses valores que, historicamente, vão mudando de sentido de acordo com a época.
 - (E) ingenuamente tomado como consensual, já que há muitas dúvidas quanto às tarefas que cabem ao legislador.

2. Atente para as seguintes afirmações:

- I. No 1º parágrafo, a pergunta dos cínicos e a frase do Barão de Itararé consideram a possibilidade da universalização de vantagens inescrupulosamente obtidas.
- II. No 2º parágrafo, o autor expressa sua convicção de que é fatal, na esfera do poder legislativo, a disseminação das mesmas mazelas que afetam o conjunto da sociedade.
- III. No 3º parágrafo, o combate aos lugares-comuns e às frases feitas é considerado um recurso válido para quem considera banal a disseminação dos vícios sociais.

Em relação ao texto, está correto APENAS o que se afirma em

- (A) I.
- (B) II.
- (C) III.
- (D) I e II.
- (E) II e III.

3. Considerando-se o contexto, traduz-se adequadamente o sentido de um segmento em:

- (A) são o reflexo direto (1º parágrafo) = constituem a condicionante básica.
- (B) Na esteira dessa convicção (1º parágrafo) = em que pese a tal certeza.
- (C) síntese cristalizada (2º parágrafo) = tópico transparente.
- (D) postulações positivas (2º parágrafo) = demandas afirmativas.
- (E) abonar situações injuriosas (3º parágrafo) = retificar ações caluniosas.

4. O velho e divertido Barão de Itararé já reivindicava (...): "Restaure-se a moralidade, ou então nos locupletemos todos!".

Transpondo-se adequadamente o trecho acima para o discurso indireto, ele ficará: **O velho e divertido Barão de Itararé já reivindicava que**

- (A) ou bem se restaurasse a moralidade, senão nos locupletaríamos todos.
- (B) fosse restaurada a moralidade, ou então que nos locupletássemos todos.
- (C) seja restaurada a moralidade, ou todos nos locupletávamos.
- (D) seria restaurada a moralidade, caso contrário nos locupletássemos.
- (E) a moralidade seja restaurada, quando não venhamos a nos locupletar.



5. As normas de concordância verbal estão plenamente observadas na frase:
- (A) Há frases que se repete à exaustão e que, exatamente por isso, passam a soar como se constituíssem cada uma delas uma verdade incontestável.
- (B) Frases sempre haverão que, à força de se repetirem ao longo do tempo, acabam sendo tomadas como verdades absolutas.
- (C) Quando a muitas pessoas interessam dar crédito a frases feitas e lugares-comuns, há o risco de se cristalizar falsos juízos.
- (D) O hábito da repetição mecânica de frases feitas e lugares-comuns acabam por nos conduzirem à fixação de muitos preconceitos.
- (E) Cabe aos indivíduos mais conscientes combater o chavão e o lugar-comum, para que não se percam de vista os legítimos valores sociais.
-
6. *As casas legislativas, cujos membros são todos eleitos pelo voto direto, não podem ser vistas como uma síntese cristalizada da índole de toda uma sociedade (...).*
- Considerando-se aspectos de construção da frase acima, é correto afirmar que
- (A) o segmento *cujos membros são todos eleitos* pode ser adequadamente substituído por *em cujas os membros são todos eleitos*.
- (B) a eliminação das duas vírgulas em nada alteraria o sentido veiculado pela frase.
- (C) a transposição para a voz ativa do segmento *não podem ser vistas* resultará na forma *não se veem*.
- (D) o segmento *como uma síntese* pode ser adequadamente substituído por *tal uma síntese*.
- (E) o segmento *de toda uma sociedade* está empregado no sentido de *qualquer sociedade*.
-
7. Uma nova e correta redação da frase do Barão de Itararé, citada no texto, que preserva o sentido original é:
- (A) Nos locupletemos todos, quando se restaurar a moralidade.
- (B) Locupletemo-nos todos, a menos que se restaure a moralidade.
- (C) Venhamos a nos locupletar, conquanto se restaura a moralidade.
- (D) Que todos locupletemo-nos, ou então restaure-se a moralidade.
- (E) Quando todos nos locupletamos, escusado é restaurar a moralidade.
-
8. *A chancela da representatividade, que legitima os legisladores, não os autoriza em hipótese alguma a duplicar os vícios sociais (...).*
- Nessa frase, são exemplos de uma mesma função sintática os termos
- (A) *os legisladores e os vícios sociais*.
- (B) *A chancela e os legisladores*.
- (C) *da representatividade e autoriza*.
- (D) *em hipótese alguma e da representatividade*.
- (E) *A chancela e os vícios sociais*.
-
9. Está clara e correta a redação deste livre comentário sobre o texto:
- (A) Imagina-se que o povo espera dos legisladores uma representação de seus valores essenciais, pois quanto a isso é que se galga o poder.
- (B) O Barão de Itararé ficou sendo um signo do anedotário nacional, tanto assim que em suas frases de efeito resistem a perdurar por gerações.
- (C) Os lugares-comuns constituem expressões do senso comum, em cuja prática muitos hábitos se propagam e muitos preconceitos se consolidam.
- (D) Uma frase-feita, é com frequência, mais que um vício de linguagem, sendo uma acomodação da consciência que se dispensa a criticar.
- (E) Os inescrupulosos costumam atribuir aos demais cidadãos o epíteto de fraquezas humanas, quando eles próprios é que costumam envergá-la.
-
10. Quanto à flexão e à correlação de tempos e modos, estão corretas as formas verbais da frase:
- (A) Não constitui desdouro valer-se de uma frase feita, a menos que se pretendesse que ela venha a expressar um pensamento original.
- (B) Se os valores antigos virem a se sobrepor aos novos, a sociedade passaria a apoiar-se em juízos anacrônicos e hábitos desfibrados.
- (C) Dizia o Barão de Itararé que, se ninguém cuidar da moralidade, não haveria razão para que todos não obtessem amplas vantagens.
- (D) Para que uma sociedade se cristalice e se estaquigne, basta que seus valores tivessem chegado à triste consolidação dos lugares-comuns.
- (E) Não conviria a ninguém valer-se de um cargo público para auferir vantagens pessoais, houvesse no horizonte a certeza de uma sanção.



Atenção: As questões de números 11 a 15 referem-se ao texto seguinte.

Espaço e tempo modernos

Nota-se nos romances mais representativos do século XX uma modificação análoga à que sucedeu com a pintura moderna, modificação que parece ser essencial à estrutura do modernismo. À eliminação do espaço ou da ilusão do espaço, na pintura, parece corresponder, no romance, a da sucessão temporal. A cronologia e a continuidade temporal foram abaladas, "os relógios foram destruídos". O romance moderno nasceu no momento em que Proust, Joyce e Gide começam a desfazer a ordem cronológica, fundindo passado, presente e futuro, fazendo prevalecer o princípio da simultaneidade sobre o da sucessão temporal.

A visão de uma realidade mais profunda, mais real que a do senso comum, é assim incorporada à forma total da obra de arte. O homem já não vive "no tempo", ele passa a "ser tempo", ou seja, a carregar dentro de si a dimensão de um tempo que não apenas flui, mas que problematiza a si mesmo.

(Adaptado de Anatol Rosenfeld. **Texto/contexto**)

11. Atente para as seguintes afirmações:

- I. O que há em comum entre a pintura e o romance está num novo tipo de consciência do tempo, pela qual se abole a sucessão de uma cronologia convencional.
- II. Nos romances de Proust, Joyce e Gide, a expressão do tempo começou a não mais corresponder à do senso comum, tornando-se mais complexa e mais consciente de si mesma.
- III. Deve-se entender com a expressão "os relógios foram destruídos" que, na modernidade, a passagem do tempo deixou de ter qualquer relevância.

Em relação ao texto, está correto o que se afirma em

- (A) I, II e III.
- (B) I e II, apenas.
- (C) I e III, apenas.
- (D) II e III, apenas.
- (E) II, apenas.

12. A seguinte frase apresenta redação clara e correta, sendo coerente com o sentido geral do texto:

- (A) Se na pintura se aboliu o espaço realista, no romance também se fraudou o tempo em sua passagem, tornando-o mais complexo.
- (B) Vários escritores da modernidade deveram-na à eliminação da passagem do tempo, substituindo-o pela simultaneidade.
- (C) Na obra de arte moderna, o tempo não é tomado como um simples e constante fluir, mas como uma dimensão complexa do próprio ser.
- (D) Analogamente ao que sucedeu com a pintura e o espaço, o romance e o tempo passaram por uma evolução em cuja se problematizaram.
- (E) Nossos sentidos do senso comum passaram a ter que se aplicar, na pintura, a um novo espaço, assim como o novo tempo no romance.

13. O senso comum vê o tempo apenas como um constante fluir, não distingue o tempo como um fenômeno complexo, nem considera o tempo como uma realidade interior; muitos chegam mesmo a confundir o tempo com os ponteiros de um relógio.

Evitam-se as viciosas repetições da frase acima substituindo-se os elementos sublinhados, na ordem dada, por:

- (A) lhe distingue - lhe considera - confundi-lo
- (B) o distingue - o considera - confundi-lo
- (C) o distingue - o considera - confundir-lhe
- (D) distingue-o - considera-o - lhe confundir
- (E) distingue-o - lhe considera - confundir-lhe

14. Formaram-se pelo processo de derivação sufixal as palavras

- (A) *realidade e temporal.*
- (B) *representativos e espaço.*
- (C) *visão e momento.*
- (D) *cronologia e análoga.*
- (E) *relógios e tempo.*

15. Considerando-se o contexto, nos segmentos análoga à que sucedeu com a pintura moderna (1^o parágrafo) e incorporada à forma total da obra de arte (2^o parágrafo), não haverá prejuízo para a correção caso se substituam os elementos sublinhados, respectivamente, por

- (A) *implícita com a que e adstrita pela forma.*
- (B) *ao par da que e introduzida à forma.*
- (C) *aproximativa pela que e assimilada diante da forma.*
- (D) *à semelhança da que e integrada na forma.*
- (E) *próxima com a que e absorta pela forma.*

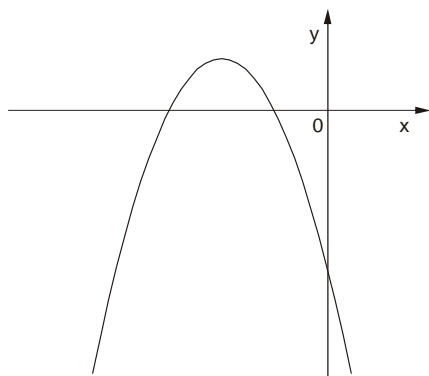
Matemática

16. Numa pesquisa respondida por todos os funcionários de uma empresa, 75% declararam praticar exercícios físicos regularmente, 68% disseram que fazem todos os exames de rotina recomendados pelos médicos e 17% informaram que não possuem nenhum dos dois hábitos. Em relação ao total, os funcionários desta empresa que afirmaram que praticam exercícios físicos regularmente e fazem todos os exames de rotina recomendados pelos médicos representam

- (A) 43%
- (B) 60%
- (C) 68%
- (D) 83%
- (E) 100%



17. O gráfico a seguir representa a função f , de domínio real, dada pela lei $f(x) = ax^2 + bx + c$.



Sabendo que a , b e c são constantes, é correto concluir que

- (A) $a < 0$, $b < 0$ e $c < 0$
- (B) $a < 0$, $b < 0$ e $c > 0$
- (C) $a < 0$, $b > 0$ e $c < 0$
- (D) $a < 0$, $b > 0$ e $c > 0$
- (E) $a > 0$, $b < 0$ e $c < 0$

18. Ana Maria decidiu preparar uma torta cuja receita indicava 200 gramas de chocolate em barra. Em sua dispensa, havia uma barra de 350 gramas, mas ela não dispunha de uma balança para pesar a quantidade necessária. Então, ela decidiu dividir a barra em partes iguais e pegar a quantidade de partes que correspondessem a 200 gramas. Dentre os esquemas abaixo, em que os retângulos escuros correspondem às partes da barra de chocolate usadas por Ana Maria, aquele que representa os 200 gramas pedidos na receita é

(A)

(B)

(C)

(D)

(E)

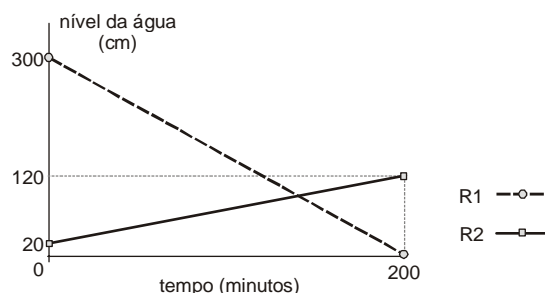
19. A tabela a seguir mostra a distribuição das notas dos alunos de uma classe numa prova constituída de dez testes de múltipla escolha, cada um valendo 1 ponto.

Nota	Quantidade de alunos
3	1
4	5
5	???
6	11
7	8
8	4
9	2

Se a média da classe nesta prova foi 6, então o número de alunos que tiraram 5 é igual a

- (A) 5
- (B) 6
- (C) 7
- (D) 8
- (E) 9

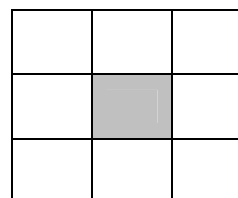
20. Toda a água existente num reservatório R_1 será transferida para outro reservatório R_2 , para que sejam feitas as manutenções necessárias. O gráfico a seguir representa o nível de água em cada reservatório em função do tempo, desde o início do processo.



Os níveis de água nos dois reservatórios ficaram iguais, após iniciado o processo, no tempo de

- (A) 1 hora e 40 minutos.
- (B) 1 hora e 50 minutos.
- (C) 2 horas.
- (D) 2 horas e 10 minutos.
- (E) 2 horas e 20 minutos.

21. Os nove primeiros números ímpares positivos deverão ser distribuídos pelas nove células do quadrado abaixo, de forma que a soma dos números de qualquer linha, qualquer coluna e qualquer diagonal seja sempre S (em cada célula deverá ser colocado um número diferente).

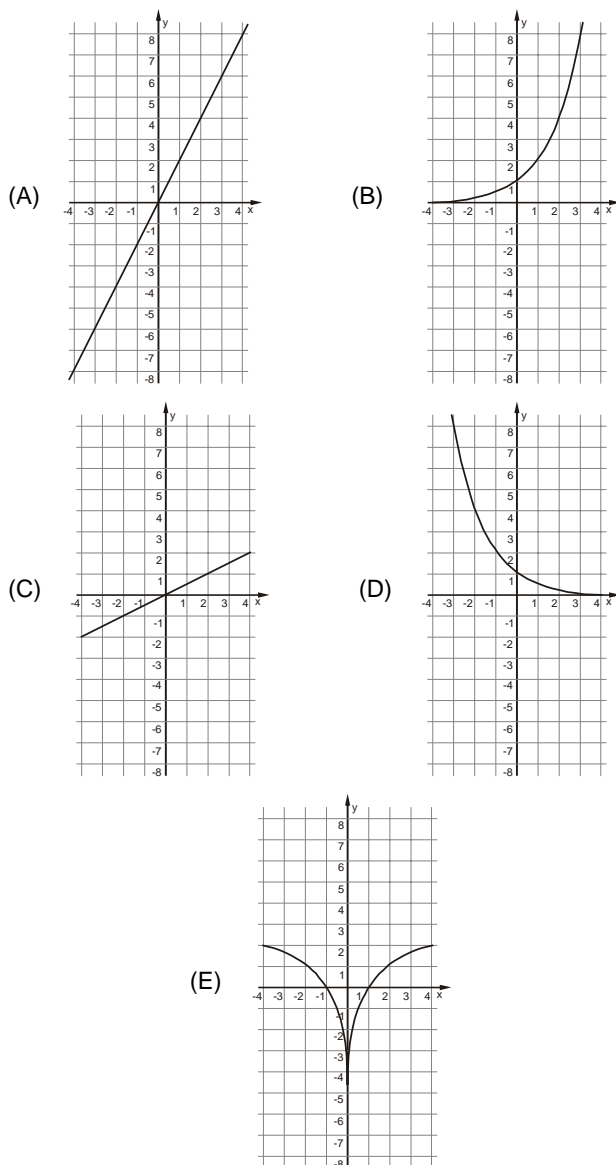


Nessas condições, o número que será colocado na célula escura e o valor de S são, respectivamente,

- (A) 5 e 15
- (B) 9 e 15
- (C) 5 e 27
- (D) 9 e 27
- (E) 15 e 33



22. Uma variável real y depende de uma variável real x de forma que, sempre que x aumenta 4 unidades, o valor de y aumenta 2 unidades. Dentre os gráficos abaixo, o único que pode representar a relação de dependência dessas duas variáveis é



23. Durante uma sessão no plenário da Assembleia Legislativa, o presidente da mesa fez a seguinte declaração, dirigindo-se às galerias da casa:

“Se as manifestações desrespeitosas não forem interrompidas, então eu não darei início à votação”.

Esta declaração é logicamente equivalente à afirmação

- (A) se o presidente da mesa deu início à votação, então as manifestações desrespeitosas foram interrompidas.
- (B) se o presidente da mesa não deu início à votação, então as manifestações desrespeitosas não foram interrompidas.
- (C) se as manifestações desrespeitosas forem interrompidas, então o presidente da mesa dará início à votação.
- (D) se as manifestações desrespeitosas continuarem, então o presidente da mesa começará a votação.
- (E) se as manifestações desrespeitosas não continuarem, então o presidente da mesa não começará a votação.

24. Uma compra de R\$ 164,00 será paga em duas parcelas, sendo a primeira à vista e a segunda um mês após a compra. A loja cobra um acréscimo de 5% por mês sobre o saldo devedor. Nessas condições, para que as duas parcelas sejam iguais, o valor de cada uma deverá ser

- (A) R\$ 82,00
- (B) R\$ 84,00
- (C) R\$ 84,05
- (D) R\$ 85,05
- (E) R\$ 86,10

25. Os 63 novos contratados para o cargo de agente técnico serão alocados em 21 salas atualmente vazias no prédio da Assembleia Legislativa. Cada sala terá pelo menos um agente e todo agente ficará em uma única sala. Nestas condições, pode-se concluir que, necessariamente,

- (A) haverá três agentes em cada sala.
- (B) não haverá salas com quatro agentes.
- (C) poderá haver uma sala com 50 agentes.
- (D) haverá salas com um único agente.
- (E) haverá pelo menos uma sala com três ou mais agentes.

Noções de Informática

26. O espaçamento entre as linhas de um parágrafo do MS Word, aumentado em 100% a partir do espaçamento simples, é definido apenas pela opção

- (A) Exatamente = 2 ou Duplo.
- (B) Múltiplos = 2 ou Duplo.
- (C) Múltiplos = 2 ou Exatamente = 2.
- (D) Pelo menos = 2 ou Duplo.
- (E) Duplo.

27. Para repetir uma linha de cabeçalho de uma tabela no início de cada página do MS Word, deve-se, na janela “Propriedades da tabela”, assinalar a referida opção na guia

- (A) Tabela.
- (B) Página.
- (C) Linha.
- (D) Cabeçalho.
- (E) Dividir tabela.

28. Sobre cabeçalhos e rodapés aplicados no MS Word, considere:

- I. Em um documento com seções é possível inserir, alterar e remover diferentes cabeçalhos e rodapés para cada seção.
- II. Em um documento é possível inserir um cabeçalho ou rodapé para páginas ímpares e um cabeçalho ou rodapé diferente para páginas pares.
- III. Os cabeçalhos e rodapés podem ser removidos da primeira página de um documento.

Está correto o que se afirma em

- (A) I, apenas.
- (B) I, II e III.
- (C) I e III, apenas.
- (D) II e III, apenas.
- (E) III, apenas.



<p>29. Assinalar "Quebrar texto automaticamente" em Formatar Células de uma planilha MS Excel indica a possibilidade da quebra do texto em várias linhas, cujo número de linhas dentro da célula depende da</p> <p>(A) largura da coluna, apenas.</p> <p>(B) mesclagem da célula, apenas.</p> <p>(C) largura da coluna e da mesclagem da célula, apenas.</p> <p>(D) largura da coluna e do comprimento do conteúdo da célula, apenas.</p> <p>(E) largura da coluna, do comprimento do conteúdo da célula e da mesclagem da célula.</p>	<p>32. Os tratados e convenções internacionais sobre direitos humanos que forem aprovados, em cada Casa do Congresso Nacional, em</p> <p>(A) dois turnos, por maioria absoluta dos votos dos respectivos membros, serão equivalentes às Leis Complementares.</p> <p>(B) dois turnos, por maioria absoluta dos votos dos respectivos membros, serão equivalentes às emendas constitucionais.</p> <p>(C) turno único, por três quintos dos votos dos respectivos membros, serão equivalentes às Leis Complementares.</p> <p>(D) dois turnos, por três quintos dos votos dos respectivos membros, serão equivalentes às emendas constitucionais.</p> <p>(E) turno único, por dois terços dos votos dos respectivos membros, serão equivalentes às Leis Complementares.</p>
<p>30. Em uma classificação crescente, o MS Excel usa a ordem a seguir:</p> <p>(A) Células vazias, valores lógicos, textos, datas e números.</p> <p>(B) Células vazias, textos, valores lógicos, datas e números.</p> <p>(C) Números, valores lógicos, datas, textos e células vazias.</p> <p>(D) Números, datas, valores lógicos, textos e células vazias.</p> <p>(E) Números, datas, textos, valores lógicos e células vazias.</p>	<p>33. Compete à União, aos Estados e ao Distrito Federal legislar concorrentemente sobre</p> <p>(A) propaganda comercial.</p> <p>(B) assistência jurídica e defensoria pública.</p> <p>(C) serviço postal.</p> <p>(D) atividades nucleares de qualquer natureza.</p> <p>(E) jazidas, minas, outros recursos minerais e metalurgia.</p>
<p style="text-align: center;">Noções de Direito</p> <p>31. No que se refere à Organização do Poder Legislativo, de acordo com a Constituição do Estado de São Paulo, é correto afirmar:</p> <p>(A) Na sessão legislativa extraordinária, a Assembleia Legislativa somente deliberará sobre a matéria para a qual foi convocada, vedado o pagamento de parcela indenizatória de valor superior ao subsídio mensal.</p> <p>(B) No primeiro ano da legislatura, a Assembleia Legislativa reunir-se-á, da mesma forma, em sessões preparatórias, a partir de 15 de março, para a posse de seus membros e eleição da Mesa.</p> <p>(C) A convocação extraordinária da Assembleia Legislativa poderá ser feita por pelo menos dois terços dos membros da Assembleia Legislativa, ou pelo Governador, nos casos de urgência ou interesse público relevante.</p> <p>(D) A Assembleia Legislativa funcionará em sessões públicas, presentes pelo menos um quinto de seus membros, e, salvo disposição constitucional em contrário, as suas deliberações e de suas Comissões serão tomadas por maioria de votos, presente a maioria absoluta de seus membros.</p> <p>(E) Os membros da Mesa e seus substitutos serão eleitos para um mandato de dois anos, sendo possível uma única recondução para o mesmo cargo na eleição imediatamente subsequente.</p>	<p>34. Considere as seguintes assertivas sobre os direitos e garantias fundamentais:</p> <p>I. Constitui crime inafiançável e imprescritível a ação de grupos armados, civis ou militares, contra a ordem constitucional e o Estado Democrático.</p> <p>II. As entidades associativas, independentemente de expressa autorização, têm legitimidade para representar seus filiados judicial ou extrajudicialmente.</p> <p>III. A criação de cooperativas, na forma da lei, independe de autorização, mas está sujeita à interferência estatal em seu funcionamento.</p> <p>IV. A sucessão de bens de estrangeiros situados no País será regulada pela lei brasileira em benefício do cônjuge ou dos filhos brasileiros, sempre que não lhes seja mais favorável a lei pessoal do <i>de cuius</i>.</p> <p>De acordo com a Constituição Federal de 1988, está correto o que se afirma APENAS em</p> <p>(A) I, II e IV.</p> <p>(B) I e III.</p> <p>(C) I e IV.</p> <p>(D) II, III e IV.</p> <p>(E) III e IV.</p> <p>35. Compete exclusivamente à União, de acordo com a Constituição Federal de 1988,</p> <p>(A) preservar as florestas, a fauna e a flora.</p> <p>(B) fomentar a produção agropecuária e organizar o abastecimento alimentar.</p> <p>(C) proteger o meio ambiente e combater a poluição em qualquer de suas formas.</p> <p>(D) estabelecer e implantar política de educação para a segurança do trânsito.</p> <p>(E) estabelecer as áreas e as condições para o exercício da atividade de garimpagem, em forma associativa.</p>

**CONHECIMENTOS ESPECÍFICOS**

36. O Código de Obras e Edificações, Lei nº 11.228/92 da Prefeitura Municipal de São Paulo, estabelece que as dimensões e áreas apuradas no levantamento topográfico confrontadas com as constantes no documento de propriedade apresentado
- (A) podem apresentar divergências superiores a 5%, desde que a área real apurada seja inferior à área do título de propriedade e aos índices relativos à LPUOS (Legislação de Parcelamento, Uso e Ocupação do Solo) observados em relação aos dados constantes do título.
 - (B) não podem ter divergências superiores a 5%, ficando revogado o processo de emissão de Alvarás de Aprovação e Execução até a apresentação de escritura reti-ratificada.
 - (C) podem apresentar divergências superiores a 5%, para emissão dos Alvarás de Aprovação e de Execução, desde que condicionados à apresentação de escritura reti-ratificada para a emissão de Certificado de Conclusão.
 - (D) não podem apresentar divergências de qualquer ordem, para concessão de Alvará de Licença para Residências Unifamiliares.
 - (E) podem ter divergências superiores a 5% para emissão do Alvará de Aprovação, ficando a emissão do Alvará de Execução condicionada à apresentação de escritura reti-ratificada.
-
37. A percepção do ambiente se tornou um importante meio de análise utilizado por arquitetos e projetistas urbanos preocupados com a questão da comunicação do significado. Os princípios gerais da leitura da cidade por meio da semiologia urbana foram sintetizados também por Kevin Lynch. Ele
- (A) sugere um processo de leitura da cidade como texto, que aplica um modelo linguístico do significado derivado das relações estruturadas entre os objetos na cidade.
 - (B) elege cinco elementos: caminho, limite, bairro, nodo e marcos como aspectos orientadores que tornam a cidade mais legível e a fazem funcionar como lugar.
 - (C) trata a cidade como um objeto que nasce do trabalho humano e como uma representação dos valores culturais.
 - (D) diz que a identidade humana pressupõe a identidade do lugar, por isso é importante que o ambiente possua uma estrutura espacial que facilite a orientação e que seja constituída de objetos concretos de identificação.
 - (E) afirma que o propósito da arquitetura é fornecer um “ponto de apoio existencial” que propicie uma “orientação” no espaço e uma “identificação” com o caráter específico do lugar.
-
38. Existem diferentes métodos de locação, os quais variam em função do tipo e da extensão da edificação. É correto afirmar que em
- (A) um hospital de grande porte, com projeção horizontal extensa, executado em patamares, com estrutura pré-fabricada em terreno com desnível, utiliza-se procedimento misto (topográfico e manual) para locação e de cavaletes para demarcação.
 - (B) uma pequena obra residencial, em terreno plano, monobloco térreo, executada em alvenaria tradicional, utiliza-se, necessariamente, procedimento topográfico para locação e estacas para demarcação.
 - (C) um shopping center de grande envergadura, monobloco vertical, executado com estrutura pré-fabricada em terreno plano, utiliza-se procedimento misto (topográfico e manual) para locação e cavaletes para demarcação.
 - (D) um pavilhão para exposições, com projeção horizontal extensa, executado com estrutura pré-fabricada em terreno plano, utiliza-se procedimento topográfico para locação e cavaletes para demarcação.
 - (E) um posto de gasolina, em terreno plano, executado com estrutura pré-fabricada, utiliza-se armação de madeira em volta da obra (gabarito) e linha e estaca para demarcação.
-
39. Em cidades de clima quente úmido, deve-se
- I. prever, nas edificações, aberturas suficientes para permitir a ventilação em horários do dia em que a temperatura externa estiver mais baixa que a interna.
 - II. proteger as aberturas das edificações da radiação solar direta, mas sem bloquear os ventos.
 - III. adotar partidos arquitetônicos que tenham grande inércia térmica.
 - IV. prever vegetação que funcione como barreira dos ventos e retenha naturalmente parte da poeira em suspensão no ar.
 - V. adotar partidos arquitetônicos com construções alongadas no sentido perpendicular ao vento dominante.
- Está correto o que se afirma APENAS em
- (A) I, II e V.
 - (B) I, II e IV.
 - (C) I, III e IV.
 - (D) II, III e V.
 - (E) III, IV e V.



40. Conforme a Lei nº 11.228/92 – Código de Obras e Edificações – COE/SP, as condições naturais de absorção das águas pluviais no lote deverão ser garantidas pela
- (A) utilização de piso drenante, cuja área efetivamente vazada corresponda a 10% da área do terreno.
- (B) reserva mínima de 10% da área não edificada livre de pavimentação com previsão de piso drenante.
- (C) reserva mínima de 15% da área do terreno livre de pavimentação ou construção de reservatório ligado a sistema de drenagem.
- (D) construção de reservatório, cuja área corresponda a 10% da área livre do terreno.
- (E) construção de reservatório, cujo volume de água captada e não drenada tenha seu despejo imediato no sistema público de águas pluviais.

41. De acordo com a NR 18 – Condições e meio ambiente de trabalho na indústria da construção (Ministério do Trabalho), as condições de um alojamento adequado ao número de trabalhadores estão corretamente expressas, no quadro abaixo, em:

Dados:

- Área mínima de 3,00 m² por módulo beliche / armário, incluindo a área de circulação.
- Área de ventilação de no mínimo 1/10 (um décimo) da área de piso.
- Pé-direito de 2,50 m para cama simples e de 3,00 m para beliche.

	Área mínima	Área de ventilação	Pé-direito	Nº de trabalhadores
A	114,0 m ²	11,40 m ²	3,00 m	38
B	60,0 m ²	6,0 m ²	2,50 m	40
C	54,0 m ²	5,4 m ²	3,00 m	36
D	156,0 m ²	16,5 m ²	2,50 m	104
E	195,0 m ²	19,25 m ²	3,00 m	65

42. Na escavação de solo de um terreno, o número de viagens para retirada de material está corretamente expresso, no quadro abaixo, em:

	Ep = (empolamento)	Capacidade do Caminhão	Material seco	Nº de viagens
A	1,15	6 m ³	360 m ³	70
B	1,59	4 m ³	580 m ³	228
C	1,50	8 m ³	640 m ³	132
D	1,25	6 m ³	480 m ³	100
E	1,32	6 m ³	850 m ³	178

43. MELHADO (2005) propõe a organização do processo de projeto, determinando as etapas e seus produtos correspondentes, conforme tabela abaixo.

ETAPA	PRODUTO	CONTEÚDO
A	1. Definições preliminares	Definição dos objetivos do edifício.
	2. Programa de necessidades	Conjunto de parâmetros e exigências.
B	3. Levantamento de dados	Informação e caracterização do solo.
	4. Estudo preliminar	Concepção e representação gráfica preliminar.
C	5. Anteprojeto	Representação intermediária da solução adotada para o projeto.
	6. Projeto legal	Apresentação de informações na forma padronizada para aprovação do projeto.
	7. Projeto básico ou pré-executivo	Elaborado no caso de contratações para licitação ou concorrência pública.
D	8. Projeto executivo	Representação final e completa das edificações e seu entorno.
	9. Projeto para produção	Conjunto de elementos para produção em obra.
E	10. Elaboração do plano de ataque da obra, simulação de soluções alternativas	Simulação das alternativas técnicas e econômicas propostas.
F	11. Projeto <i>as-built</i> (como construído)	Atualiza as informações contidas no projeto executivo que tenham sido modificadas.

As letras de A a F correspondem, respectivamente, às etapas denominadas

- (A) Idealização do produto; Desenvolvimento do produto; Formalização; Detalhamento; Planejamento para a execução e Entrega.
- (B) Desenvolvimento do produto; Idealização do produto; Formalização; Planejamento para a execução; Detalhamento e Entrega.
- (C) Idealização do produto; Formalização; Desenvolvimento do Produto; Planejamento para a execução; Entrega e Detalhamento.
- (D) Desenvolvimento do produto; Formalização; Idealização do produto; Planejamento para a execução; Detalhamento e Entrega.
- (E) Planejamento para a execução; Formalização; Desenvolvimento do produto; Detalhamento; Idealização do produto e Entrega.

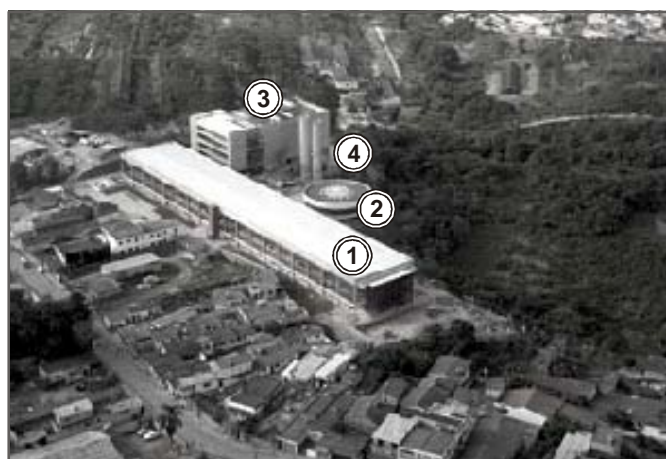


44. As escolas-parques CEUs – Centros Educacionais Unificados, projetadas pelos arquitetos Alexandre Delijaicov, André Takiya e Wanderley Ariza do Departamento de Edificações da Prefeitura de São Paulo (EDIF), agrupam o programa pedagógico em três conjuntos volumétricos: bloco didático (1), creche em forma circular (2) e bloco cultural e esportivo (3), mais as piscinas e a quadra poliesportiva externa (4).

Os três volumes possibilitam diferentes implantações, adaptando-se à topografia, dimensões e aspectos climáticos dos locais onde os equipamentos serão construídos.

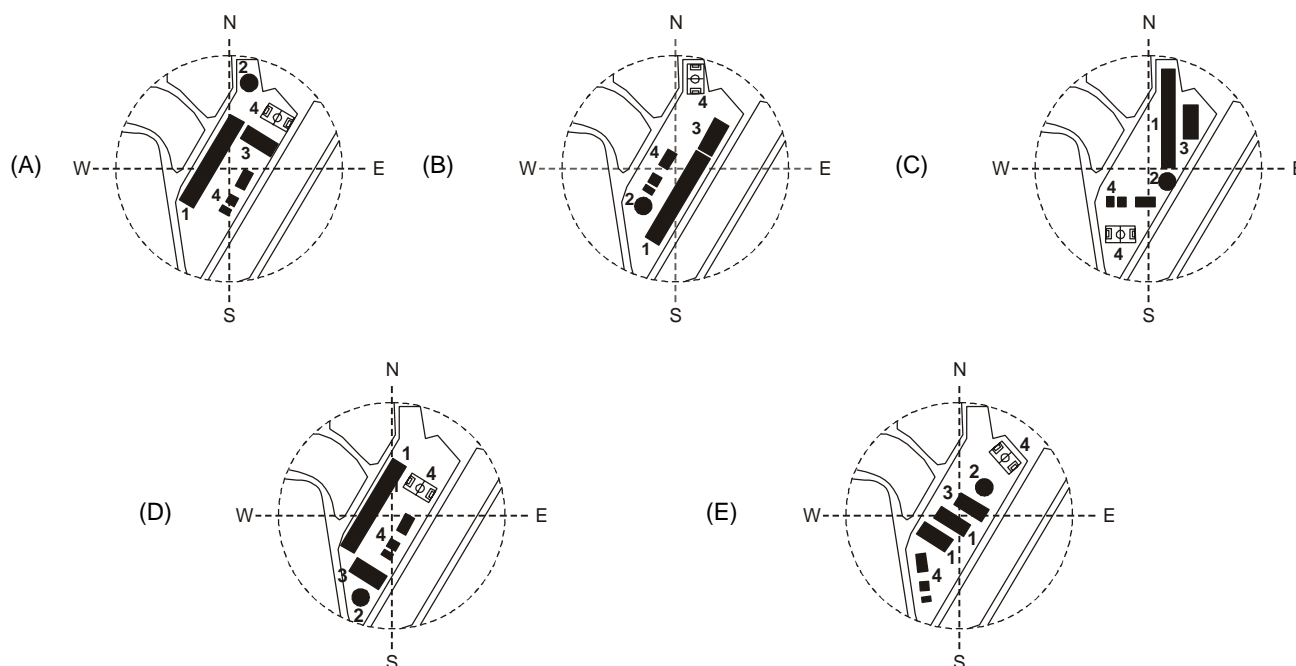


(Implantação CEU Jambeiro – Foto David Rego Jr)



(Implantação CEU Três Lagos – Foto David Rego Jr)

Das abaixo apresentadas, a implantação que favorece o uso mais efetivo das piscinas e da quadra poliesportiva externa (4) durante todas as estações do ano está expressa em:



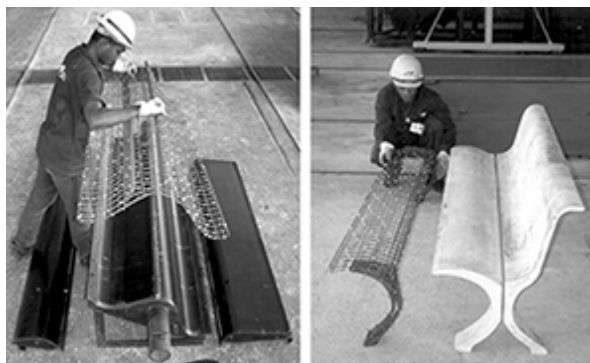


45. O arquiteto João Filgueiras Lima (Lelé) é responsável por significativas experiências, como a concepção da escola de Abadiânia (GO) e a criação do CIACs, da Fábrica de Escolas do Rio de Janeiro e dos Hospitais da Rede Sarah, entre outras.

Foto 1: Vista atual do hospital da Rede Sarah em Brasília, e a edificação original ao fundo



Foto 2: Banco com encosto, em argamassa armada, 1985

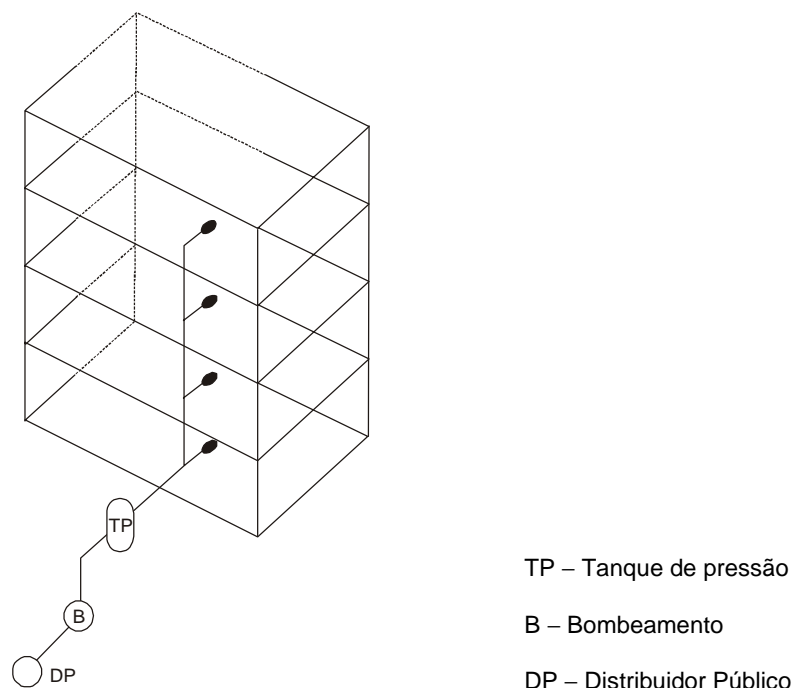


O excerto que contém uma síntese correta dos conceitos que norteiam a obra do arquiteto Lelé é:

- (A) Uma teoria de proporções foi por ele proposta. Forneceu descrições de como essa teoria materializou-se em seus projetos. Seus desenhos e projetos são, por esta razão, um fértil terreno para o estudo da Geometria na sua conexão com a Arquitetura. Afirmou que “A matemática é o magistral edifício imaginado pelo homem para compreender o Universo. Nela encontra-se o absoluto e o infinito, o apreensível e o não apreensível (...). Deixai-vos permanecer nele, maravilhados diante de tanta luz intensamente espalhada.”.
- (B) A funcionalidade dos edifícios é peculiar ao período de implantação, quando a sustentabilidade e a acessibilidade não tinham a força atual no vocabulário construtivo. A arquitetura exprime o limite do concreto armado, com o mínimo de exigência dos apoios e fundações. Sua preocupação fundamental está em conceber um elemento novo, que não se apropria de modelos habituais nos quais a arquitetura moderna se inspira, sem deixar a poética da surpresa e da emoção. Le Corbusier classifica a obra desse arquiteto como “magnífica de invenções, de coragem e de otimismo”.
- (C) As novas soluções construtivas proporcionadas pelo desenvolvimento tecnológico, os novos materiais e as novas possibilidades estruturais vinculados a uma produção industrial baseada na ideia da renovação estão a favor da construção do espaço que atende à essência humana, ideia que se constrói também em respeito à cultura, à memória e à história de cada lugar, e que, portanto, não pode ser transformada em uma arquitetura de efeito, um produto. No discurso do próprio arquiteto, “saber interpretar os novos sonhos e desejos do ser humano” deve ser a prerrogativa.
- (D) A busca é para encontrar o emblema brasileiro na arquitetura moderna, uma identidade regional dentro de um contexto repleto de signos importados que desprezou a brasilidade. Na perspectiva do regionalismo crítico, ele certa vez afirmou: “Cabe-nos agora recuperar todo esse tempo perdido, estendendo a mão ao mestre de obras sempre tão achincalhado, ao velho portuga” de 1910, porque – digam o que quiserem – foi ele quem guardou sozinho, a boa tradição.”
- (E) O processo metodológico deixa margem para a criatividade, de onde deriva uma abordagem empírica que se torna o próprio lastro do projeto. Explora a estrutura metálica e a argamassa armada de execução relativamente simples e custo limitado, para conformação de espaços funcionais, com conforto ambiental e acessibilidade para atendimento das necessidades do usuário. Para Giulio Carlo Argan, o arquiteto viabilizou a produção seriada num ambiente cultural ainda profundamente resistente à industrialização e à racionalização da construção.
-
46. Um produto deve ser analisado por todo seu ciclo de vida, desde a extração da matéria-prima, produção, distribuição, utilização e despejo. Nesse sentido, dos ciclos apresentados abaixo, o que oferece menor grau de risco laboral é a
- (A) fabricação de fibras, fios, cabos e filamentos contínuos artificiais e sintéticos.
- (B) extração e/ou beneficiamento de minerais não metálicos, como a gipsita.
- (C) extração e/ou beneficiamento de minerais metálicos, como o tungstênio.
- (D) extração e/ou beneficiamento de minérios não metálicos, como pedra, areia e argila.
- (E) fabricação de produtos de madeira, cortiça e material trançado, inclusive móveis.



47. Considere o esquema a seguir.



Quanto à classificação dos sistemas prediais de água fria, o esquema apresentado refere-se ao sistema indireto

- (A) RI-RS, composto de alimentador predial, válvula de boia, reservatório inferior, instalação elevatória, reservatório superior e rede de distribuição.
- (B) hidropneumático sem bombeamento, composto de alimentador predial, tanque de pressão e rede de distribuição e pressurização do tanque por meio de sistema de abastecimento.
- (C) hidropneumático com bombeamento, composto de alimentador predial, instalação elevatória, tanque de pressão e rede de distribuição e tanque pressurizado por meio da instalação elevatória.
- (D) com bombeamento, composto de alimentador predial equipado com válvula de boia, instalação elevatória, reservatório superior e rede de distribuição.
- (E) RS, composto de alimentador predial equipado com válvula e boia, reservatório superior e rede de distribuição.

48. De acordo com a ABNT NBR 9050/04 – “Acessibilidade a edificações, mobiliário, espaços e equipamentos urbanos”, entre segmentos de rampa devem ser previstos patamares com

- (A) inclinação transversal não superior a 2% em rampas internas e 3% em rampas externas.
- (B) dimensão transversal mínima de 1,20 m, sendo recomendável 1,50 m. Os patamares situados em área de circulação adjacente devem ter dimensões iguais à largura do patamar.
- (C) dimensão longitudinal mínima de 1,20 m, sendo recomendável 1,50 m. Os patamares situados em mudanças de direção devem ter dimensões iguais à largura da rampa.
- (D) inclinação longitudinal máxima de 2% em rampas internas e externas.
- (E) dimensão igual aos patamares situados em mudanças de direção, desde que não excedam a largura máxima da rampa de 1,20 m.



49. No século XX, foram criados planos urbanísticos e de desenho urbano de grande importância histórica.

Localidades	Idealizador e Plano urbanístico
A. Plano Geral para São Paulo	1. Ildefonso Cerdà – Com traçado radial subordinado ao ortogonal, sintetizado por grande retângulo localizado no espaço livre deixado entre a cidade medieval amuralhada e os povoados vizinhos e cortado por duas diagonais.
B. Plano Geral para Chandigarh	2. Le Corbusier – Projeto urbano com traçado determinado pelos edifícios-autopista que, segundo o autor, não alteram o tecido e a paisagem natural.
C. Plano de Intervenção para Barcelona	3. Georges Eugène Haussmann – Conceitos de embelezamento e salubridade nas novas ruas que conectam o tecido medieval à periferia, novos bairros e parques.
D. Plano para Paris	4. Francisco Saturnino de Brito – A questão urbana foi tratada pelo viés da higienização e do embelezamento, conduzidas pela racionalidade, técnica e economia.
E. Plano para o Rio de Janeiro	5. Le Corbusier – Cidade planejada na década de 1950. Largas avenidas; distritos autônomos e setor administrativo no final das avenidas.

Considerando o quadro acima, está correta a correspondência apresentada em

- (A) A4; B1; C2; D3 e E5.
- (B) A2; B5; C1; D3 e E4.
- (C) A3; B4; C5; D1 e E2.
- (D) A1; B2; C3; D5 e E4.
- (E) A5; B4; C1; D2 e E3.

50. Considere a Lei da Cidade Limpa, em vigor desde janeiro de 2007, que tem como objetivo eliminar a poluição visual em São Paulo, e o texto de Lucrecia D'Alessio Ferrara, a seguir.

O contexto urbano contribui para o significado da cidade e toda mudança do contexto implica alteração daquele significado. (...) Levantar em consideração o contexto urbano supõe selecionar e relacionar, em constantes remodelações, seus elementos constitutivos a fim de permitir que o usuário urbano seja capaz de apreender a cidade como unidade, como percepção global e contínua. (FERRARA, 1896:119)

É correto afirmar que

- (A) a publicidade de rua e seus signos são elementos constitutivos e, como tal, interferem no significado social e histórico de uma área.
- (B) a imagem do contexto urbano, sem interferências publicitárias, terá um único significante para todos.
- (C) a fluidez da propaganda de rua impõe um ritmo de renovação da paisagem urbana importante para a identificação espacial do usuário.
- (D) a qualidade estrutural que dá unidade ao ambiente urbano pode ser obtida também pela organização imagética.
- (E) a organização visual no contexto urbano torna o ambiente refratário à percepção do usuário.

51. A faixa elevada para travessia de pedestres tem sua utilização recomendada em determinadas situações e condições.

Considere:

- I. Travessias com fluxo de pedestres superior a 500 pedestres/hora.
- II. A faixa deve estar localizada apenas nas esquinas.
- III. Fluxo de veículos inferior a 100 veículos/hora.
- IV. Travessia em vias com largura inferior a 6,00 m.
- V. A declividade transversal máxima deve ser de 20%.

Está correto o que consta APENAS em

- (A) I, II e V.
- (B) I, II e III.
- (C) I, III e IV.
- (D) II, IV e V.
- (E) III, IV e V.



52. A Prefeitura de São Paulo sancionou a Lei de Concessão Urbanística, que vai permitir a recuperação de áreas urbanas deterioradas, desocupadas ou a serem requalificadas, com investimentos da iniciativa privada. A redefinição do papel das cidades em face do empreendedorismo como novo modelo de gestão urbana envolve os processos citados abaixo, EXCETO
- (A) “*Intelligentsia*”, que é construída ao evocar uma identidade territorial homogênea, que está presente em obras consideradas referenciais para a difusão do novo modelo de reestruturação urbana.
 - (B) “*City marketing*”, que se constitui na orientação da política urbana no atendimento das necessidades do consumidor, seja empresário, turista ou cidadão, com a construção de uma nova imagem para a cidade.
 - (C) “*Gentrificacion*”, que é o processo de expulsão dos antigos moradores, por meio da conversão e transformação da função de áreas e edifícios antigos, históricos ou não.
 - (D) “*Global cities*”, que é a ideia de competição entre cidades no quadro da reestruturação produtiva e de globalização.
 - (E) “*Laissez-faire*”, que representa um princípio, proposto por economistas mais liberais, que defende que o Estado deve interferir o menos possível na atividade econômica e deixar que os mecanismos de mercado funcionem livremente.

53. Considere, no quadro a seguir, os pioneiros do desenho moderno.

Idealizador	Alguns projetos
A. Adolf Loos	1. Fallingwater house (casa da cascata) ou casa Kaufmann, Sede do Museu Salomon R. Guggenheim, em Nova Iorque.
B. Walter Gropius	2. Moradia Steiner e a de Michael Platz, em Viena, e a residência Tzara, em Paris.
C. Peter Behrens	3. Fábrica de Turbinas AEG, em Henningsdorf, e a embaixada Alemã, em São Petersburgo.
D. Frank Lloyd Wright	4. Prédio da Bauhaus, em Dessau, e fundação da <i>Das Staatliche Bauhaus</i> (Casa Estatal da Construção).
E. Charles Rennie Mackintosh	5. Edifício da Willow Tea Rooms e da Escola de Arte, ambas em Glasgow.

O idealizador (coluna esquerda) e alguns de seus projetos (coluna direita) estão corretamente relacionados em

- (A) A3; B2; C5; D4 e E1.
 - (B) A2; B4; C3; D1 e E5.
 - (C) A1; B5; C4; D2 e E3.
 - (D) A5; B1; C3; D4 e E4.
 - (E) A4; B1; C5; D3 e E2.
54. A Região Metropolitana de São Paulo – RMSPP forma uma mancha urbana contínua, impermeabilizada, que ocasiona problemas de alocação de espaços para a destinação das águas precipitadas. No esforço de conter as enchentes, vários projetos urbanísticos e de infraestrutura foram feitos para o Rio Tietê. O “Plano Diretor de Macrodrenagem da Bacia Hidrográfica do Alto Tietê” (1998), em vigor, tem como principais ferramentas de controle:
- (A) construção de 3 grandes estações de tratamento na região metropolitana e outras pequenas para tratar 98% do esgoto.
 - (B) aumento da vazão do Tietê a partir da ampliação de sua calha, entre Penha e Edgard de Souza, e a construção de uma grande estação de esgoto.
 - (C) construção de interceptadores, coletores-tronco e finalização de estações de tratamento.
 - (D) aumento da vazão do Tietê a partir da ampliação de sua calha, da foz do Pinheiros até a barragem da Penha, e a construção de reservatórios de contenção (piscinões).
 - (E) direcionamento do esgoto à represa do rio das Pedras, após passar por quatro lagoas de estabilização, e a construção de reservatórios de contenção (piscinões).
55. Dentre as descrições de projetos de arborização urbana para a cidade de São Paulo, abaixo, apresenta consonância entre paisagismo, rede elétrica e suportes de sinalização a expressa em:
- (A) A rede elétrica e as placas de sinalização serão implantadas dentro das áreas verdes públicas, possibilitando que as calçadas permaneçam livres.
 - (B) A rede elétrica será implantada nas calçadas leste e sul. As árvores de grande porte serão plantadas nas calçadas oeste e norte. As placas de sinalização serão instaladas nas calçadas sem arborização com suporte de fixação tipo bandeira dupla.
 - (C) A rede elétrica será implantada nas calçadas laterais, o canteiro central será arborizado com espécies de médio e grande portes. As calçadas laterais terão árvores de pequeno porte, alternando com as placas de sinalização fixadas em suportes tipo coluna simples ou pórtico.
 - (D) A rede elétrica e as placas de sinalização fixadas em suportes tipo bandeira dupla ou pórtico serão implantadas no canteiro central, que será impermeabilizado. Nas calçadas laterais, árvores de pequeno e médio portes serão plantadas.
 - (E) A rede elétrica será implantada nas calçadas oeste e norte, e, sob elas, serão plantadas árvores de pequeno porte. As árvores de porte médio serão plantadas nas calçadas leste e sul. As placas de sinalização terão como suporte de fixação braço projetado nos postes de eletricidade, ou em bandeira simples.



56. Na avaliação técnico-funcional de um edifício residencial para proposta de *retrofit*, foram diagnosticados problemas de conforto térmico ocasionados pelas fachadas transparentes. Nesse caso, recomenda-se
- (A) aplicar sistema de fachadas ventiladas com a utilização de revestimentos não aderidos, fazendo uso da subestrutura existente para fixação das placas de rocha ou de cerâmicas extrudadas.
 - (B) substituir a caixilharia por vidros laminados estanques de melhor desempenho acústico e inserção de *brises* e *lightshelves* para impedir a radiação solar direta na fachada transparente.
 - (C) substituir a caixilharia com vidros laminados estanques de melhor desempenho acústico e providenciar fechamentos transitórios com cortinas e persianas.
 - (D) utilizar a subestrutura para fixação de envidraçamento estrutural e inserir persianas.
 - (E) utilizar a caixilharia existente para fixação de duas peles de vidro deixando uma cavidade entre elas.
-
57. Estimativas por analogia, simulações, diagramas de rede, diagramas de barras (*Gantt*) e *softwares* para programação de prazos PERT (*Program Evaluation and Review Technique*) e CPM (*Critical Path Method*) se referem as ferramentas e técnicas empregadas no processo de projeto para
- (A) melhoria.
 - (B) avaliação.
 - (C) retroalimentação.
 - (D) diagnóstico e recomendações.
 - (E) gestão de prazos.
-
58. O caderno de encargos deve conter
- (A) a descrição do projeto com as justificativas para as soluções adotadas, nos aspectos econômico, técnico e artístico.
 - (B) o detalhamento das instalações elétricas, telefônicas e hidrossanitárias, a fim de indicar a posição das tubulações elétricas e hidráulicas para conservação e manutenção do imóvel.
 - (C) a programação temporal da obra, as etapas e seus prazos, e os custos para execução, detalhando os aspectos físicos e financeiros.
 - (D) o conjunto de especificações técnicas, critérios, condições e procedimentos estabelecidos pelo contratante para a contratação, execução, fiscalização e controle dos serviços e obras.
 - (E) a relação dos serviços executados e executáveis e seus respectivos custos globais.
-
59. A Lei nº 8.666/93 que institui normas para licitações e contratos da Administração Pública e dá outras providências, no art. 6º define como
- (A) empreitada por preço global a contratação para execução da obra ou do serviço por preço certo de unidades determinadas.
 - (B) tarefa o ajuste de mão de obra para pequenos trabalhos por preço certo, com ou sem fornecimento de materiais.
 - (C) execução indireta aquela que é feita pelos órgãos e entidades da Administração, pelos próprios meios.
 - (D) empreitada por preço unitário a contratação para a execução da obra ou do serviço por preço certo e total.
 - (E) execução direta aquela cujo seguro garante o fiel cumprimento das obrigações assumidas por empresas em licitações e contratos.
-
60. No AutoCad (Autodesk), utiliza-se o comando
- (A) ferramentas>pesquisar>área para obter a área e o perímetro de uma região limitada por pontos ou de entidade fechada (polilinhas ou círculos).
 - (B) modificar>objeto>texto para alterar a escala do desenho.
 - (C) cota>estilo da cota>modificar>linhas para ajustar formato de unidade e fração, precisão, separador decimal, prefixo e sufixo.
 - (D) desenhar>arco>início, fim e direção para criar um círculo fechado.
 - (E) hachura>padrão>AR-PAR21> adicionar pontos de seleção para preencher uma laje.

