

- Nas questões de 1 a 50, marque, em cada uma, a única opção correta, de acordo com o respectivo comando. Para as devidas marcações, use a **folha de respostas**, único documento válido para a correção das suas provas.
- Nas questões que avaliam **Noções de Informática**, a menos que seja explicitamente informado o contrário, considere que todos os programas mencionados estão em configuração-padrão em português, que o *mouse* está configurado para pessoas destros e que expressões como clicar, clique simples e clique duplo referem-se a cliques com o botão esquerdo do *mouse*. Considere também que não há restrições de proteção, de funcionamento e de uso em relação aos programas, arquivos, diretórios e equipamentos mencionados.

## CONHECIMENTOS BÁSICOS

### Texto para as questões de 1 a 3

1 A justiça eleitoral mineira mantém o projeto **Justiça Eleitoral na Escola**, voltado para crianças e adolescentes, com o objetivo de contribuir para a conscientização acerca da importância do voto e de suas conseqüências no campo da participação democrática e da construção da cidadania.

A idéia deu seus primeiros passos em 2000, ano da implantação da urna eletrônica em todo o país e 4 anos após o início da implantação do voto eletrônico nos municípios com mais de 200.000 eleitores (1996). Naquela época, fazia-se necessário aproximar não apenas os eleitores, mas também crianças e adolescentes, alunos de escolas de ensino fundamental e médio, do novo processo de votação informatizada.

O projeto foi oficialmente criado em 2002, a partir do lançamento da Cartilha **Vote Certo — Seu Voto Vale o Futuro**, fruto de uma parceria entre o TRE/MG e a CEMIG. Naquele ano, mais de oito mil alunos participaram de palestras, realizadas em cerca de 50 escolas públicas e particulares. Também em 2002, a convite da Assembléia Legislativa de Minas Gerais (ALMG), o projeto se estendeu à Escola do Legislativo, por meio de palestras e demonstração da urna eletrônica aos estudantes que visitavam a ALMG. Além disso, o projeto atendeu a demandas de associações, ONGs e instituições instaladas na região metropolitana de Belo Horizonte.

Em 2004, o projeto **Justiça Eleitoral na Escola** manteve sua parceria com a ALMG e continuou com as palestras interativas e demonstrativas nas escolas de ensino básico, fundamental e médio, além do atendimento de demandas de entidades em geral. Até o final de 2004, mais de 60 escolas foram visitadas, em benefício de mais de cinco mil estudantes.

Em 2005, a discussão acerca do referendo relativo à proibição do comércio de armas de fogo e munição no Brasil foi levada às escolas, mas também a órgãos públicos, entidades e hospitais.

Internet: <www.tre-mg.gov.br> (com adaptações).

### QUESTÃO 1

Com referência ao texto e a conhecimentos de tipologia textual e de correspondências oficiais, assinale a opção correta.

- A O primeiro parágrafo, de estrutura narrativa, pode ser colocado, da forma como se encontra, em uma ata.
- B O segundo e o terceiro parágrafos têm estrutura narrativa e poderiam constar de um relatório acerca das atividades do programa **Justiça Eleitoral na Escola**.
- C O quarto e o quinto parágrafos, embora sejam predominantemente dissertativos, não poderiam fazer parte do corpo de um requerimento.
- D Todo o texto tem estrutura argumentativa, principalmente em favor da importância do voto na escola.
- E No texto inteiro, não há sequer uma passagem que possa ser classificada como narrativa, portanto, nenhuma poderia fazer parte do corpo de um ofício.

### QUESTÃO 2

Assinale a opção que **não** corresponde às idéias do texto.

- A O primeiro parágrafo informa que o projeto **Justiça Eleitoral na Escola** objetiva contribuir para a conscientização a respeito da importância do voto, da participação democrática e da construção da cidadania.
- B No segundo parágrafo, encontra-se a idéia de que, a partir de 2000, fez-se necessário expandir, entre crianças e adolescentes, a dinâmica do novo processo de votação informatizada com urna eletrônica.
- C Está no terceiro parágrafo a informação de que o projeto **Vote Certo — Seu Voto Vale o Futuro** se estendeu a mais de oito mil alunos da Escola do Legislativo, por meio de palestras, a convite da Assembléia Legislativa de Minas Gerais.
- D No quarto parágrafo, consta que o projeto **Justiça Eleitoral na Escola** continuou sua parceria com a Assembléia Legislativa e, a partir de palestras interativas e demonstrativas, atendeu, além das escolas de ensino básico, fundamental e médio, demandas de entidades em geral.
- E O último parágrafo mostra que o projeto de conscientização estudantil se ampliou, abarcando, inclusive, a discussão a respeito do comércio e uso de armas de fogo, objeto do referendo de 2005.

### QUESTÃO 3

Assinale a opção correta com referência à sintaxe da oração e do período.

- A Nas linhas 1 e 2, o trecho “o projeto **Justiça Eleitoral na Escola**” completa o sentido do verbo **manter**.
- B Nas linhas 3 e 4, a passagem “acerca da importância do voto e de suas conseqüências” completa o sentido de “objetivo”.
- C Na linha 6, a expressão “seus primeiros passos” completa o sentido de “em 2000”.
- D Na linha 7, a forma verbal “implantação” está complementada pela expressão “da urna eletrônica”.
- E A circunstância temporal “4 anos após” (l.7) mostra que a “implantação do voto eletrônico” (l.8) ocorreu em todo o país depois da “implantação da urna eletrônica” (l.7).

### QUESTÃO 4

Com referência à grafia e acentuação de palavras, assinale a opção em que uma das três palavras **não** segue a mesma regra que as outras duas.

- A mantém, além e também
- B importância, comércio e conseqüências
- C democrática, públicas e eletrônica
- D idéia, assembléia e país
- E início, municípios, médio

## Texto para as questões 5 e 6

1 Uma Praça da Independência tomada por pessoas que  
acreditam em um processo eleitoral mais transparente marcou,  
na manhã da segunda-feira, quatro de setembro, o ato público  
4 Grito Pelo Voto Consciente – Eleições Limpas. Entre dezenas  
de entidades participantes do evento, a Associação dos  
Docentes da Universidade Federal da Paraíba (ADUFPB),  
7 representada pela presidente Maria Aparecida Ramos, fez-se  
presente, mostrando total apoio à ação. “Somos uma entidade  
apartidária, mas que se preocupa com a transparência do  
10 processo eleitoral. Um evento como esse mostra quão  
importante é perceber que gestos e atitudes como essa, onde  
cada um é responsável por sua parte nessa história, resultam  
13 na melhoria da macropolítica, em ações reais para um povo,  
uma nação”, enfatizou a presidente da ADUFPB.

Além disso, Maria Aparecida lembrou que o atual  
16 cenário da política brasileira tem trazido cada vez mais  
resultados desastrosos para trabalhadores de todas as  
categorias. “Os mensalões e sanguessugas tiram dinheiro da  
19 educação, da infra-estrutura, da saúde. Enquanto o  
trabalhador sofre com baixos salários, a riqueza do país é  
desviada por corruptos que precisam de uma resposta nas  
22 urnas”, enfatizou. Durante o evento, o arcebispo da Paraíba,  
Dom Aldo Pagotto, leu uma carta de alerta acerca da  
importância do voto consciente e de eleições limpas à  
25 população.

Promovido pelo Fórum Paraibano de Combate à  
Corrupção (FOCCO), o ato público contou com a  
28 participação de representantes do Ministério Público, da  
Ordem dos Advogados do Brasil na Paraíba (OAB-PB), de  
entidades estudantis, além de líderes eclesiais das igrejas  
31 Católica e Evangélicas no estado. Durante a ação, foram  
estendidas faixas alertando para um processo eleitoral limpo  
e consciente e distribuíram-se panfletos à população em geral.

Internet: <www.andes.org.br> (com adaptações).

### QUESTÃO 5

A partir do texto, assinale a opção **incorreta**.

- A O emprego do termo “mais” (l.2) indica que há indivíduos que crêem que o processo eleitoral é pouco transparente.
- B O sinal indicativo de crase usado em “total apoio à ação” (l.8) desaparece na construção: apoio a tal ação.
- C Na linha 8, o adjetivo “total” pode ser colocado após “apoio”, sem que haja prejuízo para a correção gramatical do período.
- D O demonstrativo “esse” (l.10) refere-se ao “ato público Grito Pelo Voto Consciente – Eleições Limpas” (l.3-4).
- E A seguinte reescritura resgata a sintaxe e o sentido do período “Um evento (...) da ADUFPB” (l.10-14): Um evento tal qual esse mostra que é muito importante perceber em gestos e atitudes assim, em que cada um é responsável por sua parte nessa história, a melhora da política macroeconômica, para um povo, uma nação.

### QUESTÃO 6

Assinale a opção em que a reescritura da passagem indicada do texto está gramaticalmente correta e não altera a idéia básica original.

- A “Maria Aparecida lembrou (...) cada vez mais” (l.15-16): Maria Aparecida advertiu-se de que o cenário da atual política brasileira é vergonhoso e tem trazido cada vez mais.
- B “o atual cenário (...) as categorias” (l.15-18): Os políticos tem conduzido cada vez mais trabalhadores de todas as classes para desenlaces lamentáveis.
- C “Os mensalões (...) da saúde” (l.18-19): Os saques mensais e os enxames de sanguessugas extraem verbas educacionais, infra-estruturais e sanitárias.
- D “Enquanto o trabalhador (...) resposta nas urnas” (l.19-22): Os trabalhadores padecem com baixos salários; enquanto isso, a riqueza do Brasil é extraviada por corruptos que necessitam de uma resposta nas eleições.
- E “o arcebispo (...) a população” (l.22-25): Dom Aldo leu uma correspondência oficial de alerta a cerca da importância do voto com consciência pela população e discursou em favor de eleições limpas.

### QUESTÃO 7

1 Certa vez, um vereador discursava em uma câmara  
municipal, no interior de São Paulo. Seguidamente era  
interrompido pelo presidente da Casa, que, batendo o martelo,  
4 corrigia os erros de português, em nome das “leis da língua  
portuguesa”, presentes na fala do parlamentar, que era  
estivador. Tinha sido sempre assim: seus discursos ficavam  
7 ininteligíveis pelas freqüentes interrupções.

Certa vez, quando o vereador comunista iniciava sua  
fala com “Senhor presidente. Nós vai...”, soou o martelo que  
10 antecedeu o discurso da presidência:

— Excelência, esta é a casa das leis, e não posso  
permitir que as leis da língua portuguesa sejam nela  
13 infringidas. Chamo a atenção de Vossa Excelência, mais uma  
vez: não é “nós vai”; é “nós vamos” que se diz.

Mais um discurso destroçado! O vereador, então,  
16 passou os olhos pelo plenário, encarou o presidente da  
Câmara e pronunciou:

— Senhor presidente, vocês, burguês, vocês diz “nós  
19 vamos”, mas não vai; nós, comunista, nós diz “nós vai”, mas  
nós vamos.

Paulo C. Guedes. *A formação do professor de português: que língua vamos ensinar?* São Paulo: Parábola, 2006, p. 7 (com adaptações).

Com referência ao texto acima, assinale a opção **incorreta**.

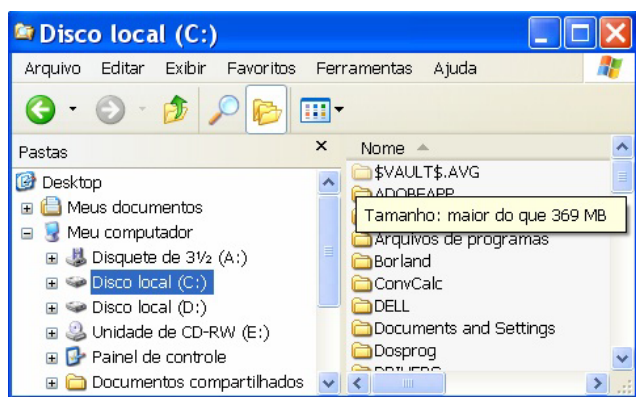
- A A forma abreviada de Vossas Excelências, prevista por gramáticas e dicionários, é V.V. Excias.
- B O vocábulo “infringidas” (l.13), que significa transgredidas, desrespeitadas, tem como parônimo o vocábulo **influidas**, que, complementado por **pena** ou **castigo**, significa aplicadas, impostas.
- C Desconsiderando-se o contexto em que aparecem, os adjetivos “ininteligíveis” e “freqüentes”, ambos na linha 7, são antônimos, respectivamente, de **inteligíveis** e **infreqüentes**.
- D A frase exclamativa “Mais um discurso destroçado!” (l.15) é a exteriorização verbal, feita pelo narrador, do sentimento de inconformismo do vereador.
- E A concordância correta da fala do último parágrafo é: Senhor presidente, vocês, burgueses, vocês dizem “nós vamos”, mas não vão; nós, comunistas, dizemos “nós vai”, mas nós vamos.

**QUESTÃO 8**


Assinale a opção em que o fragmento de texto apresenta pontuação correta.

- A Promovido pelo FOCCO, o ato público contou, com a participação de representantes: do Ministério Público; OAB-PB; entidades estudantis, além de líderes eclesiais das igrejas Católica e Evangélicas.
- B Durante a ação reivindicatória as faixas se agitavam, e panfletos, foram distribuídos à população em que a organização, alertava para um processo eleitoral limpo e consciente.
- C Durante a manifestação, foram estendidas faixas alertando para um processo eleitoral limpo e consciente, e foram distribuídos panfletos à população em geral.
- D O ato público contou com a participação de: representantes do Ministério Público; Ordem dos Advogados do Brasil na Paraíba (OAB-PB); entidades civis; militares; e eclesiais.
- E A Ordem dos Advogados do Brasil na Paraíba, as entidades estudantis além de líderes eclesiais estaduais, promoveram o ato de combate à corrupção.

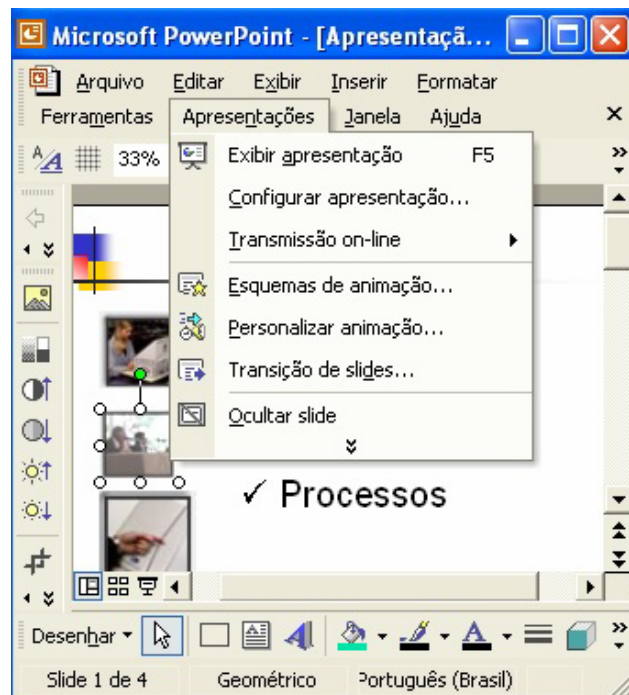
**QUESTÃO 9**





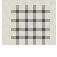
Considerando a figura acima, que ilustra uma janela do Windows Explorer sendo executada em um computador com o sistema Windows XP instalado, assinale a opção correta.

- A Caso se deseje desativar a função que calcula o tamanho ocupado por uma pasta ao se apontar o cursor do mouse para a mesma, como mostrado na figura, é possível fazê-lo por meio de opção encontrada no menu **Exibir**.
- B A partir da janela mostrada, é correto inferir que o computador em uso tem instalada uma unidade externa para armazenamento de dados do tipo *pen drive*.
- C No menu **Favoritos**, encontra-se uma lista de programas que estão instalados no computador em uso, bem como a data da última vez que foram executados.
- D Sabendo que na janela ilustrada está sendo mostrada uma pasta oculta, caso se deseje desabilitar essa opção, é possível fazê-lo por meio de funcionalidades disponibilizadas na janela **Opções de pasta**, que é encontrada no menu **Ferramentas**.
- E Por meio de funcionalidades encontradas ao se clicar , é possível abrir o mapa de caracteres do Windows. Nesse mapa, pode-se visualizar os caracteres disponíveis em uma fonte selecionada.

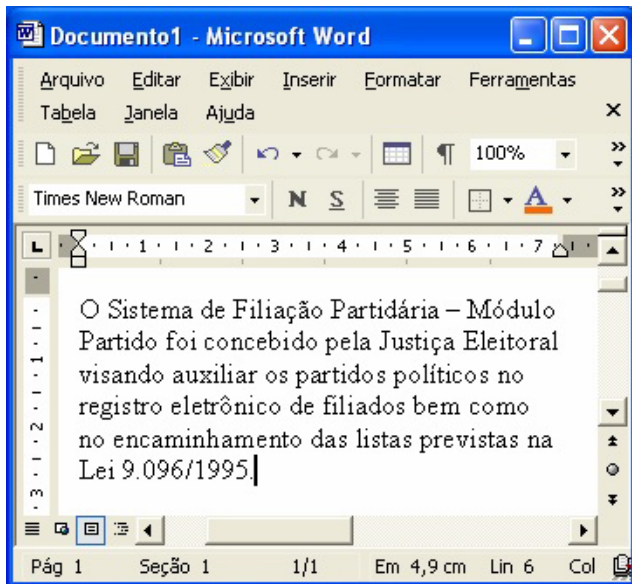
**QUESTÃO 10**






A figura acima ilustra uma janela do PowerPoint 2002, que está em uso para a criação de uma apresentação. Considerando essa janela, assinale a opção correta.

- A Por meio dos botões  e , pode-se, respectivamente, aumentar ou reduzir o brilho da imagem selecionada no *slide* em elaboração.
- B Considere que seja necessário exibir, durante a apresentação, um arquivo do tipo pdf que esteja armazenado no computador. Para que essa ação seja executada após um clique com o *mouse* sobre determinada imagem do *slide*, é necessário usar procedimento disponibilizado por meio da opção **Configurar apresentação...**.
- C Por meio da opção **Esquemas de animação...**, é possível ocultar determinados *slides* selecionados que não se deseja exibir durante a apresentação.
- D Na situação da figura mostrada, para duplicar o tamanho da imagem selecionada sem alterar o tamanho das outras imagens, é suficiente realizar o seguinte procedimento: clicar sobre **33%**; digitar 66% e, a seguir, teclar **Enter**.
- E A ferramenta  é usada para ajustar automaticamente o tamanho de objetos no *slide* em elaboração. Por meio desse recurso, é possível, por exemplo, padronizar as imagens mostradas no *slide*, de modo que elas apresentem o mesmo tamanho.

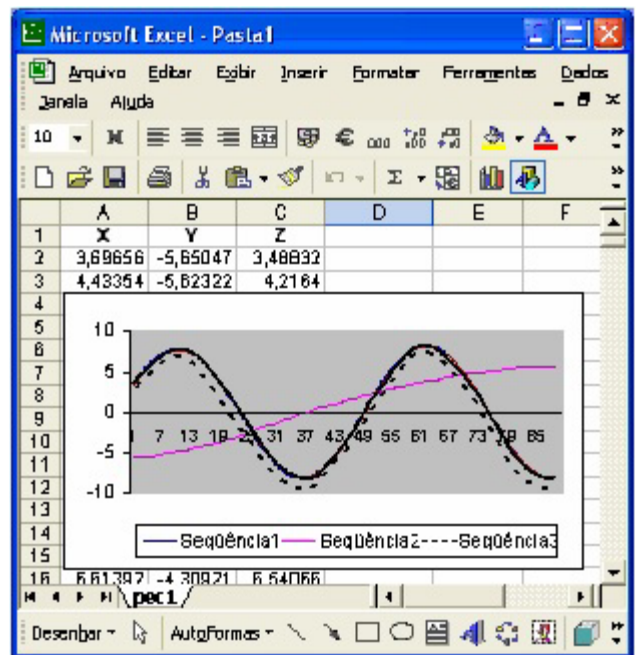
QUESTÃO 11





Considerando a figura acima, que ilustra uma janela do Word 2002 contendo um documento em edição, assinale a opção correta.

- A Embora o Word 2002 apresente uma ferramenta que permite a contagem do número de palavras em um trecho selecionado do documento, essa ferramenta não permite a contagem do número de caracteres na seleção.
- B Ao se clicar o menu **Formatar**, é exibida uma lista de opções, entre elas, a opção **Parágrafo**, que possui funcionalidades que permitem definir o espaçamento entre linhas de um parágrafo selecionado.
- C Ao se clicar duas vezes o botão , em **100%**, o número 100%, contido nessa caixa de diálogo, será alterado para 80%.
- D Para se mostrar ou esconder o recurso denominado Assistente do Office, é suficiente clicar o botão .
- E Caso se selecione a palavra “Partidária” e, em seguida, se clique três vezes o botão , a palavra “Sistema” será selecionada.

QUESTÃO 12

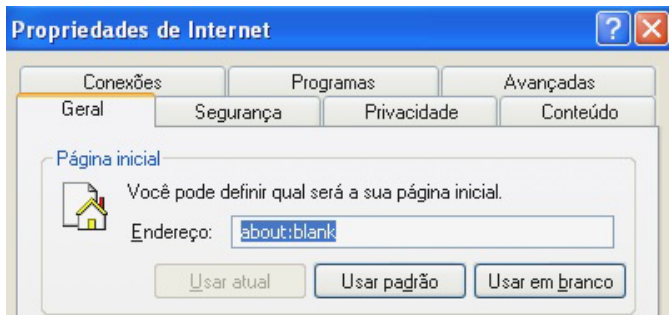


A figura acima ilustra uma janela do Excel 2002 que contém uma planilha em processo de elaboração. Considerando essa figura, assinale a opção correta, sabendo que o gráfico mostrado foi criado a partir dos valores numéricos contidos na planilha.

- A Para excluir do gráfico mostrado a curva associada aos valores da coluna B, é suficiente clicar com o botão direito do *mouse* sobre **Seqüência2** para selecionar a curva mencionada e, a seguir, teclar .
- B Sabendo que o eixo das categorias do gráfico apresenta a quantidade de células da planilha que contém valores numéricos, é correto inferir que os números nas células A60 e C60 são inferiores ao número na célula B60.
- C Considere a realização do seguinte procedimento: clicar a célula D1, digitar =MÉDIA(A20:A75) e, a seguir, teclar . Após a realização desse procedimento, a célula D1 ficará preenchida com um número inferior a 5.
- D Na situação em que se encontra a planilha, resultará em erro a tentativa de se classificar em ordem decrescente os valores contidos na coluna B, já que esses dados estão associados ao gráfico mostrado.
- E A figura a seguir ilustra parte das opções de uma lista que é obtida ao se clicar com o botão direito do *mouse* sobre o gráfico. Por meio da opção **Tipo de gráfico...** dessa lista, é possível inserir linhas de grade no gráfico mostrado.

- Tipo de gráfico...
- Dados de origem...
- Opções de gráfico...

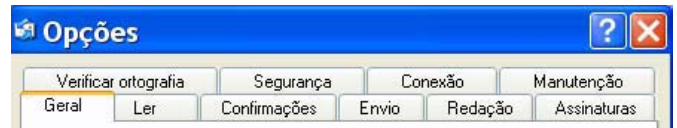
QUESTÃO 13



A figura acima ilustra parte da janela Propriedades de Internet, que contém ferramentas utilizadas para a configuração no Internet Explorer 6 (IE6). Acerca dessas ferramentas, assinale a opção correta.

- A Na guia **Segurança**, encontram-se funcionalidades que permitem ativar o supervisor de conteúdo do IE6, tal que seja impossibilitado o acesso a determinadas páginas *web*.
- B Por padrão, o IE6 está configurado com a opção denominada AutoCompletar, de modo que a senha de acesso de um sítio é automaticamente disponibilizada, quando o sítio é acessado. Essa opção pode ser desativada por meio de funcionalidades encontradas na guia **Privacidade**.
- C Quando se utilizam diferentes navegadores em um mesmo computador, o IE6, ao ser usado, sempre pergunta se deve ser configurado como o navegador *default*. Essa opção pode ser desativada por meio de funcionalidades encontradas na guia **Conexões**.
- D O IE6 permite definir um *software* antivírus a ser usado no acesso à Internet. Para isso, é suficiente usar funcionalidades encontradas na guia **Programas**.
- E O IE6 suporta animação em transição de páginas. Caso se deseje desabilitar essa função, é possível fazê-lo por meio de funcionalidades encontradas na guia **Avançadas**.

QUESTÃO 14



Considerando a figura acima, que mostra parte da janela Opções do Outlook Express 6 (OE6), assinale a opção **incorreta**.

- A Na guia **Geral**, encontra-se funcionalidade que permite configurar o OE6 de modo que seja executado um aviso sonoro sempre que uma nova mensagem de *e-mail* for recebida.
- B Por meio de funcionalidades encontradas na guia **Segurança**, é possível configurar o OE6 de forma que não sejam salvos nem abertos arquivos que estejam anexados em mensagens de correio eletrônico.
- C Caso se deseje configurar o OE6 de forma que a pasta associada aos itens excluídos seja esvaziada quando o aplicativo for fechado, é possível fazê-lo por meio de configuração realizada na guia **Manutenção**.
- D O OE6 pode armazenar uma cópia de todas as mensagens enviadas. Caso não se deseje ocupar espaço em disco com as referidas cópias, é possível desabilitar essa configuração na guia **Envio**.
- E Na guia **Assinaturas**, encontra-se funcionalidade que permite enviar o *e-mail* com uma identificação digital, também denominada certificado, tal que a mensagem seja criptografada, o que a torna mais segura.

QUESTÃO 15

No momento em que o Brasil discute os meios para acelerar o crescimento econômico, são divulgados relatórios internacionais que baixam a posição do país, no campo da competitividade, em relação aos países emergentes. A respeito desse tema, assinale a opção correta.

- A Os juros altos têm pouca incidência na baixa competitividade brasileira em relação aos seus semelhantes.
- B O peso dos gastos públicos é insignificante no Brasil.
- C As falhas na infra-estrutura nacional diminuem a competitividade internacional do Brasil em relação a seus pares emergentes.
- D O estabelecimento de uma empresa no Brasil é fácil e ocorre em tempo recorde.
- E A força do real, moeda forte, é fator que auxilia a competitividade do comércio externo do Brasil.

QUESTÃO 16

Com relação à Amazônia, assinale a opção correta.

- A A região tem todos seus problemas infra-estruturais bem resolvidos.
- B Embora a Amazônia não esteja contida apenas no Brasil, a maior parte do seu território é brasileira.
- C A região já superou o desafio da sua inclusão no conceito de desenvolvimento sustentável.
- D A Amazônia está deslocada da territorialidade brasileira e do quadro mais relevante dos interesses nacionais.
- E A região amazônica vislumbra projeto de grande adensamento populacional na sua parte florestal diante da pressão demográfica brasileira.

**QUESTÃO 17**

Com referência ao sistema de navegação aérea no Brasil, assinale a opção correta.

- A Grandes investimentos têm sido realizados no aperfeiçoamento do sistema de navegação aérea nos últimos anos.
- B A navegação aérea continua sendo o mais importante meio de transporte da população brasileira.
- C O direito de ir e vir dos cidadãos foi claramente atingido nas recentes crises vividas pelo setor de transporte aéreo de passageiros.
- D Tem ocorrido, nos últimos anos, uma diminuição gradual no número de passageiros que viajam em aviões.
- E O cenário do setor de transporte aéreo no Brasil é bastante semelhante àquele apresentado por países emergentes como a China.

**QUESTÃO 18**

A arte e a literatura brasileira caracterizam-se, entre outros aspectos, por

- A baixa criatividade e tradição de esvaziamento teórico.
- B mera adaptação da arte e da cultura importada.
- C modesta capacidade em fundir o erudito e o popular.
- D ter no teatro e na adaptação da boa literatura para o gênero da ópera suas mais importantes manifestações nacionais.
- E uma evolução gradual de formas mais européias para a construção de uma simbiose entre o nacional e as influências mundiais.

**QUESTÃO 19**

O cinema brasileiro tem altos e baixos em sua história. A respeito desse assunto, assinale a opção correta.

- A Desde os tempos da Companhia Vera Cruz, o cinema nacional é hegemônico nas salas de projeção do país.
- B O patrocínio estatal é o único meio para desenvolver o cinema brasileiro.
- C Um cinema cívico, patrocinado pelo governo, e obediente aos cânones conservadores, é o melhor caminho para a formação da cidadania no país.
- D Experiências de festivais de cinema como os de Brasília e de Gramado vêm servindo para demonstrar que nova safra de diretores brasileiros está propondo novas formas de criação no cinema nacional.
- E O cinema nacional atual está em baixa diante de filmes apelativos e sem fundamento estético centrado nos problemas nacionais.

**QUESTÃO 20**

A educação brasileira

- A está, como afirmam os relatórios de agências e instituições mundiais, em níveis bastante comparáveis aos dos países desenvolvidos.
- B não enfrenta mais, na educação básica, o drama da evasão escolar.
- C tem demonstrado incapacidade para matricular as crianças no ensino fundamental.
- D não possui um sistema de pós-graduação universitária que contribua para formar os gerentes do Estado e das empresas nacionais.
- E tem feito, no âmbito do sistema educacional dos países do MERCOSUL, um esforço oficial de construção de valores em favor da idéia da integração na região.

**CONHECIMENTOS ESPECÍFICOS****QUESTÃO 21**

No que se refere aos meios físicos utilizados em sistemas de comunicação de dados, assinale a opção correta.

- A O cabo de par trançado UTP (*unshielded twisted pair*) é muito utilizado em redes *fast ethernet* devido a sua facilidade de manuseio, instalação e baixo custo. Além disso, os pares são envolvidos por uma proteção metálica (blindagem) que reduz interferências.
- B Cabos de par trançado não podem ser utilizados em redes do tipo *gigabit ethernet*.
- C O fenômeno de reflexão ocorre em cabos co-axiais.
- D A fibra óptica multimodal com índice degrau possui uma atenuação do sinal menor que a fibra óptica multimodal com índice gradual.
- E A dispersão modal é um fenômeno que ocorre em fibras ópticas multimodais.

**QUESTÃO 22**

Com relação ao modelo de referência OSI e à arquitetura TCP/IP, assinale a opção correta.

- A A arquitetura TCP/IP compreende 5 camadas.
- B ARP (*address resolution protocol*) é um protocolo da camada de inter-rede (ou Internet) na arquitetura TCP/IP.
- C POP (*post office protocol*) é um protocolo da camada de aplicação da arquitetura TCP/IP.
- D No modelo OSI, o controle de congestionamento é a principal função da camada de enlace de dados.
- E UDP (*user datagram protocol*) é um protocolo da camada de inter-rede (ou Internet).

**QUESTÃO 23**

Acerca dos elementos de comunicação de dados e tecnologias de rede local e de longa distância, assinale a opção correta.

- A A *bridge* (ponte) é um equipamento utilizado para interconectar redes locais.
- B Um *gateway* é um componente que possibilita conectar redes distintas, mas não permite converter diferentes níveis de protocolos.
- C Um *gateway* opera na camada dois do modelo OSI.
- D Difusão é a tecnologia de transmissão utilizada em redes de longa distância.
- E Chaveamento de mensagens e chaveamento de circuitos são normalmente utilizados em redes locais (LANs).

**QUESTÃO 24**

Assinale a opção correta no que se refere às características e definições dos montadores, compiladores, ligadores e interpretadores.

- Ⓐ A principal função do montador é traduzir o código escrito em linguagem de montagem (*assembly language*) em uma representação intermediária, normalmente chamada de representação de três ou quatro endereços.
- Ⓑ A saída do montador é geralmente dada como entrada para o ligador.
- Ⓒ Uma das vantagens da utilização de interpretadores é que o código a ser interpretado é mais fácil de se codificar e manter. Além disso, a velocidade de execução do código interpretado é geralmente maior que a do código traduzido.
- Ⓓ Análise semântica verifica se uma expressão obedece às regras de formação de uma dada gramática.
- Ⓔ A otimização de código faz parte do processo de montagem mas não do processo de compilação.

**QUESTÃO 25**

Considerando os tipos de dados elementares e estruturados suportados pelas linguagens de programação Java e Delphi, assinale a opção correta.

- Ⓐ A linguagem Java dispensa a declaração de variáveis antes de seu uso.
- Ⓑ Na linguagem Java, o tipo de dado *char*, que utiliza um *byte*, permite armazenar dados alfanuméricos e números de 0 até 255.
- Ⓒ O tipo de dado *boolean* não é suportado pela linguagem Delphi.
- Ⓓ Um *record*, na linguagem Delphi, permite agrupar tipos de dados heterogêneos.
- Ⓔ O *widchar*, que é um tipo de dado usado na linguagem Java, permite armazenar caracteres no formato Unicode.

**QUESTÃO 26**

No que se refere aos ambientes de desenvolvimento visual e integrados e à caracterização das linguagens de programação, assinale a opção correta.

- Ⓐ Java e Delphi são exemplos de linguagens de programação de primeira geração.
- Ⓑ O NetBeans é um exemplo de IDE (*integrated development environment*) que suporta a linguagem Delphi.
- Ⓒ O compilador Java (*javac*) não permite a compilação cruzada, na qual um programa-fonte pode ser compilado para uma máquina virtual diferente da versão atual do *javac*.
- Ⓓ O Delphi 2006 possui um ambiente IDE intrínseco.
- Ⓔ Java e Delphi são exemplos de linguagens de programação de segunda geração.

**QUESTÃO 27**

Programação estruturada orienta os programadores para a criação de estruturas simples em seus programas, usando procedimentos e funções. Com relação a esse tópico, assinale a opção correta.

- Ⓐ A passagem de parâmetros por valor significa que qualquer alteração em um parâmetro formal provoca alteração do parâmetro efetivo correspondente.
- Ⓑ Na passagem de parâmetros por referência, a alteração do valor de um parâmetro formal implica alteração idêntica no parâmetro efetivo.
- Ⓒ Um procedimento difere de uma função no que diz respeito à forma com que os parâmetros são retornados. Em uma função, o retorno pode ser por valor ou por referência enquanto que, em um procedimento, o retorno deve ser obrigatoriamente por valor.
- Ⓓ Um procedimento permite a passagem de parâmetros apenas por referência e não por valor.
- Ⓔ Uma função recursiva normalmente não utiliza *stack*.

**QUESTÃO 28**

O número binário 1111101 (1 *byte*), representado em complemento de dois, corresponde ao número decimal

- Ⓐ -7.
- Ⓑ -5.
- Ⓒ -3.
- Ⓓ 251.
- Ⓔ 253.

**QUESTÃO 29**

O número 155 representado em base 8 (octal) é equivalente a

- I 1101100 na base 2 (binário).
- II 6C hexadecimal (base 16).
- III 6D hexadecimal e 1101101 binário.
- IV 109 decimal e 6D hexadecimal.
- V 6A hexadecimal.

Assinale a opção correta.

- Ⓐ Apenas o item II está certo.
- Ⓑ Apenas o item V está certo.
- Ⓒ Apenas o item IV está certo.
- Ⓓ Apenas os itens I e V estão certos.
- Ⓔ Apenas os itens III e IV estão certos.

**QUESTÃO 30**

O segredo para a rápida evolução dos processadores pode ser resumido em uma única palavra: miniaturização. A miniaturização dos transistores permitiu criar o circuito integrado, o microchip e, na seqüência, processadores com cada vez mais transistores que operam em freqüências cada vez mais altas.

Internet: <www.guiadohardware.net>.

Com relação a esse tópico e as principais características dos processadores do mercado, assinale a opção correta.

- A O acesso ao *cache* de nível 1 (L1 *cache*) é mais rápido que o acesso ao *cache* de nível 2 (L2 *cache*).
- B Com relação ao tipo de memória RAM, é correto afirmar que a memória do tipo DRAM (ou RAM dinâmica) é geralmente mais rápida que a SRAM (ou RAM estática).
- C O controlador de memória *northbridge* é responsável pela política de reposição de páginas da memória *cache*.
- D A memória ROM é volátil, isto é, a informação nela contida é perdida ao se desligar o computador.
- E A *cache* de nível 2 (L2 *cache*) reside no *chip* da CPU.

**QUESTÃO 31**

Um sistema operacional pode ser definido como um gerenciador dos recursos que compõem o computador: processador, memória, I/O, arquivos etc. Com relação a esse tópico, assinale a opção correta.

- A Um sistema operacional monoprogramável é composto por apenas um único código executável, o qual pode gerenciar vários programas executados em memória simultaneamente.
- B Um sistema operacional multitarefa permite gerenciar o processamento de mais de um programa ao mesmo tempo por meio do compartilhamento de recursos.
- C A fragmentação de memória ocorre em sistemas operacionais monoprogramáveis.
- D *Swapping* refere-se a troca de informação entre a CPU e a memória principal durante a carga do sistema operacional.
- E O *bootstrap* é a parte do sistema operacional responsável pela gerência de dispositivos de entrada e saída.

**QUESTÃO 32**

Quanto a algoritmos e estruturas de dados, assinale a opção correta.

- A Uma pilha é uma estrutura de dados em que a inserção de um novo item se dá na base e a remoção de um item já existente se dá na outra extremidade, ou seja, no topo.
- B Uma lista possui a mesma funcionalidade de uma pilha. A diferença é que, na lista, a inserção e a remoção ocorrem na mesma extremidade.
- C A fila é uma lista linear em que a inserção é feita em uma extremidade e a eliminação na outra.
- D Em uma árvore binária, cada nó possui pelo menos um nó pai e um ou mais nós filhos.
- E Em uma árvore binária, os elementos à direita da raiz possuem chaves menores ou iguais à raiz.

**QUESTÃO 33**

A SQL (*structured query language*) é a linguagem utilizada para consulta, inclusão, exclusão e alteração de dados em bancos de dados relacionais e objeto-relacionais. Com relação a esse tópico, assinale a opção correta.

- A SQL é uma linguagem de acesso e manipulação de base de dados. Embora largamente usada, o SQL ainda não foi padronizada.
- B A instrução Delete é utilizada para remover tabelas e índices, enquanto que a instrução Drop é utilizada para eliminar registros individuais.
- C Considerando que o campo nomeCliente contém o nome de um determinado cliente e que cliente é uma tabela, é correto concluir que a sentença SQL a seguir permite alterar o nome do cliente Alan para Pedro na tabela cliente.  
Update cliente Set nomeCliente='Alan' Where nomeCliente ='Pedro'
- D A seleção, total ou parcial, de uma tabela pode ser realizada por meio da instrução Select. Considerando que cliente é uma tabela, o comando Select \* From clientes lista todos os campos da tabela clientes que possuem um asterisco (\*).
- E As linguagens DDL (*data definition language*) e DML (*data manipulation language*) fazem parte da linguagem SQL.

**QUESTÃO 34**

Um banco de dados consiste em um conjunto de dados com uma estrutura regular que organiza informações. Normalmente, um sistema gerenciador de banco de dados é utilizado para gerenciar o acesso, a manipulação e a organização dos dados no banco. Acerca desse assunto, assinale a opção correta.

- A A cardinalidade de uma entidade indica o número de chaves candidatas por superchave. Dessa forma, a cardinalidade 1:N (um para N) indica a existência de uma superchave para N chaves candidatas.
- B Quando uma entidade não possui atributos suficientes para a formação de uma chave primária, a mesma é denominada entidade parcial.
- C O conjunto de um ou mais atributos que permitem identificar inequivocamente uma entidade em um conjunto de entidades é denominado superchave.
- D No modelo entidade-relacionamento (modelo ER), o losango representa os atributos de uma entidade.
- E No modelo entidade-relacionamento (modelo ER), o retângulo representa o conjunto de relacionamentos entre entidades.



**QUESTÃO 35**

O rápido avanço da tecnologia requer, cada vez mais, formas mais rápidas e confiáveis de desenvolver sistemas de *software* a fim de atender aos requisitos de usuários e sistemas. É, portanto, essencial para esses desenvolvedores utilizar técnicas de especificação que ofereçam corretismo, completude, consistência, concisão e clareza.

Internet: <www.espacoacademico.com.br> (com adaptações).

Tendo o texto acima como referência inicial, assinale a opção **incorreta**.

- Ⓐ A análise de domínio está relacionada à descoberta das informações que são gerenciadas no sistema.
- Ⓑ A análise de requisitos refere-se ao processo de descobrir quais são as operações que o sistema deve realizar e as restrições que existem sobre essas operações.
- Ⓒ Análise, projeto, implementação e testes são tarefas essenciais no desenvolvimento de *software*.
- Ⓓ Na técnica de teste de *software* caixa-preta, o desenvolvedor dos testes não possui acesso ao código-fonte do programa.
- Ⓔ O arquiteto de testes é responsável pela modelagem, pela elaboração dos casos de teste e pelos *scripts* de teste. O analista de teste tem como responsabilidade escolher as ferramentas de teste e montar a infra-estrutura de teste.

**QUESTÃO 36**

Acerca do Tribunal Superior Eleitoral (TSE) e considerando as disposições do Código Eleitoral, assinale a opção **incorreta**.

- Ⓐ O TSE delibera por maioria de votos, em sessão pública, com a presença da maioria de seus membros.
- Ⓑ Há decisões do TSE que só podem ser tomadas com a presença de todos os seus membros; por isso, se ocorrer impedimento de algum juiz, deve ser convocado o substituto ou o respectivo suplente.
- Ⓒ Qualquer interessado pode argüir a suspeição ou o impedimento de membros do TSE, do procurador geral ou de funcionários de sua secretaria, nos casos previstos na lei processual civil ou penal e por motivo de parcialidade partidária, mediante o processo previsto em regimento.
- Ⓓ Será ilegítima a suspeição ou o impedimento quando o excipiente os provocar ou, depois de manifestada a causa, praticar ato que importe aceitação do argüido.
- Ⓔ No desempenho de suas atribuições, o corregedor geral eleitoral deve se locomover para os estados por determinação do TSE, a pedido dos tribunais regionais eleitorais (TREs), a requerimento de partido deferido pelo TSE ou sempre que entender necessário.

**QUESTÃO 37**

Acerca dos dois juízes nomeados pelo presidente da República entre seis advogados de notável saber jurídico e idoneidade moral, indicados para a composição dos TREs, assinale a opção correta.

- Ⓐ A lista sêxtupla, que deve ser enviada ao presidente da República, é organizada pelo tribunal de justiça indistintamente para ambas as vagas.
- Ⓑ O Código Eleitoral não faz restrição a que nomes de magistrado ou de membro do Ministério Público aposentados no exercício da advocacia integrem a lista.
- Ⓒ Recebidas as indicações, o presidente da República deve divulgar a lista em edital, podendo os partidos, no prazo de cinco dias, impugná-la com fundamento em incompatibilidade.
- Ⓓ Respeitado o direito de recusa, previamente manifestado, deve-se considerar reconduzido, desde que o seu nome conste da lista, o juiz a quem não se der substituto, decorrido o prazo de 30 dias do recebimento da lista pelo presidente da República.
- Ⓔ A Ordem dos Advogados do Brasil não participa do procedimento de indicação dos advogados para composição dos TREs, mas deve ser observada a exigência de 10 anos de efetiva atividade profissional, nos termos da Constituição Federal.

**QUESTÃO 38**

Acerca da composição, das competências e das atribuições do TSE e dos TREs, assinale a opção **incorreta**.

- Ⓐ Não podem fazer parte do TRE duas pessoas que tenham entre si parentesco até o grau de primos, excluindo-se, nesse caso, a que tiver sido escolhida por último.
- Ⓑ O presidente e o vice-presidente do TRE são eleitos por este entre os desembargadores do tribunal de justiça.
- Ⓒ Qualquer interessado pode argüir perante o TSE suspeição de membro de TRE, do procurador regional ou de funcionários da sua secretaria, assim como de juízes e escrivães eleitorais, nos casos previstos na lei processual civil e por motivo de parcialidade partidária.
- Ⓓ As atribuições do corregedor regional são fixadas pelo TSE e, em caráter supletivo ou complementar, pelo TRE em que ele servir.
- Ⓔ Das decisões dos TREs cabe recurso para o TSE quando: forem proferidas contra expressa disposição de lei; ocorrer divergência na interpretação de lei entre dois ou mais TREs; versarem sobre expedição de diplomas nas eleições federais e estaduais; denegarem *habeas corpus* ou mandado de segurança.

**QUESTÃO 39**

Com relação às competências dos órgãos da justiça eleitoral, é correto afirmar que ao juiz eleitoral

- A** compete dividir a zona eleitoral em seções eleitorais mas a ele não compete constituir as juntas eleitorais e designar a respectiva sede e jurisdição.
- B** não compete ordenar o registro e a cassação do registro de candidatos a cargos eletivos, mas a ele compete expedir títulos eleitorais e conceder transferência de eleitor.
- C** compete cumprir e fazer cumprir as decisões e determinações do TSE e do TRE, mas a ele não compete reduzir a termo as reclamações que lhe forem feitas verbalmente.
- D** compete instruir os membros das mesas receptoras sobre as suas funções, mas a ele não compete tomar todas as providências cabíveis para evitar os atos viciosos das eleições.
- E** não compete decidir *habeas corpus* e mandado de segurança, em matéria eleitoral, nem fornecer certificado que isente das sanções legais os que não votarem e os não-alistados.

**QUESTÃO 40**

Acerca do sistema eletrônico de votação e totalização dos votos, regulado pela Lei n.º 9.504/1997, assinale a opção correta.

- A** A votação eletrônica deve ser feita no nome do candidato ou na sigla da legenda partidária.
- B** Embora a votação e a totalização dos votos devam ser feitas por sistema eletrônico, há possibilidade de utilização de cédulas oficiais.
- C** Na votação para as eleições proporcionais, devem ser computados para a legenda partidária os votos em que não seja possível a identificação do candidato, desde que a sigla identificadora do partido seja digitada de forma correta.
- D** A urna eletrônica deve dispor de mecanismo que permita a impressão do voto, sua conferência visual e depósito automático, sem contato manual, em local previamente lacrado, após conferência pelo eleitor.
- E** No sistema eletrônico de votação, deve-se considerar voto de legenda quando o eleitor assinalar a sigla do partido no momento de votar para determinado cargo.

**QUESTÃO 41**

Considerando os contratos administrativos, assinale a opção correta.

- A** Os contratos administrativos podem conter cláusulas exorbitantes.
- B** A presença da administração em um dos pólos da relação contratual significa que esta se trata de um contrato administrativo.
- C** Os contratados não podem propor alterações contratuais, que são permitidas apenas para a administração pública.
- D** Em razão do princípio da continuidade do serviço público, o contratado não pode suspender o serviço prestado à administração.
- E** A concordata do contratado implica extinção do seu contrato administrativo.

**QUESTÃO 42**

Os atos administrativos vinculados incluem

- A** licença para construir e nomeação em concurso público.
- B** autorização de porte de arma e licença para construir.
- C** licença para pesca e lançamento tributário.
- D** autorização para porte de arma e aprovação.
- E** admissão e lançamento tributário.

**QUESTÃO 43**

Com relação à competência e às responsabilidades do presidente da República, assinale a opção correta.

- A** A iniciativa de projeto de lei em matéria tributária é atribuição do presidente da República.
- B** O presidente deve pedir autorização do Congresso Nacional para se afastar do Brasil.
- C** Compete ao TSE o julgamento do presidente da República nos crimes de responsabilidade política.
- D** A organização e o funcionamento da administração federal, quando não implicarem aumento de despesa nem criação ou extinção de órgão público, podem ocorrer por meio de decreto presidencial.
- E** Em caso de omissão do TSE, o presidente da República, em situação de relevância e urgência, pode editar medida provisória versando sobre a propaganda eleitoral gratuita no rádio e na televisão.

**QUESTÃO 44**

Em relação ao Poder Legislativo, assinale a opção correta.

- Ⓐ Os deputados e senadores não são obrigados a testemunhar acerca de informações recebidas ou prestadas em razão do exercício do mandato, nem acerca das pessoas que lhes confiaram ou deles receberam informações.
- Ⓑ A partir da expedição do diploma, o deputado não poderá ser controlador de empresa que goze de favor decorrente de contrato com pessoa jurídica de direito público.
- Ⓒ O vereador tem imunidade parlamentar em todo o território nacional.
- Ⓓ A escolha dos chefes de missão diplomática brasileira é aprovada pela Câmara dos Deputados em votação secreta.
- Ⓔ O Senado Federal, após autorizar a instauração de processo contra o presidente da República, dará início ao julgamento apenas nos casos de crime de responsabilidade.

**QUESTÃO 45**

A respeito da elaboração de leis pelo Poder Legislativo, assinale a opção correta.

- Ⓐ A participação popular no processo legislativo, mediante a iniciativa para apresentação de propostas de emenda à Constituição, fortalece o regime democrático de direito.
- Ⓑ Os decretos legislativos são hierarquicamente inferiores à lei ordinária.
- Ⓒ A Constituição veda a delegação legislativa de aspectos relacionados à nacionalidade para o presidente da República.
- Ⓓ O presidente tem cinco dias para sancionar emenda à Constituição. Na hipótese de recusa, o presidente do Senado exercerá esse ato.
- Ⓔ A sanção presidencial supre o vício de iniciativa de uma lei.

**QUESTÃO 46**

De acordo com o Regimento Interno do TRE/PA, assinale a opção correta acerca dos prazos e das comunicações do atos processuais.

- Ⓐ A intimação do procurador regional eleitoral, nos feitos em que tiver que officiar, será feita com vista dos autos.
- Ⓑ É irrecurável a decisão do presidente do TRE/PA que indeferir pretensão administrativa de servidor.
- Ⓒ O relator não tem prazo para lavrar o acórdão por uma decorrência lógica do princípio do livre convencimento.
- Ⓓ As fitas cassetes das sessões devem ser enviadas degravadas juntamente com as notas taquigráficas, em até 48 horas, para o desembargador relator.
- Ⓔ A divulgação quinzenal da jurisprudência do TRE/PA propicia maior conhecimento de todos em relação aos julgados, em respeito ao princípio da publicidade das decisões.

**QUESTÃO 47**

Quanto à ordem dos julgamentos no TRE/PA, assinale a opção correta.

- Ⓐ Dúvidas a respeito de classificação de feitos protocolados no TRE/PA são decididas pelo corregedor.
- Ⓑ Durante o recesso forense, não se admite a impetração de ações originárias no TRE/PA.
- Ⓒ Cabe ao relator solicitar dia para julgamento na ação de impugnação de mandato eletivo.
- Ⓓ A reclamação é cabível para que o tribunal preserve a autoridade de suas decisões ou sua competência jurisdicional.
- Ⓔ A oposição de embargos de declaração altera a classe do processo no TRE/PA para constar da nova autuação.

**QUESTÃO 48**

Em relação aos recursos no TRE/PA, assinale a opção correta.

- Ⓐ O agravo interno ou regimental é interposto em autos apartados, mas apensados ao feito principal.
- Ⓑ A omissão quanto a determinado assunto sobre o qual o tribunal deveria se manifestar autoriza a interposição de embargos de declaração.
- Ⓒ Em todos os processos, para maior segurança jurídica, são designados relator e revisor.
- Ⓓ O recurso especial eleitoral para o Superior Tribunal de Justiça deve ser interposto em três dias.
- Ⓔ A intimação no TRE, por estar o tribunal situado na capital, é sempre feita por meio de publicação em órgão de imprensa.

**QUESTÃO 49**

De acordo com o regimento interno do TRE/PA, assinale a opção correta com relação às ações originárias.

- Ⓐ Partido político tem legitimidade para ajuizar suspensão de segurança.
- Ⓑ O tribunal, assim como a justiça eleitoral, não tem competência para julgamento de mandado de injunção.
- Ⓒ O conflito de competência entre o TRE/PA e seus juízes eleitorais será decidido pelo TSE.
- Ⓓ A ação de impugnação de mandato eletivo de governador segue o rito do processo cautelar do Código de Processo Civil, em face do caráter de urgência de seu julgamento.
- Ⓔ O procurador regional eleitoral emitirá parecer em todas as reclamações para o TRE/PA.

**QUESTÃO 50**

Segundo o regimento interno do TRE/PA, assinale a opção correta acerca dos recursos.

- Ⓐ Enquanto o TRE/PA não decidir acerca do recurso interposto contra a expedição de diploma, o político não poderá exercer o mandato em sua integralidade.
- Ⓑ Na medida em que o Poder Judiciário tem como característica decidir conflitos que lhes são levados para apreciar, não lhe cabe responder a meras consultas de partidos políticos.
- Ⓒ A alegação de inelegibilidade do candidato permite a apresentação de recurso contra a expedição de diploma.
- Ⓓ Nos recursos criminais eleitorais, não se admite a suspensão condicional do processo nem a transação penal.
- Ⓔ Os embargos de declaração suspendem o prazo para outro recurso.