

- Nas questões de 1 a 50, marque, em cada uma, a única opção correta, de acordo com o respectivo comando. Para as devidas marcações, use a **folha de respostas**, único documento válido para a correção das suas provas.
- Nas questões que avaliam **Noções de Informática**, a menos que seja explicitamente informado o contrário, considere que todos os programas mencionados estão em configuração-padrão em português, que o *mouse* está configurado para pessoas destros e que expressões como clicar, clique simples e clique duplo referem-se a cliques com o botão esquerdo do *mouse*. Considere também que não há restrições de proteção, de funcionamento e de uso em relação aos programas, arquivos, diretórios e equipamentos mencionados.

CONHECIMENTOS BÁSICOS

Texto para as questões de 1 a 4

1 A partir da diplomação, os deputados federais eleitos só podem ser presos em caso de incontestável crime. A regra vale para todos os membros do Congresso Nacional, 4 conforme dispõe o texto constitucional em vigor. Enquanto não forem diplomados, os eleitos continuam sujeitos às penalidades da lei, como qualquer cidadão, podendo, 7 inclusive, ser presos, mesmo se não se tratar de crime evidente.

O artigo 53 da Constituição Federal expressa que, a partir da posse, com a expedição do diploma, os membros do Congresso Nacional não poderão ser presos. Ainda de acordo com o texto constitucional promulgado em 1988, a 13 diplomação torna deputados e senadores invioláveis civil e penalmente, por quaisquer de suas opiniões, palavras e votos. A mesma norma legal estabelece que deputados e senadores, 16 a contar da expedição do diploma, serão submetidos a julgamento perante o Supremo Tribunal Federal (STF).

Outra prerrogativa dos parlamentares consiste em que, 19 recebida a denúncia contra senador ou deputado, por crime ocorrido após a diplomação, o STF dará ciência à Casa respectiva, que, pelo voto da maioria de seus membros, 22 poderá, até a decisão final, suspender o andamento da ação.

Serão diplomados, até o dia 19 de dezembro, pelo Tribunal Superior Eleitoral (TSE) e pelos tribunais regionais eleitorais (TRES), 513 deputados federais, 1.059 deputados estaduais e distritais, 27 senadores, 27 governadores e o presidente da República, eleitos no pleito de 2006. O prazo final para a diplomação está previsto no calendário eleitoral. 28 Todavia, nenhum candidato poderá ser diplomado até que as contas da campanha tenham sido acertadas e julgadas.

Internet: <www.agencia.tse.gov.br> (com adaptações).

QUESTÃO 1

Considerando o texto acima, assinale a opção correta quanto à tipologia textual e aos princípios de redação de correspondência oficial.

- A O primeiro parágrafo está redigido na forma de um parecer técnico.
- B No segundo parágrafo, predomina a estrutura descritiva, com maioria de formas verbais no presente do indicativo, tal como se recomenda para textos legais.
- C O terceiro parágrafo, predominantemente narrativo, é adequado para um relatório.
- D O quarto parágrafo, que combina tempo verbal futuro e grande quantidade de informações quantitativas, poderia, tal como se apresenta, fazer parte de uma ata.
- E No texto, que é dissertativo, o autor argumenta em favor das prerrogativas conferidas aos eleitos após a posse dos diplomas, na forma compatível com a redação de uma portaria.

QUESTÃO 2

Considerando as idéias do texto e a prescrição gramatical, assinale a opção que apresenta o título mais adequado a esse texto.

- A Após diplomação, deputados eleitos só podem ser presos em situação de flagrante.
- B Só com diploma, o flagrante leva à prisão, passível de fiança, aos deputados eleitos.
- C De posse do diploma, apenas com o flagrante delito os deputados podem ser conduzidos a prisão domiciliar.
- D Existe requisitos para a diplomação e conseqüente prisão em flagrante.
- E Os deputados e senadores eleitos tem foro privilegiado no caso de crimes pós-eleitorais.

QUESTÃO 3

Com relação às idéias expressas no texto, assinale a opção correta.

- A Segundo a Carta Magna, a posse de líder público está condicionada à sua diplomação.
- B Não estando diplomados, os cidadãos eleitos continuam sujeitos às penalidades da lei.
- C A partir da diplomação, opiniões, palavras e votos de deputados e senadores são invioláveis.
- D A suspensão do andamento de ação contra candidatos diplomados é requisito indispensável ao cumprimento do mandato.
- E Se as contas da campanha não tiverem sido quitadas, deve-se estender o prazo da diplomação previsto no calendário eleitoral.

QUESTÃO 4

Considerando os sentidos das palavras empregadas no texto, há relação de sinonímia contextual entre

- A “incontestável” (l.2) e **imponderável**.
- B “diplomados” (l.5) e **reformados**.
- C “evidente” (l.8) e **indubitável**.
- D “invioláveis” (l.13) e **permanentes**.
- E “expedição” (l.16) e **envio**.

QUESTÃO 5

Com referência às relações de regência e ao emprego do sinal indicativo de crase, assinale a opção **incorreta**.

- A Todos os eleitores faltosos permanecem sujeitos àquelas penalidades previstas em lei.
- B A posse dos deputados estaduais eleitos compete às assembléias legislativas dos estados.
- C A população assistiu, ao vivo e em cores, à contagem dos votos no último processo eleitoral.
- D A escolha dos dirigentes do Poder Executivo para seus cargos submete-se à vontade popular.
- E Ninguém tem o direito de alegar à ignorância no que diz respeito à necessidade e à importância do voto.

QUESTÃO 6

1 A expedição de qualquer diploma pelo TSE e pelos
 2 TREs depende, entre outros fatores, também da prova de
 3 o eleito estar em dia com o serviço militar. Consta que os
 4 candidatos eleitos aos cargos de presidente e vice-presidente
 5 da República recebem diplomas assinados pelo presidente do
 6 TSE, os demais ministros, pelo procurador-geral eleitoral.
 7 Os eleitos aos demais cargos — governador, senador,
 8 deputados federais, estaduais e distritais, assim como os
 9 respectivos vices e suplentes — recebem diplomas assinados
 10 pelo presidente do respectivo TRE.

Internet: <www.agencia.tse.gov.br> (com adaptações).

Com relação às estruturas lingüísticas do texto acima, assinale a opção correta.

- A A palavra “também” (l.2) está sendo usada para indicar a competência exclusiva dos tribunais citados para a expedição dos diplomas.
- B Na linha 3, a substituição de “o eleito” por **o eleitor** não provoca mudança no sentido do texto nem na estrutura sintática da frase.
- C A oração “que os candidatos eleitos aos cargos de presidente e vice-presidente da República recebem diplomas assinados pelo presidente do TSE” (l.3-6) exerce a função de sujeito de “Consta” (l.3).
- D Caso as palavras “presidente” e “vice-presidente”, ambas na linha 4, fossem escritas com iniciais maiúsculas, haveria impropriedade vocabular e erro de grafia.
- E Na linha 6, entre as expressões “os demais ministros” e “pelo procurador-geral eleitoral”, está subentendida a expressão **tomam posse que é dada**.

QUESTÃO 7

Assinale a opção correta no que se refere ao emprego de forma pronominal em substituição ao termo “diplomas” na oração “Os demais eleitos receberão diplomas assinados pelo presidente do respectivo TRE”.

- A Os demais eleitos vão receber-lhes assinados pelo presidente do respectivo TRE.
- B Os demais eleitos receber-lhes-ão assinados pelo presidente do respectivo TRE.
- C Os demais eleitos lhes receberão assinados pelo presidente do respectivo TRE.
- D Os demais eleitos recebê-los-ão assinados pelo presidente do respectivo TRE.
- E Os demais eleitos receberão-nos pelo presidente do respectivo TRE.

QUESTÃO 8

O plural da palavra **eleição** é formado pela mesma regra que rege a formação do plural de

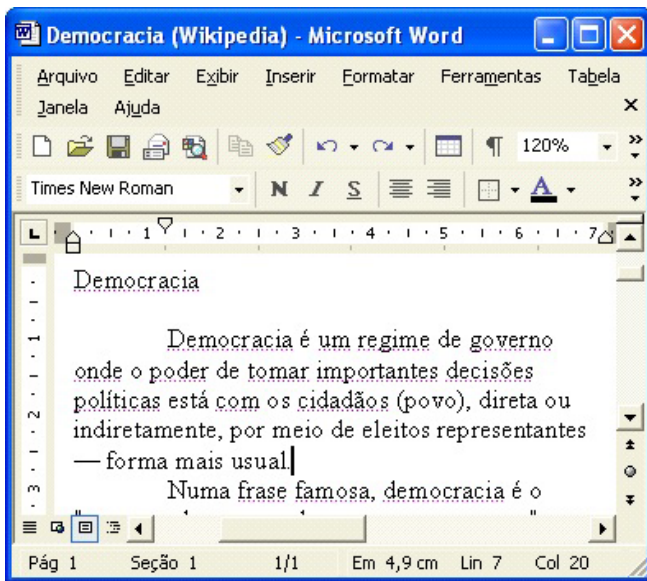
- A capitão, sacristão e tabelião.
- B pão, espertalhão e pobretão.
- C cidadão, fogão e ancião.
- D mão, corrimão e irmão.
- E ladrão, reunião e lição.

QUESTÃO 9





A figura acima apresenta parte da lista de opções que é exibida ao se clicar o botão Iniciar, do Windows XP. Com relação a essa lista de opções e ao Windows XP, assinale a opção correta.

- A Por meio da opção **Meu computador**, é possível verificar informações acerca do computador em uso, tal como a velocidade do processador e a quantidade de memória instalada.
- B Funcionalidades disponibilizadas por meio da opção **Meus locais de rede** permitem que o computador em uso configure o servidor de uma *intranet*, caso o mesmo esteja instalado em uma rede local.
- C Por meio da opção **Documentos recentes**, é possível verificar uma lista de arquivos que foram abertos mais recentemente. Uma limitação desse comando é que apenas arquivos do aplicativo Word são mostrados.
- D A opção **Impressoras e aparelhos...** permite enviar diretamente para a impressora imagens no formato metarquivo avançado armazenada na área de transferência do Windows.
- E Ao se clicar o botão **Executar...**, será disponibilizada uma caixa de diálogo por meio da qual é possível executar programa originalmente desenvolvido para o sistema operacional MS-DOS. Entretanto, esse comando não permite a execução de programas criados para serem executados pelo sistema operacional Windows XP.

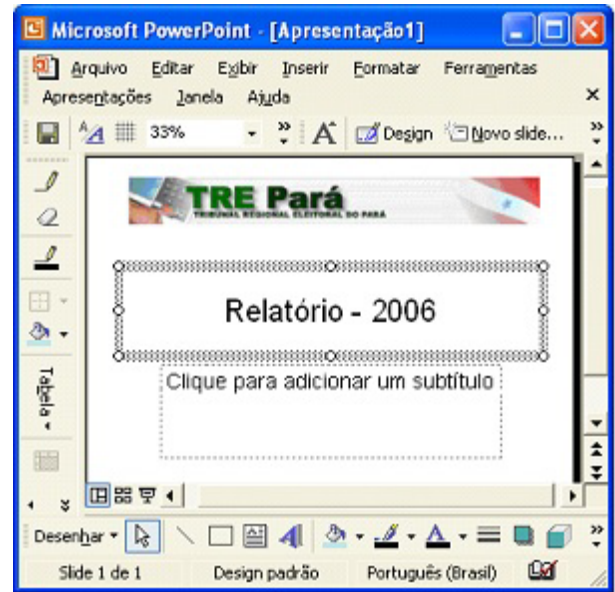
QUESTÃO 10






Considerando a figura acima, que ilustra uma janela do Word 2002 com um documento em processo de edição, assinale a opção correta.

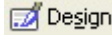

- A Para se ativar a ferramenta que permite realizar automaticamente a verificação de ortografia e gramática do documento em edição, é suficiente clicar o botão .
- B Ao se clicar o menu **Ferramentas**, é exibida uma lista de comandos, entre os quais o comando Copiar, que permite transcrever uma seleção para a área de transferência.
- C Para se dividir a janela ativa em duas, exibindo na mesma janela duas regiões diferentes do texto, é suficiente clicar o botão .
- D Ao se aplicar um clique duplo na palavra “usual” e se teclar , a referida palavra será excluída do documento em edição.
- E Para se abrir a ferramenta que permite proteger o documento, de forma que seja necessário o fornecimento de uma senha para alteração do mesmo, é suficiente clicar .

QUESTÃO 11

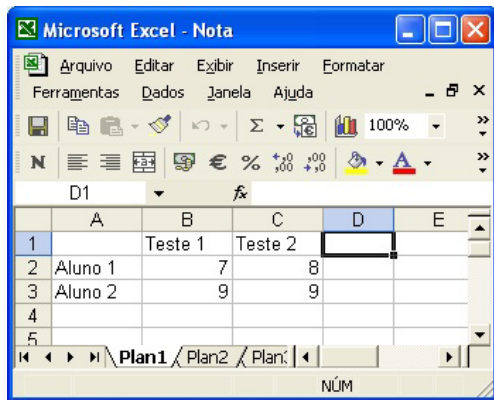


Assinale a opção correta, tendo como referência a figura acima, que ilustra uma janela do PowerPoint 2002 contendo o slide de uma apresentação em processo de elaboração.

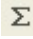




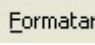




- A Na situação em que se encontra a figura, é correto concluir que todo o texto a ser inserido no slide mostrado terá tamanho de fonte igual a 33.
- B As opções a seguir são disponibilizadas ao se clicar o menu **Editar**. O fato de a opção **Mestre** estar ativa indica que o slide mostrado está configurado como slide mestre da apresentação em elaboração.
 - Mestre 
 - Cor/escala de cinza 
- C A figura a seguir ilustra parte do slide mostrado depois de realizada determinada ação. Nesse caso, é correto inferir que a ação mencionada consistiu em um clique do mouse sobre a imagem contida no slide.
 - 

- D Caso se deseje inserir, na apresentação em elaboração, um novo slide com o mesmo layout do slide mostrado, é suficiente clicar .
- E O conjunto de botões  é utilizado para a criação de desenhos a partir de figuras básicas denominadas AutoFormas.

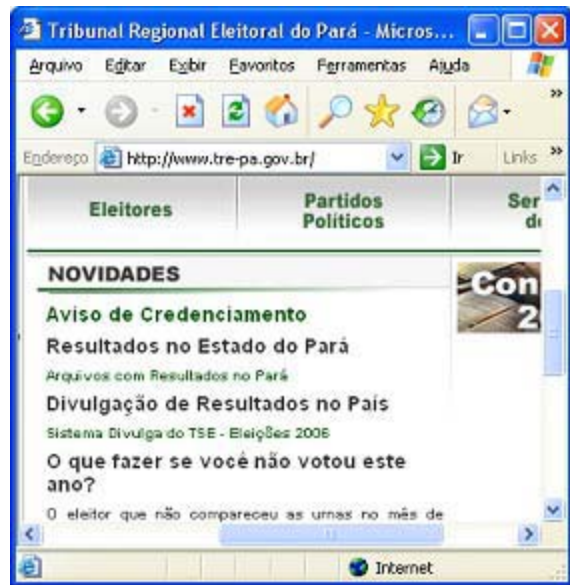
QUESTÃO 12




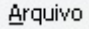
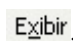
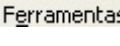

A figura acima mostra uma janela do Excel 2002 que contém uma planilha com dados relativos a notas de dois alunos. Acerca dessa planilha, assinale a opção correta.

- A Ao se selecionar as células B2 e C2 e, a seguir, se clicar , será exibida, na célula D2, a média aritmética das duas provas do aluno 1.
- B Para se copiar os conteúdos das células B2 e B3 para as células D2 e D3, é suficiente realizar a seguinte seqüência de ações: clicar, com o botão direito do *mouse*, a célula B2 e, em seguida, a célula B3; pressionar simultaneamente as teclas  e ; clicar a célula D3; pressionar simultaneamente as teclas  e .
- C Ao se clicar o menu , é exibida uma lista de opções, entre as quais, uma opção que possui funcionalidades que permitem, entre outras ações, aplicar formatação negrito ou itálico aos conteúdos de células selecionadas.
- D Ao se selecionar as células de B1 a C3, e se pressionar simultaneamente as teclas  e , todos os conteúdos dessas células serão centralizados. Esse efeito de centralizar o conteúdo de células selecionadas também pode ser obtido ao se clicar o botão .
- E Para se minimizar a janela do Excel, é suficiente clicar o botão  na barra de ferramentas.

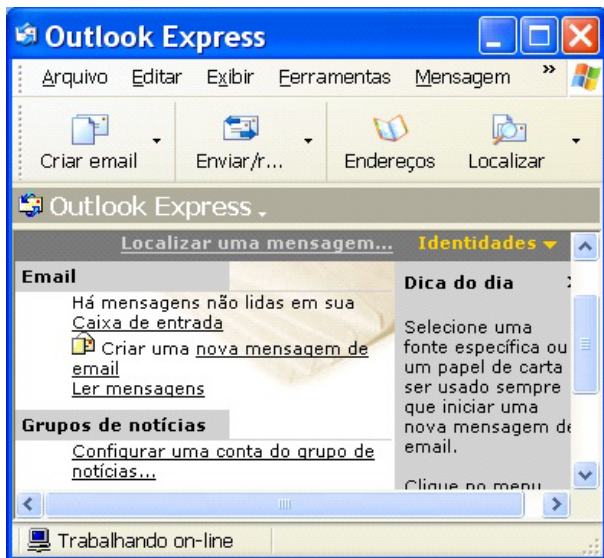
QUESTÃO 13



Acerca do Internet Explorer 6 (IE6), instalado em um computador com o sistema operacional Windows XP, assinale a opção correta, tendo como referência a figura acima, que ilustra uma janela desse navegador.

- A Caso um *mouse* óptico esteja conectado ao computador, para se aumentar ou diminuir o tamanho da fonte em uso no IE6, é suficiente pressionar e manter pressionada a tecla  e movimentar o cursor do *mouse* na página até se obter o tamanho desejado de fonte.
- B No menu , existe opção que permite adicionar à área de trabalho do Windows um atalho (ícone) associado ao endereço de uma página da Internet.
- C Para se obter informação de endereço incorreto de uma página *web*, é suficiente habilitar o verificador de endereços do IE6 por meio de opção encontrada no menu .
- D No menu , há opção que permite ocultar arquivos da Internet que contêm *spyware*, de modo a proteger informações sigilosas contidas no computador contra *hackers*.
- E Antes de se imprimir uma página *web* com o IE6, é conveniente usar a ferramenta Visualizar impressão, disponibilizada ao se clicar o botão , para verificar a integridade da página que se deseja imprimir.

QUESTÃO 14



Considerando a figura acima, que ilustra uma janela do Outlook Express 6 (OE6), assinale a opção correta.

- Ⓐ O OE6 será automaticamente desconectado da Internet, após a realização de uma ação de enviar e receber mensagens de *e-mail*, se a opção **Trabalhar off-line**, no menu **Arquivo**, estiver ativada.
- Ⓑ Periodicamente, o OE6 faz a compactação, de forma automática, dos arquivos de *e-mails* armazenados nas diferentes pastas. Caso se deseje realizar essa compactação de forma manual, é possível fazê-lo por meio de opção encontrada no menu **Mensagem**.
- Ⓒ Por meio da opção **Configurar uma conta do grupo de notícias...**, é possível configurar o OE6 para acessar uma conta de *webmail* de um provedor gratuito da Internet.
- Ⓓ Ao se clicar **Outlook Express**, é disponibilizada uma lista de pastas que contêm mensagens eletrônicas, entre as quais, a que permite visualizar os *e-mails* recebidos.
- Ⓔ No menu **Ferramentas**, existe a opção **Localizar**, que permite encontrar dados pessoais, como, por exemplo, o nome de um destinatário a partir do seu endereço de *e-mail*.

QUESTÃO 15

Assinale a opção correta acerca de aspectos da relação entre política e economia no Brasil contemporâneo.

- Ⓐ Os meios disponíveis para o crescimento sustentável da economia, ainda que desejados por todos no Brasil, ainda não estão postos em marcha com velocidade desejável e comparável à de países continentais e emergentes.
- Ⓑ A carga tributária brasileira não gera ônus ao projeto de crescimento de um país com as características de emergente como é o Brasil.
- Ⓒ A força política do presidente Lula, reforçada pelos votos obtidos na reeleição, é condição suficiente para impulsionar um projeto de modernização e crescimento acelerado nos níveis do modelo do nacional-desenvolvimentismo dos anos 60 e 70.
- Ⓓ A economia brasileira, crescendo atualmente em níveis comparáveis aos de países caracterizados como BRIC (Brasil, Rússia, Índia e China), demonstra capacidade operativa para ultrapassar inclusive a China.
- Ⓔ Gastos públicos, necessários ao reforço do papel social e distributivo do Estado nacional, crescem atualmente em todas as economias globais, de capitalismo avançado ou de periferia.

QUESTÃO 16

Ainda acerca de aspectos da relação entre política e economia no Brasil contemporâneo, assinale a opção correta.

- Ⓐ A política brasileira atual recebe pouca influência das preocupações em torno de assuntos econômicos da vida nacional.
- Ⓑ O esforço de contenção da inflação criou no Brasil um ambiente político amplamente favorável à noção de que um crescimento econômico modesto é, atualmente, necessário e natural.
- Ⓒ As classes sociais mais baixas no Brasil, no ato do sufrágio, votam apenas em candidatos que oferecem prendas e brindes que os satisfazem no imediato.
- Ⓓ O orçamento participativo é um conceito contemporâneo que vem sendo posto em marcha como experiência de gestão de demandas sociais e políticas.
- Ⓔ A força do esquema de clientelismo político foi plenamente extinta no Brasil.

QUESTÃO 17

As relações e estruturas familiares no Brasil e em várias partes do mundo vêm se transformando a passos rápidos. A respeito desse tema, assinale a opção **incorreta**.

- Ⓐ No Brasil, a taxa de separação e divórcio aumenta gradualmente, embora isso não signifique que os casamentos perderam seu sentido social.
- Ⓑ O ingresso da mulher no mercado de trabalho alterou, de forma geral, práticas familiares tradicionais no Brasil, como a imagem da mulher associada à de dona de casa.
- Ⓒ O decréscimo da quantidade de casamentos no Brasil está associado mais fortemente a fatores culturais do que econômicos.
- Ⓓ Na comparação com o passado remoto, a família brasileira de hoje tende a ser constituída por um número menor de filhos.
- Ⓔ Mesmo nos países hegemonicamente islâmicos, as estruturas familiares estão mudando com a mesma rapidez e na mesma direção de sociedades culturalmente ocidentais e laicas.

QUESTÃO 18

O ano de 2006 foi marcado por fatos significativos no que se refere ao tema energético no Brasil e no mundo. A respeito desse assunto, assinale a opção correta.

- Ⓐ A nacionalização do gás e do petróleo na Bolívia gerou um debate nacional restrito aos aspectos puramente econômicos acerca do tema energia.
- Ⓑ O gasoduto que integra a Venezuela à Argentina tem como grande beneficiário o Brasil, mais especificamente as regiões Norte, Nordeste e Centro-Oeste.
- Ⓒ A dimensão energética e o crescimento econômico robusto não têm relação entre si.
- Ⓓ A Rússia, potência energética da Eurásia, ampliou sua presença no cenário internacional depois da Guerra Fria, por meio, entre outros fatores, da sua força no campo energético.
- Ⓔ O petróleo e seu preço internacional têm impedido que países como a Venezuela possam agir de forma mais autônoma no cenário internacional.

QUESTÃO 19

A Amazônia é amplamente marcada por enorme diversidade cultural, geográfica e econômica. Atualmente, cresce a atenção governamental e da sociedade civil no Brasil para que

- Ⓐ seu aproveitamento se faça em favor da preservação intacta do meio ambiente e por meio do privilégio da floresta em detrimento do homem.
- Ⓑ as conexões com os vizinhos sejam as mais profícuas, não interessando os produtos do intercâmbio.
- Ⓒ o caminho a ser trilhado pela Amazônia seja o mesmo, do ponto de vista agrícola, que predomina no Centro-Oeste brasileiro.
- Ⓓ as notícias de infiltração do tráfico global que passam pela região não sejam divulgadas.
- Ⓔ o aproveitamento de suas potencialidades seja feito respeitando o meio ambiente e seus habitantes, bem como os interesses estratégicos nacionais.

QUESTÃO 20

Processos eleitorais consagraram, no ano de 2006, uma certa onda de governos com caráter mais à esquerda no espectro político na América Latina. A respeito desse tema, assinale a opção **incorreta**.

- Ⓐ A eleição de Rafael Correa, no Equador, evidencia a tendência do eleitorado na direção de apoio a políticos com projetos sociais reformistas e visões voltadas mais para a integração na região sul-americana.
- Ⓑ A reeleição de Hugo Chávez, na Venezuela, sugere a continuação e mesmo o aprofundamento de seus programas de inclusão das camadas mais baixas como as “missões sociais”.
- Ⓒ Embalado pela reeleição, o presidente Chávez quer retirar do papel projetos de integração sul-americana, como o projeto do gasoduto que uniria a Amazônia à Patagônia.
- Ⓓ Os referidos governos têm a mesma matriz ideológica e a mesma gestão político-econômica, caindo todos eles em tentação populista e de explícita irresponsabilidade fiscal e comercial.
- Ⓔ Uma das bases de sustentação social dos mencionados governos advém de maiorias populacionais de baixa renda, embora estejam, vários deles, legitimados por parcelas importantes de várias faixas de renda.

CONHECIMENTOS ESPECÍFICOS

QUESTÃO 21

Com relação à evolução dos modelos adotados pela administração pública, assinale a opção correta.

- Ⓐ As políticas públicas têm um papel estratégico no capitalismo contemporâneo, a ponto de tornar irrealistas as propostas do pensamento neoliberal de substituí-las pela total autocoordenação do mercado.
- Ⓑ Privatização do Estado é o direito de que a propriedade do Estado seja pública, isto é, de todos e para todos.
- Ⓒ O nepotismo e a corrupção são dois traços inerentes à burocracia, que caracteriza a administração patrimonialista nas sociedades pré-capitalistas.
- Ⓓ A consolidação do Estado do bem-estar social nos países desenvolvidos tem possibilitado a redução crescente de sua carga tributária.
- Ⓔ A administração pública gerencial abandonou os critérios com base na avaliação de resultados, pela inviabilidade da adoção de indicadores aplicáveis às políticas sociais.

QUESTÃO 22

Um dos aspectos de convergência entre a gestão pública e a privada diz respeito à descentralização e à delegação de autoridade. Com base na teoria e na doutrina da administração, assinale a opção correta.

- Ⓐ A descentralização ocorre quando há delegação de autoridade e não de responsabilidade na tomada de decisões pelos escalões hierárquicos inferiores.
- Ⓑ Quanto maior o grau de centralização, maior é a percepção dos administradores de cada unidade ou setor quanto ao reflexo produzido por suas ações nos resultados globais.
- Ⓒ A prática de delegação de atribuições, autoridade e responsabilidade é mais indicada nos casos em que se verificam deficiências nos sistemas de informações e de comunicações.
- Ⓓ A delegação de autoridade pressupõe a competência de quem a confere e daquele a quem se lhe atribui, podendo ocorrer em qualquer nível da organização.
- Ⓔ As organizações mais centralizadas respondem de forma mais efetiva e rápida às modificações nos ambientes em que atuam, sendo compatíveis com situações menos estáveis.

QUESTÃO 23

Após a seleção e o estabelecimento dos objetivos organizacionais, é preciso definir a estratégia e as táticas para alcançá-los. Nesse sentido, é correto afirmar que

- Ⓐ a estratégia, como um fim, é definitiva, não devendo ser reavaliada e revista periodicamente.
- Ⓑ a estratégia deve ser decidida no nível institucional da organização e sua orientação deve ser voltada para o longo prazo.
- Ⓒ o planejamento estratégico está circunscrito à análise do ambiente externo à organização, enquanto a análise das condições internas é objeto dos planos táticos e operacionais.
- Ⓓ a tática envolve a totalidade da organização, em todos os seus níveis, enquanto a estratégia é específica para as circunstâncias que se relacionam a cada unidade ou setor do ente ou entidade.
- Ⓔ a análise da conjuntura econômica e das tendências sociopolíticas não integra as ações do planejamento tático ou estratégico, pois elas são variáveis sobre as quais a organização não pode atuar.

QUESTÃO 24

Uma recente abordagem de organização é a chamada rede dinâmica. A estrutura em rede — *network organization* — apresenta vantagens e desvantagens. Assinale a opção em que a característica apresentada está associada a uma entidade estatal com dimensões transnacionais.

- Ⓐ Em condições de falta de concorrência, a entidade perde competitividade em escala global, o que compromete a qualidade e implica elevação nos preços dos seus produtos e serviços.
- Ⓑ O controle global é mais rígido, pois cada dirigente coordena o conjunto das operações da entidade em sua respectiva unidade.
- Ⓒ O grau de lealdade dos empregados é menor em razão da facilidade de substituição do pessoal por outros contratados, o que enfraquece a cultura corporativa.
- Ⓓ O potencial de falhas é reduzido, em razão dos compromissos assumidos pelos subcontratados, sobre os quais se exerce um controle direto.
- Ⓔ A flexibilidade da força de trabalho é reduzida, em razão das rápidas mudanças que se processam nos produtos e processos empregados, assim como os locais de atuação.

QUESTÃO 25

Considerando a comparação entre o orçamento-programa e o orçamento tradicional, assinale a opção correta.

- A A utilização sistemática de indicadores e padrões de medição do trabalho e dos resultados é comum a ambos.
- B O orçamento-programa é um instrumento dos processos de planejamento e programação governamentais.
- C O orçamento tradicional tem como principal critério classificatório o funcional.
- D Os custos dos programas são medidos por meio das necessidades financeiras de cada unidade organizacional em ambos os casos.
- E No orçamento-programa, a alocação de recursos é efetuada prioritariamente para a manutenção das atividades típicas de cada órgão ou entidade.

QUESTÃO 26

Com base nos dispositivos constitucionais em matéria orçamentária, assinale a opção correta.

- A Os planos e programas nacionais, regionais e setoriais são de competência do Congresso Nacional e iniciativa de qualquer um dos poderes da República e do Ministério Público.
- B Matéria orçamentária está sujeita à aprovação sucessiva de ambas as Casas do Congresso Nacional.
- C No âmbito do Poder Judiciário, a transposição, o remanejamento ou a transferência de recursos de um órgão para outro independe de prévia autorização legislativa.
- D O plano plurianual deve subordinar-se aos planos e programas nacionais, regionais e setoriais em vigor.
- E Os investimentos efetuados pela União nas entidades vinculadas às áreas de saúde, assistência social e previdência social devem constar do orçamento da seguridade social.

QUESTÃO 27

Assinale a opção correta relativamente à classificação da receita pública por categoria econômica.

- A Por não exigirem contraprestação, as transferências recebidas por um ente para investimentos constituem receitas correntes.
- B O *superavit* entre receita e despesa de capital constitui receita corrente e pode ser utilizado para financiar *deficit* corrente.
- C Empréstimo obtido por um ente para pagamento de despesas correntes constitui receita de capital.
- D O recebimento de dívida ativa referente a tributos e contribuições constitui receita corrente.
- E Por provocar aumento do saldo patrimonial, a receita patrimonial deve ser classificada como receita de capital.

QUESTÃO 28

Com base na Lei de Diretrizes Orçamentárias, assinale a opção correta em relação aos créditos orçamentários e adicionais.

- A Os créditos adicionais devem ser aprovados pelo Congresso Nacional e abertos mediante decreto do presidente da República.
- B Projetos de lei relativos a créditos adicionais encaminhados pelo Poder Judiciário devem conter parecer de mérito emitido pelo STF.
- C Créditos suplementares autorizados na lei orçamentária e solicitados no âmbito do Poder Judiciário mediante compensação de recursos devem ser abertos por ato dos presidentes dos respectivos tribunais superiores.
- D A reabertura de saldo de crédito especial autorizado nos últimos quatro meses do exercício financeiro anterior, se necessária, deve ser efetuada por meio de decreto do presidente da República.
- E Caso o projeto de lei orçamentária não seja sancionado até 31 de dezembro, os créditos orçamentários propostos estarão automaticamente abertos.

QUESTÃO 29

Nos termos da Lei de Responsabilidade Fiscal, excluem-se dos limites da despesa com pessoal

- A os gastos com inativos quando custeados com recursos de fundo específico vinculado a essa finalidade.
- B os gastos decorrentes de decisões administrativas.
- C os gastos decorrentes de decisões judiciais e da competência do próprio período de apuração do limite.
- D as terceirizações de mão-de-obra, com prazo determinado.
- E a remuneração dos titulares de cargos em comissão, sem vínculo com a administração.

QUESTÃO 30

Os tipos de entes a que se aplica a contabilidade pública incluem

- A organizações da sociedade civil de interesse público.
- B empresas públicas dependentes.
- C sociedades de economia mista.
- D associações beneficentes que tenham contratos com o poder público.
- E fundações privadas de utilidade pública.

QUESTÃO 31

Com base no Decreto n.º 93.872/1986, assinale a opção correta.

- A A Secretaria de Orçamento Federal aprova o limite global de saques de cada poder e órgão, de acordo com o montante das dotações e a previsão do fluxo de caixa do Tesouro Nacional.
- B As transferências de recursos para entidades supervisionadas, quando decorrentes de receitas vinculadas ou com destinação legal específica, independem da programação financeira do Tesouro.
- C Restos a pagar constituem item específico da programação financeira, e seu pagamento deve efetuar-se dentro do limite de saques fixado para cada órgão.
- D Os recursos correspondentes às dotações não utilizadas no exercício permanecem à disposição da unidade orçamentária, que poderá utilizá-los independentemente de nova programação financeira.
- E Os recursos correspondentes às dotações destinadas aos órgãos do Poder Judiciário obedecem a programação financeira própria, estabelecida em cada um desses órgãos.

QUESTÃO 32

Tendo como referência a doutrina e a legislação aplicável às receitas e despesas públicas, assinale a opção correta.

- Ⓐ As transferências intergovernamentais voluntárias efetuadas não exigem contraprestação, mas o ente beneficiário só pode utilizar os recursos em despesas da correspondente categoria econômica.
- Ⓑ Os chamados recursos condicionados constituem fontes destinadas a despesas que só serão efetuadas se a administração julgá-las, discricionariamente, necessárias e prioritárias.
- Ⓒ Subvenção social é a contribuição do ente público para custear a diferença entre os preços de revenda, pelo governo, e os de mercado, de bens destinados à população de baixa renda.
- Ⓓ Os juros que a União deixa de pagar e converte em nova dívida são contabilizados como despesa de capital no exercício correspondente a essa conversão.
- Ⓔ As despesas relativas a contratos de vigência plurianual serão objeto de empenho global na assinatura do contrato, substituído por empenho ordinário a cada exercício da execução do contrato.

QUESTÃO 33

Relativamente aos princípios constitucionais eleitorais, segundo a interpretação conferida pelo STF, assinale a opção **incorreta**.

- Ⓐ Lei complementar estadual que exija observância do *quorum* de comparecimento em cada um dos distritos envolvidos em um único processo de emancipação de município não ofende o princípio da igualdade de voto, consagrado na Constituição Federal e que nada tem a ver com valor proporcional de cada voto.
- Ⓑ Filiação partidária é pressuposto constitucional de elegibilidade, mas não consubstancia hipótese de inelegibilidade não prevista na Constituição Federal o fato de lei ordinária federal, em obediência ao princípio da fidelidade partidária, sancionar a dupla filiação com a nulidade, para todos os efeitos, de ambas.
- Ⓒ As condições de elegibilidade e as hipóteses de inelegibilidade, inclusive aquelas decorrentes de legislação complementar, aplicam-se de pleno direito, independentemente de expressa previsão na lei estadual, à eleição indireta para governador e vice-governador do estado, realizada pela assembléia legislativa em caso de dupla vacância desses cargos executivos no último biênio do período de governo.
- Ⓓ Vice-governador eleito duas vezes para esse cargo e que, no segundo mandato de vice, suceda o titular, ainda que, no seu primeiro mandato de vice, tenha substituído o governador, pode reeleger-se ao cargo de governador, porque o exercício da titularidade do cargo ocorre mediante eleição ou por sucessão.
- Ⓔ De acordo com a regra constitucional que visa obstar o monopólio do poder político por grupos hegemônicos ligados por laços familiares, é inelegível candidato separado de fato da filha do então prefeito, quando a sentença de divórcio é prolatada no curso do mandato do ex-sogro, ainda que essa sentença haja reconhecido a ocorrência da separação de fato em momento anterior ao início do mandato do ex-sogro.

QUESTÃO 34

De acordo com as disposições legais e constitucionais vigentes, assinale a opção **incorreta**.

- Ⓐ O Código Eleitoral contém normas destinadas a assegurar a organização e o exercício de direitos políticos; precipuamente, os de votar e ser votado.
- Ⓑ Diversamente do que ocorre com as leis em geral, compete ao TSE expedir instruções para a fiel execução do Código Eleitoral e das demais normas eleitorais.
- Ⓒ Todo o poder emana do povo, que o exerce ou por meio de representantes eleitos ou diretamente, nos termos da Constituição Federal; os mandatários são escolhidos, direta e secretamente, entre candidatos indicados por partidos políticos nacionais, ressalvada a eleição indireta nos casos previstos na Constituição e em leis específicas.
- Ⓓ Entre os que não podem alistar-se como eleitores, estão os analfabetos.
- Ⓔ Qualquer cidadão pode pretender investidura em cargo eletivo, respeitadas as condições constitucionais e legais de elegibilidade e incompatibilidade.

QUESTÃO 35

Considerando as disposições do Código Eleitoral, assinale a opção correta.

- Ⓐ O alistamento eleitoral e o voto são obrigatórios para todos os brasileiros entre 18 e 70 anos de idade, inclusive para os que forem portadores de deficiência.
- Ⓑ O brasileiro nato que não se alistar após completar os 18 anos de idade incorrerá em multa imposta pelo juiz e cobrada no ato da inscrição, mas não se aplicará a pena ao não-alistado que requerer sua inscrição eleitoral até o centésimo primeiro dia anterior à eleição subsequente à data em que completar 21 anos.
- Ⓒ Se o eleitor que não votar e não pagar a multa se encontrar fora de sua zona eleitoral e necessitar de documento de quitação com a justiça eleitoral, ele poderá efetuar o pagamento, no valor mínimo previsto, perante o juízo da zona em que estiver.
- Ⓓ Será cancelada a inscrição do eleitor que não votar em duas eleições consecutivas, não pagar a multa ou não se justificar no prazo de seis meses, a contar da data da última eleição a que deveria ter comparecido.
- Ⓔ O brasileiro naturalizado que se alistar até dois anos depois de adquirida a nacionalidade brasileira não incorrerá na multa legalmente prevista.

QUESTÃO 36

De acordo com os comandos constitucionais e legais aplicáveis ao direito eleitoral, assinale a opção **incorreta**.

- A** É assegurada aos partidos políticos autonomia para definir sua estrutura interna, organização e funcionamento e para adotar os critérios de escolha e o regime de suas coligações eleitorais, sem obrigatoriedade de vinculação entre as candidaturas em âmbito nacional, estadual, distrital ou municipal, devendo seus estatutos estabelecer normas de disciplina e fidelidade partidária.
- B** O candidato às eleições proporcionais indicará, no pedido de registro, além de seu nome completo, as variações nominais com que deseja ser registrado, até o máximo de três opções, listadas por ordem de preferência, que poderão ser prenome, sobrenome, cognome, nome abreviado, apelido ou nome pelo qual é mais conhecido, desde que não se estabeleça dúvida quanto à sua identidade, não atente contra o pudor e não seja ridículo ou irreverente.
- C** Produção ou patrocínio de espetáculos ou eventos promocionais de candidatura e pagamento de cachê de artistas ou animadores de eventos relacionados a campanha eleitoral são exemplos de gastos eleitorais, sujeitos a registro e aos limites legais.
- D** A cada eleição caberá à lei, observadas as peculiaridades locais, fixar até o dia 10 de junho de cada ano eleitoral o limite dos gastos de campanha para os cargos em disputa; não sendo editada lei até a data estabelecida, caberá a cada partido político fixar seu limite de gastos, comunicando-o à justiça eleitoral, que dará a essa informação ampla publicidade.
- E** Os partidos políticos, as coligações e os candidatos são obrigados, durante a campanha eleitoral, a divulgar, pela rede mundial de computadores (Internet), relatório com a discriminação dos recursos em dinheiro ou estimáveis em dinheiro que tenham recebido para financiamento da campanha eleitoral, e dos gastos que realizarem, assim como, somente na prestação de contas final, da indicação dos nomes dos doadores e dos respectivos valores doados.

QUESTÃO 37

O TSE fixou como último dia para requerimento de alistamento, transferência e revisão de eleitores a data de 23 de julho, para o referendo popular a ser realizado em 23 de outubro de 2005, por força da Lei n.º 10.828/2003. Liliane nasceu em 10 de outubro de 1989, portanto, completou 16 anos de idade em 10 de outubro de 2005.

Em face das condições acima descritas e considerando os comandos constitucionais e legais aplicáveis à matéria, assinale a opção correta.

- A** Liliane não poderia votar no referendo de 23 de outubro, porque, embora completasse 16 anos de idade até a data do pleito, ainda não teria completado 16 anos de idade até o encerramento do prazo fixado para requerimento de inscrição eleitoral ou transferência e, dessa forma, estaria impedida de formular o requerimento.
- B** Liliane poderia votar no referendo de 23 de outubro, desde que houvesse solicitado alistamento como eleitora até o encerramento do prazo fixado para requerimento de inscrição eleitoral ou transferência, embora ainda não tivesse completado 16 anos de idade.
- C** Liliane não poderia votar no referendo de 23 de outubro, porque, embora completasse 16 anos de idade até a data do pleito e exista norma que possibilite o requerimento e a emissão do título de eleitor quando se tratar de ano eleitoral, a norma seria inaplicável porque referendo não pode ser considerado eleição.
- D** Liliane poderia votar no referendo de 23 de outubro, desde que houvesse solicitado alistamento como eleitora até o dia seguinte à data em que completasse 16 anos de idade, uma vez que somente com essa idade ela se tornaria relativamente capaz, e, para tanto, deveria ser assistida pelos pais ou por responsável legal.
- E** Liliane poderia votar em 23 de outubro, desde que obtivesse o título de eleitor, que teria plena validade desde a data de emissão.

QUESTÃO 38

Antes da decisão do STF no sentido de inconstitucionalidade da cláusula de barreira na próxima legislatura do Congresso Nacional, legendas como PPS, PV e PTB procuraram estratégias para garantir a sua sobrevivência.

A cláusula estabelece como condição para que um partido político tenha direito ao funcionamento parlamentar ter recebido 5% dos votos do eleitorado nacional e pelo menos 2% em nove unidades da federação.

O caminho a ser seguido pela maioria dos 14 partidos que não conseguiram atingir a regra seria a fusão com outras legendas. O PL, que elegeu 26 deputados federais em 1.º de outubro, deveria se unir ao PRONA e ao PSC. Com a fusão, os partidos passariam a reunir 38 parlamentares, superariam a regra, mas necessitariam constituir novo partido político.

Internet: <www1.folha.uol.com.br> (com adaptações).

Considerando o texto acima, assinale a opção correta.

- A A Constituição Federal admite a fusão de partidos políticos sem restrições, já que o pluripartidarismo é um dos objetivos da República Federativa do Brasil.
- B O novo partido que surgir da fusão das legendas mencionadas no texto adquirirá personalidade jurídica quando registrar seu estatuto no TSE.
- C A estrutura interna do novo partido político que advier da fusão mencionada no texto será definida de modo padronizado pela justiça eleitoral.
- D As normas disciplinares do novo partido político serão definidas em resolução específica do TSE, se a legenda resultante da fusão tiver abrangência nacional.
- E O novo partido político resultante da fusão referida no texto não pode ter finalidade paramilitar.

QUESTÃO 39

Em relação às medidas provisórias (MPs), assinale a opção correta.

- A A aprovação com *quorum* de maioria absoluta permite o trato de assuntos de lei complementar.
- B Não se admite a utilização de MP em matéria de direito eleitoral.
- C O período do recesso forense no âmbito da justiça eleitoral pode ser definido por MP.
- D As MPs serão votadas em sessão conjunta do Congresso Nacional.
- E Não se admite MP em matéria relativa a orçamento e créditos adicionais.

QUESTÃO 40

A respeito dos direitos e garantias individuais, assinale a opção correta.

- A O mandado de segurança não pode ser utilizado no âmbito penal.
- B O *habeas data* é o instrumento adequado para afastar ilegalidade de privação do direito de liberdade.
- C O servidor público tem direito adquirido ao regime jurídico, sendo defeso alterar as disposições legais existentes no momento do início do exercício do cargo.
- D A Constituição Federal de 1988 veda a instituição de pena de morte.
- E Para propor ação popular, é indispensável que o interessado demonstre a condição de brasileiro no exercício dos direitos políticos.

QUESTÃO 41

Em furto à agência de uma instituição financeira localizada próxima a região com alto índice de criminalidade, os assaltantes levaram dinheiro e talões de cheques dos clientes. Três meses depois, um dos bandidos começou a utilizar cheques do cliente José da Silva, mediante a falsificação da assinatura. José da Silva notou que cheques foram apresentados ao banco e os valores de alguns deles descontados de sua conta-corrente sem a correspondente devolução dos valores.

Considerando a situação hipotética acima, assinale a opção correta.

- A Se o banco não honrar os cheques apresentados e disso resultar inscrição do cliente em cadastro de órgãos de proteção ao crédito, poderá o banco ser condenado a indenizar o cliente por danos morais.
- B Se a conta de José da Silva estivesse encerrada por ocasião da apresentação dos cheques, o banco não ficaria obrigado a conferir a assinatura.
- C O banco não pode ser responsabilizado pelo furto se tomou todas as cautelas normais de segurança.
- D A circunstância de a agência estar localizada em região de alto índice de criminalidade exclui a responsabilização do banco, se o cliente foi avisado desse aspecto e anuiu em ali ter sua conta-corrente.
- E O banco não é obrigado a restituir ao cliente os valores relativos aos cheques furtados e descontados de sua conta-corrente.

QUESTÃO 42

Em relação aos direitos de personalidade, assinale a opção correta.

- A A menoridade civil termina aos 21 anos de idade, ocasião em que o indivíduo estará habilitado a praticar atos de comércio e a constituir pessoa jurídica.
- B A comoriência é circunstância vedada no direito brasileiro.
- C O nascituro não tem o direito à herança preservado, recebendo-a na forma em que ela se encontrar na data de seu nascimento.
- D A emancipação de menor por outorga dos pais deve ser registrada em registro público, o que dá a presunção de publicidade ao ato.
- E Uma pessoa, durante sua vida, não pode autorizar que, depois de morto, seu corpo seja disponibilizado para pesquisas científicas. Somente parente consanguíneo até o segundo grau pode, após a morte, proceder a tal autorização.

QUESTÃO 43

Os princípios que regem os procedimentos licitatórios, qualquer que seja a modalidade, **não** incluem o princípio da

- A proposta mais vantajosa.
- B vinculação ao edital.
- C publicidade na apresentação das propostas no momento da entrega à administração.
- D legalidade.
- E isonomia dos licitantes.

QUESTÃO 44

Um motorista de ônibus de empresa concessionária de serviço público de transporte do município de Belém perdeu o controle do veículo, vindo a colidir com carro de particular e, em seguida, em um poste. Um passageiro do ônibus, vítima desse acidente, morreu no local.

Tendo como referência a situação hipotética acima, assinale a opção correta de acordo com o entendimento jurisprudencial do STF.

- A A empresa de ônibus responderá pelo prejuízo ocasionado ao proprietário do automóvel do particular, aplicando-se a teoria objetiva da responsabilidade civil do Estado.
- B Os parentes do passageiro podem exigir indenização por danos morais e materiais da empresa de ônibus, que responderá objetivamente pelos prejuízos.
- C A responsabilidade pelos danos ao proprietário do veículo particular é do município de Belém.
- D Apenas o motorista responde civilmente pelos prejuízos causados, transferindo-se a responsabilidade para a empresa de ônibus apenas na hipótese de o patrimônio de seu empregado não ser suficiente para fazer frente à indenização.
- E Excepcionalmente, na situação em apreço, haverá a responsabilização criminal da empresa de ônibus por não promover a adequada manutenção de sua frota.

QUESTÃO 45

Um servidor público praticou crime contra a administração pública e, por esse mesmo fato, foram instaurados procedimento administrativo disciplinar e processo criminal. Ante tais fatos, o advogado do servidor requereu a suspensão do procedimento administrativo até que transitasse em julgado a sentença penal.

A propósito da situação acima descrita e considerando a jurisprudência do STF e do Superior Tribunal de Justiça aplicável ao caso, assinale a opção correta.

- A Será considerada correta eventual decisão no sentido de suspender o procedimento administrativo até o término definitivo do processo penal, já que este último conduz a conseqüências jurídicas mais graves, que interferem na restrição ao direito de liberdade do indivíduo.
- B A absolvição criminal somente terá repercussão no procedimento administrativo se ficar provado, no âmbito judicial, a inexistência do fato ou que o servidor não foi o autor do crime.
- C A falta de provas no processo criminal impede a administração de aplicar penalidade ao servidor.
- D A prescrição administrativa implica, de igual modo, impossibilidade de aplicação de pena no âmbito do processo judicial.
- E O correto seria o Ministério Público, como fiscal da aplicação da lei, requerer a suspensão do processo judicial até que a administração concluísse o procedimento administrativo.

QUESTÃO 46

A remoção de servidor público ocupante de cargo efetivo para localidade muito distante, com o intuito de puni-lo, caracteriza

- A exercício regular de direito.
- B exercício do poder hierárquico.
- C abuso de forma.
- D impropriedade de procedimento.
- E desvio de poder.

QUESTÃO 47

Em relação à acumulação de cargos e aos vencimentos e proventos de aposentadoria dos servidores públicos, assinale a opção que está de acordo com o entendimento do STF.

- A É possível a acumulação de mais de uma aposentadoria, se elas forem relativas a cargos que, na atividade, seriam cumuláveis.
- B As aposentadorias são inacumuláveis em razão do princípio da moralidade administrativa.
- C Permite-se a cumulação de aposentadorias sem restrições se ficar caracterizado direito adquirido pelo servidor.
- D Não há vedação constitucional à acumulação de cargos públicos, desde que haja compatibilidade de horários e o acesso tenha se dado por concurso público.
- E A Constituição veda a cumulação de cargos públicos por uma mesma pessoa.

QUESTÃO 48

Em relação à composição do Tribunal Regional Eleitoral do Pará (TRE/PA), assinale a opção correta, de acordo com o seu regimento interno.

- A O integrante do TRE/PA oriundo da classe dos advogados não pode ocupar outro cargo público demissível *ad nutum*.
- B A indicação e nomeação, pelo presidente da República, do juiz federal que integra o TRE/PA obedecerá a ordem de antiguidade na seção judiciária localizada no estado.
- C O prefeito municipal que for advogado pode ser indicado para o cargo de juiz do TRE/PA, desde que haja compatibilidade de horário de trabalho e que ele opte por apenas uma das remunerações.
- D É vedada a recondução de juiz de direito para o segundo mandato consecutivo.
- E A antiguidade no TRE/PA é aferida pelo tempo de magistratura.

QUESTÃO 49

Considerando a distribuição dos processos no TRE/PA, assinale a opção correta, de acordo com o regimento interno.

- A Não há distribuição por dependência para que se preserve a escolha por sorteio do juiz natural.
- B O expediente relativo a requisição de servidores será distribuído a um dos juízes de direito que integrem o TRE/PA.
- C Em caso de término de mandato de relator prevento, o processo será enviado ao presidente para designação de novo relator.
- D A distribuição do primeiro recurso que chegar ao tribunal prevenirá a competência do relator para todos os demais casos do mesmo município, relativos à mesma eleição.
- E Não é possível a interposição de petição por meio de fac-símile.

QUESTÃO 50

Em relação à competência do TRE/PA, assinale a opção correta.

- A Não se conhece de *habeas data* no âmbito do TRE/PA, devendo o relator do caso encaminhar a ação para exame de uma das varas de fazenda pública da capital.
- B Após a distribuição, os autos serão conclusos, em regra, no prazo de 48 horas ao relator.
- C Os conflitos de competência entre os juízes eleitorais do TRE/PA são decididos pelo TSE, em razão de a justiça eleitoral ter caráter federal especializado.
- D No processo de *habeas corpus*, o prazo da sustentação oral é de 15 minutos, podendo ser prorrogado a critério do presidente do tribunal.
- E A pauta de julgamento de *habeas corpus* será publicada com antecedência de 48 horas.

PROVA DISCURSIVA

- Nesta prova — que vale **dez** pontos —, faça o que se pede, usando o espaço indicado no presente caderno para rascunho. Em seguida, transcreva o texto para a **FOLHA DE TEXTO DEFINITIVO DA PROVA DISCURSIVA**, no local apropriado, pois **não serão avaliados fragmentos de texto escritos em locais indevidos**.
- Qualquer fragmento além da extensão máxima de **trinta** linhas será desconsiderado.
- Na **folha de texto definitivo**, identifique-se apenas no cabeçalho da primeira página, pois **não será avaliado** texto que tenha qualquer assinatura ou marca identificadora fora do local apropriado.

Redija um texto dissertativo acerca do seguinte tema:

A importância do controle orçamentário e financeiro no âmbito da justiça eleitoral.

No texto, aborde, necessariamente, os seguintes aspectos:

- ▶ obrigatoriedade ou conveniência da adoção de condições e critérios para o emprego de recursos pela administração pública;
- ▶ características peculiares à estrutura e ao modo de funcionamento do Poder Judiciário e de seus órgãos;
- ▶ controle e transparência nas prestações de contas à sociedade em geral.

1	
2	
3	
4	
5	
6	
7	
8	
9	
10	
11	
12	
13	
14	
15	
16	
17	
18	
19	
20	
21	
22	
23	
24	
25	
26	
27	
28	
29	
30	