



Concurso Público para provimento de cargos de  
**Agente Técnico Legislativo Especializado**  
**Economia/Administração/Ciências Contábeis**

Nome do Candidato \_\_\_\_\_

Caderno de Prova 'C03', Tipo 001

Nº de Inscrição \_\_\_\_\_

MODELO

Nº do Caderno \_\_\_\_\_

MODELO1

Nº do Documento \_\_\_\_\_

0000000000000000

00001-0001-0001

ASSINATURA DO CANDIDATO \_\_\_\_\_

**P R O V A**

Conhecimentos Gerais  
Conhecimentos Específicos  
Discursiva - Redação

## INSTRUÇÕES

- Verifique se este caderno:
  - corresponde a sua opção de cargo.
  - contém 60 questões, numeradas de 1 a 60.
  - contém a proposta e o espaço para o rascunho da redação.Caso contrário, reclame ao fiscal da sala um outro caderno.  
Não serão aceitas reclamações posteriores.
- Para cada questão existe apenas UMA resposta certa.
- Você deve ler cuidadosamente cada uma das questões e escolher a resposta certa.
- Essa resposta deve ser marcada na FOLHA DE RESPOSTAS que você recebeu.

## VOCÊ DEVE

- Procurar, na FOLHA DE RESPOSTAS, o número da questão que você está respondendo.
- Verificar no caderno de prova qual a letra (A,B,C,D,E) da resposta que você escolheu.
- Marcar essa letra na FOLHA DE RESPOSTAS, conforme o exemplo: (A) ● (C) (D) (E)
- Ler o que se pede na Prova Discursiva - Redação e utilizar, se necessário, o espaço para rascunho.

## ATENÇÃO

- Marque as respostas primeiro a lápis e depois cubra com caneta esferográfica de tinta preta.
- Marque apenas uma letra para cada questão, mais de uma letra assinalada implicará anulação dessa questão.
- Responda a todas as questões.
- Não será permitida qualquer espécie de consulta, nem o uso de máquina calculadora.
- Você deverá transcrever a redação, a tinta, na folha apropriada. Os rascunhos não serão considerados em nenhuma hipótese.
- Você terá 4 horas e 30 minutos para responder a todas as questões, preencher a Folha de Respostas e fazer a Prova Discursiva - Redação (rascunho e transcrição).
- Ao término da prova devolva este caderno de prova ao aplicador, juntamente com sua Folha de Respostas e a folha de transcrição da Prova Discursiva - Redação.
- Proibida a divulgação ou impressão parcial ou total da presente prova. Direitos Reservados.

**CONHECIMENTOS GERAIS****Língua Portuguesa**

**Atenção:** As questões de números 1 a 10 referem-se ao texto seguinte.

**Representatividade ética**

*Costuma-se repetir à exaustão, e com as consequências características do abuso de frases feitas e lugares-comuns, que as esferas do poder público são o reflexo direto das melhores qualidades e dos piores defeitos do povo do país. Na esteira dessa convicção geral, afirma-se que as casas legislativas brasileiras espelham fielmente os temperamentos e os interesses dos eleitores brasileiros. É o caso de se perguntar: mesmo que seja assim, deve ser assim? Pois uma vez aceita essa correspondência mecânica, ela acaba se tornando um oportuno álibi para quem deseja inocentar de plano a classe política, atribuindo seus deslizos a vocações disseminadas pela nação inteira... Perguntariam os cínicos se não seria o caso, então, de não mais delegar o poder apenas a uns poucos, mas buscar reparti-lo entre todos, numa grande e festiva anarquia, eliminando-se os intermediários. O velho e divertido Barão de Itararé já reivindicava, com a acidez típica de seu humor: "Restaure-se a moralidade, ou então nos locupletemos todos!".*

*As casas legislativas, cujos membros são todos eleitos pelo voto direto, não podem ser vistas como uma síntese cristalizada da índole de toda uma sociedade, incluindo-se aí as perversões, os interesses escusos, as distorções de valor. A chancela da representatividade, que legitima os legisladores, não os autoriza em hipótese alguma a duplicar os vícios sociais; de fato, tal representação deve ser considerada, entre outras coisas, como um compromisso firmado para a eliminação dessas mazelas. O poder conferido aos legisladores deriva, obviamente, das postulações positivas e construtivas de uma determinada ordem social, que se pretende cada vez mais justa e equilibrada.*

*Combater a circulação dessas frases feitas e lugares-comuns que pretendem abonar situações injuriosas é uma forma de combater a estagnação crítica – essa oportunista aliada dos que maliciosamente se agarram ao fatalismo das "fraquezas humanas" para tentar justificar os desvios de conduta do homem público. Entre as tarefas do legislador, está a de fazer acreditar que nenhuma sociedade está condenada a ser uma comprovação de teses derrotistas.*

(Demétrio Saraiva, inédito)

1. Pareceu necessário, ao autor, empregar o adjetivo **ética**, no título do texto, porque o conceito de **representatividade** costuma ser
- (A) utilizado como um valor, em princípio, absoluto, não se prestando a justificar interesses escusos.
  - (B) lembrado em seu valor relativo, pois a tarefa legislativa é mais alta do que a de representar os anseios públicos.
  - (C) maliciosamente utilizado por quem dele se vale como abono social para a prática de atos inescrupulosos.
  - (D) referido como um desses valores que, historicamente, vão mudando de sentido de acordo com a época.
  - (E) ingenuamente tomado como consensual, já que há muitas dúvidas quanto às tarefas que cabem ao legislador.

2. Atente para as seguintes afirmações:

- I. No 1º parágrafo, a pergunta dos cínicos e a frase do Barão de Itararé consideram a possibilidade da universalização de vantagens inescrupulosamente obtidas.
- II. No 2º parágrafo, o autor expressa sua convicção de que é fatal, na esfera do poder legislativo, a disseminação das mesmas mazelas que afetam o conjunto da sociedade.
- III. No 3º parágrafo, o combate aos lugares-comuns e às frases feitas é considerado um recurso válido para quem considera banal a disseminação dos vícios sociais.

Em relação ao texto, está correto APENAS o que se afirma em

- (A) I.
- (B) II.
- (C) III.
- (D) I e II.
- (E) II e III.

3. Considerando-se o contexto, traduz-se adequadamente o sentido de um segmento em:

- (A) são o reflexo direto (1º parágrafo) = constituem a condicionante básica.
- (B) Na esteira dessa convicção (1º parágrafo) = em que pese a tal certeza.
- (C) síntese cristalizada (2º parágrafo) = tópico transparente.
- (D) postulações positivas (2º parágrafo) = demandas afirmativas.
- (E) abonar situações injuriosas (3º parágrafo) = retificar ações caluniosas.

4. O velho e divertido Barão de Itararé já reivindicava (...): "Restaure-se a moralidade, ou então nos locupletemos todos!".

Transpondo-se adequadamente o trecho acima para o discurso indireto, ele ficará: **O velho e divertido Barão de Itararé já reivindicava que**

- (A) ou bem se restaurasse a moralidade, senão nos locupletaríamos todos.
- (B) fosse restaurada a moralidade, ou então que nos locupletássemos todos.
- (C) seja restaurada a moralidade, ou todos nos locupletávamos.
- (D) seria restaurada a moralidade, caso contrário nos locupletássemos.
- (E) a moralidade seja restaurada, quando não venhamos a nos locupletar.



5. As normas de concordância verbal estão plenamente observadas na frase:
- (A) Há frases que se repete à exaustão e que, exatamente por isso, passam a soar como se constituíssem cada uma delas uma verdade incontestável.
- (B) Frases sempre haverão que, à força de se repetirem ao longo do tempo, acabam sendo tomadas como verdades absolutas.
- (C) Quando a muitas pessoas interessam dar crédito a frases feitas e lugares-comuns, há o risco de se cristalizar falsos juízos.
- (D) O hábito da repetição mecânica de frases feitas e lugares-comuns acabam por nos conduzirem à fixação de muitos preconceitos.
- (E) Cabe aos indivíduos mais conscientes combater o chavão e o lugar-comum, para que não se percam de vista os legítimos valores sociais.
- 
6. *As casas legislativas, cujos membros são todos eleitos pelo voto direto, não podem ser vistas como uma síntese cristalizada da índole de toda uma sociedade (...).*
- Considerando-se aspectos de construção da frase acima, é correto afirmar que
- (A) o segmento *cujos membros são todos eleitos* pode ser adequadamente substituído por *em cujas os membros são todos eleitos*.
- (B) a eliminação das duas vírgulas em nada alteraria o sentido veiculado pela frase.
- (C) a transposição para a voz ativa do segmento *não podem ser vistas* resultará na forma *não se veem*.
- (D) o segmento *como uma síntese* pode ser adequadamente substituído por *tal uma síntese*.
- (E) o segmento *de toda uma sociedade* está empregado no sentido de *qualquer sociedade*.
- 
7. Uma nova e correta redação da frase do Barão de Itararé, citada no texto, que preserva o sentido original é:
- (A) Nos locupletemos todos, quando se restaurar a moralidade.
- (B) Locupletemo-nos todos, a menos que se restaure a moralidade.
- (C) Venhamos a nos locupletar, conquanto se restaura a moralidade.
- (D) Que todos locupletemo-nos, ou então restaure-se a moralidade.
- (E) Quando todos nos locupletamos, escusado é restaurar a moralidade.
- 
8. *A chancela da representatividade, que legitima os legisladores, não os autoriza em hipótese alguma a duplicar os vícios sociais (...).*
- Nessa frase, são exemplos de uma mesma função sintática os termos
- (A) *os legisladores e os vícios sociais*.
- (B) *A chancela e os legisladores*.
- (C) *da representatividade e autoriza*.
- (D) *em hipótese alguma e da representatividade*.
- (E) *A chancela e os vícios sociais*.
- 
9. Está clara e correta a redação deste livre comentário sobre o texto:
- (A) Imagina-se que o povo espera dos legisladores uma representação de seus valores essenciais, pois quanto a isso é que se galga o poder.
- (B) O Barão de Itararé ficou sendo um signo do anedotário nacional, tanto assim que em suas frases de efeito resistem a perdurar por gerações.
- (C) Os lugares-comuns constituem expressões do senso comum, em cuja prática muitos hábitos se propagam e muitos preconceitos se consolidam.
- (D) Uma frase-feita, é com frequência, mais que um vício de linguagem, sendo uma acomodação da consciência que se dispensa a criticar.
- (E) Os inescrupulosos costumam atribuir aos demais cidadãos o epíteto de fraquezas humanas, quando eles próprios é que costumam envergá-la.
- 
10. Quanto à flexão e à correlação de tempos e modos, estão corretas as formas verbais da frase:
- (A) Não constitui desdouro valer-se de uma frase feita, a menos que se pretendesse que ela venha a expressar um pensamento original.
- (B) Se os valores antigos virem a se sobrepor aos novos, a sociedade passaria a apoiar-se em juízos anacrônicos e hábitos desfibrados.
- (C) Dizia o Barão de Itararé que, se ninguém cuidar da moralidade, não haveria razão para que todos não obtessem amplas vantagens.
- (D) Para que uma sociedade se cristalice e se estaquigne, basta que seus valores tivessem chegado à triste consolidação dos lugares-comuns.
- (E) Não conviria a ninguém valer-se de um cargo público para auferir vantagens pessoais, houvesse no horizonte a certeza de uma sanção.



**Atenção:** As questões de números 11 a 15 referem-se ao texto seguinte.

### Espaço e tempo modernos

*Nota-se nos romances mais representativos do século XX uma modificação análoga à que sucedeu com a pintura moderna, modificação que parece ser essencial à estrutura do modernismo. À eliminação do espaço ou da ilusão do espaço, na pintura, parece corresponder, no romance, a da sucessão temporal. A cronologia e a continuidade temporal foram abaladas, "os relógios foram destruídos". O romance moderno nasceu no momento em que Proust, Joyce e Gide começam a desfazer a ordem cronológica, fundindo passado, presente e futuro, fazendo prevalecer o princípio da simultaneidade sobre o da sucessão temporal.*

*A visão de uma realidade mais profunda, mais real que a do senso comum, é assim incorporada à forma total da obra de arte. O homem já não vive "no tempo", ele passa a "ser tempo", ou seja, a carregar dentro de si a dimensão de um tempo que não apenas flui, mas que problematiza a si mesmo.*

(Adaptado de Anatol Rosenfeld. **Texto/contexto**)

11. Atente para as seguintes afirmações:

- I. O que há em comum entre a pintura e o romance está num novo tipo de consciência do tempo, pela qual se abole a sucessão de uma cronologia convencional.
- II. Nos romances de Proust, Joyce e Gide, a expressão do tempo começou a não mais corresponder à do senso comum, tornando-se mais complexa e mais consciente de si mesma.
- III. Deve-se entender com a expressão "os relógios foram destruídos" que, na modernidade, a passagem do tempo deixou de ter qualquer relevância.

Em relação ao texto, está correto o que se afirma em

- (A) I, II e III.
- (B) I e II, apenas.
- (C) I e III, apenas.
- (D) II e III, apenas.
- (E) II, apenas.

12. A seguinte frase apresenta redação clara e correta, sendo coerente com o sentido geral do texto:

- (A) Se na pintura se aboliu o espaço realista, no romance também se fraudou o tempo em sua passagem, tornando-o mais complexo.
- (B) Vários escritores da modernidade deveram-na à eliminação da passagem do tempo, substituindo-o pela simultaneidade.
- (C) Na obra de arte moderna, o tempo não é tomado como um simples e constante fluir, mas como uma dimensão complexa do próprio ser.
- (D) Analogamente ao que sucedeu com a pintura e o espaço, o romance e o tempo passaram por uma evolução em cuja se problematizaram.
- (E) Nossos sentidos do senso comum passaram a ter que se aplicar, na pintura, a um novo espaço, assim como o novo tempo no romance.

13. O senso comum vê o tempo apenas como um constante fluir, não distingue o tempo como um fenômeno complexo, nem considera o tempo como uma realidade interior; muitos chegam mesmo a confundir o tempo com os ponteiros de um relógio.

Evitam-se as viciosas repetições da frase acima substituindo-se os elementos sublinhados, na ordem dada, por:

- (A) lhe distingue - lhe considera - confundi-lo
- (B) o distingue - o considera - confundi-lo
- (C) o distingue - o considera - confundir-lhe
- (D) distingue-o - considera-o - lhe confundir
- (E) distingue-o - lhe considera - confundir-lhe

14. Formaram-se pelo processo de derivação sufixal as palavras

- (A) *realidade e temporal.*
- (B) *representativos e espaço.*
- (C) *visão e momento.*
- (D) *cronologia e análoga.*
- (E) *relógios e tempo.*

15. Considerando-se o contexto, nos segmentos análoga à que sucedeu com a pintura moderna (1º parágrafo) e incorporada à forma total da obra de arte (2º parágrafo), não haverá prejuízo para a correção caso se substituam os elementos sublinhados, respectivamente, por

- (A) *implícita com a que e adstrita pela forma.*
- (B) *ao par da que e introduzida à forma.*
- (C) *aproximativa pela que e assimilada diante da forma.*
- (D) *à semelhança da que e integrada na forma.*
- (E) *próxima com a que e absorta pela forma.*

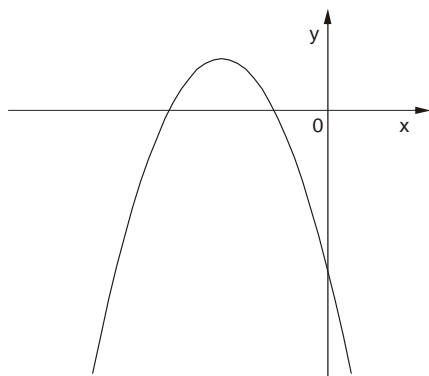
### Matemática

16. Numa pesquisa respondida por todos os funcionários de uma empresa, 75% declararam praticar exercícios físicos regularmente, 68% disseram que fazem todos os exames de rotina recomendados pelos médicos e 17% informaram que não possuem nenhum dos dois hábitos. Em relação ao total, os funcionários desta empresa que afirmaram que praticam exercícios físicos regularmente e fazem todos os exames de rotina recomendados pelos médicos representam

- (A) 43%
- (B) 60%
- (C) 68%
- (D) 83%
- (E) 100%



17. O gráfico a seguir representa a função  $f$ , de domínio real, dada pela lei  $f(x) = ax^2 + bx + c$ .



Sabendo que  $a$ ,  $b$  e  $c$  são constantes, é correto concluir que

- (A)  $a < 0$ ,  $b < 0$  e  $c < 0$
- (B)  $a < 0$ ,  $b < 0$  e  $c > 0$
- (C)  $a < 0$ ,  $b > 0$  e  $c < 0$
- (D)  $a < 0$ ,  $b > 0$  e  $c > 0$
- (E)  $a > 0$ ,  $b < 0$  e  $c < 0$

18. Ana Maria decidiu preparar uma torta cuja receita indicava 200 gramas de chocolate em barra. Em sua dispensa, havia uma barra de 350 gramas, mas ela não dispunha de uma balança para pesar a quantidade necessária. Então, ela decidiu dividir a barra em partes iguais e pegar a quantidade de partes que correspondessem a 200 gramas. Dentre os esquemas abaixo, em que os retângulos escuros correspondem às partes da barra de chocolate usadas por Ana Maria, aquele que representa os 200 gramas pedidos na receita é

(A)

(B)

(C)

(D)

(E)

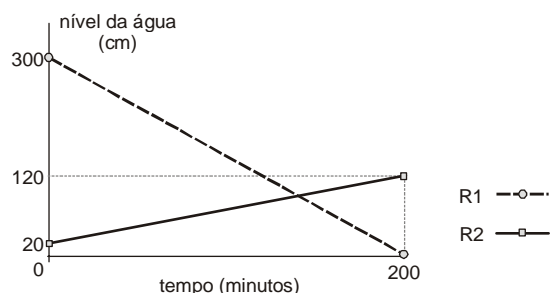
19. A tabela a seguir mostra a distribuição das notas dos alunos de uma classe numa prova constituída de dez testes de múltipla escolha, cada um valendo 1 ponto.

Nota	Quantidade de alunos
3	1
4	5
5	???
6	11
7	8
8	4
9	2

Se a média da classe nesta prova foi 6, então o número de alunos que tiraram 5 é igual a

- (A) 5
- (B) 6
- (C) 7
- (D) 8
- (E) 9

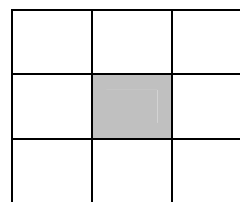
20. Toda a água existente num reservatório  $R_1$  será transferida para outro reservatório  $R_2$ , para que sejam feitas as manutenções necessárias. O gráfico a seguir representa o nível de água em cada reservatório em função do tempo, desde o início do processo.



Os níveis de água nos dois reservatórios ficaram iguais, após iniciado o processo, no tempo de

- (A) 1 hora e 40 minutos.
- (B) 1 hora e 50 minutos.
- (C) 2 horas.
- (D) 2 horas e 10 minutos.
- (E) 2 horas e 20 minutos.

21. Os nove primeiros números ímpares positivos deverão ser distribuídos pelas nove células do quadrado abaixo, de forma que a soma dos números de qualquer linha, qualquer coluna e qualquer diagonal seja sempre  $S$  (em cada célula deverá ser colocado um número diferente).

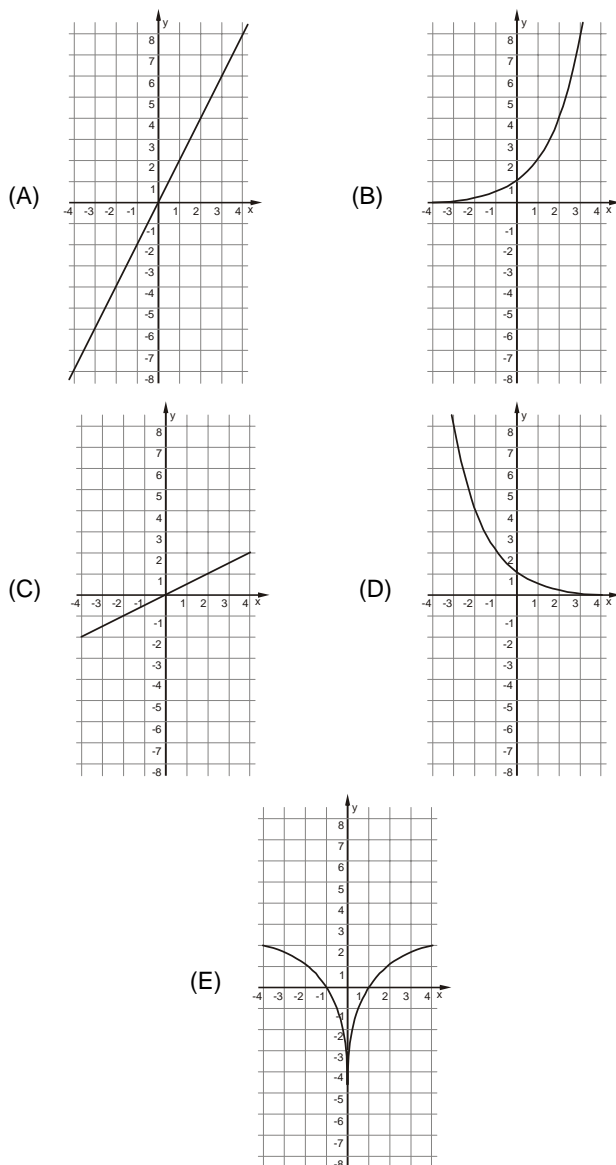


Nessas condições, o número que será colocado na célula escura e o valor de  $S$  são, respectivamente,

- (A) 5 e 15
- (B) 9 e 15
- (C) 5 e 27
- (D) 9 e 27
- (E) 15 e 33



22. Uma variável real  $y$  depende de uma variável real  $x$  de forma que, sempre que  $x$  aumenta 4 unidades, o valor de  $y$  aumenta 2 unidades. Dentre os gráficos abaixo, o único que pode representar a relação de dependência dessas duas variáveis é



23. Durante uma sessão no plenário da Assembleia Legislativa, o presidente da mesa fez a seguinte declaração, dirigindo-se às galerias da casa:

**“Se as manifestações desrespeitosas não forem interrompidas, então eu não darei início à votação”.**

Esta declaração é logicamente equivalente à afirmação

- (A) se o presidente da mesa deu início à votação, então as manifestações desrespeitosas foram interrompidas.
- (B) se o presidente da mesa não deu início à votação, então as manifestações desrespeitosas não foram interrompidas.
- (C) se as manifestações desrespeitosas forem interrompidas, então o presidente da mesa dará início à votação.
- (D) se as manifestações desrespeitosas continuarem, então o presidente da mesa começará a votação.
- (E) se as manifestações desrespeitosas não continuarem, então o presidente da mesa não começará a votação.

24. Uma compra de R\$ 164,00 será paga em duas parcelas, sendo a primeira à vista e a segunda um mês após a compra. A loja cobra um acréscimo de 5% por mês sobre o saldo devedor. Nessas condições, para que as duas parcelas sejam iguais, o valor de cada uma deverá ser

- (A) R\$ 82,00
- (B) R\$ 84,00
- (C) R\$ 84,05
- (D) R\$ 85,05
- (E) R\$ 86,10

25. Os 63 novos contratados para o cargo de agente técnico serão alocados em 21 salas atualmente vazias no prédio da Assembleia Legislativa. Cada sala terá pelo menos um agente e todo agente ficará em uma única sala. Nestas condições, pode-se concluir que, necessariamente,

- (A) haverá três agentes em cada sala.
- (B) não haverá salas com quatro agentes.
- (C) poderá haver uma sala com 50 agentes.
- (D) haverá salas com um único agente.
- (E) haverá pelo menos uma sala com três ou mais agentes.

**Noções de Informática**

26. O espaçamento entre as linhas de um parágrafo do MS Word, aumentado em 100% a partir do espaçamento simples, é definido apenas pela opção

- (A) Exatamente = 2 ou Duplo.
- (B) Múltiplos = 2 ou Duplo.
- (C) Múltiplos = 2 ou Exatamente = 2.
- (D) Pelo menos = 2 ou Duplo.
- (E) Duplo.

27. Para repetir uma linha de cabeçalho de uma tabela no início de cada página do MS Word, deve-se, na janela “Propriedades da tabela”, assinalar a referida opção na guia

- (A) Tabela.
- (B) Página.
- (C) Linha.
- (D) Cabeçalho.
- (E) Dividir tabela.

28. Sobre cabeçalhos e rodapés aplicados no MS Word, considere:

- I. Em um documento com seções é possível inserir, alterar e remover diferentes cabeçalhos e rodapés para cada seção.
- II. Em um documento é possível inserir um cabeçalho ou rodapé para páginas ímpares e um cabeçalho ou rodapé diferente para páginas pares.
- III. Os cabeçalhos e rodapés podem ser removidos da primeira página de um documento.

Está correto o que se afirma em

- (A) I, apenas.
- (B) I, II e III.
- (C) I e III, apenas.
- (D) II e III, apenas.
- (E) III, apenas.



<p>29. Assinalar "Quebrar texto automaticamente" em Formatar Células de uma planilha MS Excel indica a possibilidade da quebra do texto em várias linhas, cujo número de linhas dentro da célula depende da</p> <p>(A) largura da coluna, apenas.</p> <p>(B) mesclagem da célula, apenas.</p> <p>(C) largura da coluna e da mesclagem da célula, apenas.</p> <p>(D) largura da coluna e do comprimento do conteúdo da célula, apenas.</p> <p>(E) largura da coluna, do comprimento do conteúdo da célula e da mesclagem da célula.</p>	<p>32. Os tratados e convenções internacionais sobre direitos humanos que forem aprovados, em cada Casa do Congresso Nacional, em</p> <p>(A) dois turnos, por maioria absoluta dos votos dos respectivos membros, serão equivalentes às Leis Complementares.</p> <p>(B) dois turnos, por maioria absoluta dos votos dos respectivos membros, serão equivalentes às emendas constitucionais.</p> <p>(C) turno único, por três quintos dos votos dos respectivos membros, serão equivalentes às Leis Complementares.</p> <p>(D) dois turnos, por três quintos dos votos dos respectivos membros, serão equivalentes às emendas constitucionais.</p> <p>(E) turno único, por dois terços dos votos dos respectivos membros, serão equivalentes às Leis Complementares.</p>
<p>30. Em uma classificação crescente, o MS Excel usa a ordem a seguir:</p> <p>(A) Células vazias, valores lógicos, textos, datas e números.</p> <p>(B) Células vazias, textos, valores lógicos, datas e números.</p> <p>(C) Números, valores lógicos, datas, textos e células vazias.</p> <p>(D) Números, datas, valores lógicos, textos e células vazias.</p> <p>(E) Números, datas, textos, valores lógicos e células vazias.</p>	<p>33. Compete à União, aos Estados e ao Distrito Federal legislar concorrentemente sobre</p> <p>(A) propaganda comercial.</p> <p>(B) assistência jurídica e defensoria pública.</p> <p>(C) serviço postal.</p> <p>(D) atividades nucleares de qualquer natureza.</p> <p>(E) jazidas, minas, outros recursos minerais e metalurgia.</p>
<p style="text-align: center;"><b>Noções de Direito</b></p> <p>31. No que se refere à Organização do Poder Legislativo, de acordo com a Constituição do Estado de São Paulo, é correto afirmar:</p> <p>(A) Na sessão legislativa extraordinária, a Assembleia Legislativa somente deliberará sobre a matéria para a qual foi convocada, vedado o pagamento de parcela indenizatória de valor superior ao subsídio mensal.</p> <p>(B) No primeiro ano da legislatura, a Assembleia Legislativa reunir-se-á, da mesma forma, em sessões preparatórias, a partir de 15 de março, para a posse de seus membros e eleição da Mesa.</p> <p>(C) A convocação extraordinária da Assembleia Legislativa poderá ser feita por pelo menos dois terços dos membros da Assembleia Legislativa, ou pelo Governador, nos casos de urgência ou interesse público relevante.</p> <p>(D) A Assembleia Legislativa funcionará em sessões públicas, presentes pelo menos um quinto de seus membros, e, salvo disposição constitucional em contrário, as suas deliberações e de suas Comissões serão tomadas por maioria de votos, presente a maioria absoluta de seus membros.</p> <p>(E) Os membros da Mesa e seus substitutos serão eleitos para um mandato de dois anos, sendo possível uma única recondução para o mesmo cargo na eleição imediatamente subsequente.</p>	<p>34. Considere as seguintes assertivas sobre os direitos e garantias fundamentais:</p> <p>I. Constitui crime inafiançável e imprescritível a ação de grupos armados, civis ou militares, contra a ordem constitucional e o Estado Democrático.</p> <p>II. As entidades associativas, independentemente de expressa autorização, têm legitimidade para representar seus filiados judicial ou extrajudicialmente.</p> <p>III. A criação de cooperativas, na forma da lei, independe de autorização, mas está sujeita à interferência estatal em seu funcionamento.</p> <p>IV. A sucessão de bens de estrangeiros situados no País será regulada pela lei brasileira em benefício do cônjuge ou dos filhos brasileiros, sempre que não lhes seja mais favorável a lei pessoal do <i>de cuius</i>.</p> <p>De acordo com a Constituição Federal de 1988, está correto o que se afirma APENAS em</p> <p>(A) I, II e IV.</p> <p>(B) I e III.</p> <p>(C) I e IV.</p> <p>(D) II, III e IV.</p> <p>(E) III e IV.</p> <p>35. Compete exclusivamente à União, de acordo com a Constituição Federal de 1988,</p> <p>(A) preservar as florestas, a fauna e a flora.</p> <p>(B) fomentar a produção agropecuária e organizar o abastecimento alimentar.</p> <p>(C) proteger o meio ambiente e combater a poluição em qualquer de suas formas.</p> <p>(D) estabelecer e implantar política de educação para a segurança do trânsito.</p> <p>(E) estabelecer as áreas e as condições para o exercício da atividade de garimpagem, em forma associativa.</p>

**CONHECIMENTOS ESPECÍFICOS**

36. A empresa Lâmbda S.A. realizou o teste de recuperabilidade de ativos e constatou a perda de valor em um ativo reavaliado, em montante inferior ao saldo da Reserva de Reavaliação. Essa empresa deve
- (A) manter o valor do bem, uma vez que o mesmo apresenta o valor reavaliado.
  - (B) lançar a perda a débito da conta de resultado, pelo valor total, realizando o valor da reserva de reavaliação.
  - (C) reverter a reserva de reavaliação do Patrimônio Líquido contra a conta de reserva de reavaliação no Ativo.
  - (D) lançar a perda a crédito da conta de ajuste especial no Patrimônio Líquido.
  - (E) registrar contra a conta de reavaliação no Patrimônio Líquido, até o montante do valor da perda.

37. A empresa Liquidez S.A. efetuou um desconto de duplicatas. O Banco pratica para esse tipo de operação a taxa de desconto de 3,5% ao mês e 0,05% de taxa de cadastro. No Balanço Patrimonial, essa operação acarretaria
- (A) o aumento dos passivos da empresa, em decorrência da dívida contraída com o Banco.
  - (B) o aumento dos ativos totais da empresa, pela entrada do recurso financeiro referente ao desconto efetuado.
  - (C) a redução do patrimônio líquido da empresa, em decorrência da redução do resultado do período.
  - (D) a manutenção dos ativos, visto que a empresa permutou duplicatas por dinheiro.
  - (E) o aumento do resultado da empresa, em decorrência da operação de desconto das duplicatas.

38. A empresa Monopólio S.A., fabricante de biscoitos, alienou parte de suas máquinas, para substituí-las por máquinas mais modernas. A empresa apresentou os seguintes valores para a negociação:

Máquinas e Equipamentos	R\$ 50.000,00
Depreciação	R\$ 40.000,00
Valor da Venda	R\$ 12.000,00

A empresa reconhecerá na contabilidade

- (A) outras receitas no valor de R\$ 2.000,00.
  - (B) uma despesa não operacional de R\$ 2.000,00.
  - (C) outras despesas no valor de R\$ 10.000,00.
  - (D) um resultado não operacional de R\$ 12.000,00.
  - (E) uma receita não operacional de R\$ 12.000,00.
39. O valor estabelecido como representativo da parcela de participação do sócio na empresa, mas ainda não entregue em dinheiro, é evidenciado na conta
- (A) Capital Social.
  - (B) Capital Social Autorizado.
  - (C) Capital Social Vinculado.
  - (D) Capital Social a Integralizar.
  - (E) Capital Social a Reduzir.
40. A empresa Correção S.A. tem a prática de dar garantia de um ano de seus produtos a seus clientes. A média de reclamações é de 2%, mas a empresa constitui provisão de 5% para atender ao princípio da prudência. O procedimento realizado pela empresa é
- (A) adequado, pois apresenta a posição mais conservadora que a empresa pode adotar, resultando na menor situação econômico financeira que a empresa pode obter.
  - (B) inadequado, visto que reconhece uma provisão excessiva superavaliando o passivo e apresentando demonstrações contábeis não confiáveis, devido à falta de neutralidade.
  - (C) correto, visto que as estimativas e provisões são de responsabilidade do contabilista, que deve adotar o procedimento que melhor lhe resguardar, quando for questionado.
  - (D) permitido, desde que apresente uma posição econômico-financeira mais conservadora, com valores que conduzam a uma visão de valor inferior ao que efetivamente a empresa tenha.
  - (E) proibido, em decorrência de estar fundamentado na essência e não na forma, gerando uma subavaliação dos passivos.





41. Para determinação de um ativo é necessário avaliar a capacidade que este bem ou direito tem na geração de benefícios econômicos futuros. Desta forma, NÃO se deve considerar para determinação de um ativo se ele
- (A) é usado isoladamente ou em conjunto com outros ativos na produção de mercadorias e serviços a serem vendidos pela entidade.
  - (B) pode ser trocado por outros ativos.
  - (C) pode ser usado para liquidar um passivo.
  - (D) pode ser distribuído aos proprietários da empresa.
  - (E) tem substância física e pode ser negociado.
- 
42. A empresa Uirapuru S.A. contabiliza a depreciação de seus ativos, registrando 50% nos custos dos produtos e 50% para a conta de despesa de depreciação no resultado. A depreciação é absorvida nos produtos proporcionalmente. Considerando que o Estoque Inicial dos Produtos Acabados em 2008 era zero; no final do ano de 2008 só existiam Produtos Acabados e que as vendas foram de 40% dos estoques, é correto afirmar que
- (A) 20% da depreciação registrada na formação dos estoques estão contabilizadas.
  - (B) 20% da depreciação total do período estão registradas nos Custos dos Produtos Vendidos.
  - (C) 25% da depreciação total estão registradas nos Estoques de Produtos Acabados.
  - (D) somente os 50% registrados na conta de despesa de depreciação estão afetando o resultado.
  - (E) 80% da depreciação total estão consideradas no resultado.
- 
43. A recuperação de créditos considerados incobráveis em períodos anteriores gera um
- (A) crédito em outras receitas operacionais.
  - (B) débito na conta de ajuste de exercícios anteriores.
  - (C) crédito em conta de disponibilidades.
  - (D) débito na conta de lucros acumulados.
  - (E) crédito no contas a receber.
- 

44. Considere as contas abaixo:

I	II	III
Empréstimos Concedidos	Exaustão	Adiantamento de Clientes

É correto afirmar que

- (A) I é uma conta de passivo.
  - (B) I e III são contas de ativo.
  - (C) II é uma conta de passivo.
  - (D) II e III são contas do ativo.
  - (E) III é uma conta de passivo.
- 
45. No registro de uma venda de produtos, no valor de R\$ 1 milhão, em que 60% do total serão efetivamente pagos pelo cliente em 60 dias, observa-se
- (A) aumento líquido de R\$ 400 mil no total do ativo.
  - (B) reconhecimento de uma receita no valor de R\$ 400 mil.
  - (C) crédito em conta do ativo no valor de R\$ 600 mil.
  - (D) aumento da situação líquida da entidade no valor de R\$ 1 milhão.
  - (E) diminuição de passivo no valor de R\$ 1 milhão.



46. Na evidenciação do patrimônio da entidade, os Ativos são classificados nos seguintes grupos:
- (A) Circulantes, Realizável a Longo Prazo e Permanente.
  - (B) Circulantes, Não Circulantes, Imobilizados e Diferido.
  - (C) Circulantes e Não Circulantes.
  - (D) Circulantes, Não Circulantes, Investimentos e Imobilizados.
  - (E) Circulantes, Realizável a Longo Prazo, Investimentos e Imobilizados.
- 

**Instruções:** Para responder às questões de números 47 e 48, utilize as informações a seguir.

A Cia. Pintassilgo, em 02/01/2004, alugou um galpão, pelo prazo de 10 anos, por R\$ 1.200.000,00 anuais, para instalar seu depósito de materiais, enquanto construía suas próprias instalações. Na ocasião da assinatura do contrato, negociou com o proprietário um desconto de 10% no valor total do contrato e o quitou integralmente. No início de janeiro de 2008, para melhor utilização do imóvel, a empresa realizou, visando à melhoria de sua logística, obras de readequação viária e instalação de pátio de manobras, pesagem e carregamento de caminhões, aplicando recursos no montante de R\$ 720 mil.

47. No registro inicial da operação a empresa efetuou um
- (A) débito de R\$ 12 milhões em conta do disponível.
  - (B) crédito de R\$ 10,8 milhões em conta de Resultado de Exercícios Futuros.
  - (C) débito de R\$ 9,72 milhões em conta do Realizável a Longo Prazo.
  - (D) crédito R\$ 1,2 milhões em conta de receita.
  - (E) débito R\$ 1,08 milhões em conta de despesa operacional.
- 
48. No reconhecimento dos gastos com as obras de readequação, a empresa registrou um débito em conta
- (A) de despesa operacional.
  - (B) do ativo diferido.
  - (C) de resultado e exercícios futuros.
  - (D) do ativo imobilizado.
  - (E) de despesa não operacional.
- 

49. São de natureza credora as contas de
- (A) adiantamento de clientes, veículos e de imposto a recuperar.
  - (B) impostos a recolher, depreciação acumulada e adiantamento de clientes.
  - (C) equipamentos, adiantamentos a fornecedores e depreciação acumulada.
  - (D) adiantamento a empregados, empréstimos obtidos e imposto a recuperar.
  - (E) depósito compulsório, receitas a apropriar e receitas antecipadas.
- 

50. Na apuração do resultado líquido do exercício, são registradas a débito da conta de resultado
- (A) as participações nos lucros de empregados e da diretoria, e as perdas com clientes.
  - (B) a reserva legal, o lucro líquido do exercício e as reservas de lucro.
  - (C) as contribuições e participações e os resultados de exercícios futuros.
  - (D) as perdas com clientes, o saldo das reservas de reavaliação e os ajustes patrimoniais.
  - (E) os dividendos distribuídos, as participações nos lucros dos empregados e da diretoria.
-



51. A contabilidade aplicada às entidades governamentais segue regras e normas específicas deste ramo das Ciências Contábeis para a geração de informações para seus usuários. Sobre esse assunto, considere:
- I. As autarquias, empresas públicas e empresas de economia mista devem elaborar as demonstrações contábeis conforme o estabelecido pela Lei nº 6.404/76 e suas alterações.
  - II. A Lei nº 4.320/64, quanto ao regime contábil, determina que pertence ao exercício financeiro a despesa nele legalmente liquidada.
  - III. O regime contábil de caixa determina que todas as receitas devem ser recolhidas por meio de uma única conta do tesouro nacional, estadual ou municipal.
  - IV. Os direitos e as obrigações oriundos de ajustes ou contratos em que a administração pública for parte são controlados contabilmente.

Está correto o que se afirma APENAS em

- (A) I.
- (B) I e II.
- (C) II e IV.
- (D) III.
- (E) IV.

52. O estágio de pagamento de uma despesa orçamentária deve ser registrado com o uso de contas contábeis

- (A) do sistema financeiro.
- (B) do sistema orçamentário.
- (C) do sistema patrimonial.
- (D) dos sistemas orçamentário e financeiro.
- (E) dos sistemas financeiro e patrimonial.

53. Um exemplo de aumento da situação patrimonial líquida independente da execução do orçamento é

- (A) a aquisição de bens móveis.
- (B) o cancelamento de débitos dos contribuintes com a fazenda pública.
- (C) o reconhecimento da valoração de bens imóveis.
- (D) a transferência de recursos recebida de outros entes governamentais.
- (E) a variação cambial da dívida fundada por valoração da moeda estrangeira.

54. Considere os dados, a seguir, extraídos da Demonstração das Variações Patrimoniais de uma determinada entidade pública.

**Em R\$ (milhões)**

Alienação de Bens Móveis .....	140,00
Amortização de Empréstimos Tomados .....	80,00
Aquisição de Bens Imóveis.....	150,00
Aquisição de Bens Móveis.....	380,00
Aquisição de Material de Consumo .....	40,00
Aumento da Dívida Fundada por Correção Monetária .....	250,00
Despesa Orçamentária.....	1.450,00
Empréstimos Obtidos .....	340,00
Incorporação de Bens Imóveis por doação.....	200,00
Inscrição de Dívida Ativa .....	120,00
Reavaliação de Bens Móveis (saldo credor).....	60,00
Receita Orçamentária.....	1.600,00

A variação da situação patrimonial líquida decorrente da execução do orçamento foi um aumento de, em milhões de reais,

- (A) 150,00
- (B) 260,00
- (C) 320,00
- (D) 440,00
- (E) 450,00



55. Em um órgão da administração direta, o registro referente às transferências de recursos para entidades sem fins lucrativos decorrentes de um contrato de gestão celebrado entre as duas entidades para a prestação de serviços educacionais à sociedade gera redução do ativo financeiro e
- (A) aumento de passivo financeiro.
  - (B) redução do resultado patrimonial.
  - (C) aumento do resultado financeiro.
  - (D) aumento de ativo permanente.
  - (E) aumento de ativo financeiro.
- 
56. Um evento que gera lançamentos contábeis concomitantes em contas do ativo financeiro e do passivo financeiro é
- (A) a arrecadação de receitas de impostos, taxas e contribuições de melhoria.
  - (B) o pagamento pelos contribuintes de débitos inscritos em dívida ativa.
  - (C) a obtenção de empréstimos para a construção de uma rodovia.
  - (D) o pagamento de juros de empréstimos por antecipação da receita orçamentária.
  - (E) o recolhimento das contribuições previdenciárias descontadas da folha de pagamentos dos servidores.
- 
57. O regime de adiantamento é aplicável aos casos de despesas expressamente definidos em lei e consiste na entrega de numerário a servidor, sempre precedida de empenho na dotação própria para o fim de realizar despesas que não possam subordinar-se ao processo normal de aplicação. De acordo com a Lei nº 4.320/64, não se fará adiantamento a servidor responsável por
- (A) um adiantamento.
  - (B) dois adiantamentos.
  - (C) três adiantamentos.
  - (D) quatro adiantamentos.
  - (E) cinco adiantamentos.

58. Considere o Balanço Orçamentário (em milhares de reais) de uma prefeitura municipal:

RECEITAS				DESPESAS			
Títulos	Previsão	Execução	Diferença	Títulos	Fixação	Execução	Diferença
Receitas Correntes	1260	1300	40	Créd. Orçamentários e Suplementares	1600	1570	- 30
Receitas de Capital	300	280	- 20	Créd. Especiais	20	20	0
				Créd. Extraordinários	10	10	0
SOMA	1560	1580	20	SOMA	1630	1600	- 30
DÉFICIT	70	20	- 50	SUPERÁVIT			
TOTAL	1630	1600	- 30	TOTAL	1630	1600	- 30

Com base nessas informações e de acordo com a Lei nº 4.320/64, é correto afirmar que

- (A) a economia orçamentária foi de R\$ 30 (mil).
- (B) o resultado de previsão foi deficitário em R\$ 50 (mil).
- (C) o valor das receitas arrecadadas é igual ao das despesas empenhadas.
- (D) a situação financeira líquida não sofreu alterações em decorrência da execução orçamentária.
- (E) o excesso de arrecadação foi suficiente para cobrir a abertura de créditos suplementares e especiais.



Instruções: Para responder às questões 59 e 60, considere as informações a seguir.

No final do exercício financeiro de 2009, antes da apuração do resultado patrimonial, a prefeitura de WCL apresentava os seguintes saldos nas contas do sistema financeiro e patrimonial:

	Em R\$ (milhões)
Almoxarifado .....	40,00
Aplicações Financeiras .....	170,00
Bancos/Conta Movimento .....	10,00
Bens Imóveis .....	450,00
Bens Móveis .....	150,00
Cauções .....	60,00
Consignações .....	22,00
Despesa Orçamentária .....	215,00
Dívida Ativa .....	35,00
Dívida Fundada Externa .....	80,00
Dívida Fundada Interna .....	500,00
Mutações Patrimoniais Ativas .....	60,00
Mutações Patrimoniais Passivas .....	50,00
Receita Orçamentária .....	210,00
Restos a Pagar Processados .....	55,00
Saldo Patrimonial .....	85,00
Serviços da Dívida a Pagar .....	38,00
Variações Ativas Independentes da Execução Orçamentária .....	24,00
Variações Passivas Independentes da Execução Orçamentária .....	14,00

59. O valor total dos saldos devedores, em 31/12/2009, era, em milhões de reais,

- (A) 1.219,00
- (B) 1.181,00
- (C) 1.154,00
- (D) 1.134,00
- (E) 1.129,00

60. Em 31/12/2009, o valor do Passivo Real e do Ativo Real Líquido após apuração do resultado patrimonial eram, respectivamente, em milhões de reais,

- (A) 508,00 e 85,00
- (B) 580,00 e 100,00
- (C) 615,00 e 820,00
- (D) 755,00 e 100,00
- (E) 755,00 e 855,00

