



TRIBUNAL DE JUSTIÇA DO ESTADO DE PERNAMBUCO

Concurso Público para provimento de cargos de

Analista Judiciário

Análise de Sistemas

Caderno de Prova, Cargo G07, Tipo 001

000000000000000000

00001-0001-001

Nº de Inscrição
MODELO

P R O V A

Conhecimentos Gerais
Conhecimentos Específicos

INSTRUÇÕES

- Verifique se este caderno:
 - corresponde a sua opção de cargo.
 - contém 60 questões, numeradas de 1 a 60.Caso contrário, reclame ao fiscal da sala um outro caderno.
Não serão aceitas reclamações posteriores.
- Para cada questão existe apenas UMA resposta certa.
- Você deve ler cuidadosamente cada uma das questões e escolher a resposta certa.
- Essa resposta deve ser marcada na FOLHA DE RESPOSTAS que você recebeu.

VOCÊ DEVE:

- procurar, na FOLHA DE RESPOSTAS, o número da questão que você está respondendo.
- verificar no caderno de prova qual a letra (A,B,C,D,E) da resposta que você escolheu.
- marcar essa letra na FOLHA DE RESPOSTAS, conforme o exemplo: (A) ● (C) (D) (E)

ATENÇÃO

- Marque as respostas primeiro a lápis e depois cubra com caneta esferográfica de tinta preta.
- Marque apenas uma letra para cada questão, mais de uma letra assinalada implicará anulação dessa questão.
- Responda a todas as questões.
- Não será permitida qualquer espécie de consulta, nem o uso de máquina calculadora.
- Você terá 3 horas para responder a todas as questões e preencher a Folha de Respostas.
- Devolva este caderno de prova ao aplicador, juntamente com sua Folha de Respostas.
- Proibida a divulgação ou impressão parcial ou total da presente prova. Direitos Reservados.

CONHECIMENTOS GERAIS

LÍNGUA PORTUGUESA

Atenção: As questões de números 1 a 15 referem-se ao texto abaixo:

Cuidado: o uso desse aparelho pode produzir violência

A revista **Science** publicou, em 2002, o relatório de uma pesquisa coordenada por Jeffrey Johnson, da Universidade de Colúmbia, em Nova York. O estudo mostra uma relação significativa entre o comportamento violento e o número de horas que um sujeito (adolescente ou jovem adulto) passa assistindo à TV.

Pela pesquisa de Johnson, os televisores deveriam ser comercializados com um aviso, como os maços de cigarros: cuidado, a exposição prolongada à tela desse aparelho pode produzir violência.

Estranho? Nem tanto. É bem provável que a fonte de muita violência moderna seja nossa insubordinação básica: ninguém quer ser ou continuar sendo quem é. Podemos proclamar nossa nostalgia de tempos mais resignados, mas duvido que queiramos ou possamos renunciar à divisão constante entre o que somos e o que gostaríamos de ser.

Para alimentar nossa insatisfação, inventamos a literatura e, mais tarde, o cinema. Mas a invenção mais astuciosa talvez tenha sido a televisão. Graças a ela, instalamos em nossas salas uma janela sobre o devaneio, que pode ser aberta a qualquer instante e sem esforço.

Pouco importa que fiquemos no **zapping** (*) ou que paremos para sonhar em ser policiais, gângsteres ou apenas nós mesmos (um pouco piores) no **Big brother**. A TV confirma uma idéia que está sempre conosco: existe outra dimensão, e nossas quatro paredes são uma jaula. A pesquisa de Johnson constata que, à força de olhar, podemos ficar a fim de sacudir as barras além do permitido. Faz sentido.

(*) **zapping** = uso contínuo do controle remoto.

(Contardo Calligaris, **Terra de ninguém**)

1. Em relação à pesquisa coordenada por Jeffrey Johnson, o autor do texto manifesta
 - (A) sua inteira estranheza, uma vez que tem convicções diametralmente opostas às do pesquisador.
 - (B) sua inteira concordância, detalhando todos os elementos da pesquisa e colando-se à argumentação dela.
 - (C) o acolhimento da conclusão geral da pesquisa, mas não deixa de trilhar um caminho reflexivo pessoal sobre o fenômeno observado.
 - (D) sua parcial concordância, pois julga que o pesquisador se valeu de uma argumentação bastante estranha, nem sempre coerente.
 - (E) sua plena discordância, uma vez que não vê qualquer relação entre assistir à TV e as eventuais atitudes de violência do público televisivo.

2. Considere as afirmações abaixo.
 - I. Na pesquisa de Jeffrey Johnson, ficou claro que é um exagero estabelecer uma relação de causa e efeito entre a exposição prolongada a programas de TV e atitudes de violência.
 - II. De acordo com o autor do texto, a literatura e o cinema já estimulavam, antes do surgimento da TV, os mesmos níveis de violência social.
 - III. O autor do texto defende a idéia de que a mídia pode estimular ações de violência que são geradas por nossa insatisfação com nós mesmos.

É correto o que se afirma em

 - (A) I, II e III.
 - (B) I e II, apenas.
 - (C) II e III, apenas.
 - (D) II, apenas.
 - (E) III, apenas.

3. Considerando-se o contexto, traduz-se corretamente o sentido de uma expressão do texto em:
 - (A) *exposição prolongada* = exibição intermitente.
 - (B) *nostalgia de tempos mais resignados* = remorsos por antigas submissões.
 - (C) *uma janela sobre o devaneio* = uma refração da realidade.
 - (D) *renunciar à divisão constante* = recusar o freqüente desacordo íntimo.
 - (E) *sacudir as barras além do permitido* = ratificar os limites inaceitáveis.

4. Preserva-se plenamente a concordância verbal na frase:
 - (A) Caberia comercializar-se os televisores com uma advertência expressa sobre o perigo que representa as exposições contínuas à tela de uma TV.
 - (B) Boa parte dos atos de violência provém, de acordo com a pesquisa, do excesso de horas que dedica uma pessoa a assistir à TV.
 - (C) Seria da responsabilidade dos programas de TV certas incitações à violência, a se crer nas conclusões da pesquisa realizada.
 - (D) Todo aquele que, assistindo continuamente à TV, costumam valer-se dos recursos do **zapping**, abrem janelas sobre o devaneio.
 - (E) Não se atribua tão-somente à TV as atitudes de violência que se vem disseminando nos grandes centros urbanos.

5. Transpondo-se para voz passiva o segmento *Para alimentar nossa insatisfação*, a forma verbal resultante será
 - (A) seja alimentada.
 - (B) alimentemos.
 - (C) seria alimentada.
 - (D) tenha alimentado.
 - (E) fosse alimentado.

6. Está correto o emprego do elemento sublinhado na frase:
- (A) A relação significativa cuja se demonstrou na pesquisa se dá entre o comportamento violento e a audiência à TV.
 - (B) A insubordinação básica em que se refere o autor do texto derivaria da insatisfação dos nossos recalçados desejos.
 - (C) A invenção moderna mais astuciosa, de cujos efeitos trata o autor do texto, teria sido não a do cinema, mas a da TV.
 - (D) O hábito do **zapping**, com cujo nos acostumamos, é um dos responsáveis pela abertura rápida de janelas sobre o nosso devaneio.
 - (E) A conclusão de que nossa sala é uma jaula, com que chegou o autor do texto, não deixa de ser bastante provocadora e radical.

10. Jeffrey Johnson realizou uma pesquisa, e o autor do texto, ao comentar essa pesquisa, acrescentou a essa pesquisa elementos de sua convicção pessoal, que tornam essa pesquisa ainda mais instigante aos olhos do público.
- Evitam-se as viciosas repetições da frase acima substituindo-se os elementos sublinhados, segundo a ordem em que se apresentam, por
- (A) comentá-la - acrescentou-lhe - a tornam
 - (B) a comentar - lhe acrescentou - lhe tornam
 - (C) comentar-lhe - acrescentou-lhe - tornam-a
 - (D) comentá-la - acrescentou-a - tornam-na
 - (E) a comentar - acrescentou-lhe - tornam-lhe

7. Está clara, coerente e correta a redação da seguinte frase:
- (A) Sempre haverá quem discorde que a literatura fosse inventada de modo que assim a supríssemos com nossas insatisfações, ou vice-versa.
 - (B) Quanto à nostalgia de tempos mais resignados, da qual poucos se insurgem, ela costuma freqüentemente ser proclamada.
 - (C) É pela suspeita de haver uma nova dimensão, além da que vivemos, que se chega à conclusão de não precisarmos subordinarmos os devaneios.
 - (D) Julga o autor do texto que nos insubordinamos contra as barras de nossa jaula quando nos alimentamos de devaneios propiciados pela TV.
 - (E) Afirma-se no texto que faz sentido concluir-se de que a pesquisa de Johnson vai de encontro às teses confirmadas por este pesquisador.

RACIOCÍNIO LÓGICO-QUANTITATIVO

11. Considere a seqüência de figuras abaixo.

A figura que substitue corretamente a interrogação é:

8. A pesquisa de Johnson constata que, à força de olhar, podemos ficar a fim de sacudir as barras além do permitido.
- Preserva-se o sentido essencial dessa frase caso se substituam os elementos sublinhados, respectivamente, por
- (A) por mais que olhemos - submetidos a
 - (B) de tanto olharmos - motivados para
 - (C) quanto mais olharmos - impregnados de
 - (D) tão logo olhemos - predispostos a
 - (E) conquanto olhemos - condicionados em

- (A)
- (B)
- (C)
- (D)
- (E)

9. Está inteiramente correta a pontuação do período:
- (A) Primeiro, inventamos a literatura e em seguida o cinema, mas nenhum desses meios, teria alcançado influenciar-nos tanto como a TV.
 - (B) O fato de imaginarmos que há uma dimensão além das nossas paredes, é decisivo, para que reconheçamos na TV, o poder de abrir tantas janelas.
 - (C) Por mais confortável que seja, o **zapping**, constitui na verdade, um meio de tentar suprir com rapidez nossa fome, insaciável de imagens.
 - (D) Queremos por vezes imaginar: que somos policiais ou gângsteres, mas, preferiríamos ser nós mesmos, sentirmo-nos por assim dizer completos.
 - (E) O autor preocupa-se, sobretudo, com a tese de que nossa violência tem origem em nossa divisão interna, responsável maior por nossas rebeldias.

12. Se Rasputin não tivesse existido, Lenin também não existiria. Lenin existiu. Logo,
- (A) Lenin e Rasputin não existiram.
 - (B) Lenin não existiu.
 - (C) Rasputin existiu.
 - (D) Rasputin não existiu.
 - (E) Lenin existiu.

13. Assinale a alternativa que substitue corretamente a interrogação na seguinte seqüência numérica: **8 12 24 60 ?**
- (A) 56
 - (B) 68
 - (C) 91
 - (D) 134
 - (E) 168

<p>14. Assinale a alternativa que completa a série seguinte: J J A S O N D ?</p> <p>(A) J (B) L (C) M (D) N (E) O</p>	<p>18. No que tange à posse dos funcionários civis do Estado de Pernambuco, considere as afirmações abaixo:</p> <p>I. Não haverá posse nos casos de promoção e reintegração.</p> <p>II. Dentre outros casos, é facultado a posse por procuração, quando o nomeado estiver ausente do Estado.</p> <p>III. O decurso do prazo para a posse sem que esta se realize, importa na demissão do aprovado em concurso público.</p> <p>IV. A requerimento do interessado, o prazo para a posse poderá ser prorrogado, por justa causa, por até 180 (cento e oitenta) dias.</p> <p>É correto o que se afirma APENAS em</p> <p>(A) II e III. (B) I e IV. (C) III e IV. (D) I, II e III. (E) I, II e IV.</p>
<p>15. Assinale a alternativa correspondente ao número de cinco dígitos no qual o quinto dígito é a metade do quarto e um quarto do terceiro dígito. O terceiro dígito é a metade do primeiro e o dobro do quarto. O segundo dígito é três vezes o quarto e tem cinco unidades a mais que o quinto.</p> <p>(A) 17942 (B) 25742 (C) 65384 (D) 86421 (E) 97463</p>	
<p>LEGISLAÇÃO APLICADA: LEI Nº 6.123 de 20.07.68 – Estatuto dos Funcionários Públicos Civis do Estado de Pernambuco</p> <p>16. Em virtude da revisão do processo administrativo disciplinar, foi invalidada a demissão de determinado funcionário estável, uma vez que restou comprovada sua inocência. Diante deste fato, referido servidor deverá ser, em tese,</p> <p>(A) readaptado em qualquer cargo dentro do Poder Executivo, sem direito ao recebimento das vantagens que eventualmente deixou de receber.</p> <p>(B) reintegrado ao serviço público com ressarcimento das vantagens ligadas ao cargo, ou posto em disponibilidade no cargo que exercia, se não for possível a reintegração.</p> <p>(C) removido às funções anteriormente desempenhadas ou posto em disponibilidade, por até 6 (seis) meses, à critério da Administração Pública.</p> <p>(D) revertido à atividade, oportunidade em que exercerá suas atribuições na qualidade de excedente.</p> <p>(E) submetido a novo estágio probatório de 2 (dois) anos, com direito ao ressarcimento de todas as vantagens que deixou de perceber.</p>	<p>19. O funcionário estável, no caso de extinção ou declaração de desnecessidade do cargo pelo Poder Executivo, será</p> <p>(A) demitido, com direito a indenização calculada com base no tempo de efetivo exercício.</p> <p>(B) exonerado, sem direito a indenização relativa ao tempo de serviço.</p> <p>(C) posto em disponibilidade remunerada, com proventos proporcionais ao tempo de serviço.</p> <p>(D) revertido para a inatividade.</p> <p>(E) readaptado em qualquer cargo dentro do mesmo órgão público.</p>
<p>17. O inquérito administrativo, cujo resultado seja pena disciplinar, poderá ser revisto</p> <p>(A) a qualquer tempo, mediante requerimento do funcionário punido que demonstre fatos novos ou circunstâncias suscetíveis de justificar sua inocência.</p> <p>(B) quando o punido alegar a simples injustiça da penalidade aplicada.</p> <p>(C) dentro do prazo prescricional de até 1 (um) ano, contados do trânsito em julgado da decisão que impôs a penalidade.</p> <p>(D) de ofício, por qualquer autoridade judiciária que, dentro do prazo decadencial de 6 (seis) meses, tomar conhecimento da injustiça da penalidade.</p> <p>(E) pela autoridade que houver determinado a aplicação da pena de exoneração, desde que requerido pelo interessado.</p>	<p>20. É certo que, a promoção</p> <p>(A) do funcionário suspenso disciplinarmente ou do que esteja licenciado, na época da promoção, para tratar de assuntos de interesse particular, obedecerá ao critério do merecimento.</p> <p>(B) obedecerá alternadamente aos critérios do merecimento e disponibilidade do agente público.</p> <p>(C) será realizada no semestre posterior àquele em que ocorrer a vaga.</p> <p>(D) é a elevação do funcionário, em caráter efetivo, à classe imediatamente superior à que pertence na respectiva série.</p> <p>(E) por merecimento do funcionário em exercício de mandato eletivo estadual ocorrerá, obrigatoriamente, no início de cada legislatura.</p>

CONHECIMENTOS ESPECÍFICOS

Atenção: Para responder as questões de números 21 e 22 considere o enunciado abaixo:

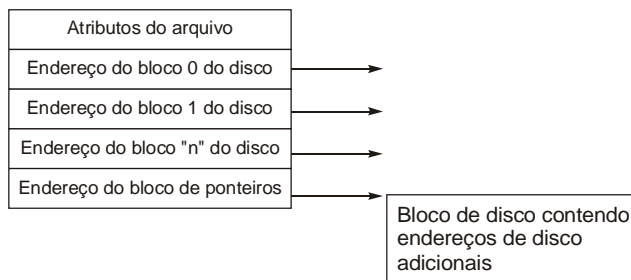
*Durante o processamento de um programa no computador ocorreu um **Abnormal End** (ou, abreviadamente, “**Abend**” ou, ainda, um **system crash**) sendo exibido no **dump de memória** o endereço relativo do ponto de **crash** em hexadecimal, equivalente ao decimal 43 multiplicado pelo binário de mais baixa ordem 1110. O sistema operacional em que estava sendo processado o programa é do tipo **multitasking operating system** e processava diversos programas simultaneamente quando ocorreu o problema que causou a descarga.*

21. O endereço hexadecimal exibido foi
- (A) A52
 - (B) F38
 - (C) 25A
 - (D) F83
 - (E) A32

22. O sistema operacional
- (A) continuou a processar os demais programas normalmente parando somente o que ocasionou o problema.
 - (B) desligou apenas o periférico que o continha para protegê-lo da descarga.
 - (C) não parou o processamento do programa que ocasionou o problema, mesmo com a descarga.
 - (D) foi forçado a desligar todos os periféricos para evitar que a descarga os danificasse.
 - (E) parou de processar todos os programas e forçou o reinício de carga (*re-boot*).

23. Observe a seguinte relação no âmbito das arquiteturas de computadores:
- tempo de acesso à memória na busca de uma instrução ou operando muito menor que o tempo para execução de uma instrução.*
- A diferença entre os tempos mostrada nessa relação é resolvida pelas CPU's por meio do armazenamento de variáveis importantes de resultados temporários, feito em
- (A) periféricos *high speed*.
 - (B) registradores internos.
 - (C) interpoladores de *band switch*.
 - (D) multiplexadores.
 - (E) *linkage editors*.

24. Em um sistema de arquivos, um método para controlar quais blocos pertencem a quais arquivos, consiste em associar a cada arquivo uma estrutura de dados chamada, que relaciona os atributos do arquivo aos endereços em disco dos blocos de arquivo, como por exemplo:



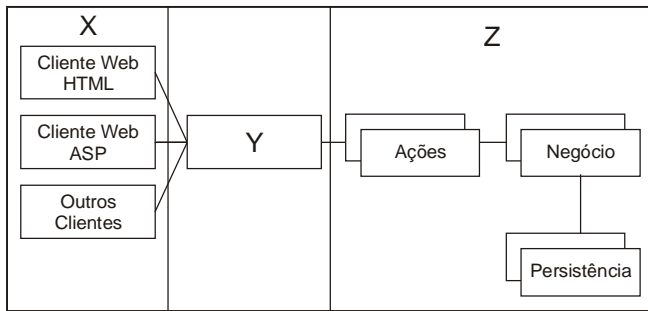
Preenche corretamente a lacuna da frase acima:

- (A) t-node
 - (B) i-node
 - (C) b-tree
 - (D) t-index
 - (E) lifo
-
25. Inicialmente os *stakeholders* participam ativamente da fase de especificação de requisitos descrevendo as ações do sistema e os agentes que com elas interagem usando o modelo UML
- (A) de Objetos.
 - (B) de Classes.
 - (C) Funcional.
 - (D) de Casos de Uso.
 - (E) de Máquina de Estados.
-
26. Considere as afirmativas abaixo.
- I. Medir o que foi requisitado e recebido pelo usuário independente da tecnologia utilizada para a implementação.
 - II. Prover uma métrica de medição para apoiar a análise de produtividade e qualidade.
 - III. Prover uma forma de estimar o tamanho do *software*.
 - IV. Prover um fator de normalização para comparação de *software*.
- As necessidades especificadas em I, II, III e IV são objetivos
- (A) da Modelagem de Dados.
 - (B) da Análise de Pontos por Função.
 - (C) do *Model Driven Architecture*.
 - (D) do *Service Oriented Architecture*.
 - (E) da Análise Funcional.

27. São duas formas de representação do CMMI

- (A) em estágio e em “V”.
- (B) em cascata e contínua.
- (C) em cascata e em espiral.
- (D) em estágio e contínua.
- (E) em cascata e clássica.

Atenção: Para responder as questões de números 28 e 29 considere o diagrama abaixo.



28. Supondo que as 3 camadas verticais do diagrama sejam aplicadas a um modelo MVC e que X represente a camada de apresentação e Z a camada de negócios, é correto afirmar que X, Y e Z correspondem, respectivamente, a

- (A) Controlador, Visão e Modelo.
- (B) Controlador, Modelo e Visão.
- (C) Modelo, Visão e Controlador.
- (D) Visão, Modelo e Controlador.
- (E) Visão, Controlador e Modelo.

29. Supondo que as 3 camadas verticais do diagrama sejam aplicadas a um modelo MVC (versão Modelo 1) e considerando duas regras básicas de interação, é correto afirmar que os componentes representados nas camadas se comunicam da seguinte forma:

- (A) Z despacha as solicitações para Y e Y observa X.
- (B) Y despacha as solicitações para X e Z observa X.
- (C) Y despacha as solicitações para Z e X observa Z.
- (D) Z despacha as solicitações para Y e Z observa X.
- (E) X despacha as solicitações para Z e Z observa X.

30. Provendo indexação de texto os sistemas GED podem eliminar o tempo usado por pessoas na leitura e indexação manual de documentos usando palavras-chaves. Para fazer isso, o *software* deve ter a capacidade de executar o processo

- (A) Data Mart.
- (B) *Standard Generalized Markup Language*.
- (C) *Optical Character Recognition*.
- (D) *Computer Output to Microfilm*.
- (E) *Prefetching*.

31. O CobiT está dividido em quatro domínios:

- I. Planejamento e organização.
- II. _____.
- III. Entrega e suporte.
- IV. _____.

Correspondem corretamente a II e IV, respectivamente,

- (A) Aquisição e implementação – Monitoração.
- (B) *Inception* – Implantação.
- (C) Projeto e *Inception* – Implementação.
- (D) Implementação – Testes.
- (E) Entrega de Serviços – Gerenciamento de Infra-estrutura.

32. O ITIL é organizado em cinco módulos principais:

- I. Perspectiva de Negócios.
- II. Gerenciamento de Aplicações.
- III. _____.
- IV. _____.
- V. _____.

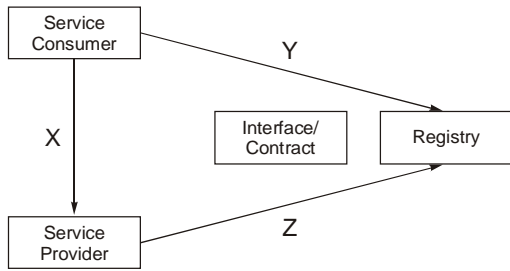
Correspondem corretamente a III, IV e V, respectivamente,

- (A) Aquisição – Entrega de Serviços – Implementação.
- (B) Entrega de Serviços – Suporte a Serviços – Gerenciamento de Infra-estrutura.
- (C) Suporte a Serviços – Gerenciamento de Infra-estrutura – Monitoração.
- (D) Aquisição – Implementação – Monitoração.
- (E) Gerenciamento de Infra-estrutura – *Inception* – Implantação.

33. Se insere na Perspectiva de Negócios do modelo ITIL:

- (A) Gerenciamento de Incidentes.
- (B) Gerenciamento de Capacidade.
- (C) Balcão de Serviços.
- (D) Gerenciamento de Continuidade.
- (E) Parcerias e Terceirização.

34. Dentre as características da arquitetura SOA, a de Distribuição segue o esquema do paradigma *find*, *bind* e *execute*, representada no diagrama a seguir:



Considere:

- I. *find*
- II. *publish* (ou *register*)
- III. *bind and execute* (ou *invoke*)

Correspondem corretamente a I, II e III, respectivamente,

- (A) Z, X e Y.
- (B) X, Y e Z.
- (C) Y, Z e X.
- (D) Z, Y e X.
- (E) Y, X e Z.

35. Define uma técnica para especificação de sistemas separando-os em duas visões: a da funcionalidade (plataforma independente) e a da implementação (plataforma específica)

- (A) o *Control Objectives for Information and related Technology*.
- (B) a *Extreming Programming*.
- (C) o *Rational Unified Process*.
- (D) a *Model Driven Architecture*.
- (E) a *Information Technology Infrastructure Library*.

36. Considere:

- I. Desenvolvimento de um modelo geral.
- II. Construção da lista de funcionalidades.
- III. Plano de liberações com base nas funcionalidades a implementar.
- IV. Projetar com base nas funcionalidades.
- V. Implementar com base nas funcionalidades.

São fases de projetos que seguem o processo projetado por Peter Coad, Erich Lefebvre e Jeff De Luca chamado de

- (A) MDA
- (B) XP
- (C) FDD
- (D) RUP
- (E) MVC

37. No RUP, o maior volume de testes ocorre, específica e ordenadamente, entre as fases de

- (A) *Transition* e *Inception*.
- (B) *Construction* e *Transition*.
- (C) *Construction* e *Inception*.
- (D) *Elaboration* e *Construction*.
- (E) *Inception* e *Elaboration*.

38. O acesso disciplinado do tipo LIFO (Last In First Out) é possível na estrutura de dados

- (A) *bubble*.
- (B) *splay tree*.
- (C) *queue*.
- (D) *stack*.
- (E) deque.

39. Atravessamento ou Percurso é a operação de percorrer os nós de uma árvore de forma sistemática, visitando cada nó uma única vez.

É uma forma de Atravessamento o:

- I. Pré-Fixado.
- II. Pós-Fixado.
- III. em ordem.

Está correto o que se afirma em

- (A) I, apenas.
- (B) II, apenas.
- (C) III, apenas.
- (D) I e III, apenas.
- (E) I, II e III.

40. Uma pessoa mal intencionada tenta obter informações como números de cartões de crédito, senhas, dados de contas ou outras informações pessoais convencendo-o a fornecê-las sob pretextos enganosos em um ataque via WEB do tipo

- (A) *phishing scam*.
- (B) *adware*.
- (C) *slice and dice*.
- (D) *spyware*.
- (E) *hijack*.

41. No ciclo de vida do projeto considera-se que os riscos técnicos são mitigados, na prática, quando se implementa e testa o código relacionado ao risco. Em virtude de antecipar a codificação e teste das funcionalidades de maior risco, é mais recomendável que

- (A) seja utilizado o ciclo em cascata.
- (B) a análise de requisitos seja feita no final do projeto.
- (C) seja utilizado o ciclo iterativo e incremental.
- (D) se desenvolva o projeto de modo reverso ao do ciclo em cascata.
- (E) o levantamento de requisitos seja postergado para após a fase de construção do código.

<p>42. Segundo a dimensão X o objetivo do processo de requisitos é levar de um entendimento vago e esparso do sistema, em sua fase inicial, a um entendimento completo e detalhado no final do processo. A dimensão Y objetiva expressar o conhecimento adquirido sobre o sistema durante o processo de requisitos e leva de descrições informais a descrições formais. Segundo a dimensão Z, o processo de requisitos visa levar os <i>stakeholders</i> de sua percepção individual sobre os requisitos a uma visão única e que reflita o acordo a que chegaram durante o processo de requisitos. As três dimensões X, Y e Z mencionadas no texto conceituam, respectivamente,</p> <p>(A) interoperabilidade, representação e concepção.</p> <p>(B) domínio, funcionalidade e testabilidade.</p> <p>(C) graduação, domínio e conectividade.</p> <p>(D) especificação, representação e consenso.</p> <p>(E) conectividade, estabilidade e especialização.</p>	<p>45. Na DML da SQL é possível especificar expressões tais como</p> <p>(A) Create Table e Create Index.</p> <p>(B) Delete e Insert Into.</p> <p>(C) Drop Index e Alter Table.</p> <p>(D) Drop Table e Select.</p> <p>(E) Update e Create Index.</p>
<p>43. Os seguintes requisitos especificados no modelo descrito pelo PMI:</p> <ul style="list-style-type: none"> – Identificar e documentar as características físicas funcionais de um item ou sistema. – Controlar qualquer mudança que venha a ocorrer nessas características. – Registrar e relatar a mudança e seu estágio de implementação. – Auditar os itens e sistemas para verificar o atendimento aos requisitos. <p>São objetivos</p> <p>(A) da Gerência de Configuração.</p> <p>(B) da Gerência do Tempo do Projeto.</p> <p>(C) da Estrutura Analítica do Projeto.</p> <p>(D) da Gerência de Casos de Testes.</p> <p>(E) do Processo Unificado.</p>	<p>46. Em um diagrama de Caso de Uso (UML 2.0), a relação de dependência entre um caso e outro que mostra uma situação de exceção, é representada como</p> <p>(A) <<issue>>.</p> <p>(B) <<include>>.</p> <p>(C) <<bound>>.</p> <p>(D) <<uses>>.</p> <p>(E) <<extend>>.</p>
<p>44. No modelo descrito pelo PMI, dentre as Ferramentas e Técnicas para o Planejamento da Qualidade, aquela que envolve a comparação das práticas reais ou planejadas do projeto com as de outros projetos, para gerar idéias para a melhoria e para fornecer um padrão pelo qual se possa medir o desempenho é denominada</p> <p>(A) Declaração do Escopo.</p> <p>(B) <i>Flowcharting</i>.</p> <p>(C) <i>Listening</i>.</p> <p>(D) <i>Downsizing</i>.</p> <p>(E) <i>Benchmarking</i>.</p>	<p>47. Na UML, quando na assinatura da operação de uma classe aparece, como parâmetro, uma instância de outra classe, estabelece-se um relacionamento</p> <p>(A) de composição.</p> <p>(B) n-ário.</p> <p>(C) de especialização.</p> <p>(D) de dependência.</p> <p>(E) de agregação.</p> <p>48. Suponha a ocorrência de uma especialização de Conta Comum representada em Conta Especial (herança) que contenha um atributo próprio chamado Limite. É possível que para uma operação de saque especial seja redefinido o método saque da superclasse implementando-o de forma diferente (considerando o Limite) sem que, entretanto, seja modificada a sua assinatura. Na OO esta especificação faz menção específica ao conceito de</p> <p>(A) inclusão.</p> <p>(B) polimorfismo.</p> <p>(C) colaboração.</p> <p>(D) composição.</p> <p>(E) encapsulamento.</p>

Atenção: Para responder as questões de números 49 a 60, considere o texto abaixo.

Objetivos e requisitos de modernização de processos e de TI em órgão jurídico da esfera governamental

Um determinado órgão jurídico da área governamental decide implantar um sistema eletrônico de atendimento ao cidadão, via Web, que visa fornecer informações para os interessados a respeito da situação de processos de seu interesse. Nesse sentido, os interessados deverão realizar um pré-cadastro na página e aguardar retorno no e-mail informado para confirmar inscrição. A consulta pode ser feita pelo número do processo, por palavra-chave, assunto ou data de ingresso e deve ser orientada à facilidade de acesso de todos os cidadãos, indistintamente, considerando, principalmente, aquele feito por pessoas com necessidades especiais.

Para atingir esse objetivo um outro sistema de cadastramento de processos deve ser desenvolvido para gerenciar e controlar o trâmite (inclusive entre órgãos) desde o início até a conclusão de cada processo, registrando os pareceres, responsáveis, áreas, etc.. Para iniciar cada processo, o funcionário registra os dados de identificação do interessado, o objetivo do processo, a área a que corresponde e demais dados de interesse. O processo deve receber uma numeração e ser encaminhado para a primeira instância de análise para que seja dado o recebimento e o primeiro parecer e depois seguir com os demais encaminhamentos, até sua solução e arquivamento.

O uso de ferramentas de apoio à decisão, a gestão da documentação, a governança e integração em TI também são requisitos da direção do órgão, visando à racionalização e modernização de processos. Isto quer dizer que estudos de viabilidade, análise, implementação e implantação de ambiente ERP, de aplicativos de GED, de processo de Data Warehousing, bem como outros a serem pesquisados são fundamentais.

Previamente às questões de TI, deve ser feito um mapeamento de processos de negócio e uma análise crítica dos procedimentos, fluxos e atividades realizadas visando à proposição de modelos mais vantajosos, respaldados na simplificação e racionalização de processos, com conseqüente redução de recursos, prazos e custos envolvidos.

Um diagnóstico da situação atual do órgão indica a necessidade de amadurecimento do processo de software, estando entretanto, como um todo, classificado um nível acima do Inicial do Capability Maturity Model.

A qualidade dos sistemas de informação, a segurança ambiental de TI, a segurança e sigilo dos dados para evitar acesso não autorizado, intrusão e/ou manipulação, bem como a recuperação em caso de falhas, perdas ou danos às informações são requisitos essenciais de negócio.

Outros fatores fundamentais são o planejamento e o controle da execução do projeto na razão dos riscos, custos, recursos e prazos que devem ser rigorosamente acompanhados em função do orçamento governamental.

49. No texto apresentado, o uso de um modelo AS-IS é especificamente subentendido quando

- (A) recomendado o planejamento e o controle do projeto.
- (B) recomendada a segurança ambiental de TI.
- (C) especificada a necessidade de mapeamento dos processos de negócio.
- (D) requisitada a implantação de aplicativos de GED.
- (E) especificada a implantação de processo de *Data Warehousing*.

<p>50. Supondo que a classe Processo especificada possua um atributo chamado parecer que é, na realidade, a representação da classe Parecer. Em UML este tipo de associação entre classes é definido como um relacionamento de</p> <p>(A) dependência. (B) extensão. (C) composição. (D) generalização. (E) agregação simples.</p>	<p>55. No texto “a segurança ambiental de TI, a segurança e sigilo dos dados para evitar acesso não autorizado, intrusão e/ou manipulação” fica patente a exigência de conexões seguras na rede de computadores o que inclui estabelecer uma negociação de parâmetros entre cliente e servidor, autenticação mútua entre servidores, comunicação secreta, bem como proteção e integridade dos dados. Para tanto deve ser considerado na solução de projeto, o pacote de segurança</p> <p>(A) <i>spoofing</i> de DNS. (B) antivírus. (C) <i>firewall</i>. (D) <i>adware-spyware</i>. (E) <i>Secure Sockets Layer</i>.</p>
<p>51. Observe a especificação da necessidade de proposição de modelos de processos de negócio mais vantajosos em relação aos atualmente em uso. Os novos processos serão representados em um modelo</p> <p>(A) RUP (B) XP (C) MVC (D) TO-BE (E) COCOMO</p>	<p>56. Observe as exigências definidas nos requisitos que dizem respeito à segurança e sigilo dos dados. Uma das formas de anular, até certo ponto, a análise de tráfego na rede TCP/IP por intrusos, é usar o</p> <p>(A) IPconfig no modo de transporte. (B) SMTP no modo IPv4. (C) IPsec no modo de túnel. (D) TCP na camada de rede. (E) UDP na camada de aplicação.</p>
<p>52. A afirmação “estando entretanto, como um todo, classificado um nível acima do Inicial do <i>Capability Maturity Model</i>” indica que existe</p> <p>(A) Gestão Integrada de <i>Software</i>. (B) Definição do Processo da Organização. (C) Gestão da Configuração de <i>Software</i>. (D) Programa de Treinamento. (E) Gestão Quantitativa do Processo.</p>	<p>57. O termo “ferramentas de apoio à decisão” está mais intimamente relacionado ao processo de</p> <p>(A) <i>Data Mining</i>. (B) <i>Work Flowing</i>. (C) <i>Data Flow Diagramming</i>. (D) <i>Computer Supported Cooperative Work</i>. (E) <i>Drive Modeling Architecture</i>.</p>
<p>53. Observe que “Outros fatores fundamentais são o planejamento e o controle da execução do projeto na razão dos riscos, custos, recursos e prazos que devem ser rigorosamente acompanhados em função do orçamento governamental”. Está inserido nesse contexto o método</p> <p>(A) MVC (B) COCOMO (C) SOA (D) MDA (E) FDD</p>	<p>58. Caso se queira implantar a tecnologia GED para organizar os processos documentais, é mister saber que relacionado a ela podem existir vantagens e desvantagens tais como redução de áreas de arquivamento, constantes mudanças de mídia, possibilidade de acesso por mais de um usuário e obrigatoriedade de existência de equipamento e <i>software</i> para recuperação do dado. Esta afirmação apresenta</p> <p>(A) uma vantagem e três desvantagens. (B) quatro vantagens. (C) quatro desvantagens. (D) duas vantagens e duas desvantagens. (E) três vantagens e uma desvantagem.</p>
<p>54. O uso do planejamento de recursos empresariais é especificado como uma solução à governança e integração em TI. Pode-se associar essa especificação à necessidade de</p> <p>(A) implantação de ambiente ERP. (B) desenvolvimento e gerenciamento do controle do trâmite de processos. (C) implantação do sistema de cadastramento de processos. (D) implantação de GED. (E) uso do RUP.</p>	<p>59. O trecho “...considerando, principalmente, aquele feito por pessoas com necessidades especiais” pode ser obtido com páginas web dinâmicas cujo estilo possa variar de acordo com a necessidade. Pode facilitar esse processo o uso das implementações de páginas por meio de</p> <p>(A) CMMI (B) CSS (C) AS-IS (D) CMM (E) CRM</p>
	<p>60. Especificamente, o termo OLAP se relaciona no texto a</p> <p>(A) mapeamento de processos de negócio. (B) intrusão e/ou manipulação. (C) gerenciamento de projetos. (D) <i>Capability Maturity Model</i>. (E) apoio à decisão.</p>