

TÉCNICO DE ADMINISTRAÇÃO E CONTROLE JÚNIOR

LEIA ATENTAMENTE AS INSTRUÇÕES ABAIXO.

01 - Você recebeu do fiscal o seguinte material:

a) este caderno, com o enunciado das 50 questões das Provas Objetivas, sem repetição ou falha, assim distribuídas:

LÍNGUA PORTUGUESA I		MATEMÁTICA		INFORMÁTICA I		CONHECIMENTOS ESPECÍFICOS	
Questões	Pontos	Questões	Pontos	Questões	Pontos	Questões	Pontos
1 a 5	1,0	11 a 15	1,0	16 a 20	1,5	21 a 30	2,0
6 a 10	1,5					31 a 40	2,5
						41 a 50	3,0

b) 1 **CARTÃO-RESPOSTA** destinado às respostas às questões objetivas formuladas nas provas.

02 - Verifique se este material está em ordem e se o seu nome e número de inscrição conferem com os que aparecem no **CARTÃO-RESPOSTA**. Caso contrário, notifique **IMEDIATAMENTE** o fiscal.

03 - Após a conferência, o candidato deverá assinar no espaço próprio do **CARTÃO-RESPOSTA**, preferivelmente a caneta esferográfica de tinta na cor preta. No **CARTÃO-RESPOSTA**, o candidato deverá assinalar também, no espaço próprio, o gabarito correspondente às suas provas: ① Azul, ② Amarela, ③ Branca, ④ Verde. **Se assinalar um gabarito que não corresponda ao de suas provas ou deixar de assinalá-lo, terá as mesmas desconsideradas.**

04 - No **CARTÃO-RESPOSTA**, a marcação das letras correspondentes às respostas certas deve ser feita cobrindo a letra e preenchendo todo o espaço compreendido pelos círculos, a **caneta esferográfica de tinta na cor preta**, de forma contínua e densa. A LEITORA ÓTICA é sensível a marcas escuras; portanto, preencha os campos de marcação completamente, sem deixar claros.

Exemplo: (A) ● (C) (D) (E)

05 - Tenha muito cuidado com o **CARTÃO-RESPOSTA**, para não o **DOBRAR, AMASSAR ou MANCHAR**. O **CARTÃO-RESPOSTA SOMENTE** poderá ser substituído caso esteja danificado em suas margens superior ou inferior - **BARRA DE RECONHECIMENTO PARA LEITURA ÓTICA**.

06 - Para cada uma das questões objetivas, são apresentadas 5 alternativas classificadas com as letras (A), (B), (C), (D) e (E); só uma responde adequadamente ao quesito proposto. Você só deve assinalar **UMA RESPOSTA**: a marcação em mais de uma alternativa anula a questão, **MESMO QUE UMA DAS RESPOSTAS ESTEJA CORRETA**.

07 - As questões objetivas são identificadas pelo número que se situa acima de seu enunciado.

08 - **SERÁ ELIMINADO** do Processo Seletivo Público o candidato que:

a) se utilizar, durante a realização das provas, de máquinas e/ou relógios de calcular, bem como de rádios gravadores, *headphones*, telefones celulares ou fontes de consulta de qualquer espécie;

b) se ausentar da sala em que se realizam as provas levando consigo o Caderno de Questões e/ou o **CARTÃO-RESPOSTA**.

09 - Reserve os 30 (trinta) minutos finais para marcar seu **CARTÃO-RESPOSTA**. Os rascunhos e as marcações assinaladas no Caderno de Questões **NÃO SERÃO LEVADOS EM CONTA**.

10 - Quando terminar, verifique se **ASSINALOU, NO CARTÃO-RESPOSTA, O NÚMERO DO GABARITO CORRESPONDENTE ÀS SUAS PROVAS**, entregue ao fiscal **O CADERNO DE QUESTÕES E O CARTÃO-RESPOSTA e ASSINE A LISTA DE PRESENÇA**.

Obs. O candidato só poderá se ausentar do recinto das provas após **1 (uma) hora** contada a partir do efetivo início das mesmas. Por motivo de segurança, o candidato **não** poderá levar o Caderno de Questões, a qualquer momento.

11 - **O TEMPO DISPONÍVEL PARA ESTAS PROVAS DE QUESTÕES OBJETIVAS É DE 3 (TRÊS) HORAS.**

12 - As questões e os gabaritos das Provas Objetivas serão divulgados no primeiro dia útil após a realização das provas na página da **FUNDAÇÃO CESGRANRIO (www.cesgranrio.org.br)**.

LÍNGUA PORTUGUESA I

Quem são nossos ídolos?

Eu estava na França nos idos dos anos 80. Ligando a televisão, ouvi por acaso uma entrevista com um jovem piloto de Fórmula I. Foi-lhe perguntado em quem se inspirava como piloto iniciante. A resposta foi pronta: Ayrton Senna. O curioso é que nessa época Senna não havia ganho uma só corrida importante. Mas bastou ver o piloto brasileiro se preparando para uma corrida: era o primeiro a chegar no treino, o único a sempre fazer a pista a pé, o que mais trocava idéias com os mecânicos e o último a ir embora. Em outras palavras, sua dedicação, tenacidade, atenção aos detalhes eram tão descomuns que, aliadas a seu talento, teriam de levar ao sucesso.

Por que tal comentário teria hoje alguma importância?

Cada época tem seus ídolos, pois eles são a tradução de anseios, esperanças, sonhos e identidade cultural daquele momento. Mas, ao mesmo tempo, reforçam e ajudam a materializar esses modelos de pensar e agir.

Já faz muito tempo, Heleno de Freitas foi um grande ídolo do futebol. Segundo consta, jactava-se de tomar uma cachacinha antes do jogo, para aumentar a criatividade. (...) O ídolo era a genialidade pura do futebol-arte.

Mais tarde, Garrincha era a expressão do povo, com sua alegria e ingenuidade. (...) Era a espontaneidade, como pessoa e como jogo, e era facilmente amado pelos brasileiros, pois materializava as virtudes da criação genial. (...)

Até que veio Pelé. Genial, sim. Mas disciplinado, dedicado e totalmente comprometido a usar todas as energias para levar a cabo sua tarefa. (...)

É bem adiante que vem Ayrton Senna. Tinha talento, sem dúvida. Mas tinha mais do que isso. Tinha a obsessão da disciplina, do detalhe e da dedicação total e completa.

Há mais do que uma coincidência nessa evolução. Nossa escolha de ídolos evoluiu porque evoluímos. (...) Era a apologia da genialidade pura. (...) Amadurecemos. Cresceu o peso da razão nos ídolos. A emoção ingênua recuou. Hoje criamos espaço para ídolos cujo êxito é, em grande medida, resultado da dedicação e da disciplina — como Pelé e Senna. (...)

Tais ídolos trazem um ideário mais disciplinado e produtivo. (...)

Nossa educação ainda valoriza o aluno genial, que não estuda — ou que, paradoxalmente, se sente na obrigação de estudar escondido e jactar-se de não fazê-lo. O cê-dê-efe é diminuído, menosprezado, é um pobre-diabo que só obtém bons resultados porque se mata de estudar. A vitória comemorada é a que deriva da improvisação, do golpe de mestre. E, nos casos mais tristes, até competência na cola é motivo de orgulho.

Parte do sucesso da educação japonesa e dos Tigres Asiáticos provém da crença de que todos podem

obter bons resultados por via do esforço e da dedicação. Pelo ideário desses países, pobres e ricos podem ter sucesso, é só dar duro.

O êxito em nossa educação passa por uma evolução semelhante à que aconteceu nos desportos — da emoção para a razão. É preciso que o sucesso escolar passe a ser visto como resultado da disciplina, do paroxismo da dedicação, da premeditação e do método na consecução de objetivos.

MOURA CASTRO, Cláudio de. *Revista Veja*, 6 jun. 2001.

1

O terceiro parágrafo do texto caracteriza-se por
(A) explicitar como uma cultura constrói seus ídolos.
(B) mostrar a excentricidade dos ídolos numa sociedade.
(C) situar cada ídolo em uma determinada época.
(D) desvincular a concepção de ídolo do processo cultural.
(E) comentar a evolução dos ídolos através dos tempos.

2

A alusão a Heleno de Freitas e Garrincha se constitui em argumento para justificar a seguinte afirmação, no texto:
(A) “Há mais do que uma coincidência nessa evolução.” (l. 38)
(B) “Era a apologia da genialidade pura.” (l. 40)
(C) “Amadurecemos.” (l. 41)
(D) “A emoção ingênua recuou.” (l. 42)
(E) “Tais ídolos trazem um ideário mais disciplinado e produtivo.” (l. 45-46)

3

Em “Há mais do que uma coincidência **nessa evolução.**” (l. 38), a parte destacada refere-se à
(A) influência de Ayrton Senna sobre o jovem piloto.
(B) alusão a Garrincha como sucessor de Heleno de Freitas.
(C) alusão a Ayrton Senna como sucessor do piloto entrevistado.
(D) mudança do conceito de ídolo na sociedade francesa.
(E) transformação na forma como a coletividade define seus ídolos.

4

Para o autor, a genialidade se manifesta quando Garrincha
(A) exprime sua simpatia pelos adversários.
(B) expressa, no estilo de jogo, sua personalidade.
(C) demonstra sua irresponsabilidade no estilo de jogo.
(D) dissimula, no estilo de jogo despojado, uma personalidade agressiva.
(E) forma, com Heleno de Freitas, na mesma época, uma dupla irreverente.

5

De acordo com o texto, atualmente, é preciso que os jovens brasileiros se inspirem em modelos de
(A) improvisação / talento.
(B) emoção ingênua / alegria.
(C) espontaneidade / método.
(D) dedicação / talento.
(E) golpes de mestre / disciplina.

6

A locução adverbial **NÃO** está empregada de acordo com o padrão culto em

- (A) Os jogos ocorrerão pela manhã.
 (B) O jornalista entregou os jornais em domicílio.
 (C) O atleta percorreu a pista a cavalo.
 (D) O mecânico examinou o carro à noite.
 (E) O jogador posicionou-se de junto da trave.

7

“**Segundo consta**, jactava-se de tomar uma cachacinha antes do jogo, **para aumentar a criatividade**.” (l. 22-24)

No período acima, os segmentos em destaque indicam, respectivamente,

- (A) condição / consecução.
 (B) conclusão / causa.
 (C) conformidade / finalidade.
 (D) concessão / comparação.
 (E) finalidade / tempo.

8

Substituindo-se os termos em destaque nas frases, pelas indicações correspondentes, a única opção em que o verbo sofrerá alteração é

- (A) “Por que tal comentário teria hoje **alguma importância?**” (l. 14-15) / **tantas interpretações**
 (B) “Já faz **muito tempo**, Heleno de Freitas foi um grande ídolo do futebol.” (l. 21-22) / **muitos anos**
 (C) “É bem adiante que vem **Ayrton Senna**.” (l. 34) / **o aparcimento de novos ídolos**.
 (D) “Há mais do que **uma coincidência** nessa evolução.” (l. 38) / **pontos comuns**
 (E) “Cresceu **o peso da razão** nos ídolos.” (l. 41) / **as exigências de outras qualidades**.”

9

A respeito do texto, assinale a afirmativa correta.

- (A) Trata-se integralmente de uma narrativa, haja vista o conteúdo do primeiro parágrafo.
 (B) Constitui-se em modelo de descrição, devido a detalhes pitorescos dos ídolos brasileiros.
 (C) Apresenta aspectos narrativos, objetivando fundamentar o ponto de vista defendido pelo autor.
 (D) Estrutura-se de modo dissertativo-argumentativo por se valer somente de abstrações.
 (E) É predominantemente narrativo-descritivo, na intenção de revelar a biografia de ídolos dos desportos.

10

Observe as frases a seguir.

O êxito _____ confiamos depende de esforço e dedicação.

Os modelos de ídolos _____ todos aspiramos deveriam ser constituídos de valores éticos.

A opção que preenche, respectivamente, as lacunas das frases acima, de acordo com a norma culta, é:

- (A) para que / de que. (B) de que / a que.
 (C) em que / com que. (D) em que/ a que.
 (E) a que / em que.

MATEMÁTICA

11

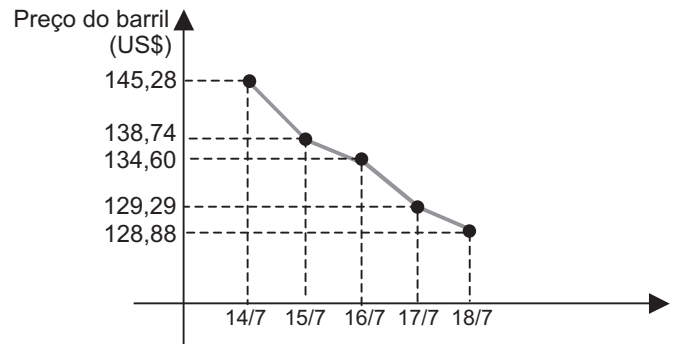
Em 15 partidas que certo time de futebol disputou em um campeonato, houve x empates, y derrotas e z vitórias. Se x , y e z formam, nessa ordem, uma progressão aritmética de razão 2, quantos jogos esse time venceu?

- (A) 5 (B) 6
 (C) 7 (D) 8
 (E) 9

12

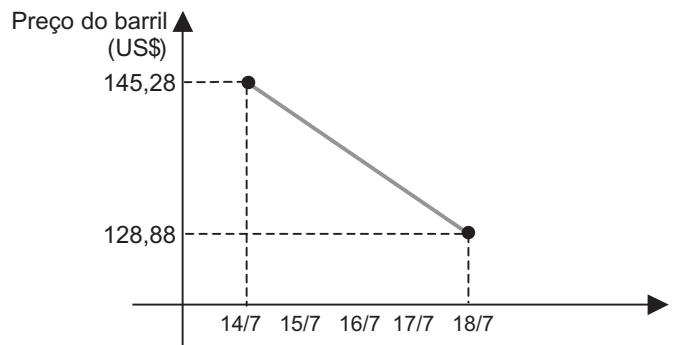
O Gráfico I apresenta a variação na cotação do barril tipo leve americano, durante cinco dias do mês de julho.

Gráfico I - PETRÓLEO
(barril tipo leve americano)



Observe, agora, o Gráfico II, no qual a variação na cotação do barril tipo leve americano, no mesmo período, é considerada linear, constituindo uma função de 1º grau.

Gráfico II - PETRÓLEO
(barril tipo leve americano)



Se a variação na cotação do barril tipo leve americano tivesse ocorrido como apresentado no Gráfico II, o preço do barril no dia 16/7 seria x dólares mais alto. Pode-se concluir que x é igual a

- (A) 1,98
 (B) 2,08
 (C) 2,28
 (D) 2,48
 (E) 2,68

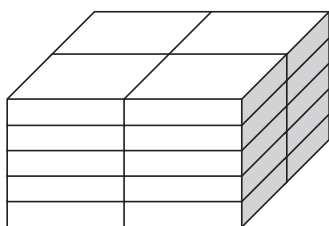
13

Os números complexos z_1 , z_2 e z_3 formam, nessa ordem, uma progressão geométrica de razão i , onde i representa a unidade imaginária. Se $z_3 = 2 + i$, então z_1 é igual a

- (A) $-2 - i$
- (B) $-2 + i$
- (C) $-1 - 2i$
- (D) $+1 - 2i$
- (E) $+2 - i$

14

Vinte caixas iguais, em forma de paralelepípedo, estão empilhadas, como mostra a figura.



Se a pilha de caixas tem 50 cm de altura, 60 cm de comprimento e 40 cm de largura, quais são, em cm, as dimensões de cada caixa?

- (A) 4, 5 e 6
- (B) 5, 10 e 20
- (C) 5, 20 e 30
- (D) 6, 6 e 10
- (E) 10, 20 e 30

15

“A MBR, em um ano de contrato com o Orla Rio, coletou 15.519 litros de óleo de cozinha nos 309 quiosques das praias cariocas. A matéria-prima deu origem a 3 toneladas de sabão pastoso.”

Jornal O Globo, 22 jul. 2008.

Considere que a quantidade de óleo coletada nos primeiros seis meses tenha correspondido à metade da quantidade coletada nos últimos seis meses, mais 618 litros. Quantos litros de óleo foram coletados nos primeiros seis meses?

- (A) 4.967
- (B) 5.585
- (C) 6.687
- (D) 8.334
- (E) 9.934

INFORMÁTICA I

16

Em uma corporação, os serviços proxy são aplicações ou programas que têm acesso à Internet e à sua rede interna. Eles requerem dois componentes básicos que são, respectivamente,

- (A) cliente e servidor.
- (B) cliente e multiplexador.
- (C) multiplexador e roteador.
- (D) roteador e protocolo.
- (E) servidor e multiplexador.

17

No Microsoft Excel 2003, que teclas de atalho devem ser pressionadas para alternar entre exibir e ocultar o painel de tarefas?

- (A) Ctrl + F1
- (B) Ctrl + F3
- (C) Ctrl + F4
- (D) Shift + F5
- (E) Shift + F8

18

No Microsoft Word 2003, ao se criar uma lista de verificação, para a marcação de itens eletronicamente, é preciso executar antes uma ação que consiste em

- (A) formatar uma fonte.
- (B) criar um diagrama.
- (C) desenhar um marcador.
- (D) exibir uma régua.
- (E) bloquear o formulário.

19

As corporações e outras entidades grandes freqüentemente imaginam que suas redes estão contidas em um perímetro seguro. Embora isso possa ter sido verdade quando havia apenas poucas centenas de *hosts*, agora as grandes empresas têm dezenas ou mesmo centenas de milhares de *hosts*.

A esse respeito, considere as afirmações abaixo.

- I - A segurança de uma Intranet não depende da política de segurança dos firewalls corporativos, mas sim das quantidades de acessos feitos à Internet.
- II - As grandes redes possuem várias estações de trabalho configuradas como firewalls para protegê-las dos ataques de vírus e programas maliciosos.
- III - Entre outras, uma grande dificuldade para o gerenciamento de segurança das redes corporativas está diretamente relacionada à falta de cooperação de seus usuários.
- IV - O controle e gerenciamento desse grande conjunto de redes é problemático porque, por projeto, há pouca centralização na tecnologia IP (Internet Protocol), o que melhora a sua robustez, mas dificulta o controle a partir de um ponto central.

São corretas **APENAS** as afirmações

- (A) I e II
- (B) I e III
- (C) I e IV
- (D) II e IV
- (E) III e IV

20

No Microsoft PowerPoint 2003, uma apresentação que está sendo criada ou alterada pode ser exibida pressionando-se a tecla de atalho

- (A) F3
- (B) F4
- (C) F5
- (D) F6
- (E) F7

CONHECIMENTOS ESPECÍFICOS**21**

Uma cédula de R\$ 50,00 deve ser trocada por 16 cédulas, sendo algumas de R\$ 5,00, outras, de R\$ 2,00 e as demais, de R\$ 1,00. Quantas soluções terá esse problema, de modo que haja pelo menos uma cédula de cada valor?

- (A) Mais de 3 (B) 3
(C) 2 (D) 1
(E) 0

22

Um dado é dito "normal" quando faces opostas somam sete. Deste modo, num dado normal, o 1 opõe-se ao 6, o 2 opõe-se ao 5 e o 3 opõe-se ao 4. Quando um dado é lançado sobre uma mesa, todas as suas faces ficam visíveis, exceto a que fica em contato com a mesa.

Cinco dados normais são lançados sobre uma mesa e observa-se que a soma dos números de todas as faces superiores é 20. O valor da soma dos números de todas as faces visíveis é

- (A) 88 (B) 89
(C) 90 (D) 91
(E) 92

23

Um armário tem 5 cadeados denominados A, B, C, D e E. Dez pessoas têm chaves desses cadeados da seguinte forma:

- todos têm chaves de exatamente três cadeados;
- duas pessoas nunca têm as mesmas três chaves.

Qual o número mínimo de pessoas desse grupo que é necessário para que se possa ter certeza de que o cadeado A poderá ser aberto?

- (A) 10 (B) 7
(C) 6 (D) 5
(E) 4

24

Considere a seqüência numérica

1,2,1,2,3,2,1,2,3,4,3,2,1,2,3,4,5,4,3,2,1,2,3,4,5,6,5,4,3,2,1,2, ...

Nessa seqüência, qual a posição ocupada pelo número 50 quando este aparece pela primeira vez?

- (A) 2.352^a (B) 2.388^a
(C) 2.402^a (D) 2.436^a
(E) 2.450^a

25

A idade de Júlio é, atualmente, o triplo da idade de César. Daqui a 4 anos, será o dobro. Quantos anos terá Júlio quando César tiver a idade que Júlio tem hoje?

- (A) 12 (B) 14
(C) 16 (D) 18
(E) 20

26

Quinze pessoas fizeram uma prova que valia de 0 a 10. A maior nota tirada foi 7 e a menor, 2. Pode-se afirmar corretamente que é possível que a média da turma nessa prova seja

- (A) 7,0
(B) 6,9
(C) 6,8
(D) 2,4
(E) 2,0

27

Em um relógio comum, o ponteiro das horas dá, em 1 dia, 2 voltas, enquanto, no mesmo período, o dos minutos dá 24 voltas.

Em um outro relógio idêntico, mas que está com defeito, o ponteiro menor leva 16 horas para completar uma volta. Nesse relógio, os ponteiros menor e maior dão, ao final de 1 dia, respectivamente, quantas voltas?

- (A) 1,5 e 24
(B) 1,5 e 18
(C) 1,5 e 16
(D) 2 e 24
(E) 2 e 16

28

Em uma empresa, 60% dos funcionários são homens e 25% das mulheres são casadas. A porcentagem dos funcionários dessa empresa que corresponde às mulheres não casadas é

- (A) 10%
(B) 25%
(C) 30%
(D) 40%
(E) 75%

29

Seja $\frac{A}{B}$ a razão entre duas quantidades. Se a primeira das quantidades for acrescida de 6 unidades e a segunda das quantidades for acrescida de 9 unidades, a razão entre elas permanece inalterada. O valor dessa razão é

- (A) $\frac{1}{3}$ (B) $\frac{2}{3}$
(C) $\frac{2}{5}$ (D) $\frac{2}{9}$
(E) $\frac{3}{5}$

30

Em uma liga formada, exclusivamente, por prata e ouro, há 20% de ouro e 80% de prata. Retirando-se a metade da prata existente na liga, esta passa a ser composta por ouro e prata, respectivamente, nas frações

(A) $\frac{1}{5}$ e $\frac{2}{5}$

(B) $\frac{1}{5}$ e $\frac{4}{5}$

(C) $\frac{1}{4}$ e $\frac{3}{4}$

(D) $\frac{1}{3}$ e $\frac{2}{3}$

(E) $\frac{1}{2}$ e $\frac{1}{2}$

31

João ocupa a posição central de uma fila, ou seja, o número de pessoas à sua frente é igual ao número de pessoas depois dele. A primeira pessoa da fila é retirada e, a seguir, uma das pessoas que ainda estão à frente de João é passada para o final da fila. Dessa forma, o número de pessoas à frente de João passa a ser igual à metade do número de pessoas que agora estão depois dele. Quando João ainda ocupava a posição central da fila, a quantidade de pessoas na fila era um número

(A) primo, maior que 10

(B) múltiplo de 2

(C) múltiplo de 3

(D) múltiplo de 5

(E) múltiplo de 7

32

Um vendedor pretende colocar preço em uma de suas mercadorias de modo que, ao vendê-la, ele possa oferecer um desconto de 5% e, ainda assim, receber R\$ 380,00. O preço, em reais, a ser colocado na mercadoria é um número

(A) primo

(B) ímpar múltiplo de 3

(C) ímpar múltiplo de 5

(D) par múltiplo de 3

(E) par múltiplo de 4

33

Um capital foi aplicado a juros compostos por 2 meses, à taxa mensal de 20%. A inflação nesse bimestre foi 41%. Com relação à aplicação, é correto afirmar que houve

(A) ganho real de, aproximadamente, 3%.

(B) ganho real de, aproximadamente, 2%.

(C) ganho real de, aproximadamente, 1%.

(D) perda real de, aproximadamente, 1%.

(E) perda real de, aproximadamente, 2%.

34

Para que R\$ 3.200,00, submetidos a juros simples, correspondam, em 7 meses, a um montante de R\$ 4.600,00, é necessária uma taxa de juros de $i\%$ ao mês. O valor de i está entre

(A) 3 e 4

(B) 4 e 5

(C) 5 e 6

(D) 6 e 7

(E) 7 e 8

35

Uma dívida no valor de R\$ 1.800,00 vence dentro de 3 meses. Se a dívida for paga hoje, com um desconto comercial simples a uma taxa de 6% ao mês, a redução da dívida, em reais, será de

(A) 162,00

(B) 324,00

(C) 648,00

(D) 1.296,00

(E) 1.476,00

36

Uma certa quantia D, em reais, foi submetida a juros compostos, durante 2 meses, à taxa mensal de 2%. Se essa mesma quantia for submetida a juros simples, durante o mesmo tempo e à mesma taxa, ganhar-se-á R\$ 1,00 a menos. É correto afirmar que D está entre

(A) 1.000,00 e 1.400,00

(B) 1.400,00 e 1.800,00

(C) 1.800,00 e 2.200,00

(D) 2.200,00 e 2.600,00

(E) 2.600,00 e 3.000,00

37

Dentre as habilidades fundamentais para um cargo gerencial, uma delas é saber

(A) administrar conflitos.

(B) delegar responsabilidades.

(C) acumular informações.

(D) concentrar autoridade.

(E) tratar os funcionários como iguais.

38

Entre os princípios éticos e padrões da prática de compras de uma organização, podem ser citados:

I - praticar as políticas de compras estabelecidas pela organização;

II - conduzir as compras internacionais de acordo com as leis aduaneiras;

III - agir com cortesia e imparcialidade com fornecedores;

IV - demonstrar lealdade ao seu empregador, atendendo corretamente às instruções.

Estão corretos os itens

(A) I, II e III, somente.

(B) I, II e IV, somente.

(C) I, III e IV, somente.

(D) II, III e IV, somente.

(E) I, II, III e IV.

39

O inventário rotativo automático é solicitado quando há

- (A) requisição de material não atendida.
- (B) requisições atendidas integralmente.
- (C) incremento no custo dos itens estocados.
- (D) estoque de itens no sistema.
- (E) solicitação de item do estoque.

40

Analise as afirmativas a seguir, sobre os diferentes tipos de recursos em uma empresa.

- I - Recursos materiais são os que envolvem insumos diretamente relacionados com a atividade administrativa.
- II - Recursos de capital são utilizados na geração de novos produtos ou serviços, como máquinas, instalações e equipamentos.
- III - Recursos precisam ser administrados para que, no conjunto, ajudem a produzir algo para a sociedade.
- IV - Recursos são conjuntos de riquezas, administrados pela área operacional, que podem ser exploradas economicamente pela organização.
- V - Recursos patrimoniais são os que a organização utiliza na consecução de seu objetivo social, sendo adquiridos esporadicamente.

São corretas **SOMENTE** as afirmativas

- (A) I, II e IV
- (B) I, III e IV
- (C) II, III e IV
- (D) II, III e V
- (E) II, IV e V

41

Nas operações de serviço, o elemento chave do processo de prestação de um serviço é o(a)

- (A) produto.
- (B) material.
- (C) cliente.
- (D) empresa.
- (E) produção.

42

Com relação às operações de serviço de uma empresa, analise as afirmações abaixo.

- I - Os bens manufaturados dependem da demanda para serem produzidos.
- II - Serviços são produzidos e consumidos simultaneamente.
- III - Os serviços precisam da presença do cliente para serem produzidos.

Está(ão) correta(s) a(s) afirmação(ões)

- (A) I
- (B) III
- (C) I e III
- (D) II e III
- (E) I, II e III

43

A variedade de documentos recebidos por uma instituição pública ou privada é muito grande, exigindo, por parte do arquivista, atenção no momento de sua identificação e classificação. Dentro do gênero dos documentos escritos, a correspondência merece destaque especial, pois várias ações administrativas são desencadeadas a partir dela. A correspondência, de acordo com sua procedência e destino, pode ser classificada em

- (A) pessoal e particular.
- (B) externa e interna.
- (C) confidencial e secreta.
- (D) fechada e aberta.
- (E) oficial e especial.

44

É fundamental que a organização dos documentos de uma instituição seja realizada por meio da identificação das unidades administrativas, visando a atender os preceitos da Ciência Arquivística. É preciso observar sempre que a principal unidade de arranjo estrutural nos arquivos permanentes, constituída de documentos de uma mesma fonte geradora de arquivos, é o

- (A) dossiê.
- (B) processo.
- (C) protocolo.
- (D) guia.
- (E) fundo.

45

Os documentos arquivísticos são produzidos por e para a administração, e alguns deles são preservados definitivamente. No entanto, existem conjuntos documentais sem relação orgânica e que são aleatoriamente acumulados. Esses conjuntos documentais são conhecidos como

- (A) coleção.
- (B) arranjo.
- (C) série.
- (D) grupo.
- (E) inventário.

46

A partir de levantamento documental realizado na empresa Kuala Lumpur Ltda., observou-se que os documentos precisavam ser organizados alfabeticamente, de acordo com as regras de alfabetação. Assim, os nomes: 1 – Anna Szelecher, 2 – Camilo Silva Junior, 3 – Álvaro São Paulo, 4 – Carlos Abreu Sobrinho, 5 – Doutor Arnaldo Santos terão a seguinte ordem:

- (A) 2,1,3,5,4
- (B) 3,1,2,4,5
- (C) 3,4,2,1,5
- (D) 4,5,3,2,1
- (E) 5,4,3,2,1

47

Para a organização de acervos acumulados, visando à guarda definitiva, é indispensável a quantificação do acervo a partir da unidade de medida do arquivo. Desta forma, caso seja encontrada uma documentação amontoada, medindo 2 metros de comprimento, 1 metro de altura e 3 metros de largura, o arquivista saberá que a medida exata deste arquivo, em m/l, é

- (A) 6
- (B) 36
- (C) 40
- (D) 60
- (E) 72

48

A teoria das três idades dos documentos, compreendendo o arquivo corrente, o arquivo intermediário e o arquivo permanente, corresponde, efetivamente, ao

- (A) valor secundário.
- (B) conjunto orgânico.
- (C) ciclo vital.
- (D) instrumento de pesquisa.
- (E) arranjo funcional.

49

As passagens dos documentos dos arquivos correntes para os arquivos intermediários e destes para os arquivos permanentes são conhecidas, respectivamente, como

- (A) identificação e acesso.
- (B) transferência e recolhimento.
- (C) proveniência e procedência.
- (D) envio e recebimento.
- (E) descrição e difusão.

50

A avaliação orienta ações relativas à análise e à seleção dos documentos, visando à fixação de prazos para a sua guarda e eliminação. A partir da teoria das três idades, a aplicação de critérios de avaliação efetiva-se no arquivo

- (A) corrente.
- (B) ativo.
- (C) intermediário.
- (D) permanente.
- (E) especial.