



TÉCNICO DE ABASTECIMENTO JÚNIOR

LEIA ATENTAMENTE AS INSTRUÇÕES ABAIXO.

01 - Você recebeu do fiscal o seguinte material:

a) este caderno, com o enunciado das 50 questões das Provas Objetivas, sem repetição ou falha, assim distribuídas:

LÍNGUA PORTUGUESA II		MATEMÁTICA		INFORMÁTICA III		LÍNGUA INGLESA I		CONHECIMENTOS ESPECÍFICOS	
Questões	Pontos	Questões	Pontos	Questões	Pontos	Questões	Pontos	Questões	Pontos
1 a 5	2,0	6 a 10	1,0	11 a 15	1,0	16 a 20	1,0	21 a 30	2,0
								31 a 40	2,5
								41 a 50	3,0

b) 1 **CARTÃO-RESPOSTA** destinado às respostas às questões objetivas formuladas nas provas.

02 - Verifique se este material está em ordem e se o seu nome e número de inscrição conferem com os que aparecem no **CARTÃO-RESPOSTA**. Caso contrário, notifique **IMEDIATAMENTE** o fiscal.

03 - Após a conferência, o candidato deverá assinar no espaço próprio do **CARTÃO-RESPOSTA**, preferivelmente a caneta esferográfica de tinta na cor preta.

04 - No **CARTÃO-RESPOSTA**, a marcação das letras correspondentes às respostas certas deve ser feita cobrindo a letra e preenchendo todo o espaço compreendido pelos círculos, a **caneta esferográfica de tinta na cor preta**, de forma contínua e densa. A LEITORA ÓTICA é sensível a marcas escuras; portanto, preencha os campos de marcação completamente, sem deixar claros.

Exemplo: (A) ● (C) (D) (E)

05 - Tenha muito cuidado com o **CARTÃO-RESPOSTA**, para não o **DOBRAR, AMASSAR ou MANCHAR**. O **CARTÃO-RESPOSTA SOMENTE** poderá ser substituído caso esteja danificado em suas margens superior ou inferior - **BARRA DE RECONHECIMENTO PARA LEITURA ÓTICA**.

06 - Para cada uma das questões objetivas, são apresentadas 5 alternativas classificadas com as letras (A), (B), (C), (D) e (E); só uma responde adequadamente ao quesito proposto. Você só deve assinalar **UMA RESPOSTA**: a marcação em mais de uma alternativa anula a questão, **MESMO QUE UMA DAS RESPOSTAS ESTEJA CORRETA**.

07 - As questões objetivas são identificadas pelo número que se situa acima de seu enunciado.

08 - **SERÁ ELIMINADO** do Processo Seletivo Público o candidato que:

a) se utilizar, durante a realização das provas, de máquinas e/ou relógios de calcular, bem como de rádios gravadores, *headphones*, telefones celulares ou fontes de consulta de qualquer espécie;

b) se ausentar da sala em que se realizam as provas levando consigo o Caderno de Questões e/ou o **CARTÃO-RESPOSTA**.

09 - Reserve os 30 (trinta) minutos finais para marcar seu **CARTÃO-RESPOSTA**. Os rascunhos e as marcações assinaladas no Caderno de Questões **NÃO SERÃO LEVADOS EM CONTA**.

10 - Quando terminar, entregue ao fiscal **O CADERNO DE QUESTÕES E O CARTÃO-RESPOSTA** e **ASSINE A LISTA DE PRESENÇA**.

Obs. O candidato só poderá se ausentar do recinto das provas após **1 (uma) hora** contada a partir do efetivo início das mesmas. Por motivo de segurança, o candidato **não** poderá levar o Caderno de Questões, a qualquer momento.

11 - **O TEMPO DISPONÍVEL PARA ESTAS PROVAS DE QUESTÕES OBJETIVAS É DE 3 (TRÊS) HORAS.**

12 - As questões e os gabaritos das Provas Objetivas serão divulgados no primeiro dia útil após a realização das provas na página da **FUNDAÇÃO CESGRANRIO (www.cesgranrio.org.br)**.

LÍNGUA PORTUGUESA II

Quem são nossos ídolos?

Eu estava na França nos idos dos anos 80. Ligando a televisão, ouvi por acaso uma entrevista com um jovem piloto de Fórmula I. Foi-lhe perguntado em quem se inspirava como piloto iniciante. A resposta foi pronta: Ayrton Senna. O curioso é que nessa época Senna não havia ganho uma só corrida importante. Mas bastou ver o piloto brasileiro se preparando para uma corrida: era o primeiro a chegar no treino, o único a sempre fazer a pista a pé, o que mais trocava idéias com os mecânicos e o último a ir embora. Em outras palavras, sua dedicação, tenacidade, atenção aos detalhes eram tão descomuns que, aliadas a seu talento, teriam de levar ao sucesso.

Por que tal comentário teria hoje alguma importância?

Cada época tem seus ídolos, pois eles são a tradução de anseios, esperanças, sonhos e identidade cultural daquele momento. Mas, ao mesmo tempo, reforçam e ajudam a materializar esses modelos de pensar e agir.

Já faz muito tempo, Heleno de Freitas foi um grande ídolo do futebol. Segundo consta, jactava-se de tomar uma cachacinha antes do jogo, para aumentar a criatividade. (...) O ídolo era a genialidade pura do futebol-arte.

Mais tarde, Garrincha era a expressão do povo, com sua alegria e ingenuidade. (...) Era a espontaneidade, como pessoa e como jogo, e era facilmente amado pelos brasileiros, pois materializava as virtudes da criação genial. (...)

Até que veio Pelé. Genial, sim. Mas disciplinado, dedicado e totalmente comprometido a usar todas as energias para levar a cabo sua tarefa. (...)

É bem adiante que vem Ayrton Senna. Tinha talento, sem dúvida. Mas tinha mais do que isso. Tinha a obsessão da disciplina, do detalhe e da dedicação total e completa.

Há mais do que uma coincidência nessa evolução. Nossa escolha de ídolos evoluiu porque evoluímos. (...) Era a apologia da genialidade pura. (...) Amadurecemos. Cresceu o peso da razão nos ídolos. A emoção ingênua recuou. Hoje criamos espaço para ídolos cujo êxito é, em grande medida, resultado da dedicação e da disciplina — como Pelé e Senna. (...)

Tais ídolos trazem um ideário mais disciplinado e produtivo. (...)

Nossa educação ainda valoriza o aluno genial, que não estuda — ou que, paradoxalmente, se sente na obrigação de estudar escondido e jactar-se de não fazê-lo. O cê-dê-efe é diminuído, menosprezado, é um pobre-diabo que só obtém bons resultados porque se mata de estudar. A vitória comemorada é a que deriva da improvisação, do golpe de mestre. E, nos casos mais tristes, até competência na cola é motivo de orgulho.

Parte do sucesso da educação japonesa e dos Tigres Asiáticos provém da crença de que todos podem

obter bons resultados por via do esforço e da dedicação. Pelo ideário desses países, pobres e ricos podem ter sucesso, é só dar duro.

O êxito em nossa educação passa por uma evolução semelhante à que aconteceu nos desportos — da emoção para a razão. É preciso que o sucesso escolar passe a ser visto como resultado da disciplina, do paroxismo da dedicação, da premeditação e do método na consecução de objetivos.

MOURA CASTRO, Cláudio de. *Revista Veja*, 6 jun. 2001.

1

O terceiro parágrafo do texto caracteriza-se por

(A) explicitar como uma cultura constrói seus ídolos.
 (B) mostrar a excentricidade dos ídolos numa sociedade.
 (C) situar cada ídolo em uma determinada época.
 (D) desvincular a concepção de ídolo do processo cultural.
 (E) comentar a evolução dos ídolos através dos tempos.

2

A alusão a Heleno de Freitas e Garrincha se constitui em argumento para justificar a seguinte afirmação, no texto:

(A) “Há mais do que uma coincidência nessa evolução.” (l. 38)
 (B) “Era a apologia da genialidade pura.” (l. 40)
 (C) “Amadurecemos.” (l. 41)
 (D) “A emoção ingênua recuou.” (l. 42)
 (E) “Tais ídolos trazem um ideário mais disciplinado e produtivo.” (l. 45-46)

3

De acordo com o texto, atualmente, é preciso que os jovens brasileiros se inspirem em modelos de

(A) improvisação / talento.
 (B) emoção ingênua / alegria.
 (C) espontaneidade / método.
 (D) dedicação / talento.
 (E) golpes de mestre / disciplina.

4

“Segundo consta, jactava-se de tomar uma cachacinha antes do jogo, **para aumentar a criatividade.**” (l. 22-24)

No período acima, os segmentos em destaque indicam, respectivamente,

(A) condição / consecução.
 (B) conclusão / causa.
 (C) conformidade / finalidade.
 (D) concessão / comparação.
 (E) finalidade / tempo.

5

Observe as frases a seguir.

O êxito _____ confiamos depende de esforço e dedicação.

Os modelos de ídolos _____ todos aspiramos deveriam ser constituídos de valores éticos.

A opção que preenche, respectivamente, as lacunas das frases acima, de acordo com a norma culta, é:

(A) para que / de que. (B) de que / a que.
 (C) em que / com que. (D) em que / a que.
 (E) a que / em que.

MATEMÁTICA
6

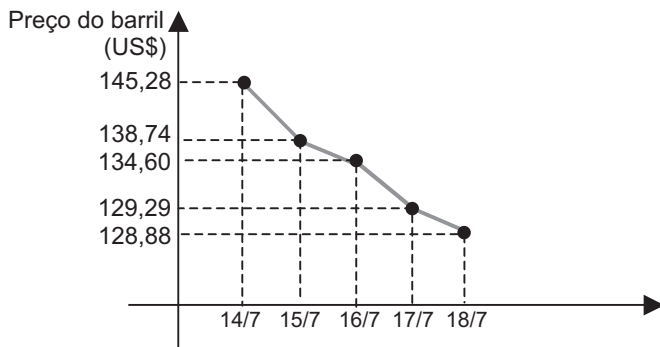
Em 15 partidas que certo time de futebol disputou em um campeonato, houve x empates, y derrotas e z vitórias. Se x , y e z formam, nessa ordem, uma progressão aritmética de razão 2, quantos jogos esse time venceu?

- (A) 5 (B) 6
 (C) 7 (D) 8
 (E) 9

7

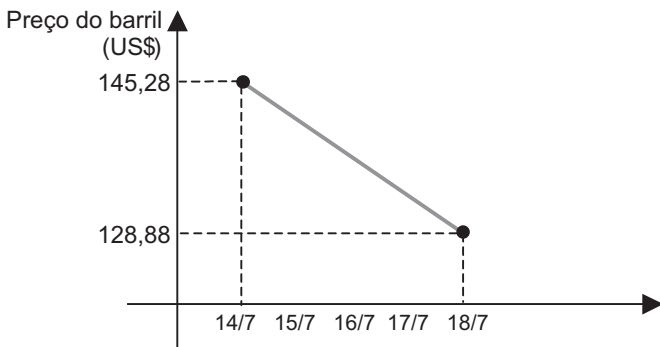
O Gráfico I apresenta a variação na cotação do barril tipo leve americano, durante cinco dias do mês de julho.

Gráfico I - PETRÓLEO
 (barril tipo leve americano)



Observe, agora, o Gráfico II, no qual a variação na cotação do barril tipo leve americano, no mesmo período, é considerada linear, constituindo uma função de 1º grau.

Gráfico II - PETRÓLEO
 (barril tipo leve americano)



Se a variação na cotação do barril tipo leve americano tivesse ocorrido como apresentado no Gráfico II, o preço do barril no dia 16/7 seria x dólares mais alto. Pode-se concluir que x é igual a

- (A) 1,98
 (B) 2,08
 (C) 2,28
 (D) 2,48
 (E) 2,68

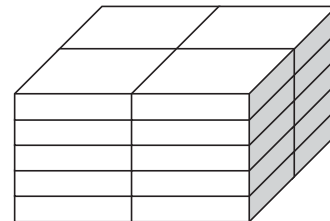
8

Os números complexos z_1 , z_2 e z_3 formam, nessa ordem, uma progressão geométrica de razão i , onde i representa a unidade imaginária. Se $z_3 = 2 + i$, então z_1 é igual a

- (A) $-2 - i$
 (B) $-2 + i$
 (C) $-1 - 2i$
 (D) $+1 - 2i$
 (E) $+2 - i$

9

Vinte caixas iguais, em forma de paralelepípedo, estão empilhadas, como mostra a figura.



Se a pilha de caixas tem 50 cm de altura, 60 cm de comprimento e 40 cm de largura, quais são, em cm, as dimensões de cada caixa?

- (A) 4, 5 e 6
 (B) 5, 10 e 20
 (C) 5, 20 e 30
 (D) 6, 6 e 10
 (E) 10, 20 e 30

10

“A MBR, em um ano de contrato com o Orla Rio, coletou 15.519 litros de óleo de cozinha nos 309 quiosques das praias cariocas. A matéria-prima deu origem a 3 toneladas de sabão pastoso.”

Jornal O Globo, 22 jul. 2008.

Considere que a quantidade de óleo coletada nos primeiros seis meses tenha correspondido à metade da quantidade coletada nos últimos seis meses, mais 618 litros. Quantos litros de óleo foram coletados nos primeiros seis meses?

- (A) 4.967
 (B) 5.585
 (C) 6.687
 (D) 8.334
 (E) 9.934

INFORMÁTICA III

As questões de nºs 11 e 12 referem-se ao Microsoft Excel 2003.

11

No menu Arquivo, qual é a opção que deve ser utilizada para salvar uma pasta com nome de arquivo e localização diferentes?

- (A) Acesso Irrestrito
- (B) Configurar Página
- (C) Salvar Como
- (D) Salvar como Página da Web
- (E) Salvar Espaço de Trabalho

12

Por padrão, o Excel exclui o caractere 0(zero) digitado à esquerda de um número. Para que o caractere não seja excluído, é necessário que a célula esteja formatada como categoria

- (A) científico.
- (B) contábil.
- (C) moeda.
- (D) número.
- (E) texto.

As questões de nºs 13 a 15 referem-se ao Microsoft Word 2003.

13

A formatação das linhas de um texto com o comando Justificar consiste em ajustar o

- (A) espaçamento horizontal de modo que o texto fique alinhado uniformemente ao longo das margens esquerda e direita.
- (B) espaçamento horizontal de modo que o texto fique alinhado apenas pela margem esquerda.
- (C) espaçamento horizontal de modo que o texto fique alinhado apenas pela margem direita.
- (D) espaçamento horizontal de modo que o texto fique centralizado no documento.
- (E) tamanho das fontes de modo que o texto preencha completamente o alinhamento das margens direita e esquerda.

14

Para alternar entre letras maiúsculas ou minúsculas, basta selecionar o texto a ser modificado e pressionar as teclas de atalho

- (A) Ctrl + F1
- (B) Ctrl + F2
- (C) Ctrl + F3
- (D) Shift + F3
- (E) Shift + F4

15

Um menu, quando selecionado, exibe uma lista de comandos. Relacione os comandos apresentados na coluna da esquerda com o respectivo menu, entre os indicados na coluna da direita.

Comando**Menu**

- | | |
|--------------------------------|-----------------|
| I – Estrutura do documento | P – Exibir |
| II – Modelos e suplementos | Q – Formatar |
| III – Efeitos de preenchimento | R – Ferramentas |
| IV – Referência cruzada | |

A associação correta é:

- (A) I – P, II – R, III – Q
- (B) I – Q, II – P, III – R
- (C) I – Q, II – R, III – P
- (D) II – P, III – R, IV – Q
- (E) II – R, III – Q, IV – P

LÍNGUA INGLESA I

Text I

Bicycle sales have been booming in North America in recent years, with some sources saying high gas prices may be responsible for the trend. Bike shops are reporting high profits, bike lanes are expanding, and the web is exploding with useful blogs and websites designed to help cyclists. A few of our favorites are the Bike Forums, Bikely Routes, and the Bike Tutor. We'd like to see this trend continue as commuting by bicycle saves a lot of money, improves your health, and is probably one of the quickest and most effective ways to reduce carbon emissions!

<http://www.alternative-energy-news.info/technology/environment-wildlife/>
21 May, 2008.

16

The best title for Text I is

- (A) Recent Sales Declines in the US.
- (B) Gas Prices Reported High Profits.
- (C) The Bicycle: An Environmental Hero.
- (D) Cycling Increases Carbon Emissions.
- (E) Explosion of Blogs and Websites on the Web.

17

In Text I, "...this trend..." (line 8) refers to the

- (A) increased profit resulting from high gas prices.
- (B) tendency to reduce the use of bikes in American cities.
- (C) large number of cyclists who sold their bikes to buy cars.
- (D) money saved in buying used bikes and creation of new blogs to help design bikes.
- (E) high bike sales, expansion of bike routes, and increase of useful blogs and websites to help cyclists.

18

According to Text I, Bike Forums, Bikely Routes and the Bike Tutor are

- (A) tour guides for bikers.
- (B) blogs and websites.
- (C) lanes for bikes.
- (D) bike models.
- (E) bike shops.

Text II

Ethanol Pipeline Proposed by Producers

Ethanol producers are considering whether a dedicated pipeline might be the best method for transporting the fuel. The ethanol industry is currently reliant upon traditional transport methods, such as railway and tanker truck, to ship the fuel across the states. Since ethanol plants must depend on rail or truck for distribution, the result has been a delay in getting the fuel additive to the pumps. The industry has therefore initiated a study of the developing problem and a suggestion for an ethanol pipeline is emerging.

<http://www.alternative-energy-news.info/technology/environment-wildlife/>

28 Nov, 2007.

19

The central theme of Text II is the

- (A) need for a specific ethanol pipeline as a solution for delivering the fuel to users.
- (B) importance of ethanol plants as an emerging fuel to replace crude oil in vehicles.
- (C) study of traditional transport methods and their effects on the production of ethanol.
- (D) dependence on railways and roads for distributing gasoline and many dairy products.
- (E) delay of initiating a study for the use of railways and tanker trucks to ship fuels to American states.

20

Mark the alternative in which the fragment in **boldface** introduces consequence.

- (A) "Ethanol producers are considering **whether** a dedicated pipeline might be the best method for..." (lines 1-2)
- (B) "...traditional transport methods, **such as** railway and tanker truck," (lines 4-5)
- (C) "**Since** ethanol plants must depend on rail or truck for distribution, the result has been a delay..." (lines 6-7)
- (D) "The industry has **therefore** initiated a study of the developing problem..." (lines 8-9)
- (E) "...a study of the developing problem **and** a suggestion for an ethanol pipeline..." (lines 9-10)

CONHECIMENTOS ESPECÍFICOS

21

Produtos perigosos podem ser transportados, também, em tanques portáteis denominados tanques intermodais, que são dotados de equipamentos de serviço e estruturais. Equipamento estrutural de um tanque portátil é(são)

- (A) a combinação de peças destinadas a ajuste, para distribuição uniforme da massa do tanque.
- (B) a estrutura longitudinal ao tanque, removível e descartável, utilizada para içamento.
- (C) o conjunto estrutural de longarinas metálicas destinadas a facilitar o rolamento.
- (D) dispositivos de carregamento, ventilação, segurança, aquecimento e medição.
- (E) componentes de reforço, fixação, manuseio e proteção ou estabilização externos à carcaça.

22

Os tanques intermodais de duplos cascos, geralmente intermeados por algum tipo de isolamento, dotados de dispositivos de válvulas de segurança, muito utilizados para o transporte de gases altamente refrigerados (-57°C a -200°C), do tipo oxigênio, argônio, hélio, nitrogênio e outros, são chamados

- (A) pressurizados.
- (B) inoxidáveis.
- (C) contenedores.
- (D) gasogênicos
- (E) criogênicos.

23

O que gera pressão num recipiente é o estado gasoso ou a fase vapor de uma substância líquida ou sólida quando confinada em um recipiente. Um dos acessórios que permite identificar a pressão existente no interior do tanque de um caminhão transportador de gás e, com isto, exercer controle sobre esta carga é o

- (A) pressostato.
- (B) manômetro.
- (C) barômetro.
- (D) pluviômetro.
- (E) diafragma.

24

São características básicas de substâncias químicas consideradas perigosas, para efeito de transporte:

- (A) pirofóricas, oxidantes, umectantes.
- (B) radioativas, explosivas, criogênicas.
- (C) corrosivas, criogênicas, umectantes.
- (D) oxidantes, radioativas, criogênicas.
- (E) inflamáveis, corrosivas, tóxicas.

25

Ácido sulfúrico e soda cáustica são exemplos de substâncias químicas perigosas, para efeito de transporte, classificadas como

- (A) adesivas.
- (B) tóxicas.
- (C) radioativas.
- (D) corrosivas.
- (E) pirofóricas.

26

Substâncias que, ingeridas, respiradas ou em contato com a pele, mesmo em pequenas concentrações, podem causar efeitos nocivos à saúde são consideradas

- (A) tóxicas.
- (B) radioativas.
- (C) corrosivas.
- (D) oxidantes.
- (E) explosivas.

27

No Brasil, o atestado de adequação de veículos e equipamentos ao transporte de produtos perigosos é emitido pela(o)

- (A) Polícia Federal.
- (B) Polícia Rodoviária Federal.
- (C) Inmetro.
- (D) Ministério do Exército.
- (E) Governo do Estado de origem do veículo.

28

No transporte rodoviário de produto perigoso, a responsabilidade pela guarda, conservação e bom uso dos equipamentos e acessórios do veículo, inclusive os exigidos em função da natureza específica dos produtos transportados, cabe à(ao)

- (A) empresa responsável pelo veículo.
- (B) chefia da área de transportes perigosos da transportadora.
- (C) fiscalização do estado por onde circula o veículo.
- (D) condutor do veículo.
- (E) setor de manutenção da empresa contratante.

29

De acordo com a legislação em vigor, para efeito de transporte, as substâncias que contenham patógenos, ou que estejam sob razoável suspeita de contê-los, são classificadas como

- (A) estupefacientes.
- (B) tóxicas.
- (C) alucinógenas.
- (D) infectantes.
- (E) corrosivas.

30

Veículos-tanque são exemplos de unidades de transporte rodoviário de produtos perigosos. Rótulos de risco e painéis de segurança devem ser afixados à superfície exterior destas unidades para

- (A) informar que o veículo está transportando produtos químicos.
- (B) facilitar o rastreamento de segurança pela fiscalização da Polícia Rodoviária.
- (C) estabelecer a distância mínima de segurança a ser mantida pelos outros veículos.
- (D) orientar as autoridades em relação a facilitar o trânsito de tal veículo de risco.
- (E) advertir que seu conteúdo é composto de produtos perigosos e apresenta riscos.

31

Em um depósito, produtos químicos que reagem entre si estão dispostos de forma desorganizada, inclusive havendo algumas substâncias altamente tóxicas acondicionadas em embalagens deterioradas, com vazamento e espalhadas pelo chão. Nesse ambiente, há

- (A) baixo nível de risco.
- (B) perigo e risco, ambos em nível elevado.
- (C) perigo de grandes proporções, mas pequeno nível de risco.
- (D) risco elevado, mas baixo perigo.
- (E) risco sob controle e, por isto, reduzido nível de perigo.

32

Ao estacionar a caminhonete de trabalho em rua da unidade industrial onde trabalha, João, atentando para o detalhe de estar num trecho em suave declive, acionou o freio de estacionamento que, no entanto, não foi suficiente para manter o veículo parado. Após trancar as portas e se afastar do local onde estacionara, de longe, João percebeu que o veículo estava se deslocando ladeira abaixo. Mas, por estar com as rodas encostadas no meio-fio, a caminhonete acabou por parar sozinha, logo à frente, sem que ocorresse qualquer tipo de dano. Este texto descreve uma situação que se enquadra no conceito de

- (A) perigo.
- (B) acidente.
- (C) risco.
- (D) incidente.
- (E) sorte.

33

Um evento indesejado, inesperado, do qual resulte algum tipo de dano, seja ao trabalhador ou ao patrimônio da empresa, entre outros, é classificado como

- (A) risco.
- (B) perigo.
- (C) acidente.
- (D) tragédia.
- (E) incidente.

34

Quando um trabalhador, conhecendo os procedimentos seguros para a adequada realização de uma operação, deixa de cumpri-los, no todo ou em parte, colocando em risco sua segurança e a de seus companheiros de trabalho, ele está agindo, em relação às boas práticas de SMS, com desvio de comportamento e com

- (A) plena consciência da situação.
- (B) conhecimento de seu grau de responsabilidade.
- (C) falta de respeito à sua chefia.
- (D) técnica individual inadequada à situação.
- (E) indisciplina operacional.

35

A execução de uma tarefa com omissão de cuidados, falta ou demora em prevenir um dano é uma atitude típica de

- (A) abuso.
- (B) negligência.
- (C) falha.
- (D) imprudência.
- (E) incapacitação.

36

Dizia-se que os acidentes aconteciam por dois motivos básicos, a saber: ato inseguro e condição insegura. Os estudos sobre o assunto evoluíram e, atualmente, estão disponíveis dados que permitem estabelecer previamente qual é o comportamento que se espera do trabalhador para a realização desta ou daquela atividade. Em função disto, hoje, se um trabalhador optar por utilizar uma ferramenta improvisada, resultando num acidente, afirma-se com propriedade que a(o)

- (A) falha está no desvio de comportamento em relação ao esperado.
- (B) sua chefia imediata não tem qualquer responsabilidade pelo ocorrido.
- (C) trabalhador merece punição exemplar.
- (D) setor de pessoal deve ser imediatamente comunicado.
- (E) setor médico deve ser informado da ocorrência.

37

Em relação à ocorrência de acidentes, está correto afirmar que os mesmos

- (A) ocorrem sempre de maneira imprevisível.
- (B) podem sempre ser evitados.
- (C) são sempre decorrentes de situações previsíveis.
- (D) geram dano ou prejuízo, ocasionalmente.
- (E) decorrem de uma combinação de fatores ou causas.

38

O transporte de um trabalhador, de carona, no estribo do caminhão que circula nas ruas de uma unidade industrial é uma atitude típica de

- (A) coleguismo.
- (B) tolerância.
- (C) imprudência.
- (D) ansiedade.
- (E) solidariedade.

39

Em relação a manter comportamento seguro no ambiente laboral, são obrigações do trabalhador

- (A) adquirir e usar o EPI adequado à função que exerce.
- (B) deixar de usar o EPI indicado pela empresa somente se o mesmo for desconfortável.
- (C) tomar o máximo de cuidado ao arremessar ferramentas de um nível para outro.
- (D) usar o EPI determinado pela empresa, e nunca improvisar ferramenta.
- (E) segurar com firmeza no caminhão, caso necessário, quando transitar de bicicleta.

40

É muito importante a preservação da qualidade do meio ambiente, já que dele obtemos os recursos de que necessitamos para viver. Nesse sentido, diminuir os desperdícios no uso dos recursos naturais, dar a um mesmo recurso natural tantos usos quanto possível, e fazer com que materiais já utilizados retornem ao processo produtivo, dando origem a novos itens de utilidade correspondem, respectivamente, às seguintes ações:

- (A) reduzir, reutilizar e reciclar.
- (B) reduzir, reutilizar e retornar.
- (C) reciclar, repetir e multiplicar.
- (D) reconstruir, reciclar e reduzir.
- (E) economizar, multiplicar e retornar.

41

Sabe-se que as vias de acesso dos agentes químicos ao organismo humano são aquelas que permitem que substâncias tóxicas cheguem aos tecidos, órgãos e sistemas, trazendo prejuízos à saúde dos trabalhadores expostos. Uma destas vias de acesso é considerada como de maior importância em relação às demais, dentre outros motivos, por permitir o contato direto de gases ou substâncias voláteis com o sangue, durante a troca gasosa em que o organismo libera dióxido de carbono e absorve oxigênio, ocasião em que propicia a formação da oxiemoglobina, nutriente dos tecidos. A principal via de acesso de agentes químicos ao organismo do trabalhador é a

- (A) neurológica.
- (B) respiratória.
- (C) cutânea.
- (D) oral.
- (E) endovenosa.

42

Os elementos básicos para que um fogo se inicie são:

- (A) temperatura, pressão e combustível.
- (B) combustível, comburente e fonte de calor.
- (C) combustível, ar e fonte de ignição.
- (D) fonte de calor, gasolina e temperatura ambiente.
- (E) comburente, combustível e contato entre eles.

43

Um agente extintor indicado para combate a fogo de classe C é o(a)

- (A) gás carbônico.
- (B) pó químico seco.
- (C) espuma.
- (D) água.
- (E) limalha de ferro.

44

Papel e madeira fazem parte do grupo de materiais que dão origem a fogo de classe

- (A) A
- (B) B
- (C) C
- (D) D
- (E) E

45

Combustíveis que dão origem a fogo da classe B queimam

- (A) somente em sua profundidade e não deixam resíduos.
- (B) somente em sua profundidade e deixam resíduos.
- (C) somente em sua superfície e não deixam resíduos.
- (D) em sua superfície e profundidade e não deixam resíduos.
- (E) em sua superfície e profundidade, e deixam resíduos.

46

Sabendo-se que um dos componentes básicos do triângulo do fogo é a fonte de ignição, um método de ação do agente extintor para extinção do fogo é o

- (A) apagamento.
- (B) resfriamento.
- (C) umedecimento.
- (D) desligamento.
- (E) ofuscamento.

47

A norma de proteção contra incêndio determina que, mesmo que o estabelecimento seja dotado de chuveiros automáticos, como recurso para combate a incêndio, deve ser provido de extintores portáteis. Qual a justificativa para tal determinação?

- (A) O combate ao incêndio é mais fácil com um extintor portátil.
- (B) Os extintores são de fácil utilização no combate ao incêndio já instalado.
- (C) Os chuveiros automáticos não fornecem volume de agente extintor suficiente.
- (D) Os chuveiros automáticos apresentam constantes falhas de funcionamento.
- (E) Os extintores portáteis destinam-se ao combate ao fogo em seu foco inicial.

48

Sabe-se que o fogo surge da reação de combustão dos gases aquecidos emanados pelos combustíveis e que corpos, principalmente metálicos, com energia estática acumulada, podem dar origem a uma faísca. Este fato é, então, determinante para que se evite acidente com fogo e até explosão através de

- (A) aterramento dos veículos de transporte de combustível em descarga.
- (B) evacuação da área de operação, num raio de 100 metros.
- (C) automação de toda a operação de carga ou descarga de combustíveis gasosos.
- (D) enclausuramento de toda operação de carga e descarga.
- (E) ventilação constante do ambiente onde estiver sendo realizada a operação.

49

Os extintores de incêndio portáteis devem ser dispostos, nos ambientes laborais, de forma que o local a eles destinados seja

- (A) acessível a homens de estatura mínima de 1,60 m.
- (B) arejado e bem iluminado para permitir boa visibilidade durante o incêndio.
- (C) de fácil visualização, com cores fortes indicativas da direção de fuga.
- (D) assinalado por um círculo vermelho ou por uma seta larga, vermelha, com bordas amarelas.
- (E) previamente combinado pela Brigada de Incêndio para que seja facilmente localizado.

50

A água **NUNCA** deverá ser utilizada como agente extintor nos fogos da classe

- (A) A
- (B) B
- (C) C
- (D) D
- (E) E