

# PETRÓLEO BRASILEIRO S.A. (PETROBRAS)

## PROCESSO SELETIVO PÚBLICO

Nível Médio

Aplicação: 5/8/2007

# Cargo **18**: AUXILIAR DE SEGURANÇA INTERNA

TARDE

Caderno **A**

### LEIA COM ATENÇÃO AS INSTRUÇÕES ABAIXO.

- 1 Confira atentamente se o tipo deste caderno — Caderno A — coincide com o que está registrado em sua folha de respostas. Em seguida, verifique se ele contém cento e vinte itens, correspondentes às provas objetivas, corretamente ordenados de 1 a 120.
- 2 Caso o caderno esteja incompleto ou tenha qualquer defeito, solicite ao fiscal de sala mais próximo que tome as providências cabíveis.
- 3 Não utilize lápis, lapiseira, borracha e(ou) qualquer material de consulta que não seja fornecido pelo CESPE/UnB.
- 4 Não se comunique com outros candidatos nem se levante sem autorização do chefe de sala.
- 5 Recomenda-se não marcar ao acaso, cada item cuja resposta diverja do gabarito oficial definitivo receberá pontuação negativa, conforme consta em edital.
- 6 A duração das provas é de **três horas e trinta minutos**, já incluído o tempo destinado à identificação — que será feita no decorrer das provas — e ao preenchimento da folha de respostas.
- 7 Você deverá permanecer obrigatoriamente em sala por, no mínimo, uma hora após o início das provas e poderá levar o seu caderno de provas somente no decurso dos últimos **quinze minutos** anteriores ao horário determinado para o término das provas.
- 8 Ao terminar as provas, chame o fiscal de sala mais próximo, devolva-lhe a sua folha de respostas e deixe o local de provas.
- 9 A desobediência a qualquer uma das determinações constantes no presente caderno ou na folha de respostas poderá implicar a anulação das suas provas.

#### AGENDA (datas prováveis)

- I 7/8/2007, após as 19 h (horário de Brasília) – Gabaritos oficiais preliminares das provas objetivas: Internet — [www.cespe.unb.br/concursos/petrobras2007](http://www.cespe.unb.br/concursos/petrobras2007).
- II 8 e 9/8/2007 – Recursos (provas objetivas): exclusivamente no Sistema Eletrônico de Interposição de Recurso, Internet, mediante instruções e formulários que estarão disponíveis nesse sistema.
- III 30/8/2007 – Resultados finais das provas objetivas e convocação para o exame de capacidade física: Diário Oficial da União e Internet.

#### OBSERVAÇÕES

- Não serão objeto de conhecimento recursos em desacordo com o item 13 do Edital n.º 1/2007 – PETROBRAS/PSP-RH-1, de 21/5/2007.
- Informações adicionais: telefone 0(XX) 61 3448-0100; Internet — [www.cespe.unb.br/concursos/petrobras2007](http://www.cespe.unb.br/concursos/petrobras2007).
- É permitida a reprodução deste material apenas para fins didáticos, desde que citada a fonte.



De acordo com o comando a que cada um dos itens de 1 a 120 se refira, marque, na **folha de respostas**, para cada item: o campo designado com o código **C**, caso julgue o item **CERTO**; ou o campo designado com o código **E**, caso julgue o item **ERRADO**. A ausência de marcação ou a marcação de ambos os campos não serão apenadas, ou seja, não receberão pontuação negativa. Para as devidas marcações, use a **folha de respostas**, único documento válido para a correção das suas provas.

## CONHECIMENTOS BÁSICOS

1 Na coletiva de imprensa que antecedeu o batismo da P-52, o diretor de Produção e Exploração da PETROBRAS, Guilherme Estrella, destacou o índice de nacionalização da obra e falou sobre os projetos da empresa.

4 “A P-52 é um marco na história da PETROBRAS e da recuperação da capacidade construtiva do setor naval brasileiro. 7 É a primeira plataforma a ser concluída no Brasil após a decisão do presidente Lula, à época candidato, de que tudo que pudesse ser construído no Brasil seria feito aqui, a começar pelas 10 plataformas da PETROBRAS. Hoje tornamos isso realidade. A P-52 é mais uma plataforma que colocamos em operação. De 2006 até 2011, temos mais de 60 grandes projetos a serem 13 instalados no Brasil. Isso vai nos garantir a sustentação definitiva da auto-suficiência conquistada em 2005.”

Internet: <www2.petrobras.com.br>.

Em relação ao texto acima, julgue os itens a seguir.

- 1 As vírgulas logo após “PETROBRAS” (ℓ.2) e “Estrella” (ℓ.3) isolam aposto.
- 2 Mantém-se a correção gramatical do texto ao se substituir o trecho ‘do setor naval brasileiro. É a primeira plataforma’ (ℓ.6-7) por **do setor naval brasileiro, uma vez que é a primeira plataforma.**
- 3 As informações do texto deixam pressuposta a idéia de que a capacidade construtiva do setor naval brasileiro sempre esteve em plena atividade.
- 4 Na expressão ‘vai nos garantir’ (ℓ.13), o uso do pronome no plural indica a inserção, no texto, do autor, do leitor e dos brasileiros em geral.
- 5 Pelas informações do texto, infere-se que os 60 grandes projetos a serem instalados no Brasil dependem da sustentação definitiva da auto-suficiência em petróleo.

1 Ao entrar em capacidade máxima de operação, a unidade P-52, que é do tipo semi-submersível, poderá processar 180 mil barris de petróleo e comprimir 9,3 milhões de metros cúbicos de 4 gás natural por dia. Integrante do programa de desenvolvimento do Campo de Roncador, na Bacia de Campos, a P-52 ficará ancorada em uma profundidade de 1.800 metros e será 7 interligada a 29 poços (18 produtores e 11 injetores de água). O escoamento da produção de petróleo e gás natural será feito por dutos submarinos.

Idem, *ibidem*.

Com base no texto acima, julgue os próximos itens.

- 6 Na linha 2, as vírgulas isolam oração de natureza restritiva.
- 7 De acordo com as informações do texto, a plataforma P-52 já está operando em sua capacidade máxima de produção.
- 8 Em “ficará ancorada em uma profundidade” (ℓ.6), a substituição de “em” por **a** mantém a correção gramatical do período.
- 9 Na linha 7, a substituição dos parênteses por um travessão logo após “poços” mantém correta a pontuação do período.
- 10 Na linha 8, a expressão verbal “será feito” está no singular para concordar com “gás natural”.

Nos itens a seguir, os fragmentos constituem trechos sucessivos de um texto. Julgue-os quanto à grafia das palavras e à acentuação gráfica.

- 11 Há exatamente um ano foi concluída a operação mais delicada do empreendimento da plataforma P-52: a união dos módulos da parte superior ao casco.
- 12 A operação, poucas vezes realizada no mundo devido à extrema complexidade, era inédita no país e foi concluída em 24 horas, o que confirma a capacitação da engenharia naval brasileira e a excelência da PETROBRAS em tecnologia de águas profundas.
- 13 Terminada a obra, a P-52 passará pela etapa de testes e ajustes e será levada para a Bacia de Campos para ancoragem e interligação de poços.
- 14 O início das operações no Campo de Roncador está previsto para setembro deste ano. Na obra, iniciada em maio de 2004, utilizou-se processo inédito no país e foram gerados 2.500 empregos diretos e 10 mil indiretos.
- 15 A unidade P-52, cujo custo total foi de cerca de US\$ 1 bilhão, foi a primeira a atender aos novos requisitos de nacionalização, com um índice de 76%, e acrescentará 180 mil barris/dia à produção nacional, o que contribuirá para a manutenção da auto-suficiência.

Itens adaptados de Internet: <www2.petrobras.com.br>.

Nos itens que se seguem, os fragmentos constituem trechos sucessivos de um texto. Julgue-os quanto à correção gramatical.

- 16 O patrocínio da PETROBRAS ao Pan 2007 é um dos pontos culminantes da histórica parceria entre a Companhia e o esporte.
- 17 Os objetivos do patrocínio, porém, não se restringe à contribuição para o desenvolvimento do esporte nacional.
- 18 Também contribuíram decisivamente fatores como o grande impacto social do evento, tanto na criação de empregos na fase de construção da infra-estrutura necessária quanto no envolvimento de vários setores na comercialização de produtos e serviços durante e após o Pan.
- 19 O valor do investimento chega à 65 milhões em mídia e patrocínio direto, além de R\$ 5,8 milhões em dois anos para a Confederação Brasileira de Handebol.
- 20 A PETROBRAS sempre esteve perto do esporte olímpico brasileiro e não poderia estar fora do maior evento das Américas. Além disso, estarão com sua marca exposta em toda América Latina, que é um mercado em expansão para a PETROBRAS.

Itens adaptados de Internet: <www.noticiaspetrobras.com.br>.

1 Por ser uma versão continental dos Jogos Olímpicos, o  
 2 Pan é o mais importante evento esportivo das Américas,  
 3 envolvendo 42 países e um número estimado de 5.500 atletas, o  
 4 que possibilita o intercâmbio técnico e a descoberta de novos  
 5 talentos e recordistas. Com a transmissão ao vivo para vários  
 6 países, o Pan também é uma ótima oportunidade de exposição de  
 7 marca para a PETROBRAS, visto que atende à sua estratégia de  
 8 internacionalização. Além do aporte financeiro ao evento, a  
 9 companhia deverá participar do dia-a-dia da Vila Pan-Americana,  
 10 promovendo *shows* diários na Zona Internacional da vila com  
 11 artistas patrocinados pelo Programa PETROBRAS Cultural.

12 O apoio ao Pan tem ainda como finalidade contribuir  
 13 para a educação da juventude por meio da prática esportiva e  
 14 dentro do espírito olímpico, que exige dedicação, trabalho em  
 15 equipe e solidariedade. A PETROBRAS é, historicamente, uma  
 16 das empresas que mais contribuem para o crescimento do esporte  
 17 brasileiro. Em 2006, por exemplo, a companhia investiu cerca de  
 18 R\$ 70 milhões em modalidades como automobilismo, surfe,  
 19 futebol, tênis e handebol.

Internet: <www.noticiaspetrobras.com.br>.

Com relação ao texto acima, julgue os itens subseqüentes.

- 21 O único objetivo do apoio da PETROBRAS ao Pan é mostrar sua marca na transmissão ao vivo para vários países, já que essa empresa busca a internacionalização.
- 22 As vírgulas logo após “Américas” (l.2) e “atletas” (l.3) isolam oração reduzida de gerúndio.
- 23 A eliminação do sinal indicativo de crase em “visto que atende à sua estratégia” (l.7) prejudica a correção gramatical do período.
- 24 A palavra “aporte” (l.8) está sendo empregada com o sentido de contribuição, apoio, subsídio.
- 25 Predomina no texto o tipo textual narrativo.

Considere as seguintes frases.

- I Todos os empregados da PETROBRAS são ricos.
- II Os cariocas são alegres.
- III Marcelo é empregado da PETROBRAS.
- IV Nenhum indivíduo alegre é rico.

Admitindo que as quatro frases acima sejam verdadeiras e considerando suas implicações, julgue os itens que se seguem.

- 26 Nenhum indivíduo rico é alegre, mas os cariocas, apesar de não serem ricos, são alegres.
- 27 Marcelo não é carioca, mas é um indivíduo rico.
- 28 Existe pelo menos um empregado da PETROBRAS que é carioca.
- 29 Alguns cariocas são ricos, são empregados da PETROBRAS e são alegres.

Com relação ao conjunto dos números reais, julgue os seguintes itens.

- 30 Se  $x$  e  $y$  são números reais e  $-1 < x < y < 0$ , então  $0 < x^2 < y^2 < 1$ .
- 31 No conjunto dos números reais, apenas  $x = \frac{3}{2}$  é solução da equação  $\frac{2}{x^2 - 4} = \frac{1}{x - 2} + \frac{3}{x + 2}$ .

Para presentear o chefe de departamento de uma empresa por ocasião de seu aniversário, os empregados desse departamento pesquisaram e decidiram comprar um televisor de R\$ 480,00, que seriam divididos igualmente entre todos. No momento da cotização, 5 desses empregados argumentaram que se encontravam em dificuldades financeiras e que poderiam pagar apenas a metade da cota inicial de cada um. Dessa forma, coube a cada um dos outros empregados mais R\$ 8,00, além da cota inicial.

Com referência à situação hipotética apresentada, e representando por  $x$  a quantidade de empregados desse departamento, julgue os próximos itens.

- 32** A cota final que coube a cada um dos empregados do referido departamento que não alegaram dificuldades financeiras é igual a  $\frac{480}{x}$  reais.
- 33** A relação entre  $x$  e o valor do televisor pode ser expressa pela seguinte equação:  $480 = \left(\frac{480}{2x} + 8\right)(x-5) + \frac{1.200}{x}$ .
- 34** Considere que a relação entre  $x$  e o valor do televisor possa ser descrita por uma equação do segundo grau da forma  $Ax^2 + Bx + C = 0$ , em que  $A$ ,  $B$  e  $C$  sejam constantes reais e  $A < 0$ . Nesse caso, o ponto de máximo da função  $f(x) = Ax^2 + Bx + C$  será atingido quando  $x = \frac{5}{2}$ .
- 35** O número de empregados desse departamento é superior a 12.
- 36** A cota de cada um dos empregados em situação financeira difícil foi superior a R\$ 15,00 e a cota de cada um dos demais foi inferior a R\$ 45,00.

Julgue os seguintes itens, acerca de polinômios.

- 37** É possível encontrar números reais  $m$  e  $n$  tais que as raízes do polinômio  $q(x) = x^2 - 1$  sejam também raízes do polinômio  $p(x) = x^4 + (2m + n + 1)x^3 + mx$ .
- 38** Considerando-se  $a$  e  $b$  números reais, a equação polinomial  $x^3 + ax^2 + bx + 1 = 0$  sempre tem uma raiz real, independentemente dos valores de  $a$  e  $b$ .

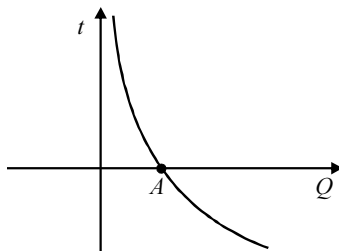
Considerando a função polinomial quadrática  $f(x) = y = -x^2 - 2x + 15$  no sistema de coordenadas  $xOy$ , julgue os itens subseqüentes.

- 39** Sabe-se, desde a Antiguidade, que a área de um triângulo isósceles inscrito em uma parábola de modo que o vértice da parábola coincida com o vértice do triângulo oposto à base e os vértices da base do triângulo estejam sobre a parábola é igual a  $\frac{3}{4}$  da área da região plana limitada pela parábola e pelo segmento que é a base do triângulo. Nessa situação, a área da região limitada pelo gráfico da função  $f$  e pelo eixo de coordenadas  $Ox$  é superior a 85 unidades de área.
- 40** Considere o triângulo isósceles que tem a base sobre o eixo  $Ox$ , e os vértices estão sobre o gráfico da função  $f$ . Nesse caso, o volume do cone obtido ao se girar a região triangular, de  $360^\circ$ , em torno da reta  $x = -1$  é superior a 256 unidades de volume.
- 41** Considere o retângulo que possui um lado sobre o eixo  $Ox$ , um dos vértices no ponto de coordenadas  $(1, 0)$  e outros dois vértices sobre a parábola. Nesse caso, o perímetro desse retângulo é inferior a 30 unidades de comprimento.

Considere que a produção de óleo cru, em milhares de barris por dia, de uma bacia petrolífera possa ser descrita por uma função da forma  $Q(t) = Ae^{-kt}$ , em que  $A$  e  $k$  são constantes positivas,  $t$  é o tempo, em anos, a partir do ano  $t = 0$ , que corresponde ao ano de maior produtividade da bacia. Com base nessas informações, julgue os itens a seguir.

- 42** Considere que a maior produtividade da bacia tenha sido de 1.200.000 barris de óleo cru por dia e, 10 anos depois, a produtividade caiu para 800.000 barris por dia. Nessa situação, depois de 20 anos, a produção caiu para menos de 500.000 barris por dia.
- 43** Considere que cada barril de óleo cru produzido nessa bacia possa ser vendido por 50 dólares e que as despesas diárias da companhia produtora nessa bacia petrolífera sejam de 200 mil dólares. Com o decréscimo anual de produção, sem que haja decréscimo nas despesas, a partir de determinado ano será inviável continuar a explorar essa bacia. Nessa situação, em todo ano  $t$ , tal que  $t \leq \frac{1}{k} \times \ln \frac{A}{4.000}$ , a companhia produtora terá algum lucro nessa bacia.

- 44** Considerando a função  $Q(t)$  referida no texto como definida para todo  $t$  real, é correto afirmar que o gráfico de sua inversa,  $t = t(Q)$ , tem o aspecto indicado na figura ao lado.



Julgue os itens que se seguem, acerca de funções e equações trigonométricas e de geometria plana.

- 45** Considere que A e B sejam pontos localizados em margens opostas de um rio; escolhendo-se um ponto C, a 100 m de A, na mesma margem do rio, mediram-se os ângulos do triângulo ABC e determinou-se que o ângulo no vértice A era igual a  $60^\circ$ , e no vértice C,  $45^\circ$ . Nessa situação, a distância entre os pontos A e B é inferior a 80 m.
- 46** A função trigonométrica  $f(x) = \sin x - \sin^2 x$ , para  $0 \leq x \leq \frac{\pi}{2}$ , atinge seu maior valor quando  $x = \frac{\pi}{6}$ .

Em um torneio de futebol, 5 equipes, sendo 2 do Rio de Janeiro e 3 de São Paulo, se classificaram para disputar o título, devendo jogar uma contra a outra em turno e returno. A tabela dessa disputa será feita por sorteio e todas as equipes têm iguais condições de ser sorteadas. As duas equipes primeiramente sorteadas farão o primeiro jogo.

Com relação a essa situação, julgue os itens subsequentes.

- 47** No primeiro sorteio, quando os nomes das 5 equipes encontram-se em uma urna, a probabilidade de que uma equipe do Rio de Janeiro seja sorteada é igual a 70% da probabilidade de que uma equipe de São Paulo seja sorteada.
- 48** Considere que o campeão será conhecido após um jogo final entre o campeão do primeiro turno com o campeão do segundo turno e que, em cada turno, haverá um campeão diferente. Nessa situação, a quantidade de jogos para ser conhecido o campeão do torneio é superior a 20.
- 49** A probabilidade de que o primeiro jogo desse torneio final seja entre duas equipes do Rio de Janeiro é superior a 0,09.
- 50** Infere-se das informações que uma equipe do Rio de Janeiro participará, necessariamente, do segundo jogo.

RASCUNHO

## CONHECIMENTOS ESPECÍFICOS

Acerca do direito penal, julgue os itens seguintes.

- 51** São princípios constitucionais do direito penal a reserva legal ou legalidade; a irretroatividade da lei penal; a intranscendência ou responsabilidade pessoal; a presunção de inocência e a individualização das penas.
- 52** O direito penal é o ramo do direito público que define os ilícitos civis e penais, traçando as formas de procedimento para a apuração dos processos e a punição dos infratores.
- 53** O sujeito ativo de um crime, em regra, é a pessoa física (o indivíduo), todavia, a pessoa jurídica, excepcionalmente, poderá figurar no pólo ativo da conduta criminosa, a exemplo de delitos contra a ordem econômica e financeira e contra a economia popular e por condutas lesivas ao meio ambiente.
- 54** Os crimes distinguem-se das contravenções penais porque essas caracterizam atos ilícitos que ofendem bens jurídicos indisponíveis e podem ser praticados em concurso de agentes.
- 55** Diz-se consumado o crime quando nele se reúnem todos os elementos de sua definição legal, e considera-se tentado o crime quando, iniciada a execução, ele não se consuma por circunstâncias alheias à vontade do agente.

Julgue os itens a seguir, acerca de requisitos, direitos e deveres no exercício da profissão de vigilante.

- 56** O vigilante tem porte livre de arma em todo o território nacional, ainda que no gozo de férias ou licenciado da atividade profissional.
- 57** São requisitos para o exercício da profissão de vigilante a idade mínima de 18 anos, instrução correspondente ao 1.º ano do ensino médio, aprovação em exames de saúde e de aptidão psicológica.
- 58** Considere a seguinte situação hipotética.  
Francisco, contratado como vigilante para determinado órgão, recebeu da empresa contratante 2 conjuntos de uniforme para uso nas atividades de vigilância. Quando do recebimento do primeiro salário, foi descontado do valor bruto as despesas referentes ao vestuário fornecido pela empresa.  
Nessa situação, é ilegal o desconto, visto ser direito do vigilante o recebimento de uniforme e de equipamentos de uso funcional às expensas do empregador.
- 59** O treinamento permanente de prática de tiro e de defesa pessoal, o seguro de vida em grupo feito pelo empregador, a utilização de materiais e equipamentos em perfeito funcionamento e estado de conservação são direitos do vigilante.
- 60** Considere a seguinte situação hipotética.  
José, brasileiro naturalizado, candidatou-se a vaga de vigilante em empresa especializada no transporte de valores, preenchendo todos os requisitos exigidos para a contratação. Findo o processo de seleção, José não foi aprovado para contratação porque tinha a condição de naturalizado.  
Nessa situação, a não contratação de José atendeu às exigências legais inerentes à profissão de vigilante, pois é função privativa de brasileiro nato.

- 61** Considere a seguinte situação hipotética.  
Geraldo foi indiciado em inquérito policial pela prática de crime de estelionato, entretanto, antes da conclusão do procedimento policial e após a sua aprovação em curso de formação para vigilante, candidatou-se a uma vaga em uma empresa de segurança.  
Nessa situação, se forem cumpridos os requisitos exigidos para o exercício da profissão, não haverá empecilho à contratação de Geraldo, uma vez que ele não foi, ainda, condenado criminalmente por sentença transitada em julgado.

Na execução das ações que envolvem a atividade de segurança é importante a utilização adequada de um sistema de comunicações. Em relação a esse tema, julgue os seguintes itens.

- 62** A comunicação por meio de rádio é estabelecida pelo processo de chamada e resposta. É norma em qualquer modalidade de serviço de radiocomunicação a utilização do alfabeto fonético internacional, as expressões convencionais e o código Q.
- 63** O código fonético internacional abrange tanto o alfabeto internacional quanto os números de zero a nove e deverá ser utilizado sempre que houver dificuldade de compreensão das palavras.
- 64** O rádio, principal meio de comunicação nas atividades de vigilância, é utilizado em situações sigilosas e emergenciais, pois, além de ter alcance ilimitado, é de difícil interceptação e extremamente seguro.
- 65** No código Q, uma das abreviaturas mais utilizadas é QRA, que significa: aguarde, posteriormente chamarei.
- 66** No alfabeto fonético internacional, as letras A, D e H significam, respectivamente, alfa, delta e hotel.

No que concerne à segurança física de instalações, julgue os itens que se seguem.

- 67** Segurança física de instalações pode ser conceituada como o conjunto de medidas voltadas para a segurança dos locais em que são elaborados, tratados, manuseados e guardados materiais sensíveis e informações, com a finalidade de salvaguardá-los, tendo por base o controle de acesso pela demarcação de áreas.
- 68** São consideradas áreas livres no que tange à demarcação das áreas de acesso aquelas sem nenhuma restrição de acesso; áreas restritas são aquelas consideradas vitais para o funcionamento da instituição, como, por exemplo, caixas d'água e centrais telefônicas.
- 69** Barreiras artificiais — portões e muros, por exemplo — podem ser utilizadas para delimitar o acesso a determinada área. Todavia em nenhuma hipótese é aceitável que essa delimitação e essa proteção sejam efetuadas utilizando-se barreiras naturais como rios, lagos e precipícios.
- 70** O controle de entradas permitidas é fundamental para a segurança de qualquer estabelecimento e apóia-se basicamente no sistema de identificação e no sistema de guarda/vigilância.

Segundo as técnicas de armamento e as regras de segurança a serem aplicadas por quem manuseia arma de fogo, julgue os itens subseqüentes.

- 71** Ao receber arma de fogo para a utilização em serviço, o vigilante, antes de manuseá-la, deverá ter, sempre, o prévio conhecimento da forma de operação e funcionamento dos respectivos sistemas de segurança.
- 72** O revólver é classificado como arma de fogo semi-automática, cuja alimentação acontece por manobra do ferrolho, produzida pelo recuo ou pelos próprios gases do disparo.
- 73** A munição para uma arma curta, geralmente, conta com componentes tais como estojo, projétil, espoleta e pólvora.
- 74** Para a correta alimentação de um revólver o seu portador deverá empunhar a arma com a mão direita, no caso de pessoas destros, apontá-la, com o dedo indicador fora da tecla do gatilho, para local seguro, apertar o liberador do tambor com o dedo polegar direito, forçando a abertura do tambor com os dedos da mão esquerda, e municiar manualmente o tambor com a arma voltada para baixo.
- 75** No procedimento de advertência, é recomendável que se atire para o alto, pois os projéteis em queda perdem velocidade em sua trajetória, o que afasta a possibilidade de produzirem ferimentos em seu alcance final.
- 76** Posição, empunhadura, visada, respiração e acionamento da tecla do gatilho são fundamentos do tiro.
- 77** O revólver é armamento de ação simples. Assim, para dispará-lo, o atirador deverá, em qualquer situação e independentemente do modelo da arma, puxar o cão à retaguarda para que o tambor seja corretamente posicionado, colocando um cartucho na câmara da arma.

No que concerne à ética e à moral, julgue os próximos itens.

- 78** São princípios éticos aplicados à atividade do vigilante: intervir, se imprescindível for, pelo uso de meios de contenção física na exata e necessária medida; manter atitudes coerentes e moralmente retas no ambiente profissional; reconhecer a importância de seu papel social, com a consciência da dignidade de sua função.
- 79** A apresentação pessoal, os cuidados com o corpo, a postura, o asseio e o vestuário referem-se exclusivamente ao comportamento de cada indivíduo no contexto de sua liberdade pessoal, não guardando nenhuma relação com a ética profissional.
- 80** Os princípios éticos são imutáveis e não se modificam. Assim como a moral, o indivíduo carrega consigo durante toda a sua existência os mesmos padrões de moralidade e de valores éticos passados de geração em geração.
- 81** É inegável que a forma de atuação de uma empresa com o mercado, com clientes e fornecedores produz reflexos internos, pois os padrões éticos da empresa constituem a base do comportamento dos seus empregados.
- 82** Não há distinção entre ética e moral, uma vez que as duas palavras representam o conjunto de normas, preceitos e valores que norteiam o comportamento do indivíduo no seu grupo social.

Em relação às técnicas operacionais de vigilância e às noções de segurança da informação, julgue os itens a seguir.

- 83** O sigilo é instrumento de que se servem os interessados em manter íntegra a informação. O sigilo profissional divide-se em compartimentação e preservação da informação.
- 84** São regras do sigilo profissional: evitar conversas referentes ao serviço com pessoas estranhas; manter em sigilo informações relativas ao funcionamento da empresa, de suas normas e procedimentos de segurança; não reproduzir a informação obtida em razão do serviço, transmitindo-a somente a quem caiba conhecê-la.
- 85** Revistas pessoais são procedimentos efetuados na atividade de vigilância. A revista feita por vigilante do sexo masculino em indivíduo do sexo feminino é lícita, em qualquer situação, desde que se trate de pessoa suspeita ou que coloque em risco a segurança do local.
- 86** Considere a seguinte situação hipotética.  
Um vigilante, na execução de suas atividades, surpreendeu um indivíduo praticando um furto de objetos pertencentes à empresa na qual trabalha.  
Nessa situação e diante de condições favoráveis à ação, poderá o vigilante prender em flagrante o indivíduo, ainda que seja necessário empregar a força física suficiente para detê-lo.
- 87** O profissional de segurança, no exercício de suas atribuições, no ato da localização de invólucro contendo substância explosiva, deverá evacuar e isolar imediatamente a área e neutralizar o artefato, removendo-o para um local que não ofereça riscos.
- 88** Segurança, surpresa, rapidez, ação firme e unidade de comando são princípios da abordagem de pessoas.
- 89** Considere a seguinte situação hipotética.  
Um profissional de segurança, ao realizar a ronda em sua área de atuação, percebeu três homens em atitude suspeita, portando cada qual objetos que indicavam a prática de furto. Nessa situação, mesmo sozinho, o profissional de segurança deverá proceder a abordagem dos suspeitos, visando impedir possível fuga e, somente após a abordagem, solicitar apoio da equipe de segurança para a conclusão do procedimento.
- 90** A primeira providência após a abordagem de um indivíduo suspeito é a sua identificação mediante a apresentação de documento apropriado para a sua completa e correta qualificação em ocorrência própria.
- 91** Caso seja necessária a abordagem de pessoas em local de aglomeração é recomendável a aproximação da equipe de segurança com as armas empunhadas e já apontadas em direção às pessoas a serem abordadas para evitar qualquer resistência e surpresas.
- 92** Em uma abordagem a suspeitos, se os profissionais de segurança estiverem em dupla, a posição triangular é a mais favorável, devendo os profissionais se afastarem um do outro posicionando-se em ângulos diferentes e mantendo o suspeito no ápice do triângulo.



Acerca das noções elementares de direito penal, indispensáveis aos profissionais de segurança, julgue os itens a seguir.

- 93** Considere a seguinte situação hipotética.  
Um vigilante, ao reprimir a prática de roubo no estabelecimento em que trabalha, atirou contra um dos criminosos, ceifando-lhe a vida.  
Nessa situação, poderá o vigilante, no curso do processo criminal decorrente da morte do meliante, alegar em sua defesa causa de excludente de ilicitude.
- 94** O vigilante, em razão de sua profissão, é tido pelo direito penal como garante, por esse motivo tem a obrigação de agir para evitar qualquer resultado lesivo, caso contrário, traz para si a responsabilidade pelo resultado, respondendo pela sua omissão.
- 95** Considera-se doloso o crime em que o agente quis o resultado ou assumiu o risco de produzi-lo; e culposo, quando o agente deu causa ao resultado por imprudência, negligência ou imperícia.
- 96** Considere a seguinte situação hipotética.  
Um agente de segurança de uma instituição financeira, insatisfeito com o salário e com as condições de trabalho, resolveu, em determinada noite, deixar a porta da empresa aberta, sabedor de que um conhecido ladrão rondava o estabelecimento. Sem conhecimento da facilidade proporcionada pelo agente, o ladrão adentrou o estabelecimento e de lá subtraiu vultosa quantia em dinheiro. Nessa situação, caso seja descoberta a autoria e as circunstâncias do delito, o vigilante não será alcançado penalmente, pois agiu sem prévio conluio com o autor do furto e não auferiu nenhum proveito do crime.
- 97** Salvo expressa previsão do delito em sua forma culposa, ninguém pode ser punido por fato previsto como crime, senão quando o pratica de forma dolosa.
- 98** A imputabilidade penal inicia-se aos 21 anos de idade. Dos 18 aos 21 anos de idade, o autor de um crime somente será responsabilizado penalmente após realizado exame psicotécnico que confirme inteira capacidade de entendimento do indivíduo.
- 99** Para a configuração do crime de violação de domicílio não estão englobados os compartimentos em que alguém exerce profissão ou atividade; qualquer busca ou revista poderá ser realizada em escritórios, oficinas, consultórios, mesmo sem autorização do proprietário e desde que haja fundada suspeita de que no local estejam ocultados objetos oriundos de crime.
- 100** Considere a seguinte situação hipotética.  
Juarez, auxiliar de segurança de uma empresa privada, no desempenho de suas funções, foi chamado a intervir em discussão entre duas empregadas da empresa. Na abordagem inicial, Juarez, com muita tranqüilidade e urbanidade no trato da questão, solicitou às mulheres que se acalmassem e cessassem a discussão, uma vez que estavam comprometendo o ambiente de trabalho. Diante da interferência de Juarez, uma das mulheres, muito exaltada, passou a proferir xingamentos contra o auxiliar de segurança, cuspidando-lhe ofensivamente no rosto.  
Nessa situação, caberá a Juarez dar voz de prisão à mulher, pela prática de crime de desacato.

Com referência às cores empregadas na sinalização de segurança em locais de trabalho, julgue os itens que se seguem à luz da norma regulamentadora pertinente do Ministério do Trabalho e Emprego.

- 101** A indicação em cor, sempre que necessária, especialmente quando em área de trânsito para pessoas estranhas ao trabalho, deve ser acompanhada dos sinais convencionais ou da identificação por palavras.
- 102** O vermelho deverá ser usado para distinguir e indicar equipamentos e aparelhos de proteção e combate a incêndio. Além disso, ele deverá ser usado na indústria para assinalar perigo, por ser de alta visibilidade em comparação com o amarelo (de média visibilidade) e o alaranjado (que significa alerta).
- 103** Os pára-choques para veículos de transporte pesados deverão ser pintados na cor laranja, com listras pretas.

Com referência a prevenção e atendimento a acidentes e incidentes, julgue os itens que se seguem.

- 104** Considere a seguinte situação hipotética.  
José, fazendo uso de capacete de proteção, desempenhava atividade de pintura de uma parede quando, por descuido, caiu da escada em que se encontrava, bateu com a cabeça contra o solo e desmaiou. Mário, colega de trabalho de José, embora não tivesse feito nenhum treinamento em primeiros socorros, prestou assistência a José e, na oportunidade, providenciou a imediata remoção do capacete da vítima.  
Nessa situação, Mário agiu de forma correta ao remover o capacete de José, pois isso contribuiu para que o paciente recobre os sentidos mais rapidamente.
- 105** No atendimento a vítima de acidente, caso haja suspeita de comprometimento da coluna vertebral e seja necessário removê-la, além dos cuidados requeridos na movimentação, deve-se apoiá-la e imobilizá-la sobre uma superfície plana e rígida — uma prancha de madeira, por exemplo —, a fim de se evitar que ocorra agravamento de eventuais lesões.
- 106** O atendimento a vítima de hemorragia em membro (braço ou perna), caso seja feito por pessoa sem treinamento especializado em primeiros socorros, deve considerar como primeira escolha para estancamento da perda sanguínea a aplicação de torniquete no membro ferido.

Acerca de noções de trânsito para a circulação de pessoas e veículos, julgue os itens subseqüentes à luz do Código de Trânsito Brasileiro (CTB).

**107** Em uma via pública, ao fazer uso de faixa destinada à travessia de pedestres, o ciclista somente será considerado como pedestre se estiver desmontado e empurrando sua bicicleta.

**108** Tanto para pedestres quanto para condutores de veículos, as ordens de um agente da autoridade de trânsito têm prevalência sobre as normas de circulação e outros sinais. Assim, mesmo que um semáforo esteja com sinal fechado para veículos, caso haja ordem de um guarda de trânsito, esse sinal pode ser desobedecido pelos condutores de veículos.

**109** Embora o CTB preveja, em seus dispositivos, situações em que determinadas condutas de pedestres constituem infrações de trânsito, o referido código não previu a possibilidade de aplicação de multa a pedestres, os quais podem apenas, de acordo com a gravidade da infração, ser advertidos por escrito ou obrigados a prestar à comunidade serviço público de curta duração.

**110** Considere a seguinte situação hipotética.

A empresa Petralvo, com sede no centro urbano do município Y, implantou um canteiro de obras no distrito W, que, embora faça parte do município Y, localiza-se em área rural distante da sede da empresa e não é servido por linha regular de ônibus.

Nessa situação, a título precário, mediante autorização e obediência às condições de segurança pertinentes, a Petralvo poderá fazer uso de veículo de carga para transportar seus empregados entre sua sede e o referido canteiro de obras.

A integração de pessoas que as motive a produzir de maneira cooperativa e com satisfação caracteriza as relações humanas no trabalho. Acerca desse assunto, julgue os itens que se seguem.

**111** As práticas corretas de relações humanas no trabalho levam à eliminação de todos os conflitos decorrentes das diferenças de valores entre os trabalhadores.

**112** A maneira pela qual as pessoas interagem e atuam profissionalmente pode ser afetada pelo modo como são definidas as metas de trabalho.

**113** As percepções dos indivíduos podem diferir devido à posição hierárquica ocupada, o que pode resultar em dificuldades de relacionamento, mesmo que eles estejam predispostos à compreensão.

O foco na prestação de serviços é o usuário. Este está cada vez mais exigente, e já não aceita a ineficiência no atendimento oferecido. Com relação ao atendimento ao público, julgue os itens subseqüentes.

**114** O exercício da cidadania está entrelaçado com a exigência de uma prestação de serviço que satisfaça, pois é direito do usuário ser bem atendido.

**115** Um dos atributos do atendimento ao público é o grau de interesse e atenção dedicados ao problema do usuário, o que está condicionado à vontade do atendente em auxiliar na busca da sua efetiva resolução, fora de sua rotina de trabalho.

Considerando que, após se perceber princípio de incêndio em computador ainda em funcionamento, é necessário que várias ações sejam tomadas para prevenir a propagação do fogo, julgue os itens a seguir.

**116** As primeiras ações a serem tomadas são, sucessivamente: acionar o sistema de alarme e chamar o corpo de bombeiros.

**117** Esse tipo de fogo pertence às classes A e B.

**118** Na situação apresentada, o extintor de incêndio mais adequado para apagar o incêndio é o de água.

**119** Supondo que a chave geral do prédio seja desligada e que o computador não esteja conectado a *no-break*, o fogo da situação em tela poderá ser tratado como de classe A.

**120** Se um extintor de incêndio de água pressurizada fosse utilizado na situação apresentada, para maior eficiência no combate ao fogo, este extintor deveria ser posicionado horizontalmente, com o bico direcionado para a base das chamas.