

ANALISTA DE GESTÃO CORPORATIVA JÚNIOR

ÁREA: ADMINISTRAÇÃO GERAL

LEIA ATENTAMENTE AS INSTRUÇÕES ABAIXO.

- 01 - Você recebeu do fiscal o seguinte material:
a) este caderno, com o **tema da Redação** e o enunciado das 50 questões objetivas, sem repetição ou falha, com a seguinte distribuição:

LÍNGUA PORTUGUESA II		LÍNGUA INGLESA II		CONHECIMENTOS ESPECÍFICOS	
Questões	Pontos	Questões	Pontos	Questões	Pontos
1 a 5	2,0	11 a 15	1,0	21 a 30	1,0
6 a 10	3,0	16 a 20	2,0	31 a 40	2,0
				41 a 50	3,0

b) 1 folha para o desenvolvimento da **Redação**, grampeada ao **CARTÃO-RESPOSTA** destinado às respostas das questões objetivas formuladas nas provas. Se desejar, faça o rascunho da **Redação** na última página deste Caderno de Questões.

- 02 - Verifique se este material está em ordem e se o seu nome e número de inscrição conferem com os que aparecem no **CARTÃO-RESPOSTA**. Caso contrário, notifique **IMEDIATAMENTE** o fiscal.
- 03 - Após a conferência, o candidato deverá assinar no espaço próprio do **CARTÃO-RESPOSTA**, preferivelmente a caneta esferográfica de tinta na cor preta.
- 04 - No **CARTÃO-RESPOSTA**, a marcação das letras correspondentes às respostas certas deve ser feita cobrindo a letra e preenchendo todo o espaço compreendido pelos círculos, a **caneta esferográfica de tinta na cor preta**, de forma contínua e densa. A LEITORA ÓTICA é sensível a marcas escuras; portanto, preencha os campos de marcação completamente, sem deixar claros.
- Exemplo: (A) ● (C) (D) (E)
- 05 - Tenha muito cuidado com o **CARTÃO-RESPOSTA**, para não o **DOBRAR, AMASSAR ou MANCHAR**. O **CARTÃO-RESPOSTA SOMENTE** poderá ser substituído caso esteja danificado em suas margens superior ou inferior - **BARRA DE RECONHECIMENTO PARA LEITURA ÓTICA**.
- 06 - Para cada uma das questões objetivas, são apresentadas 5 alternativas classificadas com as letras (A), (B), (C), (D) e (E); só uma responde adequadamente ao quesito proposto. Você só deve assinalar **UMA RESPOSTA**: a marcação em mais de uma alternativa anula a questão, **MESMO QUE UMA DAS RESPOSTAS ESTEJA CORRETA**.
- 07 - As questões objetivas são identificadas pelo número que se situa acima de seu enunciado.
- 08 - **SERÁ ELIMINADO** do Processo Seletivo Público o candidato que:
a) se utilizar, durante a realização das provas, de máquinas e/ou relógios de calcular, bem como de rádios gravadores, *headphones*, telefones celulares ou fontes de consulta de qualquer espécie;
b) se ausentar da sala em que se realizam as provas levando consigo o Caderno de Questões e/ou o **CARTÃO-RESPOSTA**.
- 09 - Reserve os 30 (trinta) minutos finais para marcar seu **CARTÃO-RESPOSTA**. Os rascunhos e as marcações assinaladas no Caderno de Questões **NÃO SERÃO LEVADOS EM CONTA**.
- 10 - Quando terminar, entregue ao fiscal **O CADERNO DE QUESTÕES E A FOLHA DE REDAÇÃO GRAMPEADA AO CARTÃO-RESPOSTA e ASSINE A LISTA DE PRESENÇA**.
Obs. O candidato só poderá se ausentar do recinto das provas após **uma hora** contada a partir do efetivo início das mesmas. Por razões de segurança, o candidato **não** poderá levar o Caderno de Questões, a qualquer momento.
- 11 - **O TEMPO DISPONÍVEL PARA ESTAS PROVAS DE QUESTÕES OBJETIVAS E REDAÇÃO É DE 4 (QUATRO) HORAS**.
- 12 - As questões e os gabaritos das Provas Objetivas serão divulgados, no primeiro dia útil após a realização das provas, na página da **FUNDAÇÃO CESGRANRIO (www.cesgranrio.org.br)**.

REDAÇÃO

Afinal, qual é o verdadeiro patrimônio do Brasil? Os economistas dizem ser nossas empresas, bancos, força de trabalho, produto interno bruto. Os ecologistas apontam para a Floresta Amazônica, a Mata Atlântica, praias, rios e mares. Os arquitetos, para nossas igrejas, cidades, patrimônio histórico, de Olinda a Brasília. Todos estão certos. Mas nosso patrimônio é mais. Não é apenas o que temos e possuímos. Como diz o samba:

“A vida não é só isso que se vê.
É um pouco mais.
Que os olhos não conseguem perceber
Que as mãos não ousam tocar
Que os pés recusam pisar.”

FALCÃO, Joaquim. 2000.

Com base no texto acima, redija um texto dissertativo sobre o tema **A verdadeira riqueza do homem no século XXI**, segundo o seu ponto de vista.

Construa o seu texto em prosa, com o mínimo de 20 e o máximo de 25 linhas.

Dê um título à sua redação, que deve ser escrita a caneta esferográfica de tinta na cor preta (ou azul).

LÍNGUA PORTUGUESA II

RECOMEÇAR!

“Começar de novo, e contar “comigo”, vai valer a pena, ter amanhecido...”

Ivan Lins

Ter coragem de recomeçar a cada vez...fácil de dizer, difícil de fazer.

Todas as manhãs pelo mundo afora, pessoas acordam com essa meta, esse desejo de recomeço, enfrentando o dilema: Por onde e como encontrar forças pra recomeçar.

É preciso enlaçar as tristezas, num laço apertado, e jogá-las no desfiladeiro, que só tem o eco como companheiro.

É preciso enfrentar o inimigo maior, nosso eu interior, e torná-lo nosso cúmplice.

É preciso que nos tornemos perdoadores de nós mesmos. Nosso eu é nosso carrasco maior, na maioria das vezes.

Ninguém nos poderá ajudar nessa tarefa! É uma incumbência que só podemos delegar a nós mesmos.

É preciso achar o trilho perdido, nesta nossa vidinha de cada dia, de estradas nem sempre tão planas, nem sempre bem sinalizadas, que se repartem em múltiplos caminhos sem setas de chegada.

É necessário, muitas vezes, juntar os cacos partidos de um coração que de alguma forma foi esvaçalhado.

Abrir a janela e perceber que o sol brilha a cada manhã, não apenas por nossa causa, mas apesar de nós. Saber que a vida continua, quer queiramos ou não! estejamos alegres, ou estejamos tristes...

A vida caminha, esteja nossa alma leve ou pesada!

Estamos vivos e enquanto houver vida dentro de nós...temos de ter coragem e esperança de... começar de novo, ainda que comigo, vai valer a pena, ter amanhecido!!...

POLLICE, Ercília de Arruda(adaptado).

1

Assinale a idéia que o texto **NÃO** apresenta.

- (A) Muitas vezes, a causa do insucesso está em nós mesmos.
- (B) A cada situação de insucesso, nova tentativa torna-se necessária.
- (C) A coragem e a esperança são sentimentos fundamentais para se recomeçar.
- (D) A vida é sempre um vir a ser.
- (E) A vida se delinea por caminhos bem definidos.

2

Assinale a passagem do texto que traduz o esforço que o “eu” precisa despende para conseguir vencer os sofrimentos e ter condições de tentar recomeçar.

- (A) “Ninguém nos poderá ajudar nessa tarefa!” (l. 15).
- (B) “É preciso achar o trilho perdido, nesta nossa vidinha de cada dia,” (l. 17-18).
- (C) “É necessário, muitas vezes, juntar os cacos partidos de um coração que de alguma forma foi esvaçalhado.” (l. 21-23).
- (D) “Abrir a janela e perceber que o sol brilha a cada manhã,” (l. 24-25).
- (E) “A vida caminha, esteja nossa alma leve ou pesada!” (l. 28-29).

3

Na passagem “começar de novo, **ainda que comigo**,” (l. 32), semanticamente, a expressão em destaque significa que é:

- (A) atenuada a preocupação com recomeçar.
- (B) reforçada a determinação de recomeçar.
- (C) revelada a indecisão de se recomeçar.
- (D) demonstrado o esforço desperdiçado com recomeçar.
- (E) minimizado o empenho para recomeçar.

4

Segundo o texto, a maior barreira que o sujeito enfrenta para recomeçar é a necessidade de:

- (A) ter coragem.
- (B) ter esperança.
- (C) desvencilhar-se das tristezas.
- (D) achar o caminho perdido.
- (E) enfrentar a si mesmo.

5

A passagem que repete semanticamente a epígrafe (o trecho da música transcrito) é:

- (A) “Ter coragem de recomeçar a cada vez...” (l. 1)
- (B) “Todas as manhãs pelo mundo afora, pessoas acordam com essa meta,” (l. 3-4)
- (C) “É preciso enlaçar as tristezas, num laço apertado, e jogá-las no desfiladeiro,” (l. 7-8)
- (D) “É preciso enfrentar o inimigo maior, nosso eu interior, e torná-lo nosso cúmplice.” (l. 10-11)
- (E) “É preciso que nos tornemos perdoadores de nós mesmos.” (l. 12-13)

6

Os substantivos dicção e junção, derivados de “dizer” (l. 2) e “juntar” (l. 21), são grafados com ç. Assinale a opção em que o vocábulo é grafado com essa mesma letra.

- (A) Prospec__ão.
- (B) Discu__ão.
- (C) Preten__ão.
- (D) Cone__ão.
- (E) Permi__ão.

7

Assinale a opção em que a classe gramatical do **que** difere da dos demais.

- (A) “**que** só tem o eco como companheiro.” (l. 8-9).
- (B) “...**que** nos tornemos perdoadores de nós mesmos.” (l. 12-13).
- (C) “...**que** só podemos delegar a nós mesmos.” (l. 16).
- (D) “**que** se repartem em múltiplos caminhos...” (l. 19-20).
- (E) “...**que** de alguma forma foi estraçalhado.” (l. 22-23).

8

Assinale a opção cujo comentário gramatical ou sintático está **INCORRETO**.

- (A) O conectivo, marca da relação de sentido entre “...fácil de dizer, difícil de fazer.” (l. 1-2) é entretanto.
- (B) Em “e jogá-las no desfiladeiro, que só **tem** o eco como **companheiro**.” (l. 8-9), as concordâncias verbal e nominal dos vocábulos destacados são, respectivamente, com “desfiladeiro” e “eco”.
- (C) Na passagem “É preciso enfrentar o inimigo maior, nosso eu interior,” (l. 10-11), as vírgulas estão empregadas para separar o vocativo.
- (D) Em “...que nos tornemos perdoadores...” (l. 12) e “Estamos vivos...” (l. 30), os verbos são de ligação.
- (E) O diminutivo plural de “coração” (l. 22) é coraçãoezinhos.

9

Assinale a opção em que o pronome pessoal de tratamento referente ao cargo **NÃO** deve ser abreviado.

- (A) Presidente da República e Papa.
- (B) Cônsul e Deputado.
- (C) Ministro de Estado e Reitor de Universidade.
- (D) Chefe de empresa e Prefeito.
- (E) Representante militar e Embaixador.

10

Assinale a explicação correta quanto ao tipo de correspondência.

- (A) Requerimento – vocativo, contexto, fecho, data e assinatura são as partes de um requerimento.
- (B) Circular – sua finalidade é esclarecer sobre determinado assunto, lei ou regulamento (não pode complementar ou retificar atos oficiais).
- (C) Ata – é redigida sem deixar espaço, sem fazer parágrafo para impossibilitar acréscimos.
- (D) Memorando – trata-se de correspondência utilizada na circulação interna e externa.
- (E) Declaração – é um documento no qual a pessoa que assina manifesta sua opinião ou observação a respeito de um assunto ou pessoa.

**CONTINUA**

LÍNGUA INGLESA II

Reducing the dependence on oil

Ildo Sauer, Gas and Energy Director, Petrobras

Brazil's energy sector is following the worldwide tendency towards greater diversification of primary energy sources and the increased use of natural gas and biofuels. There are several reasons for this change. The most important are the environmental restrictions that are gradually being adopted in the world's principal energy-consuming markets and the need to reduce the dependence on oil, set against a scenario of accelerated depletion in oil reserves and escalating prices.

The share of gas in Brazilian primary energy consumption has more than doubled in a short period, increasing from 4.1% in 1999 to 8.9% in 2004, and this share is forecast to rise to 12% by 2010.

Over the past two decades, the world gas industry has experienced a structural and regulatory transformation. These changes have altered the strategic behaviour of gas firms, with an intensification of competition, the search for diversification (especially in the case of power generation) and the internationalisation of industry activities. Together, these changes have radically changed the economic environment and the level of competition in the industry.

Brazil's gas industry is characterised by its late development, although in recent years, internal supply imports and demand have grown significantly — the growth trajectory of recent years exceeds that of countries with more mature markets, such as Spain, Argentina, the UK and the US. And the outlook is positive for continued growth over the next few years, particularly when set against the investment plans already announced in Brazil.

The country has a small transportation network concentrated near the coast. The distribution network is concentrated in the major consumption centres. Domestic gas sources are largely offshore in the Campos basin and Bolivia provides imports. Given the degree of gas penetration in the country's primary energy consumption, the industry is poorly developed when compared with other countries. The industry requires heavy investment in expanding the transport and distribution (T&D) networks, as well as in diversifying and increasing its supplies. Such investments are necessary for realising the industry's enormous potential.

Another key industry highlight is the changing profile of gas supply. A large part of the gas produced domestically to date has been associated with oil production. The latter diluting or even totally absorbing the costs of exploiting the gas. In most cases, gas production was feasible only in conjunction with oil production activities. However, the country's latest gas finds are non-associated. Thus, an exclusively dedicated structure must be developed to produce this gas — translating into a significant rise in production costs. This is more significant when analysed against the high costs associated with the market for exploration and production (E&P) sector equipment. In recent years, the leasing costs of drilling rigs and E&P equipment have been climbing in

parallel with escalating oil prices. This directly affects end-consumer prices.

In a world of primary energy consumption diversification, of greater environmental restrictions and the reduced dependence on oil, Brazil has been seeking to develop alternative energy sources — principally natural gas and biofuels. The gas industry holds enormous potential for Brazil, although there is still a long way to go before it reaches maturity and major investment is required.

World Energy in 2006. copyright © 2006, World Energy Council. p.29-31 (adapted)

11

The main purpose of the text is to:

- (A) criticize the significant rise in production costs of gas in Brazil.
- (B) list the advantages and disadvantages of the changing profile of gas supply.
- (C) discuss relevant issues in the use of gas as a primary energy resource in Brazil.
- (D) recommend the need for intensification of competition and greater diversification of primary energy sources.
- (E) evaluate all the current environmental restrictions adopted in the world's principal energy-consuming markets.

12

According to the author, the world gas industry, since the late 80s, has:

- (A) maintained a local focus and faced huge losses.
- (B) felt the need to resort to traditional power generation mechanisms.
- (C) become a less competitive market due to the rising competition of biofuels.
- (D) suffered changes in both the structure of the industry and the norms that regulate it.
- (E) banned the internationalization of its activities in search for higher national economic advantages.

13

In Brazil, the gas industry can currently be considered:

- (A) a segment growing at a slow rate, despite the forecast of a few prospective investments in the area.
- (B) a promising economic segment that has recently exceeded results of more traditional markets.
- (C) more mature than the Argentinian gas industry, yet not as profitable.
- (D) feasible, as it requires no investment in transport and distribution.
- (E) potentially weak in terms of national demands for its growth.

14

Mark the only correct statement.

- (A) "this change" (line 4) refers to "reasons" (line 4).
- (B) "that of" (line 26) refers to "years" (line 26).
- (C) "its" (line 42) refers to "industry" (line 39).
- (D) "The latter" (line 47) refers to "gas produced domestically" (lines 45-46).
- (E) "This" (line 53) refers to "(E&P) sector equipment" (line 56).

15

According to the text, which of the following is **NOT** going to be a problem for the future of the gas industry in Brazil?

- (A) The need for Bolivian imports and the domestic offshore gas sources.
- (B) The need for intense capital investments to expand the distribution networks.
- (C) The restricted transportation network and its concentration along the Brazilian coastline.
- (D) The increased competition in the world market, which can easily stifle the sector in Brazil.
- (E) The interest of Brazilian authorities in developing alternative energy sources including biofuels and natural gas.

16

Choose the only alternative that corresponds in meaning to the following sentence in Paragraph 5 **“Given the degree of gas penetration in the country’s primary energy consumption, the industry is poorly developed when compared with other countries.”** (lines 36 - 39).

- (A) The Brazilian gas industry is less developed in relation to that of other countries if one considers the share of gas in Brazilian primary energy consumption.
- (B) The Brazilian government gives large incentives for an increased penetration of primary energy sources in the market.
- (C) The degree of industrial development in Brazil is poor and requires alternative primary energy sources from other countries.
- (D) The poor development of the gas industry in other countries results in a lower share in primary energy consumption.
- (E) The gas penetration in Brazilian primary energy consumption reveals a poorly developed country.

17

Check the only correct option.

- (A) “depletion” (line 9) means the same as **abundance**.
- (B) “forecast” (line 13) and **backcast** are perfect antonyms.
- (C) “set against” (line 30) and **set forth** have equivalent meanings.
- (D) “to date” (line 46) and **until now** have the same meanings.
- (E) “feasible” (line 49) means **unlikely**.

18

According to Paragraph 6 (lines 44 - 59), it is correct to state that:

- (A) production costs will not affect end-consumer prices in the gas industry.
- (B) the need for drilling rigs and other equipment for exploring gas are not major concerns for the Brazilian gas industry.
- (C) the most recently found sources of gas have the advantage of being associated with oil exploration and production.
- (D) the production of gas in Brazil has, until recently, been separated from the production of oil and has thus been economically advantageous.
- (E) heavy investment in a gas-dedicated structure will be the major drawback for the exploration and production of the recently found gas supplies.

19

Check the item in which there is an **INCORRECT** correspondence between the idea expressed by the words in **bold type** and the idea in *italics*.

(A)	“— the growth trajectory of recent years exceeds that of countries with more mature markets, such as Spain, Argentina, the UK and the US.” (lines 25-28)	Such as → <i>example</i>
(B)	“The industry requires heavy investment in expanding the transport and distribution (T&D) networks, as well as in diversifying and increasing its supplies.” (lines 39-42)	As well as → <i>addition</i>
(C)	“ However , the country’s latest gas finds are non-associated.” (lines 50-51)	However → <i>contrast</i>
(D)	“ Thus , an exclusively dedicated structure...” (lines 51-52)	Thus → <i>result</i>
(E)	“The gas industry holds enormous potential for Brazil, although there is still a long way to go...” (lines 64-65)	Although → <i>consequence</i>

20

“Natural gas is fast becoming the economic and environmental fuel of choice. The last 30 years have seen the global industry almost triple in size and similar growth can be expected in the next 30, as national governments and global industry look to gas to ensure the stability and diversity of their energy supplies.”

This comment by Linda Cook, Executive Director of a British Gas and Power Company, reproduces a similar idea to that in the following segment from Ildo Sauer’s text:

- (A) “Brazil’s energy sector is following the worldwide tendency towards greater diversification of primary energy sources and the increased use of natural gas and biofuels.” (lines 1-4)
- (B) “Over the past two decades, the world gas industry has experienced a structural and regulatory transformation.” (lines 14-16)
- (C) “The distribution network is concentrated in the major consumption centres.” (lines 33-34)
- (D) “The industry requires heavy investment in expanding the transport and distribution (T&D) networks,” (lines 39-41)
- (E) “In most cases, gas production was feasible only in conjunction with oil production activities.” (lines 48-50)

CONHECIMENTOS ESPECÍFICOS

21

De acordo com a Lei nº 9.784/99, o Princípio da Administração Pública que leva a reduzir o número de alternativas apresentadas com o objetivo de compatibilizar o planejamento com os recursos disponíveis é o Princípio da:

- (A) Previsão. (B) Continuidade.
(C) Razoabilidade. (D) Aderência.
(E) Unidade.

22

Quando ocorre autorização de despesa não computada ou insuficientemente dotada na Lei do Orçamento, há:

- (A) Créditos Adicionais. (B) Crédito Orçamentário.
(C) *Superavit* Orçamentário. (D) *Superavit* Financeiro.
(E) Medida Provisória.

23

Assinale a opção que **NÃO** apresenta um tipo de tributo, de acordo com a Constituição Federal.

- (A) Impostos.
(B) Taxas.
(C) Contribuição de Melhoria.
(D) Empréstimo de Melhoria.
(E) Empréstimo Compulsório.

24

Para se organizar o fluxo de materiais em uma empresa, dada a sua diversidade e utilização, é necessária a classificação dos tipos de materiais.

Essa classificação deverá obedecer:

- (A) à ordem alfabética de materiais.
(B) à finalização do processo de produção.
(C) ao fluxo de entrada de mercadorias no almoxarifado.
(D) ao estágio do processo produtivo da empresa.
(E) ao pedido de compra do departamento de suprimentos.

25

Em uma pequena confecção, Ronaldo, Supervisor de Suprimentos, depara-se com a seguinte situação:

ESTÁGIO I – Rolo de Algodão

ESTÁGIO II – Camisa sem botão

ESTÁGIO III – Camisa embalada para venda

A rotina apresenta alguns estágios do processo produtivo da confecção de Ronaldo, que estão representados, correta e respectivamente, pela seguinte ordem:

- (A) matéria-prima / produto acabado / materiais acabados.
(B) matéria-prima / materiais semi-acabados / materiais acabados.
(C) matéria-prima / materiais semi-acabados / produto acabado.
(D) matéria-prima / materiais em processamento / produto acabado.
(E) materiais semi-acabados / materiais acabados / produto acabado.

26

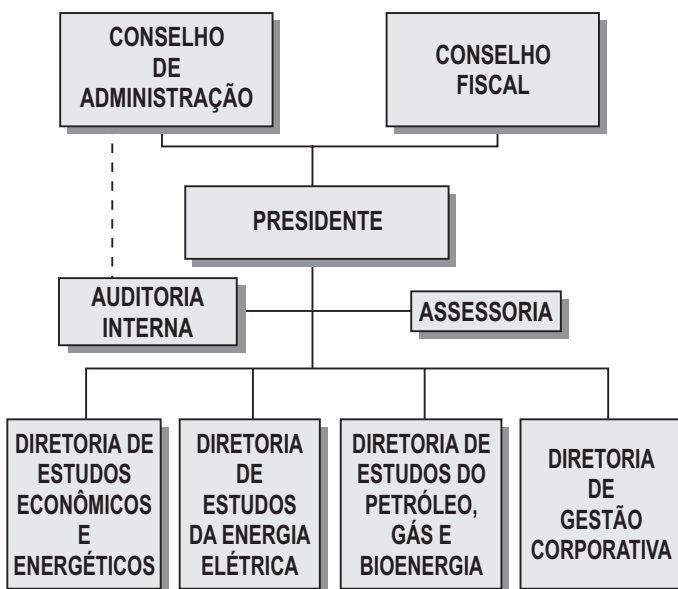
“Entendem os estudiosos que o pensamento administrativo é marcado pela evolução constante desde quando os primeiros estudos procuravam adaptar o ser humano à máquina, passando pelo excesso de zelo da Escola das Relações Humanas e chegando ao Séc. XXI, em que a incerteza domina o cenário das organizações.”

(Araújo, L.C.G, 2007).

O texto reflete a importância que o processo de planejamento tem para o contexto organizacional, considerando-se que planejar é:

- (A) estimular as pessoas a serem executores de processos previamente estabelecidos.
(B) especificar objetivos e decidir ações apropriadas para alcançá-los.
(C) desenvolver planos genéricos e de longo prazo que atendam a demanda da empresa.
(D) assegurar que os objetivos previamente propostos sejam atingidos.
(E) atuar de forma contundente em problemas iminentes.

27



Disponível em: <http://www.epe.gov.br/EPEQuemSomos.aspx>

Acima está representado o organograma da EPE, que apresenta as posições na empresa e como esta se organiza, sendo o número de pessoas sob um administrador característica fundamental de qualquer estrutura organizacional. Nesse sentido, a amplitude ótima de controle administrativo maximiza a eficácia porque possibilita a geração de:

- (A) poucos cargos de gerência com muitos subordinados.
(B) poucos cargos de gerência e poucos subordinados.
(C) muitos cargos de gerência, extraindo-se o máximo de desempenho destes.
(D) diversos cargos de gerência, dando mais autonomia para os subordinados.
(E) diversos cargos de gerência, flexibilizando o número de subordinados.

28

Sabendo-se que as pessoas são as molas propulsoras de todo processo administrativo, de sua concepção ao seu controle, as grandes empresas têm atuado com novos conceitos organizacionais, cujo objetivo é otimizar a rotina de trabalho e maximizar seus resultados.

Nesse conceito, destaca-se o processo de delegação, que é compreendido por atribuição de:

- (A) valores às tarefas realizadas.
- (B) recursos organizacionais para a consecução de uma tarefa.
- (C) responsabilidades sobre rotinas de terceiros.
- (D) trabalhos e responsabilidades sobre os mesmos.
- (E) novos processos organizacionais.

29

Para que atinjam as metas estabelecidas em seus planos estratégicos, as organizações devem preocupar-se, dentre outros aspectos, com:

- I – integração e coordenação de esforços;
- II – maior autonomia para consecução das tarefas;
- III – disponibilidade de recursos;
- IV – incremento vertical da comunicação.

Estão corretos, apenas, os itens:

- (A) I e II
- (B) II e III
- (C) I, II e III
- (D) I, II e IV
- (E) I, III e IV

30

Nenhuma discussão sobre administração estará completa sem a inclusão do Desenvolvimento Organizacional (DO) que, para Robbins (2002), “é um termo utilizado para englobar uma série de intervenções que buscam melhorar a eficácia organizacional e o bem-estar dos funcionários.”

Neste contexto, o paradigma do DO busca nas empresas:

- (A) incrementar os processos participativos e colaborativos.
- (B) avaliar a *performance* por resultados.
- (C) estimular princípios de coerção e poder.
- (D) minimizar a importância dos agentes de mudança.
- (E) ratificar a autocracia como forma de gestão.

31

O segmento de ação da EPE, notadamente no setor energético – energia elétrica, petróleo e gás natural – requer que seus processos sejam flexíveis por conta de um mundo ágil e em mutação, levando a empresa a desenvolver sua capacidade de mudar e adaptar-se continuamente. Esse processo corresponde, em administração, à definição de:

- (A) Terceirização.
- (B) Reengenharia.
- (C) Gestão horizontal.
- (D) Gestão pela Qualidade Total.
- (E) Gestão pelo Aprendizado Organizacional.

32

A(s) modalidade(s) licitatória(s) cabível(is) para contratação de serviços de engenharia no valor estimado de R\$ 1.000.000,00 (um milhão de reais) é(são):

- I – Concorrência;
- II – Tomada de preços;
- III – Pregão;
- IV – Leilão.

Está(ão) correta(s), apenas, a(s) modalidade(s):

- (A) I
- (B) IV
- (C) I e II
- (D) I e IV
- (E) I, II e III

33

NÃO é admitido na Lei nº 8.666/93 e alterações posteriores o tipo de licitação denominado:

- (A) técnica e preço.
- (B) melhor técnica.
- (C) maior lance.
- (D) menor prazo.
- (E) menor preço.

34

Na contratação de serviços de engenharia no valor de R\$ 12.000,00 (doze mil reais), que não se refiram a parcelas de uma mesma obra ou serviço, tampouco possam ser realizados conjunta e concomitantemente com obras e serviços de mesma natureza no mesmo local, a licitação é:

- (A) inexigível.
- (B) dispensável.
- (C) obrigatória, na modalidade convite ou mais complexa.
- (D) obrigatória, na modalidade tomada de preços ou mais complexa.
- (E) obrigatória, na modalidade concorrência.

35

A teor do que dispõe a Lei nº 8.666/93, para a contratação de serviços técnicos profissionais especializados de treinamento e aperfeiçoamento de pessoal, de natureza singular, prestados por profissionais de notória especialização, a licitação é:

- (A) inexigível.
- (B) dispensável.
- (C) obrigatória, na modalidade pregão, preferencialmente eletrônico.
- (D) obrigatória, na modalidade convite ou mais complexa.
- (E) obrigatória, na modalidade concorrência.

36

De acordo com o Decreto nº 3.931/01 e suas alterações posteriores, que regulamentam o Sistema de Registro de Preços, a licitação para registro de preços será realizada nas modalidades de:

- I – Concorrência;
- II – Convite;
- III – Pregão.

Está(ão) correta(s), apenas, a(s) modalidade(s):

- (A) I
- (B) II
- (C) III
- (D) I e II
- (E) I e III

37

Sobre o Sistema de Registro de Preços previsto no artigo 15 da Lei nº 8.666/93 e regulamentado pelo Decreto nº 3.931/01, está correto afirmar que:

- (A) é vedada a realização de registro de preços para contratação de bens e serviços de informática.
- (B) é vedada a utilização da Ata de Registro de Preços por órgão ou entidade da Administração que não tenha participado do certame licitatório.
- (C) o prazo de validade da Ata de Registro de Preço não poderá ser superior a um ano, computadas neste as eventuais prorrogações.
- (D) a licitação para registro de preços será do tipo menor preço, sendo vedada a adoção do tipo técnica e preço.
- (E) a existência de preços registrados obriga a Administração a firmar as contratações que deles poderão advir, sendo vedada a realização de licitação específica para a aquisição pretendida.

38

De acordo com o Decreto nº 2.271/97, no âmbito da Administração Pública Federal direta, autárquica e fundacional poderão ser objeto de execução indireta as atividades:

- (A) inerentes aos cargos de confiança do órgão ou entidade.
- (B) relacionadas intrínseca e diretamente às finalidades institucionais do órgão ou entidade.
- (C) instrumentais ou complementares aos assuntos que constituem área de competência legal do órgão ou entidade.
- (D) de assessoria e apoio técnico em assuntos usuais inerentes aos cargos de chefia da instituição.
- (E) que estejam deixando de ser satisfatoriamente exercidas por falta temporária de funcionários integrantes do quadro geral de pessoal do órgão ou entidade.

39

Uma autarquia federal insere, nos instrumentos convocatórios das licitações que realiza para a contratação de obras, a exigência de prestação de garantia no valor equivalente a 5% do valor do contrato. Consultado a respeito deste procedimento na celebração dos contratos administrativos, você deve responder, corretamente, que, neste caso:

- (A) é vedada a prestação de seguro-garantia.
- (B) é vedada a prestação de garantia na forma de fiança bancária.
- (C) a exigência de garantia é ilegal, por violar disposição expressa da Lei nº 8.666/93.
- (D) o contratado deverá prestar garantia em dinheiro.
- (E) o contratado poderá prestar garantia em títulos da dívida pública, na forma da lei.

40

Com relação aos contratos administrativos regidos pela Lei nº 8.666/93, assinale a afirmação correta.

- (A) É vedado o contrato com prazo de vigência indeterminado.
- (B) É vedado à Administração modificar os contratos unilateralmente.
- (C) É dispensada a formalização do instrumento de contrato para os casos de dispensa ou de inexigibilidade de licitação.
- (D) As cláusulas econômico-financeiras e monetárias dos contratos administrativos poderão ser alteradas sem prévia concordância do contratado.
- (E) O contratado não se responsabiliza pelos encargos trabalhistas, previdenciários, fiscais e comerciais resultantes da execução do contrato.

41

A licitação na modalidade pregão, na forma eletrônica, exige o credenciamento prévio perante o provedor do sistema eletrônico:

- I – da autoridade competente do órgão promotor da licitação;
- II – do pregoeiro;
- III – dos membros da equipe de apoio;
- IV – dos licitantes que participam da licitação.

Está(ão) correto(s) o(s) item(ns):

- (A) IV, apenas.
- (B) I e III, apenas.
- (C) II e III, apenas.
- (D) I, II e IV, apenas.
- (E) I, II, III e IV.

42

Aplica-se a licitação na modalidade pregão, na forma eletrônica, para:

- (A) contratação de serviços de vigilância.
- (B) contratação de obras de engenharia.
- (C) locações imobiliárias.
- (D) alienações de bens móveis.
- (E) alienações de bens imóveis.

43

No âmbito do pregão eletrônico promovido por órgão da administração pública federal direta, o fornecedor descredenciado do Sistema de Cadastramento Unificado de Fornecedores – SICAF:

- (A) deverá apresentar prova de regularidade fiscal para habilitar-se no certame.
- (B) terá sua chave de identificação e senha suspensas automaticamente.
- (C) poderá ser impedido de apresentar proposta pelo pregoeiro.
- (D) poderá participar do certame em condições normais.
- (E) ficará impedido de participar de licitação pelo prazo de até 5 (cinco) anos.

44

A fase externa do pregão, na forma eletrônica, se inicia com a(o):

- (A) convocação dos interessados por publicação de aviso.
- (B) habilitação dos licitantes.
- (C) designação, junto ao provedor do sistema, do pregoeiro e dos componentes da equipe de apoio.
- (D) celebração do contrato objeto do certame.
- (E) julgamento das propostas por critérios objetivos.

45

Assinale a opção que **NÃO** se refere à fase preparatória do pregão eletrônico.

- (A) Designação do pregoeiro.
- (B) Publicação do aviso do edital.
- (C) Definição das exigências de habilitação dos licitantes.
- (D) Apresentação de justificativa da necessidade da contratação.
- (E) Aprovação do termo de referência pela autoridade competente.

46

Assinale a afirmação correta em relação às situações em que é permitida a participação de consórcio de empresas no pregão eletrônico.

- (A) É vedada a formação de consórcios com empresas estrangeiras.
- (B) Deve ser apresentada a documentação de habilitação apenas com relação à empresa-líder.
- (C) São exigidos constituição e registro dos consórcios antes da apresentação das respectivas propostas.
- (D) É exigida a comprovação da capacidade técnica do consórcio pelo somatório dos quantitativos de cada consorciado, na forma do edital.
- (E) A responsabilidade de cada empresa consorciada limitar-se-á ao percentual de sua participação no consórcio durante a vigência do contrato.

47

O ato convocatório do pregão, na forma eletrônica, poderá ser impugnado até 2 (dois) dias úteis antes da data fixada para a abertura da sessão pública:

- (A) por qualquer pessoa.
- (B) por qualquer licitante, apenas.
- (C) por cidadão que comprove documentalmente interesse na licitação, apenas.
- (D) pelo promotor da licitação, apenas.
- (E) pelo pregoeiro ou pelos membros da equipe de apoio, apenas.

48

Sobre o pregão eletrônico, está correto afirmar que:

- (A) qualquer cidadão poderá integrar a equipe de apoio da licitação.
- (B) cabe ao pregoeiro decidir sobre impugnação contra o ato convocatório do pregão.
- (C) é vedado aos licitantes retirar ou substituir, até a abertura da sessão, proposta anteriormente apresentada.
- (D) o prazo fixado para a apresentação das propostas, contado a partir da publicação do aviso, não poderá ser inferior a 30 (trinta) dias.
- (E) os pedidos de esclarecimentos referentes ao processo licitatório devem ser enviados ao órgão promotor da licitação até a data da abertura da sessão pública.

49

A respeito dos lances na licitação da modalidade pregão eletrônico, pode-se afirmar corretamente que:

- (A) é vedado o oferecimento de lances sucessivos por um mesmo licitante.
- (B) é vedado o oferecimento de lance superior ao último ofertado pelo mesmo licitante.
- (C) os licitantes serão informados, em tempo real, do valor do menor lance registrado e da identificação do licitante que o ofereceu.
- (D) admitem-se dois ou mais lances iguais, observados os critérios de desempate fixados no edital.
- (E) no caso de desconexão do pregoeiro, no decorrer da etapa de lances, será cancelado o pregão.

50

Salvo disposição específica contida no edital, o prazo de validade das propostas apresentadas pelos licitantes em pregão eletrônico é de:

- (A) 8 (oito) dias.
- (B) 15 (quinze) dias.
- (C) 30 (trinta) dias.
- (D) 60 (sessenta) dias.
- (E) 90 (noventa) dias.