



Empresa de Pesquisa Energética

TÉCNICO NÍVEL SUPERIOR

ÁREA: MEIO AMBIENTE / GEOPROCESSAMENTO / MEIO FÍSICO

LEIA ATENTAMENTE AS INSTRUÇÕES ABAIXO.

- 01 - Você recebeu do fiscal o seguinte material:
 a) este caderno, com o **tema da Redação** e o enunciado das 50 questões objetivas, sem repetição ou falha, com a seguinte distribuição:

LÍNGUA PORTUGUESA II		LÍNGUA INGLESA II		CONHECIMENTOS ESPECÍFICOS	
Questões	Pontos	Questões	Pontos	Questões	Pontos
1 a 5	2,0	11 a 15	1,0	21 a 30	1,0
6 a 10	3,0	16 a 20	2,0	31 a 40	2,0
				41 a 50	3,0

- b) 1 folha para o desenvolvimento da **Redação**, grameada ao **CARTÃO-RESPOSTA** destinado às respostas das questões objetivas formuladas nas provas. Se desejar, faça o rascunho da **Redação** na última página deste Caderno de Questões.

- 02 - Verifique se este material está em ordem e se o seu nome e número de inscrição conferem com os que aparecem no **CARTÃO-RESPOSTA**. Caso contrário, notifique **IMEDIATAMENTE** o fiscal.
- 03 - Após a conferência, o candidato deverá assinar no espaço próprio do **CARTÃO-RESPOSTA**, preferivelmente a caneta esferográfica de tinta na cor preta.
- 04 - No **CARTÃO-RESPOSTA**, a marcação das letras correspondentes às respostas certas deve ser feita cobrindo a letra e preenchendo todo o espaço compreendido pelos círculos, a **caneta esferográfica de tinta na cor preta**, de forma contínua e densa. A LEITORA ÓTICA é sensível a marcas escuras; portanto, preencha os campos de marcação completamente, sem deixar claros.
- Exemplo: (A) ● (C) (D) (E)
- 05 - Tenha muito cuidado com o **CARTÃO-RESPOSTA**, para não o **DOBRAR, AMASSAR ou MANCHAR**. O **CARTÃO-RESPOSTA SOMENTE** poderá ser substituído caso esteja danificado em suas margens superior ou inferior - **BARRADE RECONHECIMENTO PARA LEITURA ÓTICA**.
- 06 - Para cada uma das questões objetivas, são apresentadas 5 alternativas classificadas com as letras (A), (B), (C), (D) e (E); só uma responde adequadamente ao quesito proposto. Você só deve assinalar **UMA RESPOSTA**: a marcação em mais de uma alternativa anula a questão, **MESMO QUE UMA DAS RESPOSTAS ESTEJA CORRETA**.
- 07 - As questões objetivas são identificadas pelo número que se situa acima de seu enunciado.
- 08 - **SERÁ ELIMINADO** do Processo Seletivo Público o candidato que:
 a) se utilizar, durante a realização das provas, de máquinas e/ou relógios de calcular, bem como de rádios gravadores, *headphones*, telefones celulares ou fontes de consulta de qualquer espécie;
 b) se ausentar da sala em que se realizam as provas levando consigo o Caderno de Questões e/ou o **CARTÃO-RESPOSTA**.
- 09 - Reserve os 30 (trinta) minutos finais para marcar seu **CARTÃO-RESPOSTA**. Os rascunhos e as marcações assinaladas no Caderno de Questões **NÃO SERÃO LEVADOS EM CONTA**.
- 10 - Quando terminar, entregue ao fiscal **O CADERNO DE QUESTÕES E A FOLHA DE REDAÇÃO GRAMPEADA AO CARTÃO-RESPOSTA e ASSINE A LISTA DE PRESENÇA**.
Obs. O candidato só poderá se ausentar do recinto das provas após **45 (quarenta e cinco) minutos** contados a partir do efetivo início das mesmas. Por razões de segurança, o candidato **não** poderá levar o Caderno de Questões.
- 11 - **O TEMPO DISPONÍVEL PARA ESTAS PROVAS DE QUESTÕES OBJETIVAS É DE 4 (QUATRO) HORAS.**
- 12 - As questões e os gabaritos das Provas Objetivas serão divulgados, no segundo dia útil após a realização das provas, na página da **FUNDAÇÃO CESGRANRIO (www.cesgranrio.org.br)**.

REDAÇÃO

A Empresa de Pesquisa Energética (EPE), vinculada ao Ministério de Minas e Energia, realizará estudos e pesquisas que subsidiarão a formulação, o planejamento e a implementação de ações do Ministério de Minas e Energia, no âmbito da política energética nacional.

http://www.mme.gov.br/site/menu/select_main_menu_item.do?channelId=1039

De que modo efetivo você, como um futuro funcionário da EPE, pretende contribuir profissionalmente para a melhoria da qualidade de vida da população brasileira?

Redija um texto dissertativo, em prosa, com o mínimo de 25 e o máximo de 30 linhas. Dê um título à sua redação, respeite a norma culta da língua e utilize caneta de tinta azul ou preta.

LÍNGUA PORTUGUESA II

Memória Potencial para o futuro

Treinar a memória equivale a treinar os músculos do corpo — é preciso usá-la ou ela atrofia. Há duas boas maneiras para fazer isso: a primeira é a leitura, porque, no instante em que se lê algo, ativam-se as memórias visual, auditiva, verbal e lingüística. “A qualidade do que se lê importa mais que a quantidade, porque gostar do assunto gera interesse”, diz o médico e pesquisador Iván Izquierdo, diretor do Centro de Memória da Pontifícia Universidade Católica do Rio Grande do Sul. A memória sofre influência do humor e da atenção, despertada quando existe interesse em determinado assunto ou trabalho — o desinteresse, ao contrário, é uma espécie de “sedativo”, que faz a pessoa memorizar mal. A outra forma de deixar a memória viva é o convívio com familiares e amigos, com quem se podem trocar idéias e experiências. “Palavras cruzadas são inferiores à leitura, mas também ajudam. Da mesma forma que ouvir uma música e tentar lembrar a letra ou visitar uma cidade para onde já se viajou e relembrar os pontos mais importantes”, afirma Izquierdo.

É preciso corrigir o estilo de vida para manter a memória funcionando bem. “Uma pessoa de 40 anos só sofre de esquecimento se viver estressada e tiver um suprimento de informações acima do que é capaz de processar. Não dá para esperar o mesmo nível de retenção de informação quando se lê um e-mail enquanto se conversa ao telefone e é interrompido pela secretária. É preciso dar tempo para o cérebro”, explica o psiquiatra Orestes Forlenza, da USP.

Segundo Barry Gordon, professor da Johns Hopkins Medical Institution, a memória “comum” focaliza coisas específicas, requer grande quantidade de energia mental e tem capacidade limitada, deteriorando-se com a idade. Já a “inteligente” é um processo que conecta pedaços de memória e conhecimentos a fim de gerar novas idéias. É a que ajuda a tomar decisões diárias, aquela “luz” que se acende quando se encontra a solução de um problema. Por exemplo: a comum esquece o aniversário da mulher; a inteligente lembra o que poderia ser um presente especial para ela. A comum esquece o nome de um conhecido encontrado na rua; a inteligente lembra o nome da mulher dele e onde ele trabalha, pistas que acabam levando ao nome da pessoa.

CLEMENTE, Ana Tereza; VEIGA, Aida. **Receitas para a inteligência.** Revista Época. 31 out.2005. p.77-78.

1

Assinale a opção procedente em relação às idéias que o texto apresenta.

- (A) A memória visual ativa a capacidade de retenção das imagens no cérebro.
- (B) A memória inteligente utiliza o conhecimento retido para criar novas idéias.
- (C) A qualidade do que se lê limita a capacidade de atuação da memória comum.
- (D) A importância da memória comum está em reter, ao mesmo tempo, informações várias.
- (E) A atenção e o humor são responsáveis pela atividade mental do ser humano após os quarenta anos.

2

O texto estabelece entre memória/músculo do corpo e memória comum/memória inteligente relações que se caracterizam, respectivamente, pela:

- (A) contigüidade e igualdade parcial.
- (B) oposição e semelhança relativa.
- (C) equivalência e similaridade específica.
- (D) complementaridade e correspondência irrestrita.
- (E) similaridade e abrangência funcional.

3

No segundo parágrafo, a opinião do psiquiatra Orestes Forlenza em relação ao tópico frasal (afirmação inicial):

- (A) esclarece, através de dados estatísticos, pontos obscuros da introdução.
- (B) exemplifica o que foi dito anteriormente.
- (C) explica a finalidade da afirmação feita.
- (D) conclui a idéia anterior.
- (E) fundamenta a afirmação anterior.

4

O último parágrafo é fundamentado na opinião de outro autor cuja argumentação estrutura-se basicamente por:

- (A) comparação e contraste.
- (B) exemplificação e pesquisas.
- (C) definição e dados estatísticos.
- (D) comprovação e causa e efeito.
- (E) dados estatísticos e comprovação.

5

Reescrevendo a passagem “A memória sofre influência do humor e da atenção, despertada quando existe interesse em determinado assunto ou trabalho —” (l. 9-12), o sentido mantém-se em uma das opções. Assinale-a.

- (A) Quando há interesse em determinado assunto ou trabalho, a memória sofre influência do humor e da atenção despertada.
- (B) Quando existe interesse em determinado assunto ou trabalho, a atenção desperta e o humor influenciam a memória.
- (C) O humor e a atenção, despertada quando há interesse em determinado assunto ou trabalho, exercem influência sobre a memória.
- (D) O humor e a atenção despertada, quando existe interesse em determinado assunto ou trabalho, exerce influência sobre a memória.
- (E) A memória é influenciada pelo humor e pela atenção e é despertada sempre que existe interesse em determinado assunto ou trabalho.

6

Assinale a opção cuja estrutura apresenta o verbo na voz ativa.

- (A) “ativam-se as memórias visual, auditiva, verbal e lingüística.” (l. 4-5)
- (B) “com quem se podem trocar idéias e experiências.” (l. 15-16)
- (C) “...quando se lê um e-mail...” (l. 26)
- (D) “...enquanto se conversa ao telefone...” (l. 26-27)
- (E) “...quando se encontra a solução de um problema.” (l. 37-38)

7

“É preciso corrigir o estilo de vida para manter a memória funcionando bem.” (l. 21-22).

Substituindo, no período acima, as orações reduzidas pelas desenvolvidas correspondentes, tem-se:

- (A) É preciso que se corrija o estilo de vida para que se mantenha a memória funcionando bem.
- (B) É preciso a correção do estilo de vida para se manter a memória funcionando bem.
- (C) É preciso que o estilo de vida seja corrigido a fim de se manter a memória funcionando bem.
- (D) É preciso que se corrija o estilo de vida para a boa manutenção funcional da memória.
- (E) É preciso corrigir o estilo de vida a fim de que se mantenha a memória funcionando bem.

8

O texto apresentado constrói-se de forma impessoal. Em que passagem o(s) verbo(s) **NÃO** se apresenta(m) de forma impessoal?

- (A) “Treinar a memória equivale a treinar os músculos do corpo —” (l. 1-2)
- (B) “Há duas boas maneiras para fazer isso:” (l. 2-3)
- (C) “porque gostar do assunto gera interesse’,” (l. 6-7)
- (D) “o desinteresse, ao contrário, é uma espécie de ‘sedativo’,” (l. 12-13)
- (E) “Não dá para esperar o mesmo nível de retenção de informação...” (l. 25-26)

9

Em relação ao comentário gramatical, assinale o item **INCORRETO**.

- (A) Os vocábulos destacados em “Treinar **a** memória equivale **a** treinar os músculos do corpo —” (l. 1-2) pertencem a classes gramaticais diferentes.
- (B) Em “é preciso usá-la...” (l. 2), o pronome oblíquo faz referência semântica à “memória” (l. 1).
- (C) Na passagem “**porque** gostar do assunto gera interesse’,” (l. 6-7), a palavra destacada não sofre alteração de sentido se for substituída por **já que**.
- (D) Os vocábulos “idéias” e “experiências” (l. 15-16) acentuam-se pela mesma regra.
- (E) Em “Palavras cruzadas são inferiores à leitura,” (l. 16-17), o emprego da preposição constitui caso de regência.

10

Em relação à redação de correspondências oficiais, considere as afirmações abaixo.

- I – As comunicações oficiais, incluindo as assinadas pelo Presidente da República, devem trazer o nome e o cargo da autoridade que as expede, abaixo do local da assinatura.
- II – No ofício, além do nome e do cargo da pessoa a quem é dirigida a comunicação, deve-se incluir também o endereço.
- III – No memorando, o destinatário deve ser mencionado pelo cargo que ocupa.

Está(ão) correta(s) a(s) afirmação(ões):

- (A) I, apenas.
- (B) III, apenas.
- (C) I e II, apenas.
- (D) I e III, apenas.
- (E) II e III, apenas.

LÍNGUA INGLESA II

Books are being scanned to make them searchable on the Internet. Television broadcasts are being recorded and archived for online posterity. Radio shows, too, are getting their digital conversion — to podcasts. With a few keystrokes, we'll soon be able to make good use of much of the world's knowledge. And we'll do it from nearly anywhere — already, newer iPods can carry all your music, digital photos and TV classics along with more contemporary prime-time fare.

Will all this instantly accessible information make us much smarter, or simply more stressed? When can we stop to think, absorb and evaluate all this data? "People are already struggling and feeling like they need to keep up with the variety of information sources they already have," said David Greenfield, a psychologist who wrote *Virtual Addiction*. "There are upper limits to how much we can manage."

It may take better technology to cope with the problems better technology creates. Of course, if used properly, the new resources have vast potential to shape how we live, study and think. Consider books. Nicole Quaranta, 22, is a typical youth. The New York University grad student in education does most of her research online. She'll check databases for academic journals and newspaper articles — but rarely books, even though she admits that an author who spent years on a 300-page book might have a unique perspective. "The library is intimidating because I have to go there and everything is organized by academic area," Quaranta said. "I don't even know where to begin." Were books as easily searchable as Web pages, she would reconsider. Otherwise, they might as well not exist.

With a generation growing up expecting everything on the Internet, libraries, non-profit organizations and leading search companies like Yahoo and Microsoft are committing hundreds of millions of dollars collectively to scan books and other printed materials so they can be indexed and retrieved online. [...]

Meanwhile, television shows formerly locked up in network or studio vaults are starting to emerge online. "Before, once it has been broadcast, it's gone, and it doesn't really contribute to our knowledge space," said Jakob Nielsen, a Web design expert with Nielsen Norman Group. For the past year, Google has been digitally recording news and other programs from several TV stations in the San Francisco area. Early next year, America Online and Warner Bros. will offer free access to dozens of old television shows, and Apple Computer recently started selling episodes of shows old and new from ABC and NBC Universal for \$1.99 each — viewable on computers and its newer iPods.

In audio, National Public Radio has been producing free podcasts featuring clips or entire programs. Anyone with a music player can listen anytime, anywhere.

And then there are materials born digital: Photos from digital cameras can now be easily shared, even among strangers, at sites like Yahoo's Flickr.

Steve Jones, a professor of communications at the University of Illinois at Chicago, says centralization and easy access could make people smarter: Instead of wasting time finding information, they can focus more on assessing its worth. But there's the danger, he says, that people will simply take information for granted: Assuming that whatever pops up first is the best. Worse, people may simply tune out.

The key may lie in technologies that push to the top items you seek. Search analyst Danny Sullivan describes such a tool as "some sort of metal detector or magnet to pull all the good stuff out of the haystack." Virtual communities may contribute to that end. [...] "Social networks, search engines and things yet invented are critical as we bring millions of movies, books and musical recordings online," said Brewster Kahle, a search pioneer who created the Internet Archive, a non-profit preservation group.

Even more important will be good research skills — infoliteracy, if you will. That means knowing where and how to look, and evaluating what you get back. [...]

By Anick Jesdanun, Associated Press. Dec. 25, 2005

11

The main purpose of the text is to:

- (A) list all the current problems derived from poor online search.
- (B) discuss the research methods of graduate students from New York.
- (C) criticize university students who cannot make good use of traditional libraries.
- (D) advertise new products developed by companies like Google and Yahoo.
- (E) evaluate the advantages and disadvantages brought by the instant access to information.

12

In "There are upper limits to how much we can manage." (lines 16-17), David Greenfield means that:

- (A) we are not allowed to exceed established limits.
- (B) there isn't a strict limit to everything we do in life.
- (C) psychologists cannot help us choose the best information source.
- (D) people are not quite prepared to deal with information overload.
- (E) human beings are always struggling to overcome their own limits.

13

In "It may take better technology to cope with the problems better technology creates." (lines 18-19), **cope with** can be correctly substituted by:

- (A) reduce.
- (B) handle.
- (C) reveal.
- (D) preserve.
- (E) understand.

14

Nicole Quaranta (lines 21-32) does most of her graduate research online instead of going to libraries because:

- (A) she feels intimidated by thick books.
- (B) she will never learn how to use a library.
- (C) she thinks that libraries are disorganized.
- (D) libraries do not have academic journals, only books.
- (E) in her opinion, web pages are easier to search than books.

15

The opposite of **properly** in "..., if used properly, the new resources..." (lines 19-20) is:

- (A) correctly.
- (B) insistently.
- (C) disproportionately.
- (D) in good order.
- (E) inadequately.

16

Mark the only correct statement concerning reference.

- (A) "Their" (line 4) refers to "conversion".
- (B) "It" (line 6) refers to "knowledge".
- (C) "Who" (line 26) refers to "she".
- (D) "They" (line 32) refers to "books".
- (E) "Its" (line 51) refers to "shows".

17

Mark the correct statement according to Paragraphs 4 and 5.

- (A) In the near future many books and TV shows will be available on the Internet.
- (B) Younger generations are disappointed because there are no plans to put books online.
- (C) Apple Computer will soon start selling TV shows to be viewed on iPods.
- (D) It is easy and very cheap to scan all kinds of printed materials and digitalize TV programs.
- (E) The process of digitalizing TV shows and printed matter is totally being financed by search engines like Yahoo.

18

Check the item in which the words in **bold type** express an idea of purpose.

- (A) "She'll check databases (...) but rarely books, **even though** she admits that an author who spent years on a 300-page book might have a unique perspective". (lines 24-27).
- (B) "**Otherwise**, they might as well not exist". (line 32).
- (C) "... Yahoo and Microsoft are committing hundreds of millions of dollars collectively to scan books and other printed materials **so** they can be indexed and retrieved online." (lines 35-38).
- (D) "**Meanwhile**, television shows formerly locked up in network or studio vaults are starting to emerge online". (lines 39-40).
- (E) "**Instead of** wasting time finding information, they can focus more on assessing its worth." (lines 60-62).

19

In "Virtual communities may contribute to that end." (line 70), the word that could replace **may** without changing the meaning of the sentence is:

- (A) will.
- (B) can.
- (C) must.
- (D) should.
- (E) need to.

20

There are several ways to avoid the stress caused by instantly accessible information online (lines 58-78), **EXCEPT** to:

- (A) join virtual communities.
- (B) develop good research skills.
- (C) be able to evaluate what you find.
- (D) assume that what appears first is the best.
- (E) use technologies that push relevant items to the top.

CONHECIMENTOS ESPECÍFICOS

21

Durante a avaliação do impacto ambiental associado à instalação de uma usina hidrelétrica, qual dos fatores abaixo terá o maior peso?

- (A) Potência instalada.
- (B) Preço do *kilowatt* gerado.
- (C) Número de funcionários terceirizados.
- (D) Tamanho da área inundada.
- (E) Nacionalidade do fabricante das turbinas.

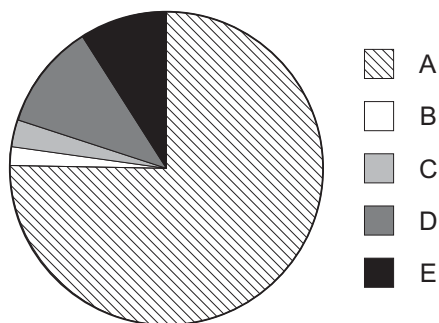
22

Considere a instalação e a operação de uma usina eletro-eólica composta por vinte aerogeradores, instalados sobre torres de 50 m de altura cada. Entre os itens abaixo, aquele que **NÃO** representa um impacto ambiental significativo associado a este empreendimento é o(a):

- (A) impacto visual produzido pela presença dos aerogeradores e torres.
- (B) impacto sonoro produzido pelos aerogeradores.
- (C) erosão e compactação de partes do solo produzidas pela preparação do terreno.
- (D) remoção de alguns trechos de vegetação provocada pela preparação do terreno.
- (E) redução na circulação local de ventos.

23

Observe o gráfico abaixo.



O gráfico ilustra a oferta de energia elétrica no Brasil em 2003. As fatias que representam a oferta originária de fontes hídricas são:

- (A) A e B.
- (B) C e D.
- (C) A, B e C.
- (D) C, D e E.
- (E) D, E e A.

24

Entre as diretrizes contempladas no planejamento de longo e médio prazos do setor energético brasileiro estão mudanças na matriz energética do País. Entre os argumentos que pesam para estas mudanças está o fato de que:

- (A) o uso de energia eólica produz rejeitos radioativos ao final do processo.
- (B) a queima de hidrocarbonetos fósseis está relacionada com o chamado “efeito estufa”.
- (C) a disponibilidade de energia solar em território brasileiro é diminuta.
- (D) as usinas eletronucleares produzem resíduos de fácil reciclagem.
- (E) as bacias hidrográficas brasileiras são pequenas se comparadas às de outros países.

25

A Resolução CONAMA 279 de 27 de junho de 2001 estabelece procedimento simplificado de licenciamento ambiental para empreendimentos energéticos de baixo impacto ambiental. Entre os empreendimentos abaixo, qual **NÃO** é contemplado por esta resolução?

- (A) Gasodutos.
- (B) Usinas eletro-eólicas.
- (C) PCH.
- (D) Sistemas de transmissão de energia.
- (E) Usinas termelétricas.

26

O valor fixo de 0,2 mm é adotado como erro gráfico vinculado à escala de representação de um mapa. O erro gráfico em metros (m) para uma carta topográfica do IBGE na escala 1:50.000 é:

- (A) 10
- (B) 20
- (C) 50
- (D) 100
- (E) 200

27

Com relação a uma carta do Estado do Rio de Janeiro, identificada pelo código **SF-23-Y-A-VI**, é correto afirmar que está representada na escala numérica:

- (A) 1: 25.000
- (B) 1: 50.000
- (C) 1: 100.000
- (D) 1: 150.000
- (E) 1: 250.000

28

O uso de um Sistema de Informação Geográfica (SIG) possibilita analisar relacionamentos entre entidades georreferenciadas, como conectividade, adjacência, proximidade, continência e interseção. A característica inerente a um SIG que permite tais análises espaciais denomina-se:

- (A) arquitetura de SIG.
- (B) atributo alfanumérico.
- (C) estrutura topológica.
- (D) estrutura de dados gráficos.
- (E) banco de dados geocodificados.

29

Sobre estrutura vetorial de armazenamento de dados espaciais, afirma-se que:

- I - armazena informações sobre relacionamentos entre entidades espaciais;
- II - facilita associação de atributos alfanuméricos a elementos gráficos, permitindo melhor ligação com banco de dados;
- III - é indicada para estudo de redes espaciais.

Está(ão) correta(s) a(s) afirmação(ões):

- (A) I, apenas.
- (B) I e II, apenas.
- (C) I e III, apenas.
- (D) II e III, apenas.
- (E) I, II e III.

30

O modelo de armazenamento de informações adotado pelo Sistema Gerenciador de Banco de Dados (SGBD) associado ao Sistema de Informação Geográfica (SIG) é de fundamental importância para a sua correta utilização. Os sistemas gerenciadores de bancos de dados podem ser classificados nos seguintes tipos, **EXCETO**:

- (A) rede.
- (B) relacional.
- (C) hierárquico.
- (D) alfanumérico.
- (E) orientado a objetos.

31

Entre as escalas de representação de atributos do mundo real, aquela que permite todas as operações numéricas associadas à pesquisa de dados, além de fornecer rigor de medição em qualquer discretização temporal ou espacial é a:

- (A) ordinal.
- (B) nominal.
- (C) interpolar.
- (D) de intervalo.
- (E) de razão.

32

Em uma imagem de satélite, a capacidade de discriminar entre diferentes números de níveis digitais, nos quais as informações se encontram registradas, refere-se à resolução:

- (A) temporal.
- (B) radiométrica.
- (C) digital.
- (D) espacial.
- (E) espectral.

33

A banda do satélite Landsat que apresenta um bom contraste entre áreas com ou sem vegetação, permite a identificação de áreas agrícolas e de novos loteamentos urbanos, além de ser a mais utilizada para delimitar a mancha urbana, é a banda:

- (A) 1
- (B) 2
- (C) 3
- (D) 4
- (E) 5

34

A combinação entre bandas do Landsat, na qual os alvos aparecem em cores naturais, ou seja, a vegetação em tons de verde, e a boa penetração na água, realçando correntes, turbidez e sedimentos em suspensão, é:

- (A) 4, 5 e 7
- (B) 3, 4 e 5
- (C) 2, 4 e 7
- (D) 2, 3 e 4
- (E) 1, 2 e 3

35

Conforme os objetivos de precisão e investimentos dos equipamentos GPS, é possível, em linhas gerais, separá-los em seis grupos. O grupo de equipamentos GPS que permite adquirir e armazenar dados alfanuméricos associados a feições espaciais pontuais, lineares ou poligonais, que podem ser processados em sistemas de informação geográfica, é denominado:

- (A) cadastral.
- (B) geodésico.
- (C) navegação.
- (D) DGPS.
- (E) topográfico.

36

Tendo em vista o arcabouço geológico do País, a Plataforma Brasileira pode ser dividida em domínios ou províncias estruturais. A província estrutural que inclui a Faixa de Dobramentos Sudeste ou Faixa Atlântica, iniciando-se a norte na Faixa Araçuaí, é denominada:

- (A) Borborema.
- (B) Mantiqueira.
- (C) São Francisco.
- (D) Tocantins.
- (E) Tapajós.

37

Em regiões tectonicamente calmas, geralmente proterozóicas, como os escudos no Brasil, ocorrem grandes corpos intrusivos de rochas magmáticas cortando discordantemente as rochas mais antigas. Este tipo de massa magmática discordante é o:

- (A) Iopólito.
- (B) Iacólito.
- (C) facólito.
- (D) batólito.
- (E) sil.

38

“Na visualização megageomorfológica de um território tão vasto quanto o brasileiro é necessário rever a problemática das velhas e modernas superfícies de aplainamento. Trata-se de uma área da **geomorfologia clássica – de raízes davisianas – inteiramente revista** e fortalecida conceitualmente, durante a metade do século XX (...).”

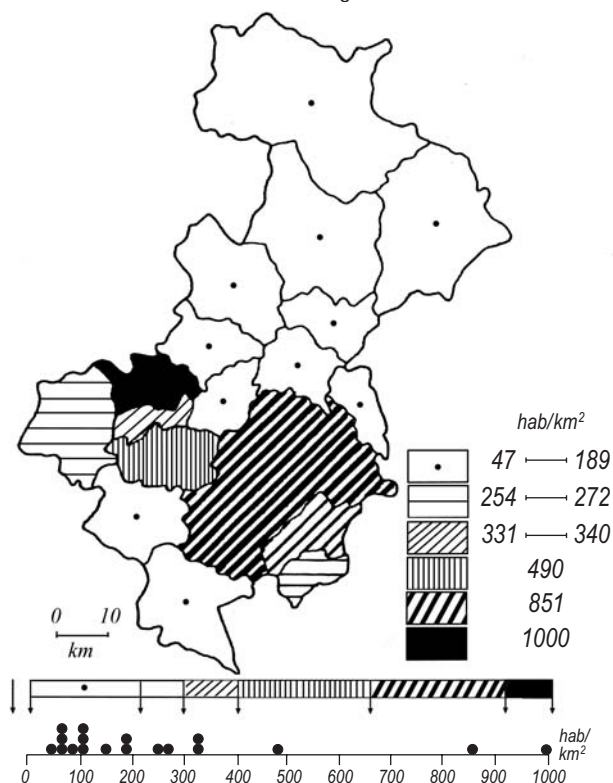
Ab'Saber, A., 1998, p. 81

A correta interpretação da passagem destacada no texto acima permite afirmar que se trata de um(a):

- (A) desmantelamento da teoria probabilística da evolução do modelado.
- (B) apresentação dos princípios teóricos dos modelos evolutivos cíclicos.
- (C) refutação crítica dos geomorfólogos à teoria do equilíbrio dinâmico.
- (D) leitura crítica da teoria dos estágios do ciclo de erosão.
- (E) evidência da fragilidade teórica inerente aos estudos geomorfológicos.

39

REGIÃO DE GOVERNO DE CAMPINAS:
Densidade Demográfica - 1980



A elaboração do cartograma acima adotou o método de representação cartográfico denominado:

- (A) coroplético.
- (B) corocromático.
- (C) dasimétrico.
- (D) dinâmico.
- (E) isarítmico.

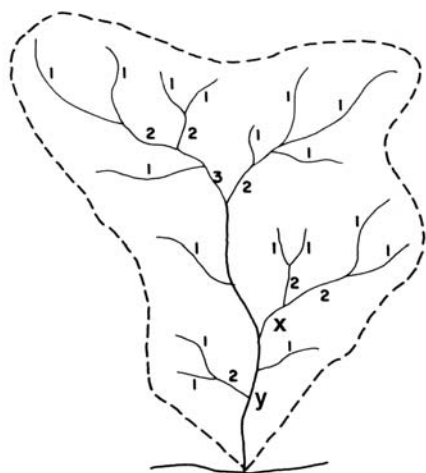
40

Esses solos ocupam planícies aluviais, várzeas e áreas deprimidas por todo o País. De um modo geral, aparecem com mais frequência no sul do Brasil, onde o clima mais frio favorece a maior concentração de matéria orgânica.

A descrição acima corresponde ao tipo de solo:

- (A) planossolo.
- (B) gleissolo.
- (C) terra roxa.
- (D) podzólico.
- (E) latossolo.

41



Cristofoletti, 1980, p. 107

Na representação da bacia hidrográfica acima, de acordo com o procedimento proposto por A. Strahler, os canais indicados pelas letras **x** e **y** são, respectivamente, das ordens:

- (A) 2 e 2.
- (B) 2 e 3.
- (C) 3 e 4.
- (D) 4 e 4.
- (E) 4 e 5.

42

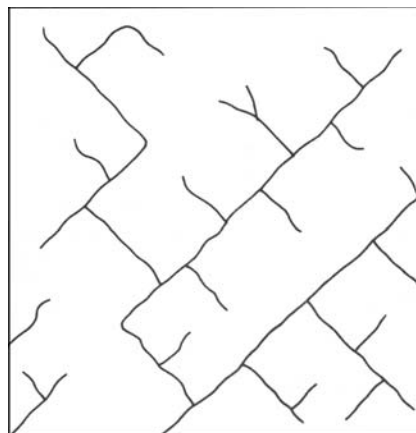
O comprimento do rio principal é a distância que se estende ao longo do curso de água desde a desembocadura até determinada nascente. Para se definir qual é o rio principal, são apresentados os seguintes critérios:

- I - o canal de ordem mais elevada corresponde ao rio principal, aplicando-se os critérios estabelecidos por Horton;
- II - em cada bifurcação, a partir da desembocadura, opta-se pelo ligamento de maior magnitude, definindo-se o rio principal;
- III - o curso de água mais longo, da desembocadura da bacia até determinada nascente, define-se como rio principal, medido como soma dos comprimentos dos seus ligamentos.

Dos critérios apresentados, pode(m) ser considerado(s) correto(s):

- (A) I, apenas.
- (B) I e II, apenas.
- (C) I e III, apenas.
- (D) II e III, apenas.
- (E) I, II e III.

43



Cristofoletti, 1980, p. 104

O padrão de drenagem representado na figura acima corresponde ao tipo:

- (A) retangular, cuja configuração revela acentuado controle estrutural.
- (B) retangular, típico de estruturas sedimentares horizontais e anastomosadas.
- (C) dendrítica anelar, comparando-se aos dendros de uma árvore.
- (D) dendrítica centrífuga, cujos rios divergem a partir de um ponto elevado.
- (E) paralela centrípeta, cujos rios convergem para um ponto em área central.

44

De acordo com Bertha Becker (2005), a participação do Estado brasileiro no atual processo de ocupação da Amazônia vem ocorrendo através de respostas governamentais a pressões internacionais, dando origem a grandes projetos de proteção ambiental.

Considere os seguintes projetos:

- I - Programa Piloto para Proteção das Florestas Tropicais Brasileiras – PPG7;
- II - Projeto de proteção e vigilância da Amazônia – SIPAM/SIVAM;
- III - Programa Brasileiro de Ecologia Molecular da Biodiversidade Amazônica – PROBEM.

Como exemplo(s) de projeto(s)/programa(s) com a participação do Estado brasileiro, tem-se:

- (A) I, apenas.
- (B) I e II, apenas.
- (C) I e III, apenas.
- (D) II e III, apenas.
- (E) I, II e III.

45

Analise as observações acerca de uma área crítica quanto à incidência de processos erosivos.

- O relevo reflete o domínio do mar de morros, caracterizado por colinas suaves; e as condições climáticas refletem um clima tropical semi-úmido.
- O peso da variável uso do solo, na compreensão do atual quadro de degradação das terras, ganha maior valor à medida em que o tipo de litologia e de solos dela derivados, direta ou indiretamente, não representam materiais altamente erodíveis, como são os arenitos e os solos deles resultantes, encontrados em outras regiões do País.
- O quadro erosivo atual é responsável pela perda de volumes de solo e de sua fertilidade, vitais para as áreas agrícolas ainda existentes em alguns municípios da região.

Assinale a opção que apresenta a área crítica descrita.

- (A) Planalto Central.
- (B) Triângulo Mineiro.
- (C) Campanha Gaúcha.
- (D) Médio Vale do Paraíba do Sul.
- (E) Noroeste do Paraná.

46

Guerra dos Lugares

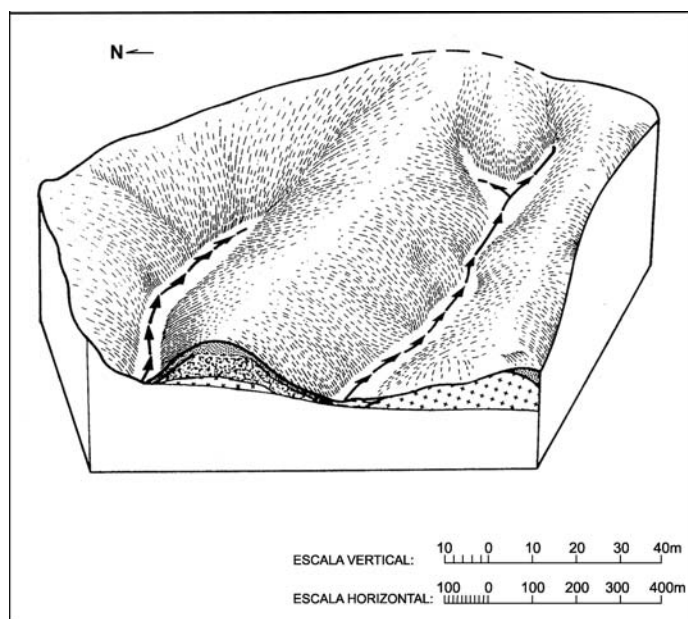
“A produtividade e a competitividade deixam de ser definidas devido apenas à estrutura interna de cada corporação e passam, também, a ser um atributo dos lugares. E cada lugar entra na contabilidade das empresas com diferente valor.”

SANTOS, M., 2002, p. 89

Com base na atual dinâmica político-institucional da realidade brasileira, o sentido que assume a expressão “guerra dos lugares”, de acordo com o texto, relaciona-se mais diretamente a:

- (A) *deficit* primário, posto que as importações superam as exportações em várias regiões.
- (B) crise fiscal, uma vez que a maioria dos municípios têm despesas superiores às receitas.
- (C) insegurança pública, tendo em vista o incremento da violência nas metrópoles.
- (D) guerra fiscal, a partir de isenções oferecidas por certos municípios e estados.
- (E) queda da produtividade, em virtude da ineficiência das corporações nacionais.

47



Cunha e Guerra, 1998, p. 172

O bloco diagrama acima esquematiza as cabeceiras afluentes de um rio. As setas indicadas no bloco representam o seguinte processo de erosão linear acelerada:

- (A) voçoroca.
- (B) interflúvio.
- (C) captura fluvial.
- (D) divisor de águas.
- (E) movimento de massa.

48

“A história da urbanização constitui, em grande parte, a história das redes técnicas. Com efeito, a dispersão das atividades econômicas pelo território e a concentração concomitante das funções de comando e de controle só foram possíveis no momento em que as relações socioespaciais adquiriram maior fluidez.”

DIAS, L., 1996: 138

Tendo em vista a atual relação formada entre inovações tecnológicas e dinâmica do território, pode-se concluir que as redes técnicas em questão estão mais diretamente associadas à(ao):

- (A) implantação de novos terminais aeroportuários.
- (B) expansão da malha rodoviária.
- (C) renovação da rede ferroviária.
- (D) modernização de funções portuárias.
- (E) avanço dos serviços de telecomunicações.

49

Texto I

“A maior parte dos lucros com o comércio internacional de drogas é gerada nos países consumidores. Isso é válido tanto para as drogas sintéticas como para as orgânicas.”

MACHADO, L., 1996, p. 29

Texto II

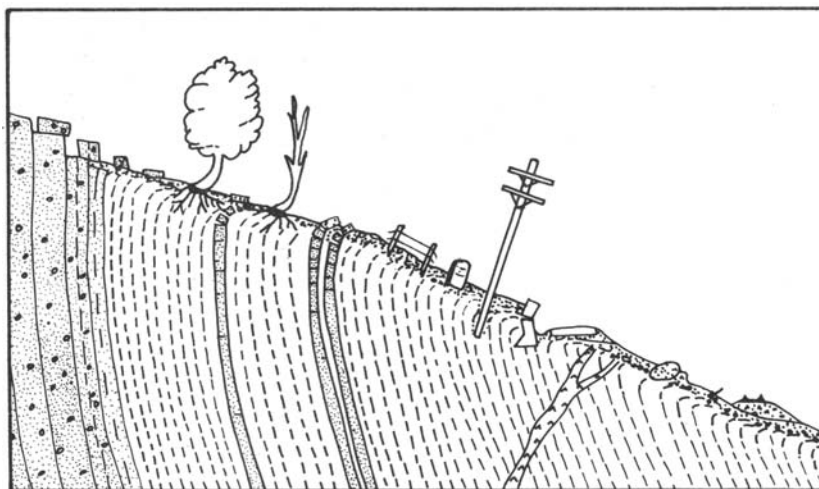
“A ‘economia das drogas’ é um fenômeno assaz multiescalar, manifestando-se em níveis tão distintos quanto o das redes internacionais do crime organizado, em um extremo, e o de uma favela de alguma cidade brasileira, em outro.”

SOUZA, M., 1996, p. 426

A análise comparativa dos Textos I e II permite concluir que:

- (A) o segundo nega o primeiro.
- (B) o segundo complementa o primeiro.
- (C) o primeiro contradiz o segundo.
- (D) o primeiro retifica o segundo.
- (E) ambos circunscrevem-se à mesma escala.

50



Cristofolletti, 1980, p. 28

Os processos morfogenéticos são responsáveis pela esculturação das formas do relevo, ressaltando-se os movimentos do regolito que promovem o movimento de partículas encosta abaixo. Dentre os movimentos do regolito destaca-se o processo de rastejamento, *creep* ou reptação, o qual corresponde ao:

- (A) fluxo coletivo do regolito mais rápido que se conhece, movimentando enormes volumes de materiais.
- (B) movimento coletivo do regolito quando este se encontra saturado de água, podendo-se deslocar alguns centímetros por dia, como solifluxão.
- (C) deslocamento das partículas, promovendo movimentação lenta e imperceptível dos vários horizontes do solo.
- (D) deslocamento de uma massa do regolito sobre um embasamento, que pode ser uma rocha sã, ordinariamente saturado de água.
- (E) deslocamento rápido de um bloco de terra, quando o solapamento criou um vazio na parte inferior da vertente.

