



# Tribunal Regional Eleitoral de Alagoas

Concurso Público

**NÍVEL SUPERIOR**  
**CARGO 2:**

**ANALISTA JUDICIÁRIO**  
**Área: Administrativa**  
**Especialidade: Contabilidade**

**Caderno de**  
**Provas Objetivas**  
Aplicação: 8/8/2004

**MANHÃ**

**CESPE**  
UNIVERSIDADE DE BRASÍLIA  
Criando Oportunidades para Realizar Sonhos

**LEIA COM ATENÇÃO AS INSTRUÇÕES ABAIXO.**

- 1 Ao receber este caderno, confira se ele contém **cento e vinte** itens, correspondentes às provas objetivas, corretamente ordenados de **1 a 120**.
- 2 Caso o caderno esteja incompleto ou tenha qualquer defeito, solicite ao fiscal de sala mais próximo que tome as providências cabíveis.
- 3 Recomenda-se não marcar ao acaso: a cada item cuja resposta diverja do gabarito oficial definitivo, além de não marcar ponto, o candidato recebe pontuação negativa, conforme consta em edital.
- 4 Não utilize nenhum material de consulta que não seja fornecido pelo CESPE.
- 5 Durante as provas, não se comunique com outros candidatos nem se levante sem autorização do chefe de sala.
- 6 A duração das provas é de **três horas e trinta minutos**, já incluído o tempo destinado à identificação — que será feita no decorrer das provas — e ao preenchimento da folha de respostas.
- 7 Ao terminar as provas, chame o fiscal de sala mais próximo, devolva-lhe a sua folha de respostas e deixe o local de provas.
- 8 A desobediência a qualquer uma das determinações constantes no presente caderno, na folha de rascunho ou na folha de respostas poderá implicar a anulação das suas provas.

#### AGENDA

- I 9/8/2004, a partir das 10 h – Gabaritos oficiais preliminares das provas objetivas: Internet — [www.cespe.unb.br](http://www.cespe.unb.br).
- II 10 e 11/8/2004 – Recursos (provas objetivas): exclusivamente nos locais e no horário que serão informados na divulgação dos referidos gabaritos.
- III 14/9/2004 – Resultado final das provas objetivas e resultado final do concurso: Diário Oficial da União, Diário Oficial do Estado de Alagoas e Internet — [www.cespe.unb.br](http://www.cespe.unb.br).

#### OBSERVAÇÕES

- Não serão objeto de conhecimento recursos em desacordo com o item 10 do Edital n.º 1/2004 – TRE/AL, de 19/5/2004.
- Informações adicionais: telefone 0(XX)61 448 0100; Internet — [www.cespe.unb.br](http://www.cespe.unb.br).
- É permitida a reprodução deste material apenas para fins didáticos, desde que citada a fonte.

- De acordo com o comando a que cada um dos itens de 1 a 120 se refira, marque, na **folha de respostas**, para cada item: o campo designado com o código **C**, caso julgue o item **CERTO**, ou o campo designado com o código **E**, caso julgue o item **ERRADO**. A ausência de marcação ou a marcação de ambos os campos não serão apenadas, ou seja, não receberão pontuação negativa. Para as devidas marcações, use a folha de rascunho e, posteriormente, a **folha de respostas**, que é o único documento válido para a correção das suas provas.
- Nos itens que avaliam **Noções de Informática**, a menos que seja explicitamente informado o contrário, considere que todos os programas mencionados estão em configuração-padrão, em português, que o *mouse* está configurado para pessoas destros e que expressões como clicar, clique simples e clique duplo referem-se a cliques com o botão esquerdo do *mouse*. Considere também que não há restrições de proteção, de funcionamento e de uso em relação aos programas, arquivos, diretórios e equipamentos mencionados.

## CONHECIMENTOS BÁSICOS

### Texto I – itens de 1 a 20

#### Apostando na leitura

1 Se a chamada leitura do mundo se aprende por aí, na tal escola da vida, a leitura de livros carece de aprendizado mais regular, que geralmente acontece na escola. Mas leitura, quer do mundo, quer de livros, só se aprende e se vivencia, de forma plena, coletivamente, em troca contínua de experiências com os outros. É nesse intercâmbio de leituras que se refinam, se reajustam e se redimensionam hipóteses de significado, ampliando constantemente a nossa compreensão dos outros, do mundo e de nós mesmos. Da proibição de certos livros (cuja posse poderia ser punida com a fogueira) ao prestígio da Bíblia, sobre a qual juram as testemunhas em júris de filmes norte-americanos, o livro, símbolo da leitura, ocupa lugar importante em nossa sociedade.

7 Foi o texto escrito, mais que o desenho, a oralidade ou o gesto, que o mundo ocidental elegeu como linguagem que cimenta a cidadania, a sensibilidade, o imaginário. É ao texto escrito que se confiam as produções de ponta da ciência e da filosofia; é ele que regula os direitos de um cidadão para com os outros, de todos para com o Estado e vice-versa. Pois a cidadania plena, em sociedades como a nossa, só é possível — se e quando ela é possível — para leitores. Por isso, a escola é direito de todos e dever do Estado: uma escola competente, como precisam ser os leitores que ela precisa formar. Daí, talvez, o susto com que se observa qualquer declínio na prática de leitura, principalmente dos jovens, observação imediatamente transformada em diagnóstico de uma crise da leitura, geralmente encarada como anúncio do apocalipse, da derrocada da cultura e da civilização. Que os jovens não gostem de ler, que lêem mal ou lêem pouco é um refrão antigo, que de salas de professores e congressos de educação ressoa pelo país afora. Em tempo de vestibular, o susto é transportado para a imprensa e, ao começo de cada ano letivo, a terapêutica parece chegar à escola, na oferta de coleções de livros infantis, juvenis e paradidáticos, que apregoam vender, com a história que contam, o gosto pela leitura. Talvez, assim, pacifique corações saber que desde sempre — isto é, desde que se inventaram livros e alunos — se reclama da leitura dos jovens, do declínio do bom gosto, da bancarrota das belas letras! Basta dizer que Quintiliano, mestre-escola romano, acrescentou a seu livro uma pequena antologia de textos literários, para garantir um mínimo de leitura aos estudantes de retórica. No século I da era cristã! Estamos, portanto, em boa companhia. E temos, de troco, uma boa sugestão: se cada leitor preocupado com a leitura do próximo, sobretudo leitores-professores, montar sua própria biblioteca e sua antologia e contagiar por elas outros leitores, sobretudo leitores-alunos, por certo a prática de leitura na comunidade representada por tal círculo de pessoas terá um sentido mais vivo. E a vida será melhor, iluminada pela leitura solidária de histórias, de contos, de poemas, de romances, de crônicas e do que mais falar a nossos corações de leitores que, em tarefa de amor e paciência, apostam no aprendizado social da leitura.

Marisa Lajolo. *Folha de S. Paulo*, 19/9/1993 (com adaptações).

De acordo com as idéias do texto I, julgue os itens seguintes.

- |  |  |
|--|--|
| <p>1 O texto, de natureza dissertativa, poderia ser corretamente reestruturado em um mínimo de três parágrafos.</p> <p>2 Considerando a possibilidade de divisão do texto em parágrafos, o primeiro deles apresentaria o tema a ser desenvolvido e se estenderia até “mesmos” (ℓ.5).</p> <p>3 Ao afirmar que “a escola é direito de todos e dever do Estado” (ℓ.10-11), Marisa Lajolo exime a família de participar do processo de formação das crianças na educação básica.</p> <p>4 A autora circunscreve o assunto, principalmente, à realidade social brasileira, pondo em destaque a leitura do texto escrito.</p> <p>5 Desde os tempos narrados na Bíblia, o livro ocupa lugar de destaque na sociedade ocidental.</p> | <p>6 Temporariamente, a valorização da leitura dos jovens deixa de ser foco das discussões, para reaparecer, depois, em épocas próximas aos vestibulares.</p> <p>7 Segundo Marisa Lajolo, o desinteresse pela leitura é um problema antigo, que coincidiu com o advento dos modernos veículos de comunicação e aumentou com o surgimento da Internet.</p> <p>8 A relação da leitura com a cidadania ocorre na medida em que os cidadãos letrados têm mais domínio dos problemas contextuais que dos textuais.</p> <p>9 A autora põe em dúvida a possibilidade de existência de uma cidadania plena desvinculada da leitura.</p> <p>10 Na linha 20, a partir da frase “Estamos, portanto, em boa companhia”, tem início o fechamento do fragmento, o que é indicado textualmente pelo emprego da conjunção conclusiva “portanto”.</p> |
|--|--|

A partir da análise do emprego das classes de palavras e da sintaxe das orações e dos períodos do texto I, julgue os itens que se seguem.


- 11 Na linha 1, as duas ocorrências do pronome *se* pertencem à mesma classe de palavras.
- 12 Não há mudança de sentido *se*, na expressão “na tal escola da vida” (l.1), o vocábulo “tal” for posto imediatamente antes de “vida”.
- 13 No segundo período do texto, a relação entre as orações dá-se por coordenação.
- 14 Na linha 3, a passagem “nesse intercâmbio de leituras” refere-se a “troca contínua de experiências”.
- 15 Nas linhas 3 e 4, o sujeito sintático das formas verbais “refinam”, “reajustam” e “redimensionam” é “hipóteses de significado”.
- 16 O substantivo “compreensão” (l.4) está determinado por quatro adjuntos preposicionados: de nós próprios, dos outros, do mundo e do que os outros fazem do mundo.
- 17 Na linha 5, na estrutura “(cuja posse poderia ser punida com a fogueira)”, o pronome relativo “cuja” refere-se à expressão “certos livros”.

A partir do texto I e a respeito de redação e correspondência oficial, julgue os itens a seguir.

- 18 A passagem “Foi o texto escrito, mais que o desenho, a oralidade ou o gesto, que o mundo ocidental elegeu como linguagem que cimenta a cidadania, a sensibilidade, o imaginário” (l.7-8) pode constar em um relatório técnico, justificando a antiguidade do tema tratado.
- 19 A afirmação “Quintiliano, mestre-escola romano, acrescentou a seu livro uma pequena antologia de textos literários, para garantir um mínimo de leitura aos estudantes de retórica” (l.18-20) jamais poderia ser inserida em uma ata, nem vindo entre aspas, por estar reproduzindo a fala de algum dos participantes da reunião.
- 20 O último período do texto, por conter várias marcas de subjetividade e o ponto de vista do autor, não é pertinente para representar idéias do subscritor de um ofício-circular ou de uma portaria.



Com base na janela do Internet Explorer 6 (IE6) ilustrada na figura acima, que mostra uma página *web* cujo URL (*uniform resource locator*) está indicado no campo **Eoderego**, julgue os itens seguintes, considerando que uma seção de uso do IE6 está sendo realizada.

- 21 A expressão “http://www.tre-al.gov.br”, no campo **Eoderego**, indica que o acesso à página *web* ilustrada está sendo feito por conexão *dial-up* e em modo seguro.
- 22 Ao se clicar o botão , será iniciado um novo processo de acesso à página *web* ilustrada na figura acima que permitirá obter o conteúdo atualizado da página.
- 23 Dependendo da forma como a tabela contida na página *web* ilustrada tenha sido inserida nessa página, é possível enviar as informações dessa tabela a uma planilha Excel com o emprego de recursos do IE6 disponibilizados ao se clicar o botão direito do *mouse* sobre a referida tabela.

A figura ao lado ilustra uma janela do Word 2000 que contém parte de um texto extraído e adaptado do sítio <http://www.visitealagoas.com.br>. Considerando essa figura, julgue os seguintes itens, acerca do Word 2000.


24 Para se alterar a fonte em uso no parágrafo mostrado, é suficiente selecionar o referido parágrafo e clicar sobre a fonte desejada na lista de opções que pode ser acessada por meio da caixa

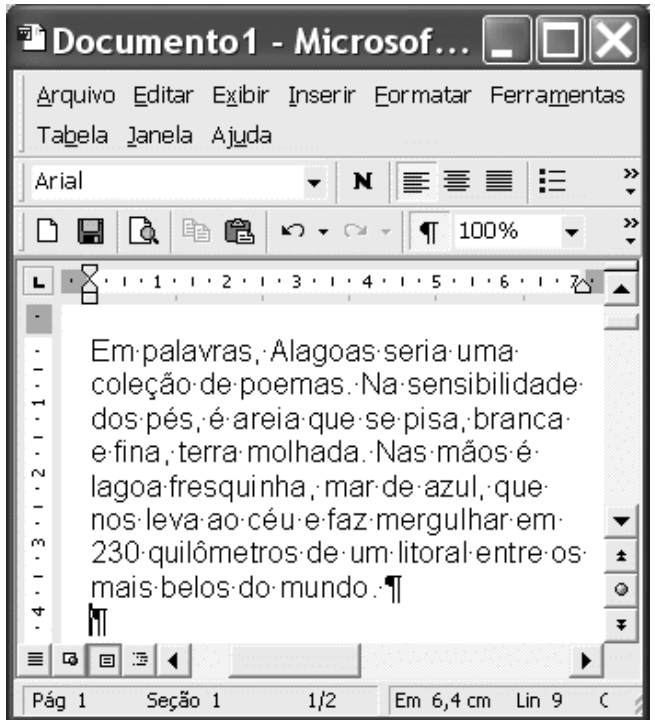
Arial

25 No menu **Inserir**, encontra-se uma opção que permite inserir no documento um objeto, como um desenho ou uma planilha eletrônica, na posição em que se encontra o ponto de inserção.


26 Com base nas informações constantes da barra inferior da janela,


em **Pág 1** **Seção 1** **1/2**, é correto afirmar que o documento em edição tem uma única página, formatada para duas colunas, sendo que o parágrafo mostrado está na coluna da esquerda.

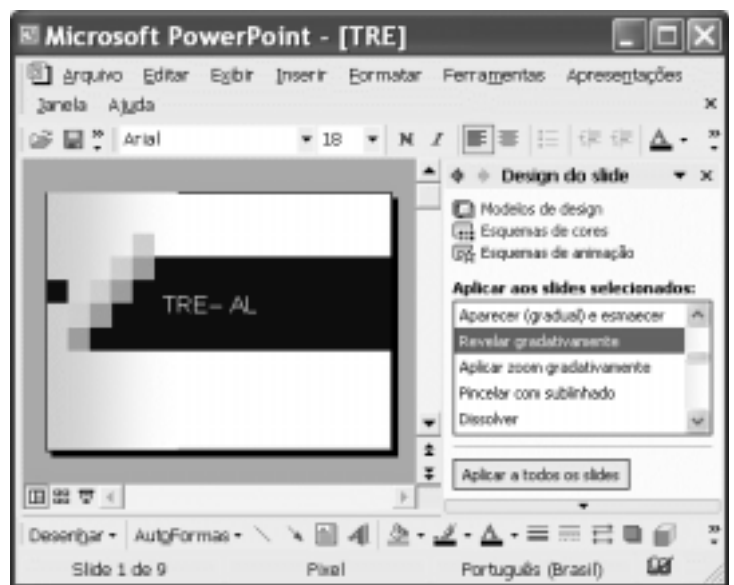
27 Mantém-se a correção gramatical do texto caso sejam realizadas as seguintes ações: clicar imediatamente antes de “Na”; pressionar e manter pressionada a tecla **Shift**; clicar imediatamente após “molhada.”; liberar a tecla **Shift**; pressionar e manter pressionada a tecla **Ctrl**; teclar **C**; liberar a tecla **Ctrl**; teclar **Delete**; clicar imediatamente após “mundo.”; clicar o botão .

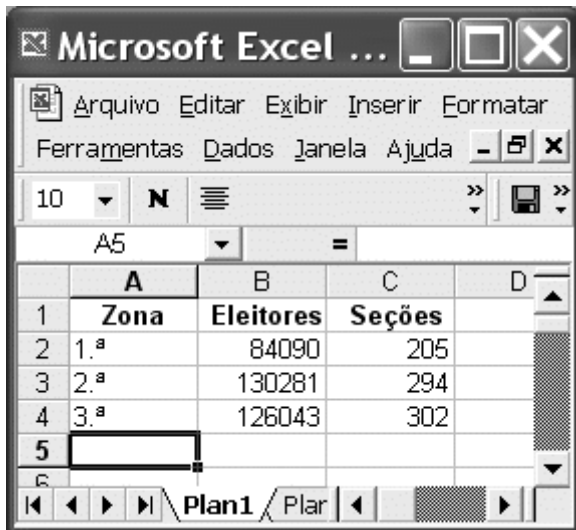


Acerca do aplicativo PowerPoint 2002, julgue os itens a seguir, tendo por referência a janela desse aplicativo capturada em uma seção de uso e ilustrada na figura ao lado.

28 Ao se clicar o botão , todos os títulos dos slides contidos na apresentação de nome “TRE” serão centralizados em suas respectivas caixas de texto.

29 Ao se clicar o botão , o PowerPoint passará a ser executado no modo de Apresentação de slides. A forma como as informações contidas nesses slides serão apresentadas dependerá, entre outros fatores, do esquema de animação selecionado. Cada um dos slides de uma apresentação PowerPoint pode ter um esquema de animação diferente.





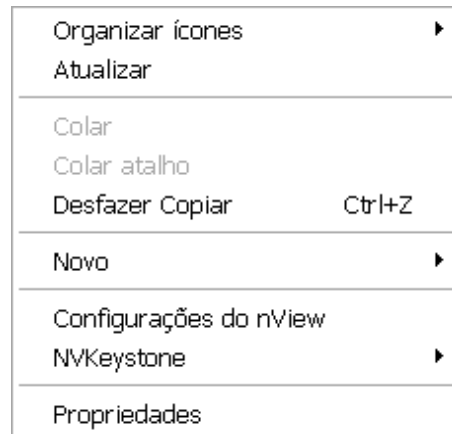
Considerando a figura acima, que mostra uma janela do Excel 2000 com dados relativos aos eleitores de determinado município, julgue os itens subseqüentes.

- 30** Caso se deseje inserir pontos separadores de milhar nos números inteiros da coluna B, é possível fazê-lo por meio de opção encontrada no *menu* **Dados**.
- 31** Considere que na planilha mostrada seja digitada a fórmula  $B5=(B3-B2)$  e, a seguir, seja teclado **Enter**. Nesse caso, será inserido, na célula B5, o conteúdo 46191.

Um usuário possui um computador que utiliza como microprocessador um Pentium 4, com 2,4 GHz, e que tem memória RAM instalada de 256 MB, disco rígido de 80 GB, unidade de disquete de 3½", unidade de CD-RW e outros periféricos, comuns em computadores pessoais.

Com relação à configuração do computador acima, julgue os itens seguintes.

- 32** Caso a capacidade da memória RAM instalada seja aumentada para 512 MB, o computador apresentará maior capacidade de armazenamento. Ficará, porém, mais lento, por ter de controlar uma maior quantidade de memória.
- 33** Os disquetes utilizados nas unidades de disquete de 3½" são capazes de armazenar maior quantidade de informações que os CDs usados nas unidades de CD-RW.



Considere que, em um determinado computador, cujo sistema operacional é o Windows XP, ao se clicar, com o botão direito do *mouse*, uma região vazia da área de trabalho, foi exibido o *menu* ilustrado acima. Com relação a esse *menu*, julgue os itens a seguir.

- 34** A opção **Novo** permite criar novas pastas, acessíveis a partir da área de trabalho.
- 35** Por meio da opção **Propriedades** é possível alterar configurações relativas à proteção de tela.

A US\$ 20 o barril, o petróleo não é assunto. A US\$ 30, provoca tensas negociações entre os operadores, inquietos com suas posições no mercado. A US\$ 40, torna-se um sério problema planetário. Além dessa marca, uma retomada do crescimento econômico global, que apresenta ainda sinais ambíguos e indicadores fracos, estaria ainda mais comprometida, redespertando o dragão inflacionário e suas conseqüências, na lógica dominó tão cara aos economistas. Seja lá o que compõe o preço do barril, porém, lógica e racionalidade não são os principais elementos.

Eduardo Simantob. *Segredos do petróleo. In: Primeira Leitura*, n.º 29, jul./2004, p. 70 (com adaptações).

Tendo o texto acima como referência inicial e considerando os diversos aspectos inerentes ao tema por ele focalizado, julgue os itens que se seguem.

- 36** A realidade do mundo contemporâneo, marcada por guerras sem fim e pela ação cada vez mais ostensiva do terrorismo, confirma que, entre muitos outros fatores, a composição do preço do barril também decorre de incertezas geopolíticas.
- 37** O texto deixa transparecer a importância decisiva do petróleo para a economia mundial contemporânea ao lembrar que uma alta considerável do preço do produto produz abalos econômicos em escala planetária.

**38** O esgotamento de suas jazidas petrolíferas, formalmente anunciada na última década do século passado, é a principal razão pela qual o Oriente Médio está perdendo, neste início de século XXI, sua condição de uma das mais estratégicas regiões do mundo.

**39** O texto reitera que, na atualidade, são inequívocos os sinais de que a economia globalizada retoma índices expressivos de crescimento, o que acaba por incrementar as transações comerciais entre os países.

**40** A economia capitalista prima por ter fundamentos rígidos e racionais que determinam a atuação do mercado e, como deduz o próprio texto, a indústria do petróleo — e a conseqüente fixação de seu preço — não foge a essa realidade.

**41** A existência de um conflito como a atual ocupação do Iraque, a retomada do crescimento econômico de um país como os Estados Unidos da América (EUA) ou os elevados índices de desempenho de uma economia como a chinesa são fatores que interferem na demanda por petróleo e na composição do preço desse produto no mercado internacional.

**42** Nas últimas décadas, o Brasil conseguiu ampliar, gradativa e consideravelmente, sua produção de petróleo. Para tanto, a PETROBRAS tem desempenhado papel fundamental, notabilizando-se por sucessivas conquistas científico-tecnológicas, entre as quais se destaca a de prospecção do petróleo em águas profundas.

**43** Ao garantir sua auto-suficiência na produção de petróleo, especialmente graças ao litoral nordestino e à bacia de Campos – RJ, o Brasil protegeu-se contra as oscilações internacionais do preço do barril do produto.

**44** A Organização dos Países Exportadores de Petróleo (OPEP) é um autêntico cartel — criado e formado exclusivamente pelas grandes potências petrolíferas árabes — que controla os preços desse produto no mercado mundial.

**45** A perspectiva de atos terroristas que possam atingir poços petrolíferos em um país como a Arábia Saudita exerce forte influência na majoração do preço do barril de petróleo, o que acaba por afetar a economia mundial.

Para o secretário-geral da Organização das Nações Unidas (ONU), Kofi Annan, “a triste verdade é que o mundo hoje é um lugar muito mais desigual do que há 40 anos”. Ele reconheceu a existência de um desequilíbrio comercial imposto pelas políticas dos países desenvolvidos. Para Annan, “essas quatro décadas também testemunharam o surgimento de novas oportunidades de desenvolvimento e de novos obstáculos”. O secretário-geral da ONU fez coro às constantes reclamações de países em desenvolvimento a respeito das negociações de livre comércio.

*Correio Braziliense*, 13/6/2004, p. 11 (com adaptações).

Tendo o texto acima como referência inicial e considerando aspectos econômicos, políticos e sociais marcantes do mundo contemporâneo, julgue os itens seguintes.

**46** A ONU constitui um complexo sistema, de atuação planetária, que não se restringe a temas explosivos, como os afetos à segurança mundial. Dela fazem parte diversos organismos especializados, com extenso e variado campo de trabalho, que vai, por exemplo, da educação à saúde, da cultura à proteção da infância, da agricultura ao trabalho.

**47** Kofi Annan, africano de Gana, é exceção que confirma a regra: o cargo que ele ocupa, o mais alto na hierarquia de poder na ONU, sempre esteve em mãos de representantes dos países mais poderosos que, no Conselho de Segurança, têm poder de veto — EUA, Rússia, Reino Unido, França e China.

**48** Infere-se das palavras do dirigente da ONU, reproduzidas no texto, que a principal característica do processo de desenvolvimento econômico mundial verificado nas últimas décadas, comumente denominado de globalização, é a simetria entre os avanços que trouxe e seus efeitos sociais.

**49** Entre “as novas oportunidades de desenvolvimento” trazidas pelo mundo contemporâneo, estão a produção e a disseminação de inovadoras tecnologias surgidas nos mais variados campos, como acontece, por exemplo, na área da informação.

**50** Seguindo a linha de raciocínio do secretário-geral da ONU, entre os “novos obstáculos” ao desenvolvimento deve-se incluir a AIDS, com sua ação devastadora e potencialmente desestabilizadora, especialmente em regiões da Ásia e da África.

## CONHECIMENTOS ESPECÍFICOS

Uma entidade da administração pública federal alugou um imóvel para uso próprio, assinando um contrato com vigência de um ano. Considerando que os registros contábeis dessa entidade, referentes à assinatura do contrato de aluguel, foram feitos de forma correta, então

- 51 ocorreu registro a débito no ativo compensado.
- 52 uma conta de despesa foi debitada.
- 53 uma conta de obrigação pelo aluguel a pagar foi registrada no passivo financeiro.
- 54 o sistema patrimonial não sofreu alteração.

O Poder Executivo de um município abriu crédito para atender a uma necessidade urgente que não estava prevista em sua lei orçamentária. Com base nessa situação, julgue os itens a seguir.

- 55 Esse crédito é classificado como suplementar.
- 56 É desnecessária a indicação de recursos disponíveis para a abertura desse crédito.
- 57 A abertura do crédito mencionado deve ocorrer por meio de medida provisória.

Uma entidade da administração pública entregou a um de seus servidores numerário para realizar despesas que, por sua natureza, não poderiam obedecer aos processos normais de aplicação.

Considerando essa situação hipotética, julgue os itens subsequentes.

- 58 O servidor, mesmo estando em alcance, pode responder por esse adiantamento.
- 59 A legislação admite a possibilidade de que o servidor receba um segundo adiantamento.
- 60 Tendo em vista que a despesa não se subordina ao processo normal de aplicação, o empenho deverá ser realizado quando o servidor prestar contas do adiantamento recebido.

Quanto ao Sistema Integrado de Administração Financeira do Governo Federal (SIAFI), julgue os seguintes itens.

- 61 A forma de acesso *online* é caracterizada quando a inclusão dos documentos de uma unidade gestora é realizada por uma unidade denominada pólo de digitação.
- 62 A modalidade de uso parcial não permite o tratamento dos recursos próprios por uma entidade.
- 63 A nota de lançamento é o documento utilizado para se realizar a movimentação de crédito entre as unidades gestoras.
- 64 O suporte documental consiste em verificar a existência de documentação hábil que comprove a transação orçamentária, financeira e patrimonial contabilizada.

A respeito de restos a pagar, julgue os itens que se seguem.

- 65 Os restos a pagar dos serviços da dívida são tratados como dívida flutuante.
- 66 Despesas não-empenhadas até o final do exercício financeiro são tratadas como restos a pagar não-processados.

O filho de um servidor nasceu em novembro de 2003, entretanto este somente solicitou o direito ao salário-família em março de 2004.

Considerando essa situação hipotética, julgue os itens seguintes.

- 67 O valor do salário-família referente aos meses de novembro e dezembro de 2003 será empenhado com a dotação orçamentária de 2003.
- 68 Os valores relativos ao ano de 2003 serão tratados como despesas de exercícios anteriores.

Com relação ao Plano Plurianual (PPA), julgue os itens a seguir.

- 69 A Constituição Federal determina que a lei que instituir o PPA deve estabelecer objetivos e metas da administração pública, de forma regionalizada, para as despesas de capital e as delas decorrentes.
- 70 Um PPA deverá ter início no segundo ano de mandato de um presidente e vigência até o final do primeiro exercício financeiro do mandato presidencial subsequente.

No que se refere à lei orçamentária, julgue os itens seguintes.

- 71 Entre as funções dos orçamentos fiscais e de seguridade social, inclui-se a de reduzir desigualdades inter-regionais.
- 72 Na elaboração do projeto de lei orçamentária, devem ser observadas as orientações da Lei de Diretrizes Orçamentárias relativas àquele exercício.
- 73 O projeto de lei orçamentária da União deve ser apreciado pelas duas casas do Congresso Nacional, na forma do regimento comum.

Julgue os itens subsequentes, acerca dos princípios orçamentários.

- 74 Entre os princípios clássicos, o do equilíbrio tem merecido maior atenção, fora do âmbito específico do orçamento, interessando outras áreas econômicas, como finanças públicas, política fiscal e desenvolvimento econômico.
- 75 O princípio da anualidade é considerado um princípio orçamentário geral e substancial.

A respeito do processo orçamentário, julgue os itens a seguir.

- 76** Considere que, durante a fase de discussão e aprovação no Poder Legislativo, foi submetida a votação uma emenda modificando o projeto de lei orçamentária. Nessa situação, a emenda poderá ser aprovada desde que indique a anulação de qualquer despesa.
- 77** Um processo orçamentário desenvolve-se integralmente dentro de um exercício financeiro.
- 78** No Sistema de Dados Orçamentários (SIDOR), são acompanhadas as etapas de elaboração e aprovação da proposta orçamentária da União.

Quando a receitas públicas, julgue os itens que se seguem.

- 79** Lançamento é o estágio da receita no qual o Estado indica a sua estimativa de receber determinado tributo.
- 80** As receitas de juros de títulos de renda e as receitas de laudêmios são classificadas como receitas patrimoniais.
- 81** A arrecadação efetuada por meio de selos colocados em garrafas de bebidas alcoólicas é uma forma de arrecadação direta de receita.
- 82** O valor de dívida ativa, em moeda estrangeira, deve ser convertido ao correspondente valor em moeda nacional à taxa de câmbio oficial para compra na data da notificação ao devedor.

Com relação às despesas públicas, julgue os itens seguintes.

- 83** O aumento do capital de entidade ou empresa que vise a objetivos comerciais ou financeiros é classificado como investimento.
- 84** As dotações destinadas pelo governo às empresas públicas para cobrir diferenças entre os preços de mercado e os preços de revenda de gêneros alimentícios são consideradas subvenções sociais.
- 85** Para despesas com energia elétrica e consumo de água, é utilizado o empenho por estimativa.

Acerca dos métodos de avaliação de alternativas de investimento e planos de amortização de empréstimos e financiamentos, julgue os itens subseqüentes.

- 86** Ao se comparar o valor presente líquido (VPL) com a taxa interna de retorno (TIR), constata-se que esta mede uma massa de lucros, enquanto aquele mede uma taxa de lucros.
- 87** No sistema de amortização misto, todos os valores (parcelas periódicas, amortizações, saldos devedores, juros etc.) são médias aritméticas entre o sistema de pagamentos constantes e o sistema de amortizações constantes.

- 88** Considere que, no processo de avaliação de aquisição de uma máquina, uma empresa tenha obtido os dois orçamentos mostrados na tabela a seguir.

item	equipamento	
	A	B
custo	R\$ 50.000	R\$ 80.000
custo anual de manutenção	R\$ 20.000	R\$ 15.000
valor residual para venda	R\$ 4.000	R\$ 8.000
duração, em anos	10	10

Nessa situação, considerando uma taxa mínima de atratividade igual a 20%, o melhor investimento, sob a ótica do VPL, é a aquisição do equipamento A.

Considerando os sistemas de custos, as informações gerenciais, os custos para a tomada de decisões e a relação custo *versus* volume *versus* lucro, julgue os itens a seguir.

- 89** Em uma economia inflacionária, a adoção do custeio variável é questionada, por apresentar valor do lucro antes do imposto de renda menor que o do lucro apurado pelo sistema de custeio por absorção.
- 90** O custeio com base em atividades considera o volume de produção e de vendas, além de imputar ao resultado o valor de todos os custos indiretos de fabricação.
- 91** Ao se considerar a lei dos rendimentos decrescentes na elaboração do gráfico de análise custo *versus* volume *versus* lucro, há a possibilidade de se constatar o ponto ótimo de comercialização da mercadoria contemplada no modelo. O ponto ótimo de lucro não é, necessariamente, equivalente ao ponto de produção máxima.
- 92** Na representação gráfica da análise custo *versus* volume *versus* lucro, considerando o intervalo de significância, existirá um ponto de equilíbrio contábil. Caso se desconsidere o intervalo de significância, poderá existir mais de um ponto de equilíbrio.
- 93** Ao se elaborar o gráfico da relação custo *versus* volume *versus* lucro, considerando o intervalo de significância, é possível apresentar o ponto de lucro esperado antes do imposto de renda.
- 94** Ao se considerar a totalidade dos custos indiretos de fabricação para a elaboração da demonstração do resultado do exercício, o custeio por absorção proporciona informações acuradas para a tomada de decisões.

RASCUNHO



Acerca da elaboração das demonstrações contábeis segundo a Lei n.º 6.404/1976 e legislação correlata, julgue os itens que se seguem.

- 95** O correto registro da receita antecipada proporcionará um acréscimo ao disponível da empresa.
- 96** O registro da despesa com amortização provoca uma redução do ativo permanente. Assim, na demonstração de origens e aplicação de recursos, o valor correspondente à amortização acumulada será deduzido do lucro para fins de ajuste.
- 97** Ao registrar a provisão para contingências, a empresa reduz o valor de seu resultado e aumenta seu passivo.
- 98** Ao registrar a participação de debenturistas, a contrapartida reduzirá o ativo ou aumentará o passivo.
- 99** Ao se elaborar demonstrações contábeis, o regime de competência deverá ser obedecido. Assim, as informações vinculadas ao disponível receberão tratamento diferenciado na elaboração da demonstração da mutação do patrimônio líquido.

Julgue os itens seguintes quanto à aplicação da análise econômico-financeira.

- 100** O índice de liquidez seca será afetado quando a empresa transferir o valor da receita antecipada de curto prazo para o resultado.
- 101** Ao apurar o giro de estoque, a empresa determina um multiplicador que representa quantas vezes as mercadorias devem ser substituídas no próximo período.
- 102** O índice de imobilização indica o percentual de comprometimento do patrimônio em relação ao ativo permanente imobilizado.

No que se refere à consolidação das demonstrações contábeis, julgue os itens subseqüentes.

- 103** Ao consolidar as demonstrações contábeis, compensam-se ativos ou passivos pela dedução de outros passivos ou ativos, quando existir um direito de compensação e este representar a expectativa quanto à realização do ativo e à liquidação do passivo.
- 104** Os impostos e as contribuições relacionados às transações entre as entidades que formam a unidade de natureza econômico-contábil serão reconhecidos na mesma proporção dos resultados realizados e classificados no ativo ou passivo a curto ou a longo prazo como tributos diferidos.
- 105** O valor do patrimônio líquido consolidado será igual ao valor do patrimônio líquido da controladora.

- 106** Das demonstrações financeiras consolidadas serão excluídos, entre outros valores, os valores dos lucros ou prejuízos acumulados e do custo de estoques ou do ativo permanente que corresponderem a resultados, ainda não-realizados, de negócios entre as sociedades.

Acerca da contribuição social sobre o lucro, do imposto de renda de pessoa jurídica e do imposto de renda retido na fonte, julgue os itens a seguir.

- 107** No lucro presumido, deverão ser adicionados à base de cálculo da contribuição social sobre lucro líquido os ganhos de capital, as demais receitas e os resultados positivos decorrentes de receitas que não estejam compreendidas na atividade, inclusive os ganhos auferidos em operações de cobertura de mercadorias e de futuros realizadas em bolsas de valores ou no mercado de balcão.
- 108** A parte B do livro de apuração do lucro real (LALUR) é destinada exclusivamente ao controle dos valores que não constem da escrituração comercial, mas que devam influenciar a determinação do lucro real de períodos futuros.
- 109** As multas de trânsito são consideradas desnecessárias à atividade da empresa e à manutenção da fonte produtora. Assim, não são dedutíveis para a apuração da base de cálculo da contribuição social sobre o lucro líquido, apesar de serem dedutíveis para fins do imposto de renda de pessoa jurídica.
- 110** O auxílio-creche concedido aos empregados deve ser incluído na base de cálculo do imposto de renda na fonte, pois trata-se de rendimento tributável na fonte e na declaração do beneficiário.

Considerando a legislação do ICMS, do PASEP e da COFINS, julgue os itens que se seguem.

- 111** O estado de Alagoas possui o regime de substituição tributária, modalidade que evita a sonegação fiscal, já que o imposto é pago antecipadamente pelo cálculo presumido do valor do produto.
- 112** Para fins de incidência da COFINS, são equiparadas à pessoa jurídica as entidades submetidas aos regimes de liquidação extrajudicial e de falência.
- 113** Em relação aos fatos geradores ocorridos a partir de 1.º de novembro de 1999, as cooperativas de produção devem recolher a COFINS com base na receita líquida mensal.
- 114** As sociedades cooperativas não poderão excluir da base de cálculo da contribuição para o PASEP e da COFINS as sobras apuradas na demonstração do resultado do exercício, antes da destinação para a constituição do fundo de reserva e do fundo de assistência técnica, educacional e social.

Em cada um dos itens a seguir, é apresentada uma situação que envolve o uso de regras de três simples e composta, seguida de uma assertiva a ser julgada.

**115** Em 8 horas, 20 caminhões idênticos carregam 240 m<sup>3</sup> de terra. Nessa situação, serão necessários 23 caminhões para descarregar em 5 horas 125 m<sup>3</sup> de terra.

**116** Em uma fábrica, 6 homens montam 30 navios de brinquedo em 5 dias. Nessa situação, serão necessários 16 dias para a montagem de 54 navios por 4 homens nas mesmas condições.

À luz da Lei n.º 8.666/1993 e suas alterações e da Lei Complementar n.º 101/2000 — Lei de Responsabilidade Fiscal (LRF) —, julgue os itens seguintes.

**117** Segundo a LRF, o balanço orçamentário apresentará a execução das receitas, por categoria econômica e fonte, especificando a previsão inicial, a previsão atualizada para o exercício, a receita realizada no bimestre, a realizada no exercício e a previsão a realizar, e a execução das despesas, por categoria econômica e grupo de natureza da despesa, discriminando a dotação inicial, os créditos adicionais, a dotação para o exercício e as despesas empenhadas e não-liquidadas.

**118** A concessão ou ampliação de incentivo ou benefício de natureza tributária da qual decorra renúncia de receita não necessita estar acompanhada de estimativa do impacto orçamentário-financeiro no exercício, desde que atenda ao disposto na lei de diretrizes orçamentárias.

**119** De acordo com o sistema de registro de preços, o registro do fornecedor que oferece o menor preço será efetuado, desde que seu preço seja o menor e que nenhum outro apresente valor semelhante. Caso existam vários fornecedores com o mesmo preço, nova convocação será realizada para a entrega de nova proposta, uma vez que só será aceita a proposta de um único fornecedor.

**120** O prazo de validade da ata de registro de preço não poderá ser superior a um ano em nenhuma hipótese.

RASCUNHO