

Leia o texto 1 para responder as questões de 1 a 5.

Texto 1: Índio quer voltar a ser índio (Revista Veja – com adaptações)

Depois da gripe, tribos indígenas costumam assimilar da cultura urbana as roupas, o apego ao dinheiro e hábitos alimentares não exatamente saudáveis. Com o tempo, submergem outros elementos característicos, como crenças, idioma e até formas de organização social. Em boa parte dos casos, resta, passados alguns anos, uma comunidade pobre, mal assistida, marginalizada, sem identidade e por vezes dispersa. Muitos desses grupos estão descobrindo, agora, que é mais negócio retomar o comportamento de índios. Desde o fim dos anos 80, além de uma constituição que deu a comunidades indígenas até participação na exploração de recursos naturais, surgiram centenas de ONGs (Organizações Não Governamentais) para dar assistência material às tribos, a FUNAI (Fundação Nacional do Índio) passou a ter uma ação mais evidente na defesa dos grupos culturalmente preservados e o governo avançou muito na demarcação das terras. Mas esses benefícios só existem para índios que sejam reconhecidos como índios.

1. Analise as seguintes possibilidades de continuidade para o texto:

- I - Por isso, existem grupos que estão mesmo fazendo cursos para recuperar as tradições e os hábitos indígenas.
- II - Com isso, os índios que deixaram de falar a língua tupi estão, agora, estudando a língua de seus antepassados.
- III - Assim, comprova-se que, para certas etnias, o caso é de mera encenação para fins de recebimento dos benefícios.
- IV - No entanto, há quem veja alguns exageros nessa volta às origens, principalmente quando é o caso de uma busca à forma original que se encontra tão distante.

Constituem uma continuidade coerente e gramaticalmente correta para o texto:

- (A) apenas I, II e IV.
- (B) apenas II e III.
- (C) apenas II, III e IV.
- (D) apenas I, III e IV.
- (E) apenas I e II.

2. O verbo “submergir” (linha 2) pode ser corretamente substituído por todas as opções a seguir, exceto:

- (A) surgir.
- (B) sumir.
- (C) absorver.
- (D) arrastar.
- (E) desfazer.

3. Assinale a opção incorreta a respeito da organização das idéias do texto:

- (A) Ao longo do texto, a expressão “tribos indígenas” (linha 1) é retomada, com variações na amplitude de sentido, por “grupos” (linha 4), “comunidades indígenas” (linha 6), “tribos” (linha 7, “grupos culturalmente preservados” (linhas 8 e 9) e “índios” (linha 10).
- (B) O deslocamento da expressão adverbial “da cultura urbana” (linha 1) para após o vocábulo “saudáveis” (linha 2) mantém adequada a coerência e a correção gramatical do texto.
- (C) A simples retirada da expressão “indígenas” (linha 6), sem qualquer outra alteração gramatical, deixa o texto incoerente.
- (D) De acordo com o sentido do texto, “os elementos característicos” (linha 2) restringem-se a crenças, idiomas e formas de organização social.
- (E) O emprego da preposição “até” (linha 6) indica que a “participação na exploração de recursos naturais” (linha 6) não foi a única conquista dos índios.

4. De acordo com o processo de formação das palavras, pode-se afirmar que o vocábulo “reconhecidos” (linha 10) é formado por:

- (A) justaposição.
- (B) derivação parassintética.
- (C) aglutinação.
- (D) derivação sufixal.
- (E) derivação imprópria.

5. De acordo com a ênfase dada aos elementos do processo comunicativo, os textos possuem funções distintas para a aplicação da linguagem. Sendo assim, é correto afirmar que, no texto, há o predomínio da função:

- (A) conativa.
- (B) referencial.
- (C) fática.
- (D) metalingüística.
- (E) emotiva.

Leia o texto 2 para responder as questões de 6 a 10.

Texto 2 (Carlos Rodrigues Brandão):

Os meninos observam os homens quando fazem arcos e flechas; o homem os chama para perto de si e eles se vêem obrigados a observá-lo. As mulheres, por outro lado, levam as meninas para fora de casa, ensinando-as a conhecer as plantas boas para confeccionar cestos e a argila que serve para fazer potes. E, em casa, as mulheres tecem os cestos, costuram os mocassins e curtem a pele de cabrito diante das meninas, dizendo-lhes, enquanto estão trabalhando, que observem cuidadosamente, para que, quando forem grandes, ninguém as possa chamar de preguiçosas e ignorantes. Ensinam-nas a cozinhar e aconselham-nas sobre a busca de bagas e outros frutos, assim como sobre a colheita de alimentos.

6. Sobre o texto, não é correto afirmar que:

- (A) os povos indígenas discriminam as atividades da aldeia em masculinas e femininas.
- (B) as atribuições femininas minuciosas.
- (C) há preocupação por parte dos adultos em dissipar a educação da raça
- (D) os hábitos e costumes indígenas se dissolvem com o tempo.
- (E) os índios preocupam-se em desempenhar bem suas tarefas.

7. Acerca da estrutura gramatical do texto, assinale a alternativa correta:

- (A) O vocábulo “a” (linhas 3, 4 e 7), nas três ocorrências, apresentam identidade morfossintática.
- (B) Os pronomes “-lo” (linha 2), “as” (linha 2) e “-lhes” (linha 4) exercem a função sintática de objeto direto dos verbos que complementam.
- (C) O verbo “chamar” (linha 6), quanto à regência que assume no texto, é transitivo indireto.
- (D) Os verbos foram flexionados no presente para evidenciar o processo permanente de preservação dos costumes indígenas.
- (E) O pronome “eles” (linha 1) retoma o substantivo “homens” (linha 1).

8. Em “...eles se vêem obrigados a observá-lo” (linhas 1 e 2), a oração destacada é sintaticamente classificada como:

- (A) subordinada substantiva objetiva direta.
- (B) subordinada substantiva objetiva indireta.
- (C) subordinada substantiva apositiva.
- (D) subordinada substantiva predicativa.
- (E) subordinada substantiva completiva nominal.

9. Assinale a alternativa cuja palavra não possui a mesma classificação, quanto à posição da sílaba tônica, do vocábulo “ninguém” (linha 5):

- (A) ibero.
- (B) cateter.
- (C) sutil.
- (D) harém.
- (E) mister.

10- Marque a opção em que o vocábulo acentuado graficamente recebe a mesma justificativa de “observá-lo” (linha 2):

- (A) substituí-lo.
- (B) baú.
- (C) dividi-lo.
- (D) Paraná.
- (E) consumí-lo.

Leia o texto 3 para responder as questões de 11 a 15.

Texto 3 (Diogo Mainardi):

Índios furibundos invadiram o Congresso Nacional para protestar contra as comemorações dos 500 anos de descobrimento do Brasil. Paramentados com seus tradicionais cocares, calções de banho e tênis Nike, foram até o senador Antônio Carlos Magalhães e apontaram-lhe uma lança. Foi bonito ver todos aqueles índios lutando juntos – 500 anos atrás, eles provavelmente estariam devorando uns aos outros. Pois eu concordo com os índios: não há o que comemorar. Em 500 anos de História, não fizemos nada que justificasse uma festa. A meu ver, deveríamos ficar recolhidos num canto, chorando pelo joelho de Ronaldinho. Foi o que fiz.

11. Considerando os vocábulos do texto, verifica-se que pertencem à mesma classe gramatical os da seqüência:

- (A) furibundos e comemorações.
- (B) furibundos e paramentados.
- (C) descobrimento e justificasse.
- (D) contra e pois.

(E) provavelmente e nada.

12. O termo sublinhado na oração: “Deveríamos ficar recolhidos num canto” tem função sintática idêntica à do termo sublinhado em:

- (A) “No dia seguinte nasce / Bengala de castão de ouro”.
- (B) “Respeitável autoridade brasileira duela com selvagem em pleno Congresso Nacional.”
- (C) “... constelações de pássaros enfeitavam os céus sem fumaça do novo mundo descoberto.”
- (D) “Índios furibundos invadiram o Congresso Nacional.”
- (E) Há 500 anos atrás, eles estariam devorando uns aos outros.

13. Com relação ao emprego das palavras, e expressões no texto, assinale a opção correta:

- (A) O pronome “lhe” (linha 3) funciona como elemento de coesão textual.
- (B) Os verbos “protestar” (linha 1) e “comemorar” (linha 5) estão empregados como substantivos.
- (C) O vocábulo “que” (linha 5) introduz, nas duas ocorrências, o mesmo tipo de oração coordenada.
- (D) A locução verbal “estariam devorando” (linha 4) pode ser corretamente substituída por “engoliriam”.
- (E) O substantivo “festa” (linha 5) apesar da posição em que se encontra, exerce a função sintática de sujeito.

14. Infere-se do texto que:

- (A) o autor é contrário aos direitos indígenas.
- (B) os índios perderam suas raízes, logo, não conseguem lutar pelos seus direitos.
- (C) em 500 anos de história, o Brasil não beneficiou os índios.
- (D) há quinhentos anos, os índios eram canibais.
- (E) o autor não concorda com as comemorações alusivas aos 500 anos de descobrimento do Brasil.

15. O vocábulo “furibundos” (linha 1) pode ser substituído, sem alterações semânticas, pelas opções seguintes, exceto:

- (A) furiosos.
- (B) vulgarizados.
- (C) irados.
- (D) coléricos.
- (E) irritados.

16. Abaixo você está visualizando a imagem da página principal do sítio <http://www.google.com.br>. O Google é um sistema de buscas de páginas na Internet. Sobre o Google e pesquisas na Web podemos afirmar:



I – O Google retorna somente as páginas Web que contêm todas as palavras na sua pesquisa. Refinar ou estreitar sua busca consiste simplesmente em adicionar mais palavras aos termos já incorporados.

II – Com o Google é possível excluir uma palavra de sua busca, ou seja, as páginas retornadas não conterão a palavra definida. Para se fazer isto, é necessário colocar um sinal de menos imediatamente na frente do termo que se quer evitar. (por exemplo: ``-sabonete``).

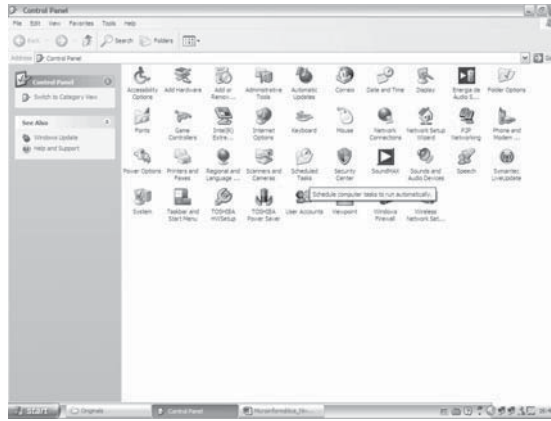
III – Devido a enorme quantidade de informações disponíveis na Web, fica muito difícil encontrar um sítio específico, sem que se tenha o endereço eletrônico do mesmo. Daí a importância dos sítios de busca.

IV – Frequentemente, reduzir as palavras a uma busca restrita ajuda a estreitá-la até se encontrar o que se quer.

Agora, assinale a única alternativa correta.

- (A) Todas as afirmativas acima (I, II, III e IV) são verdadeiras.
- (B) Apenas as afirmativas I, II e III são verdadeiras.
- (C) Apenas as afirmativas I, III e IV são verdadeiras.
- (D) Apenas as afirmativas II, III e IV são verdadeiras.
- (E) Todas as afirmativas acima (I, II, III e IV) são falsas.

17. Um programa muito comum no Sistema Operacional Windows é o Painel de Controle. Ele permite o ajuste dos principais aspectos funcionais do Windows (ver imagem a seguir). Leia as afirmativas abaixo, classifique cada uma em verdadeira ou falsa, e, depois, assinale a única alternativa correta (A,B,C,D ou E).



I – O ícone **Adicionar Hardware** (ou **Adicionar Novo Hardware**) auxilia o usuário na instalação de um novo equipamento de hardware. O que este ícone faz é, na verdade, localizar o novo *hardware* conectado ao computador e instalar seu *driver* (programa que fará o sistema operacional entendê-lo).

II – O ícone **Fontes** adiciona, gerencia e organiza as fontes (tipo de letra) que o computador utiliza. Para a exclusão das fontes que não são mais necessárias, deve-se usar a Lixeira (na área de trabalho).

III – O ícone **Impressoras** adiciona impressoras ao Windows, exclui impressoras, configura as impressoras existentes e gerencia as tarefas de impressão inacabadas ou que ainda não iniciaram. A definição da impressora padrão deve ser feita no próprio *software* Editor de textos (exemplo: Microsoft Word > Impressoras > Atual > Definir Padrão).

IV – O ícone **Opções de Internet** configura as opções a respeito da navegação nas páginas da Internet. Esta opção pode ser encontrada dentro do Internet Explorer, em **Ferramentas/Opções da Internet**.

- (A) Todas as afirmativas acima (I, II, III e IV) são verdadeiras.
- (B) Apenas as afirmativas I, II e III são verdadeiras.
- (C) Apenas as afirmativas II e III são verdadeiras.
- (D) Apenas as afirmativas II e IV são verdadeiras.
- (E) Apenas as afirmativas I e IV são verdadeiras.

18. O Microsoft Word é um programa Processador de Textos desenvolvido e comercializado pela Microsoft. Esse programa é distribuído dentro do pacote Microsoft Office. Assinale a única alternativa correta sobre o MS Word e seus componentes.

- (A) O recurso Ortografia e Gramática é muito utilizado no Word e indica ao usuário a possível existência de erros ortográficos e erros gramaticais. Os erros ortográficos são, na verdade, palavras que não existem no dicionário do programa.
- (B) A Barra de Menus contém os comandos do Word dispostos em menus horizontais. Os menus podem ser executados pelo mouse (com um clique) ou pela combinação CTRL + Letra Sublinhada.
- (C) As Barras de Ferramentas apresentam alguns comandos do Word na forma de botões ou caixas de listagem, a fim de acelerar a execução destes. As três barras de ferramentas mais usadas no MS Word são: Barra de Ferramentas Padrão, Barra de Ferramentas Formatação e Barra de Ferramentas Digitalização.
- (D) Pelo menu Tabela, através do comando Inserir Tabela, o usuário tem acesso a uma caixa de diálogo que permite ao mesmo definir numericamente apenas quantas colunas a tabela terá. A quantidade de linhas é definida pelo próprio programa.
- (E) Não é permitido fazer cálculos no Word. O programa a ser utilizado para cálculos é o Microsoft Excel.

19. O MS Word tem uma variada coleção de comandos que ajudam o usuário em sua tarefa de criar e editar documentos de texto profissionais. Assinale a única alternativa que contém a exata associação entre NOME DO COMANDO – Tecla de Atalho – Menu ao qual ele pertence:

- (A) NOVO – CTRL+V – Menu Arquivo
- (B) SALVAR COMO – F12 – Menu Editar
- (C) RECORTAR – CTRL+X – Menu Editar
- (D) SUBSTITUIR – CTRL+S – Menu Editar
- (E) NEGRITO – CTRL+G – Menu Formatar Fonte

20. O Microsoft Excel é um programa gerenciador de planilhas eletrônicas de cálculos. Com ele, é possível criar tabelas numéricas para os mais diversos fins, desde simples cálculos a orçamentos completos de projetos dos mais variados tipos. O Microsoft Excel é desenvolvido e comercializado pela Microsoft no pacote Office, e é acompanhado pelo Word e outros aplicativos diversos. Assinale abaixo a única alternativa incorreta sobre o MS Excel.

- (A) As barras de ferramentas apresentam alguns comandos no Excel na forma de botões ou caixas de listagem, a fim de acelerar a execução destes.
- (B) A Guia das Planilhas é uma área localizada na parte inferior da planilha que mostra a planilha atual de trabalho. O Excel normalmente fornece três planilhas independentes para o usuário trabalhar.
- (C) A Barra de Fórmulas é a barra branca grande localizada acima da planilha que mostra o real conteúdo da célula selecionada. Caso o conteúdo da célula seja um cálculo (cujo resultado aparece na planilha), será apresentado nesta área o cálculo em si, e não o resultado.
- (D) A janela do Microsoft Excel apresenta todos os componentes exatamente iguais à janela do Word, como as barras de Menu e Barras de Ferramentas.
- (E) Uma fórmula do Excel pode conter vários operadores aritméticos, como por exemplo: $=3*8+10$ (o resultado é 34).

21. As memórias são componentes eletrônicos que servem para armazenar dados no computador. Há vários tipos de memórias, desde as utilizadas o tempo todo pelo computador, até algumas usadas de vez em quando. As memórias onde podemos armazenar dados permanentemente são simplesmente chamadas Unidades ou Dispositivos de Armazenamento. Estas podem estar instaladas no computador ou serem removíveis e facilmente transportadas de um lado para outro. Assinale abaixo o único item em que todos os componentes são considerados Dispositivos de Armazenamento.

- (A) Disquete de 3 ½'', CD – Compact Disk, DVD – Digital Versatile Disk, Monitor 17'', Zip Disk, Cartões de Memória.
- (B) Disquete Jaz, Pen Drive, Fitas para Back Up, HD – Disco Rígido, CD-RW – Compact Disc Regravável
- (C) CD-R – Compact Disc Gravável, Zip Disk, Disquete de 3 ½'', Fitas para Back Up, Mouse, Placa de Rede
- (D) Disquete de 3 ½'', CD – Compact Disk, Monitor 17'', HD – Disco Rígido, Pen Drive
- (E) CD-R – Compact Disc Gravável, Zip Disk, Disquete de 3 ½'', Fitas para Back Up, Scanner

Leia o texto a seguir e responda à questão 22:

"Palmas, a capital do Estado de Tocantins, é um lugar onde o sol bate forte e alegre entre os jardins de girassóis. As ruas são planas, parecidas. Há, também, o lazer da praia da Graciosa, a surpresa das cachoeiras. E o mais importante: quem chega na cidade é contagiado pela sensação de um Brasil grande, onde há muito para construir e crescer". Foi esta energia de cidade nova que atraiu o professor Issao Minami e o mestrando José Arnaldo Degasperi da Cunha, do Departamento de Projeto da Faculdade de Arquitetura e Urbanismo da USP. Com muito fôlego, esta dupla está desenvolvendo (...) um sistema de comunicação visual por toda a cidade. *"Nós fomos contratados pelo governo estadual para realizar um projeto de sinalização das ruas"*, conta Minami. *"Nossa preocupação foi situar o cidadão no contexto de sua própria cidade. Como as vias são largas e iguais, os turistas e até moradores acabam se perdendo. Decidimos, então, trabalhar na identificação da unidade urbana oferecendo a sua localização física e lembrando também os marcos referenciais."* Fonte: (<http://www.usp.br/jorusp/arquivo/1997/jusp411/manchet/especial.html>). Em vista do exposto, o sistema de Comunicação Visual Urbana de Palmas é tema de um estudo da USP (Universidade de São Paulo) com o título: "Um sistema de comunicação visual urbana para a cidade de Palmas no Estado de Tocantins", inclusive publicado em Artigo para a Revista Sinopse nº 26 p.28-35.

22. Pode-se definir o Grande Eixo do Plano Diretor de Palmas assim:

- (A) O grande eixo monumental, Avenida Teotônio Segurado, define as grandes vias Norte-Sul e, no outro sentido, a Avenida Juscelino Kubitschek define o eixo principal para as vias Leste-Oeste.
- (B) O grande eixo monumental, Avenida Teotônio Segurado, define as grandes vias Leste-Oeste e, no outro sentido, a Avenida Juscelino Kubitschek define o eixo principal para as vias Norte-Sul.
- (C) O grande eixo monumental, Avenida Getúlio Vargas, define as grandes vias Norte-Sul e, no outro sentido, a Avenida Juscelino Kubitschek define o eixo principal para as vias Leste-Oeste.
- (D) O grande eixo monumental, Avenida Teotônio Segurado, define as grandes vias Norte-Sul e, no outro sentido, a Avenida Getúlio Vargas define o eixo principal para as vias Leste-Oeste.
- (E) Nenhuma das respostas acima.

23. A história de Taquaruçu (Taquarussu), assim como a caracterização do distrito de Palmas como um pólo ecoturístico, poderá ser resgatada a partir da formação de um conselho, integrado por representantes de associações de moradores, de ONGs e igrejas, segundo foi definido no último sábado(14/05), durante o II Fórum de Debates Histórico, Político e Cultural de Taquaruçu: um olhar sobre a realidade estrutural e social, que reuniu moradores e lideranças políticas do local durante todo o dia. No conselho, haverá grupos de discussão específicos para questões relacionadas ao turismo sustentável e ao resgate da história do distrito, envolvendo também comerciantes e jornalistas, temas apontados como os mais urgentes pela população. Caberá ao conselho, inclusive, requisitar à Câmara Municipal de Palmas a aprovação de uma lei que determine Taquaruçu como sede provisória da Capital, em 1º de junho de cada ano, data em que o então distrito do município de Porto Nacional se tornou cidade (...), em 1989. Em 1º de janeiro do ano seguinte, Taquaruçu já retornaria à condição de distrito, dessa vez da recém criada Palmas. A idéia do grupo é que prefeito, secretários e vereadores despachem no local nesse dia, resgatando a importância de Taquaruçu. (Jornal do Tocantins de 17/05/2005). Taquaruçu significa:

- (A) Esguio, fino, delgado.
- (B) Bambu-gigante, bambu-trepador, taquara-brava, taboca-gigante, cana-flecha.
- (C) Tacos.
- (D) Árvore de baixa estatura.
- (E) Nenhuma das respostas acima.

24. Coloque V para as afirmativas verdadeiras e F para as afirmativas falsas. Depois opte pela resposta certa.

- I - O monumento 18 do Forte é uma homenagem ao Levante do Forte de Copacabana, Rio de Janeiro/RJ, de 5 de julho de 1922.
- II - A Fazenda Suçuapara (Sussuapara), com a implantação do Município de Palmas, abrigou o primeiro governo administrativo municipal. Serviu, também, de sede para a Legião Brasileira de Assistência. Com a construção do Parque Cesamar, a casa ficou na área delimitada para aquele ponto de lazer, chamando a atenção de quem visita o local por ser em estilo rústico, passando a fazer parte da paisagem que integra o parque.
- III - Por ocasião do primeiro aniversário de Palmas, foi erguido, em 1991, em frente ao Palácio Araguaia, um monumento com três luas que estão em forma de quarto crescente, símbolo holístico que representa a fertilidade das terras tocantinenses. O autor do monumento foi o artista plástico André Katenas, residente em Goiânia, Goiás.
- IV - O Estado do Tocantins está localizado na Região Norte do Brasil e faz parte da Amazônia.
- V - O Estado do Tocantins limita-se com os Estados do Pará, Maranhão, Piauí, Bahia, Goiás e Mato Grosso.

- (A) Somente a afirmativa I é falsa.
- (B) As afirmativas II, IV, V são falsas.
- (C) Somente as afirmativas III e V são verdadeiras.
- (D) Todas as afirmativas são verdadeiras.
- (E) A afirmativa III é falsa.

25. Leia o seguinte texto:



“Segundo o coordenador da VI Edição dos Jogos dos Povos Indígenas, pela Funai, Carlos Terena, é possível conviver com as diferenças não apenas entre as etnias, mas também entre elas e a sociedade nacional. ‘Não há problema algum em trazer para dentro das aldeias coisas que deram certo na sociedade dos ‘brancos’, sem perder nossas raízes.’ ” (<http://www.ogirassol.com.br>). Sobre os VI Jogos dos Povos Indígenas, Coloque V para as afirmativas verdadeiras e F para as afirmativas falsas. Depois opte pela resposta certa.

- I - A VI Edição dos Jogos dos Povos Indígenas aconteceu na Praia da Graciosa, em Palmas.
 - II - O evento teve a participação de 600 etnias indígenas.
 - III - O evento contou com a presença de indígenas do Canadá e da Guiana Francesa.
 - IV - Estima-se que no Estado do Tocantins atualmente vivem, aproximadamente, 160 mil índios, divididos entre as etnias Xerente, Karajá, Javaé, Xambioá, Apinajé e Krahô.
 - V - A sigla FUNAI significa: Fundação Nacional do Índio.
- (A) Somente as afirmativas II e IV são falsas.
 - (B) As afirmativas II, IV, V são falsas.
 - (C) Somente a afirmativa V é verdadeira.
 - (D) Todas são afirmativas são verdadeiras.
 - (E) As afirmativas II e III são falsas.

26. Use V para as afirmativas verdadeiras e F, para as afirmativas falsas. Depois opte pela alternativa correta.

- I - O Palácio Araguaia constitui-se de uma construção com 14 mil m², feita em vidro e concreto aparente, com quatro pavimentos.
 - II - A Praça dos Girassóis está situada no Marco do Centro Geodésico do Brasil.
 - III - A Praça dos Girassóis abriga uma Rosa dos Ventos.
 - IV - A Praça dos Girassóis apresenta, em seu piso, painéis que nos remetem às etnias indígenas do Tocantins, representadas pelos povos Apinajé, Krahô, Xerente, Karajá, Javaé e Xambioá.
 - V - O Cruzeiro de Palmas é um monumento inaugurado em 1989, feito em pau-brasil retirado de uma árvore da Serra do Carmo.
- (A) Somente a afirmativa I é falsa.
 - (B) As afirmativas II, IV, V são falsas.
 - (C) Somente as afirmativas III e V são verdadeiras.
 - (D) Todas as afirmativas verdadeiras.
 - (E) Somente as afirmativas I, II, IV e V são verdadeiras.

27. “Produtores pedem política para produção agrícola” (Jornal do Tocantins, de 01/06/2005). A Carta do Tocantins, elaborada em 31/05/2005, pelos produtores rurais do Estado do Tocantins, reunidos em Guaraí, solicita:

- (A) Criação de uma política econômica para produção de soja, arroz e carne bovina no Tocantins.
- (B) Criação de uma política econômica para produção de cana de açúcar, arroz e carne de avestruz no Tocantins.
- (C) Criação de uma política econômica para produção de soja, pastagens e carne caprina no Tocantins.
- (D) Criação de uma política econômica para produção de trigo, sorgo e carne suína no Tocantins.
- (E) Nenhuma das respostas acima.

28. De acordo com matéria veiculada no Jornal do Tocantins de 24/05/2005, o Governo do Estado continua impedido de reduzir a APA Ilha do Bananal/Cantão de 1,7 milhão de hectares para 185,5 mil hectares. APA significa:

- (A) Assistência e Proteção Ambiental
- (B) Área de Particularidades Ambientais
- (C) Área de Proteção Ambiental
- (D) Área de Risco Ambiental
- (E) Nenhuma das respostas acima.

29. Além de ser um dos berços culturais do Estado, Natividade chega aos 271 anos como uma cidade de ímpeto e resistência à submissão desde os seus primeiros habitantes ao ícone separatista Teothônio Segurado. (Jornal do Tocantins, de 01/096/2005). Sobre Natividade, pode-se afirmar:

- (A) Natividade foi sede da região então denominada de Comarca de São José das Duas Barras, quando o território de Minas Gerais foi dividido em duas comarcas.
- (B) Foi a cidade que germinou o ideal separatista da Região Norte de Goiás, entre os anos de 1809 e 1815.
- (C) O revolucionário Luiz Carlos Prestes e os membros de sua coluna nunca passaram pela cidade.
- (D) As ruínas da Igreja de Nossa Senhora dos Rosários dos Pretos foi iniciada pelos índios, de etnia Xavante.
- (E) Nenhuma das respostas acima.

30. Use V para as afirmativas verdadeiras e F, para as afirmativas falsas. Depois opte pela alternativa correta.

- I - Na preservação do legado cultural do povo tocantinense, destacam-se as festas como a Festa das Cavalhadas em Taguatinga no sul do Estado
 - II - A cidade de Natividade é Patrimônio Histórico Nacional.
 - III - Palmas é uma cidade planejada.
 - IV - Palmas está localizada no centro do Estado, à margem direita do Rio Tocantins.
 - V - Palmas possui traçado moderno e arrojado, largas avenidas, diversas áreas verdes, quadras poliesportivas e um forte potencial para o turismo.
- (A) Somente a afirmativa I é falsa.
 - (B) As afirmativas II, IV, V são falsas.
 - (C) Somente as afirmativas III e V são verdadeiras.
 - (D) Todas as afirmativas são verdadeiras.
 - (E) Somente a afirmativa IV é falsa.

31. Use V para as afirmativas verdadeiras e F, para as afirmativas falsas. Depois opte pela alternativa correta.

- I - O Espaço Cultural de Palmas abriga a Biblioteca Jaime Câmara.
 - II - O Memorial Coluna Prestes é uma obra assinada por Oscar Niemeyer.
 - III - O Memorial Coluna Prestes é uma homenagem à marcha liderada pelo líder comunista Teothônio Segurado.
 - IV - No Memorial Coluna Prestes há uma dependência destinada à memória de Carlos Prestes, com objetos pessoais do mesmo.
 - V - A Praça dos Girassóis abriga o Monumento à Bíblia.
- (A) As afirmativas II, IV, V são falsas.
 - (B) Somente as afirmativas III e V são verdadeiras.
 - (C) Todas as afirmativas são verdadeiras.
 - (D) Somente a afirmativa III é falsa.
 - (E) As afirmativas III e V são falsas.

32. *Nos últimos anos, o treinamento e a capacitação dos recursos humanos para a prestação dos serviços turísticos vêm recebendo a atenção não só dos órgãos públicos e das empresas privadas do setor, mas também das próprias pessoas (funcionários ou proprietários) envolvidas com os empreendimentos da área. Isso ocorre devido à conscientização de que o êxito empresarial ou as oportunidades de ascensão na carreira dependem, cada vez mais, da capacitação técnica. O empirismo dá espaço ao profissionalismo, para fazer frente às exigências crescentes do turista e à intensa competitividade entre as empresas e os destinos turísticos.* Doris Ruschmann: Estudos de turismo e hotelaria, pág. 19

Considerando o fragmento de texto acima, pode-se afirmar:

- (A) Os funcionários ou proprietários envolvidos em empreendimentos turísticos estão avançando na conscientização da importância do treinamento e da capacitação dos recursos humanos. Entretanto, isso não ocorre com os órgãos públicos e com as empresas privadas.
- (B) A experiência prática está mal vista, porque o empirismo deve ser substituído pela conscientização do êxito profissional.
- (C) O profissionalismo ganha espaço, como decorrência das exigências dos turistas e da competitividade das empresas.
- (D) As novas exigências dos turistas e a competitividade entre as empresas têm merecido atenção dos órgãos públicos, principalmente para banir a prática do empirismo e controlar a ascensão na carreira.
- (E) Os empreendimentos na área do turismo necessitam de capacitação técnica e treinamento, para que a prestação dos serviços turísticos seja mais empírica.

33. Em relação à qualidade e aos sistemas na empresa hoteleira, apontar a alternativa que não está correta:

- (A) As normas internacionais ISO, série 9000, apontam a qualidade dos produtos e serviços como um dos principais fatores na avaliação do bom desempenho de uma organização.
- (B) Na década de 1970 e 1980, a preocupação era com o controle e garantia de qualidade, sobretudo o produto vendido e o mercado; a década de 1990 é marcada pela gestão da qualidade total.
- (C) A sistematização dos serviços, tanto na ponta da ação direta com o hóspede como no 'back of house', é ação importante na gestão de qualidade.
- (D) Uma organização com políticas, padrões e sistemas bem-definidos está na frente em relação ao mercado.
- (E) Cada setor deve definir a importância que o cliente tem. Ao se definirem os objetivos, fica relativizada a importância das ações de propaganda, por exemplo. O importante é o empreendimento em si.

34. Qual alternativa está em desacordo com as bases do turismo urbano?

- (A) O turismo urbano passou a ser considerado de massa, após a Segunda Guerra Mundial.
- (B) O turismo de massa transformou a produção turística em um dos negócios mais rentáveis e de maior crescimento sustentável das últimas décadas.
- (C) Atrações de lazer e equipamentos temáticos desenvolvem-se rapidamente na busca de novos negócios e investimentos.
- (D) A globalização oferece uma nova geografia turística, na qual as novas ofertas de recursos desconsideram os monumentos históricos, questionando o valor da expressividade do potencial histórico.
- (E) É possível avaliar os movimentos turísticos urbanos, considerando-se a seguinte tipologia: turismo urbano cultural, turismo urbano recreativo e turismo urbano de negócios.

35. Na formulação de uma teoria do turismo, alguns conceitos são fundamentais. Quais são eles?

- (A) O conceito de atração e identidade.
- (B) O conceito de marca e identidade.
- (C) O conceito de atração e ócio.
- (D) O conceito de identidade e ócio.
- (E) O conceito de ócio e marca.

36. *O turismo cultural era, até bem pouco tempo, apenas uma das segmentações pelas quais os teóricos e estatísticos procuravam qualificar as diferentes motivações nos deslocamentos das pessoas. Hoje, o fator cultural ganhou novos espaços de práticas e teorizações, estando presente nos projetos turísticos tanto na sua concepção inicial, no planejamento, como nos desdobramentos da gestão e do marketing turístico.* Antônio Carlos Castrogiovanni: Turismo urbano, pág. 34.

A partir do texto acima, podemos afirmar sobre o turismo cultural:

- (A) Estava associado à segmentação dos diferentes deslocamentos das pessoas. Hoje, envolve novos espaços de práticas e teorizações.
- (B) Ele deve ser planejado, considerando-se as segmentações dos teóricos e estatísticos.
- (C) É um fator cultural que, até bem pouco tempo, passou a ter as preocupações do marketing cultural.
- (D) Sua gestão tem de ganhar novos espaços de práticas e teorizações, para que os projetos turísticos sejam qualificados em diferentes segmentações de fatores.
- (E) Os novos espaços de práticas e teorizações procuraram desenvolver diferentes motivações para os deslocamentos das pessoas.

37. Considerando-se o potencial turístico das cidades em geral, não poderemos afirmar:

- (A) A estrutura do espaço urbano não é uma realidade objetiva, mas um tipo de concepção de quem nela vive e dos que a visitam.
- (B) Separando-se a cidade do campo, a cidade implantada vai traçando uma nova estrutura, em que faz parte a acumulação de costumes, tradições, sentimentos e atitudes de uma determinada coletividade.
- (C) A cidade nova sempre se volta para o exterior, considerando seus recursos próprios e as necessidades da sua população, constituindo-se em massiva predação ambiental.
- (D) Se cada cidade torna-se única na maneira como se constitui e se apresenta a moradores e visitantes, antes de tudo, cada cidade será um produto cultural único.
- (E) Quando falamos de cidade, cultura e turismo, há de se separar os processos dos produtos.

38. Na conceituação e organização do turismo, considerando-se os interesses naturais e sociais, podemos nos referir a uma perspectiva de sustentabilidade que inclua as comunidades locais e o meio ambiente. A esse respeito, podemos entender sustentabilidade como sendo:

- (A) O crescimento controlado, qualitativo, a longo prazo, com controle e participação efetiva da comunidade receptora local.
- (B) O crescimento controlado, qualitativo, com vistas à delimitação de categorias e fronteiras, mas que privilegie o tradicional em detrimento do industrial e sua inevitável devastação ambiental.
- (C) O crescimento controlado, qualitativo, de impacto, que gere receitas de capital turístico, para posterior avaliação dos danos ambientais.
- (D) O crescimento controlado, que aponta para uma reavaliação das expectativas do modelo de desenvolvimento do planejamento turístico, visando à modernização e à inclusão econômica das populações locais, que, pelo menos, beneficiar-se-iam desses impactos ambientais.
- (E) O crescimento controlado, qualitativo, a curto prazo, que evite impactos ambientais e que controle o número de turistas, privilegiando aqueles com mais de 50 anos.

39. Sobre o ecoturismo, qual das alternativas está errada:

- (A) O ecoturismo envolve fatores sócio-econômicos, uma vez que gera novas oportunidades de negócios e boas respostas de empregabilidade.
- (B) O mercado do ecoturismo, no Brasil, movimenta, aproximadamente, meio milhão de turistas, significando cerca de 500 milhões de reais ao ano e perto de 30 mil empregos diretos.
- (C) Pode-se partir do pressuposto de que o ecoturismo corresponde a um fenômeno passageiro, decorrente da eclosão da crise ambiental, em que a relação entre o ambiente artificial e o ambiente virtual assume novos e intrincados contornos em termos de valoração simbólica.
- (D) O ecoturismo pode ser caracterizado como um dinamizador de um novo mercado, cujo potencial produzirá efeitos colaterais benéficos, como o da proteção ambiental e cultural.
- (E) A singularidade do ecoturismo, como indústria, é a de que ele transaciona uma mercadoria praticamente autoproduzida: ela é natural, e não socialmente produzida, mas mantida ou incrementada pelas comunidades ali residentes.

40. Para o incremento do turismo, o governo do Pará, implementou o seguinte recurso:

- (A) Desde 1995, um projeto especial para a pesca esportiva.
- (B) Desde 2000, um projeto especial para a produção de esculturas na areia.
- (C) Desde 1996, um projeto pioneiro para a implantação de gôndolas venezianas no Rio Negro.
- (D) Desde 2004, um projeto de turismo radical na serra da Mantiqueira.
- (E) Desde 1995, um projeto especial para esquiar nos Andes.

41. Qual dos atrativos turísticos não faz parte do Estado do Tocantins?

- (A) O parque nacional do Araguaia
- (B) A reserva ecológica da Serra de Lajeado
- (C) A ilha do Bananal, em seu conjunto
- (D) O centro histórico de Alcântara e seu entorno.
- (E) Os lagos de Araguacema e Caseara

42. *O Ministro do Turismo e o presidente do Instituto Brasileiro de Turismo (Embratur), Eduardo Sanovicz, celebram a inauguração do primeiro Escritório de Promoção do Mercosul no Japão, hoje (27/5), durante a visita oficial do Presidente Lula ao país. O Escritório é responsável pela promoção turística integrada do Brasil, Argentina, Uruguai e Paraguai, e já vem funcionando em Tóquio há um mês.* Jornal de Turismo: 27/5/05

A respeito da notícia acima, assinalar a alternativa com o nome do atual ministro do turismo:

- (A) Walfrido dos Mares Guia
- (B) Olívio Dutra
- (C) Cristóvão Buarque
- (D) Márcio Thomas Bastos
- (E) Gilberto Gil

43. Sob o slogan "aprenda a lidar com a diversidade", a Associação de Agências de Viagens de São Paulo – ABAV-SP – oferece o curso Turismo GLS - Uma oportunidade de negócios, que aborda o nicho de turismo GLS, cada vez mais expressivo no mercado. Para não ficar fora desta tendência, as agências se preparam para a exploração e capitalização dos negócios no segmento. Site Gay Brasil.com

Considerando-se a notícia acima, pode-se constatar que:

- (A) O conceito de diversidade refere-se ao preconceito existente nas agências em relação ao turismo GLS.
- (B) A ABAV-SP aprendeu a lidar com a diversidade e se dispõe a preparar as agências de turismo para capitalizarem sobre a tendência GLS.
- (C) O turismo GLS é um nicho de mercado que, cada vez mais, apresenta resultados expressivos, merecendo atenção das operadoras de turismo.
- (D) O segmento GLS demanda um preparo especial das agências de turismo, especialmente aquelas que ainda desconhecem a adversidade.
- (E) O nicho de turismo GLS é uma tendência que, embora ofereça resultados pouco expressivos de mercado, é um segmento em que se precisa lidar com a diversidade.

44. Apontar, entre as alternativas abaixo, a atividade que não corresponde a do turismólogo:

- (A) Planejar, organizar, dirigir, controlar, gerir e operacionalizar instituições e estabelecimentos ligados ao turismo.
- (B) Coordenar e orientar trabalhos de seleção e classificação de locais e áreas de interesse turístico.
- (C) Atuar como responsável técnico em empreendimentos que tenham o turismo e o lazer como seu objetivo social ou estatutário.
- (D) Diagnosticar as potencialidades e as deficiências para o desenvolvimento do turismo nos municípios, regiões e estados da federação.
- (E) Emitir laudos e pareceres técnicos específicos referentes à capacitação e à situação fiscal de locais e estabelecimentos voltados ao atendimento do turismo receptivo.

45. Sobre o marketing turístico praticado no Brasil, podemos afirmar:

- (A) Como Marketing em si é pouco praticado, por ter tido baixa assimilação nas empresas brasileiras.
- (B) O Marketing e suas técnicas precisam ser estudados para que o "Produto Brasil" possa ser criado corretamente, tendo em vista a compra pelos clientes não só de outros países, como também do próprio país.
- (C) O Marketing ainda é pouco compreendido na totalidade da sua abrangência: as pessoas ainda o confundem com propaganda e vendas, esquecendo-se de que, em turismo, sua função primordial é a de gerar grandes negócios publicitários.
- (D) É preciso que o marketing esteja presente nas pessoas, aliado a uma grande concentração de esforços do governo e da sociedade para a construção de um país menos injusto; enfim, um "produto" completo que mostre o quanto o país superou seus graves problemas sociais.
- (E) O Marketing turístico é a melhor ferramenta para a promoção do bem estar social.

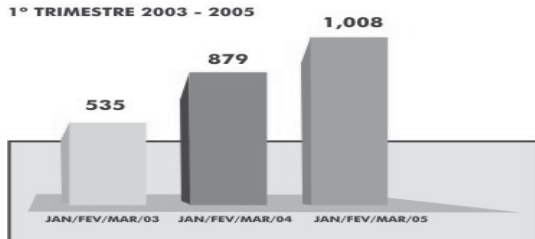
46. Entender o motivo que leva uma pessoa a se deslocar de sua cidade, a fazer turismo, bem como a identificação precisa do tipo de turismo que as pessoas desejam fazer, é fundamental para o sucesso e desenvolvimento dos produtos turísticos.

Sobre isso, podemos afirmar:

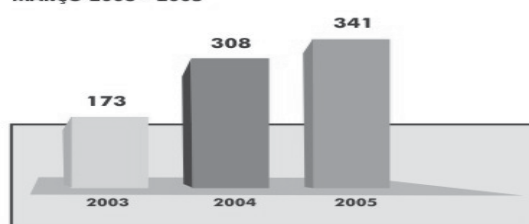
- (A) Os consumidores de turismo são caracterizados como uma demanda dinâmica, em que mais de 50% dela pratica turismo sem saber o porquê.
- (B) As estatísticas não podem explicar a razão de duas famílias, muitas vezes residindo na mesma rua e com idênticas características demográficas, terem uma conduta tão distinta em suas viagens. O que explica isso é o planejamento turístico.
- (C) Os turistas, ao viajarem, buscam benefícios diversificados e identificáveis: mudança de ambiente, repouso, recreação, tratamento, aquisição e troca de conhecimentos, projeção social, funcionalidade, praticidade, economia.
- (D) A listagem das motivações possíveis de viagem é virtualmente interminável, portanto é impossível se identificarem os turistas potenciais.
- (E) As épocas mais propícias para o turismo podem ser determinadas pelos condicionamentos e limitações da agência de turismo. Se uma localidade tiver graves problemas de sazonalidade, por exemplo, deverá diversificar sua ação de marketing, buscando técnicas motivadoras de condicionamento, para evitar essa falha.

GASTOS DE TURISTAS ESTRANGEIROS NO BRASIL

1º TRIMESTRE 2003 - 2005



MARÇO 2003 - 2005



47. Em milhões de US\$

Em milhões de US\$

fonte: Ministério do Turismo

Sobre os dois gráficos na página anterior, a alternativa que está correta é:

- (A) A indústria do turismo no Brasil, em valores expressos em dólar, apresentou redução de crescimento.
- (B) Os dados de março de 2005, sozinhos, equivalem ao total da performance dos meses anteriores.
- (C) Evidencia-se um aumento significativo dos gastos dos turistas estrangeiros, especialmente no mês de janeiro, fevereiro e março.
- (D) No primeiro trimestre de 2003 os resultados em valores foram superiores ao de 2004, devido ao aumento da taxa do dólar.
- (E) Nos resultados do primeiro trimestre, é evidente a supremacia do ano de 2004.

48. Sobre os problemas que ainda desaceleram o crescimento do turismo no Brasil, podemos destacar como primordial:

- (A) A diferença nos quadros sociais, em especial no da distribuição da renda, ocasionando a incidência de graves agressões aos turistas do país e estrangeiros.
- (B) A imagem negativa do “produto Brasil”, advinda das intervenções internacionais no Timor Leste e no Haiti.
- (C) A falta de planejamento e de regionalização dos recursos hídricos disponíveis.
- (D) As metas traçadas pelo ministério de Relações Exteriores, desenvolvendo, para o Brasil, uma imagem de um país crítico em relação aos tipos de turistas estrangeiros que nos visitam.
- (E) O baixo número de eventos e negócios, inibindo o fluxo de visitação dos turistas.

49. Segundo a EMBRATUR, o ranking dos turistas estrangeiros que visitam o Brasil é liderado pelas seguintes nacionalidades:

- (A) 1° Argentinos, 2° norte-americanos e 3° alemães
- (B) 1° Norte-americanos, 2° alemães e 3° argentinos
- (C) 1° Alemães, 2° argentinos e 3° norte-americanos
- (D) 1° Argentinos, 2° alemães e 3° norte-americanos
- (E) 1° Alemães, 2° norte-americanos e 3° argentinos

50. As três cidades mais visitadas pelo estrangeiros em nosso país são:

- (A) Rio de Janeiro (RJ), Salvador (BA) e São Paulo (SP),
- (B) Rio de Janeiro (RJ), Salvador (BA) e Foz do Iguaçu (PR)
- (C) Rio de Janeiro (RJ), São Paulo (SP) e Salvador (BA)
- (D) São Paulo (SP), Rio de Janeiro (RJ) e Foz do Iguaçu (PR)
- (E) São Paulo (SP), Rio de Janeiro (RJ) e Salvador (BA)

GABARITO DA PROVA OBJETIVA
(REALIZADA EM 19/6/2005)

166 – TURISMÓLOGO

LÍNGUA PORTUGUESA														
1	2	3	4	5	6	7	8	9	10	11	12	13	14	15
D	A	D	B	B	D	D	E	A	D	B	B	A	E	B

INFORMÁTICA					
16	17	18	19	20	21
B	E	A	C	D	B

ATUALIDADES									
22	23	24	25	26	27	28	29	30	31
A	B	D	A	D	A	C	B	D	D

CONHECIMENTOS ESPECÍFICOS																			
32	33	34	35	36	37	38	39	40	41	42	43	44	45	46	47	48	49	50	
C	E	D	A	A	C	A	C	A	D	A	C	E	B	C	C	A	A	B	