

Leia o texto 1 para responder as questões de 1 a 5.

Texto 1: Índio quer voltar a ser índio (Revista Veja – com adaptações)

Depois da gripe, tribos indígenas costumam assimilar da cultura urbana as roupas, o apego ao dinheiro e hábitos alimentares não exatamente saudáveis. Com o tempo, submergem outros elementos característicos, como crenças, idioma e até formas de organização social. Em boa parte dos casos, resta, passados alguns anos, uma comunidade pobre, mal assistida, marginalizada, sem identidade e por vezes dispersa. Muitos desses grupos estão descobrindo, agora, que é mais negócio retomar o comportamento de índios. Desde o fim dos anos 80, além de uma constituição que deu a comunidades indígenas até participação na exploração de recursos naturais, surgiram centenas de ONGs (Organizações Não Governamentais) para dar assistência material às tribos, a FUNAI (Fundação Nacional do Índio) passou a ter uma ação mais evidente na defesa dos grupos culturalmente preservados e o governo avançou muito na demarcação das terras. Mas esses benefícios só existem para índios que sejam reconhecidos como índios.

1. Analise as seguintes possibilidades de continuidade para o texto:

- I - Por isso, existem grupos que estão mesmo fazendo cursos para recuperar as tradições e os hábitos indígenas.
- II - Com isso, os índios que deixaram de falar a língua tupi estão, agora, estudando a língua de seus antepassados.
- III - Assim, comprova-se que, para certas etnias, o caso é de mera encenação para fins de recebimento dos benefícios.
- IV - No entanto, há quem veja alguns exageros nessa volta às origens, principalmente quando é o caso de uma busca à forma original que se encontra tão distante.

Constituem uma continuidade coerente e gramaticalmente correta para o texto:

- (A) apenas I, II e IV.
- (B) apenas II e III.
- (C) apenas II, III e IV.
- (D) apenas I, III e IV.
- (E) apenas I e II.

2. O verbo “submergir” (linha 2) pode ser corretamente substituído por todas as opções a seguir, exceto:

- (A) surgir.
- (B) sumir.
- (C) absorver.
- (D) arrastar.
- (E) desfazer.

3. Assinale a opção incorreta a respeito da organização das idéias do texto:

- (A) Ao longo do texto, a expressão “tribos indígenas” (linha 1) é retomada, com variações na amplitude de sentido, por “grupos” (linha 4), “comunidades indígenas” (linha 6), “tribos” (linha 7, “grupos culturalmente preservados” (linhas 8 e 9) e “índios” (linha 10).
- (B) O deslocamento da expressão adverbial “da cultura urbana” (linha 1) para após o vocábulo “saudáveis” (linha 2) mantém adequada a coerência e a correção gramatical do texto.
- (C) A simples retirada da expressão “indígenas” (linha 6), sem qualquer outra alteração gramatical, deixa o texto incoerente.
- (D) De acordo com o sentido do texto, “os elementos característicos” (linha 2) restringem-se a crenças, idiomas e formas de organização social.
- (E) O emprego da preposição “até” (linha 6) indica que a “participação na exploração de recursos naturais” (linha 6) não foi a única conquista dos índios.

4. De acordo com o processo de formação das palavras, pode-se afirmar que o vocábulo “reconhecidos” (linha 10) é formado por:

- (A) justaposição.
- (B) derivação parassintética.
- (C) aglutinação.
- (D) derivação sufixal.
- (E) derivação imprópria.

5. De acordo com a ênfase dada aos elementos do processo comunicativo, os textos possuem funções distintas para a aplicação da linguagem. Sendo assim, é correto afirmar que, no texto, há o predomínio da função:

- (A) conativa.
- (B) referencial.
- (C) fática.
- (D) metalingüística.
- (E) emotiva.

Leia o texto 2 para responder as questões de 6 a 10.

Texto 2 (Carlos Rodrigues Brandão):

Os meninos observam os homens quando fazem arcos e flechas; o homem os chama para perto de si e eles se vêem obrigados a observá-lo. As mulheres, por outro lado, levam as meninas para fora de casa, ensinando-as a conhecer as plantas boas para confeccionar cestos e a argila que serve para fazer potes. E, em casa, as mulheres tecem os cestos, costuram os mocassins e curtem a pele de cabrito diante das meninas, dizendo-lhes, enquanto estão trabalhando, que observem cuidadosamente, para que, quando forem grandes, ninguém as possa chamar de preguiçosas e ignorantes. Ensinam-nas a cozinhar e aconselham-nas sobre a busca de bagas e outros frutos, assim como sobre a colheita de alimentos.

6. Sobre o texto, não é correto afirmar que:

- (A) os povos indígenas discriminam as atividades da aldeia em masculinas e femininas.
- (B) as atribuições femininas minuciosas.
- (C) há preocupação por parte dos adultos em dissipar a educação da raça
- (D) os hábitos e costumes indígenas se dissolvem com o tempo.
- (E) os índios preocupam-se em desempenhar bem suas tarefas.

7. Acerca da estrutura gramatical do texto, assinale a alternativa correta:

- (A) O vocábulo “a” (linhas 3, 4 e 7), nas três ocorrências, apresentam identidade morfossintática.
- (B) Os pronomes “-lo” (linha 2), “as” (linha 2) e “-lhes” (linha 4) exercem a função sintática de objeto direto dos verbos que complementam.
- (C) O verbo “chamar” (linha 6), quanto à regência que assume no texto, é transitivo indireto.
- (D) Os verbos foram flexionados no presente para evidenciar o processo permanente de preservação dos costumes indígenas.
- (E) O pronome “eles” (linha 1) retoma o substantivo “homens” (linha 1).

8. Em “...eles se vêem obrigados a observá-lo” (linhas 1 e 2), a oração destacada é sintaticamente classificada como:

- (A) subordinada substantiva objetiva direta.
- (B) subordinada substantiva objetiva indireta.
- (C) subordinada substantiva apositiva.
- (D) subordinada substantiva predicativa.
- (E) subordinada substantiva completiva nominal.

9. Assinale a alternativa cuja palavra não possui a mesma classificação, quanto à posição da sílaba tônica, do vocábulo “ninguém” (linha 5):

- (A) ibero.
- (B) cateter.
- (C) sutil.
- (D) harém.
- (E) mister.

10- Marque a opção em que o vocábulo acentuado graficamente recebe a mesma justificativa de “observá-lo” (linha 2):

- (A) substituí-lo.
- (B) baú.
- (C) dividi-lo.
- (D) Paraná.
- (E) consumí-lo.

Leia o texto 3 para responder as questões de 11 a 15.

Texto 3 (Diogo Mainardi):

Índios furibundos invadiram o Congresso Nacional para protestar contra as comemorações dos 500 anos de descobrimento do Brasil. Paramentados com seus tradicionais cocares, calções de banho e tênis Nike, foram até o senador Antônio Carlos Magalhães e apontaram-lhe uma lança. Foi bonito ver todos aqueles índios lutando juntos – 500 anos atrás, eles provavelmente estariam devorando uns aos outros. Pois eu concordo com os índios: não há o que comemorar. Em 500 anos de História, não fizemos nada que justificasse uma festa. A meu ver, deveríamos ficar recolhidos num canto, chorando pelo joelho de Ronaldinho. Foi o que fiz.

11. Considerando os vocábulos do texto, verifica-se que pertencem à mesma classe gramatical os da seqüência:

- (A) furibundos e comemorações.
- (B) furibundos e paramentados.
- (C) descobrimento e justificasse.
- (D) contra e pois.

(E) provavelmente e nada.

12. O termo sublinhado na oração: “Deveríamos ficar recolhidos num canto” tem função sintática idêntica à do termo sublinhado em:

- (A) “No dia seguinte nasce / Bengala de castão de ouro”.
- (B) “Respeitável autoridade brasileira duela com selvagem em pleno Congresso Nacional.”
- (C) “... constelações de pássaros enfeitavam os céus sem fumaça do novo mundo descoberto.”
- (D) “Índios furibundos invadiram o Congresso Nacional.”
- (E) Há 500 anos atrás, eles estariam devorando uns aos outros.

13. Com relação ao emprego das palavras, e expressões no texto, assinale a opção correta:

- (A) O pronome “lhe” (linha 3) funciona como elemento de coesão textual.
- (B) Os verbos “protestar” (linha 1) e “comemorar” (linha 5) estão empregados como substantivos.
- (C) O vocábulo “que” (linha 5) introduz, nas duas ocorrências, o mesmo tipo de oração coordenada.
- (D) A locução verbal “estariam devorando” (linha 4) pode ser corretamente substituída por “engoliriam”.
- (E) O substantivo “festa” (linha 5) apesar da posição em que se encontra, exerce a função sintática de sujeito.

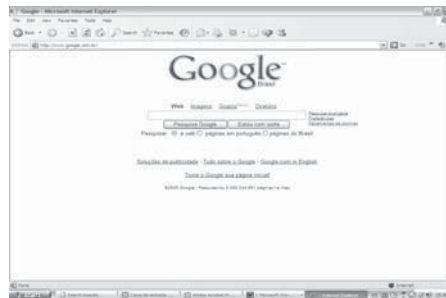
14. Infere-se do texto que:

- (A) o autor é contrário aos direitos indígenas.
- (B) os índios perderam suas raízes, logo, não conseguem lutar pelos seus direitos.
- (C) em 500 anos de história, o Brasil não beneficiou os índios.
- (D) há quinhentos anos, os índios eram canibais.
- (E) o autor não concorda com as comemorações alusivas aos 500 anos de descobrimento do Brasil.

15. O vocábulo “furibundos” (linha 1) pode ser substituído, sem alterações semânticas, pelas opções seguintes, exceto:

- (A) furiosos.
- (B) vulgarizados.
- (C) irados.
- (D) coléricos.
- (E) irritados.

16. Abaixo você está visualizando a imagem da página principal do sítio <http://www.google.com.br>. O Google é um sistema de buscas de páginas na Internet. Sobre o Google e pesquisas na Web podemos afirmar:



I – O Google retorna somente as páginas Web que contêm todas as palavras na sua pesquisa. Refinar ou estreitar sua busca consiste simplesmente em adicionar mais palavras aos termos já incorporados.

II – Com o Google é possível excluir uma palavra de sua busca, ou seja, as páginas retornadas não conterão a palavra definida. Para se fazer isto, é necessário colocar um sinal de menos imediatamente na frente do termo que se quer evitar. (por exemplo: ``-sabonete``).

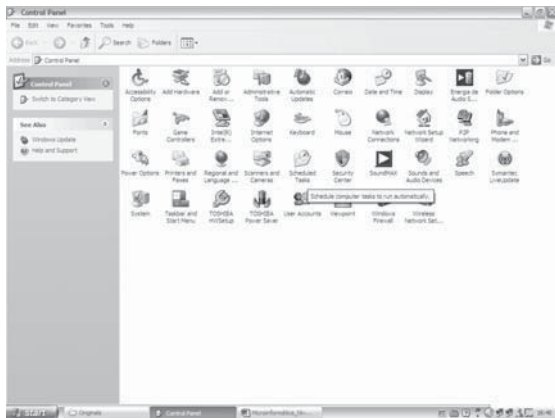
III – Devido a enorme quantidade de informações disponíveis na Web, fica muito difícil encontrar um sítio específico, sem que se tenha o endereço eletrônico do mesmo. Daí a importância dos sítios de busca.

IV – Frequentemente, reduzir as palavras a uma busca restrita ajuda a estreitá-la até se encontrar o que se quer.

Agora, assinale a única alternativa correta.

- (A) Todas as afirmativas acima (I, II, III e IV) são verdadeiras.
- (B) Apenas as afirmativas I, II e III são verdadeiras.
- (C) Apenas as afirmativas I, III e IV são verdadeiras.
- (D) Apenas as afirmativas II, III e IV são verdadeiras.
- (E) Todas as afirmativas acima (I, II, III e IV) são falsas.

17. Um programa muito comum no Sistema Operacional Windows é o Painel de Controle. Ele permite o ajuste dos principais aspectos funcionais do Windows (ver imagem a seguir). Leia as afirmativas abaixo, classifique cada uma em verdadeira ou falsa, e, depois, assinale a única alternativa correta (A,B,C,D ou E).



I – O ícone **Adicionar Hardware** (ou **Adicionar Novo Hardware**) auxilia o usuário na instalação de um novo equipamento de hardware. O que este ícone faz é, na verdade, localizar o novo *hardware* conectado ao computador e instalar seu *driver* (programa que fará o sistema operacional entendê-lo).

II – O ícone **Fontes** adiciona, gerencia e organiza as fontes (tipo de letra) que o computador utiliza. Para a exclusão das fontes que não são mais necessárias, deve-se usar a Lixeira (na área de trabalho).

III – O ícone **Impressoras** adiciona impressoras ao Windows, exclui impressoras, configura as impressoras existentes e gerencia as tarefas de impressão inacabadas ou que ainda não iniciaram. A definição da impressora padrão deve ser feita no próprio *software* Editor de textos (exemplo: Microsoft Word > Impressoras > Atual > Definir Padrão).

IV – O ícone **Opções de Internet** configura as opções a respeito da navegação nas páginas da Internet. Esta opção pode ser encontrada dentro do Internet Explorer, em **Ferramentas/Opções da Internet**.

(A) Todas as afirmativas acima (I, II, III e IV) são verdadeiras.

(B) Apenas as afirmativas I, II e III são verdadeiras.

(C) Apenas as afirmativas II e III são verdadeiras.

(D) Apenas as afirmativas II e IV são verdadeiras.

(E) Apenas as afirmativas I e IV são verdadeiras.

18. O Microsoft Word é um programa Processador de Textos desenvolvido e comercializado pela Microsoft. Esse programa é distribuído dentro do pacote Microsoft Office. Assinale a única alternativa correta sobre o MS Word e seus componentes.

(A) O recurso Ortografia e Gramática é muito utilizado no Word e indica ao usuário a possível existência de erros ortográficos e erros gramaticais. Os erros ortográficos são, na verdade, palavras que não existem no dicionário do programa.

(B) A Barra de Menus contém os comandos do Word dispostos em menus horizontais. Os menus podem ser executados pelo mouse (com um clique) ou pela combinação CTRL + Letra Sublinhada.

(C) As Barras de Ferramentas apresentam alguns comandos do Word na forma de botões ou caixas de listagem, a fim de acelerar a execução destes. As três barras de ferramentas mais usadas no MS Word são: Barra de Ferramentas Padrão, Barra de Ferramentas Formatação e Barra de Ferramentas Digitalização.

(D) Pelo menu Tabela, através do comando Inserir Tabela, o usuário tem acesso a uma caixa de diálogo que permite ao mesmo definir numericamente apenas quantas colunas a tabela terá. A quantidade de linhas é definida pelo próprio programa.

(E) Não é permitido fazer cálculos no Word. O programa a ser utilizado para cálculos é o Microsoft Excel.

19. O MS Word tem uma variada coleção de comandos que ajudam o usuário em sua tarefa de criar e editar documentos de texto profissionais. Assinale a única alternativa que contém a exata associação entre NOME DO COMANDO – Tecla de Atalho – Menu ao qual ele pertence:

(A) NOVO – CTRL+V – Menu Arquivo

(B) SALVAR COMO – F12 – Menu Editar

(C) RECORTAR – CTRL+X – Menu Editar

(D) SUBSTITUIR – CTRL+S – Menu Editar

(E) NEGRITO – CTRL+B – Menu Formatar Fonte

20. O Microsoft Excel é um programa gerenciador de planilhas eletrônicas de cálculos. Com ele, é possível criar tabelas numéricas para os mais diversos fins, desde simples cálculos a orçamentos completos de projetos dos mais variados tipos. O Microsoft Excel é desenvolvido e comercializado pela Microsoft no pacote Office, e é acompanhado pelo Word e outros aplicativos diversos. Assinale abaixo a única alternativa incorreta sobre o MS Excel.

- (A) As barras de ferramentas apresentam alguns comandos no Excel na forma de botões ou caixas de listagem, a fim de acelerar a execução destes.
- (B) A Guia das Planilhas é uma área localizada na parte inferior da planilha que mostra a planilha atual de trabalho. O Excel normalmente fornece três planilhas independentes para o usuário trabalhar.
- (C) A Barra de Fórmulas é a barra branca grande localizada acima da planilha que mostra o real conteúdo da célula selecionada. Caso o conteúdo da célula seja um cálculo (cujo resultado aparece na planilha), será apresentado nesta área o cálculo em si, e não o resultado.
- (D) A janela do Microsoft Excel apresenta todos os componentes exatamente iguais à janela do Word, como as barras de Menu e Barras de Ferramentas.
- (E) Uma fórmula do Excel pode conter vários operadores aritméticos, como por exemplo:  $=3*8+10$  (o resultado é 34).

21. As memórias são componentes eletrônicos que servem para armazenar dados no computador. Há vários tipos de memórias, desde as utilizadas o tempo todo pelo computador, até algumas usadas de vez em quando. As memórias onde podemos armazenar dados permanentemente são simplesmente chamadas Unidades ou Dispositivos de Armazenamento. Estas podem estar instaladas no computador ou serem removíveis e facilmente transportadas de um lado para outro. Assinale abaixo o único item em que todos os componentes são considerados Dispositivos de Armazenamento.

- (A) Disquete de 3 ½'', CD – Compact Disk, DVD – Digital Versatile Disk, Monitor 17'', Zip Disk, Cartões de Memória.
- (B) Disquete Jaz, Pen Drive, Fitas para Back Up, HD – Disco Rígido, CD-RW – Compact Disc Regravável
- (C) CD-R – Compact Disc Gravável, Zip Disk, Disquete de 3 ½'', Fitas para Back Up, Mouse, Placa de Rede
- (D) Disquete de 3 ½'', CD – Compact Disk, Monitor 17'', HD – Disco Rígido, Pen Drive
- (E) CD-R – Compact Disc Gravável, Zip Disk, Disquete de 3 ½'', Fitas para Back Up, Scanner

Leia o texto a seguir e responda à questão 22:

*"Palmas, a capital do Estado de Tocantins, é um lugar onde o sol bate forte e alegre entre os jardins de girassóis. As ruas são planas, parecidas. Há, também, o lazer da praia da Graciosa, a surpresa das cachoeiras. E o mais importante: quem chega na cidade é contagiado pela sensação de um Brasil grande, onde há muito para construir e crescer".* Foi esta energia de cidade nova que atraiu o professor Issao Minami e o mestrando José Arnaldo Degasperi da Cunha, do Departamento de Projeto da Faculdade de Arquitetura e Urbanismo da USP. Com muito fôlego, esta dupla está desenvolvendo (...) um sistema de comunicação visual por toda a cidade. *"Nós fomos contratados pelo governo estadual para realizar um projeto de sinalização das ruas"*, conta Minami. *"Nossa preocupação foi situar o cidadão no contexto de sua própria cidade. Como as vias são largas e iguais, os turistas e até moradores acabam se perdendo. Decidimos, então, trabalhar na identificação da unidade urbana oferecendo a sua localização física e lembrando também os marcos referenciais."* Fonte: (<http://www.usp.br/jorusp/arquivo/1997/jusp411/manchet/especial.html>). Em vista do exposto, o sistema de Comunicação Visual Urbana de Palmas é tema de um estudo da USP (Universidade de São Paulo) com o título: "Um sistema de comunicação visual urbana para a cidade de Palmas no Estado de Tocantins", inclusive publicado em Artigo para a Revista Sinopse nº 26 p.28-35.

22. Pode-se definir o Grande Eixo do Plano Diretor de Palmas assim:

- (A) O grande eixo monumental, Avenida Teotônio Segurado, define as grandes vias Norte-Sul e, no outro sentido, a Avenida Juscelino Kubitschek define o eixo principal para as vias Leste-Oeste.
- (B) O grande eixo monumental, Avenida Teotônio Segurado, define as grandes vias Leste-Oeste e, no outro sentido, a Avenida Juscelino Kubitschek define o eixo principal para as vias Norte-Sul.
- (C) O grande eixo monumental, Avenida Getúlio Vargas, define as grandes vias Norte-Sul e, no outro sentido, a Avenida Juscelino Kubitschek define o eixo principal para as vias Leste-Oeste.
- (D) O grande eixo monumental, Avenida Teotônio Segurado, define as grandes vias Norte-Sul e, no outro sentido, a Avenida Getúlio Vargas define o eixo principal para as vias Leste-Oeste.
- (E) Nenhuma das respostas acima.

23. A história de Taquaruçu (Taquarussu), assim como a caracterização do distrito de Palmas como um pólo ecoturístico, poderá ser resgatada a partir da formação de um conselho, integrado por representantes de associações de moradores, de ONGs e igrejas, segundo foi definido no último sábado(14/05), durante o II Fórum de Debates Histórico, Político e Cultural de Taquaruçu: um olhar sobre a realidade estrutural e social, que reuniu moradores e lideranças políticas do local durante todo o dia. No conselho, haverá grupos de discussão específicos para questões relacionadas ao turismo sustentável e ao resgate da história do distrito, envolvendo também comerciantes e jornalistas, temas apontados como os mais urgentes pela população. Caberá ao conselho, inclusive, requisitar à Câmara Municipal de Palmas a aprovação de uma lei que determine Taquaruçu como sede provisória da Capital, em 1º de junho de cada ano, data em que o então distrito do município de Porto Nacional se tornou cidade (...), em 1989. Em 1º de janeiro do ano seguinte, Taquaruçu já retornaria à condição de distrito, dessa vez da recém criada Palmas. A idéia do grupo é que prefeito, secretários e vereadores despachem no local nesse dia, resgatando a importância de Taquaruçu. (Jornal do Tocantins de 17/05/2005). Taquaruçu significa:

- (A) Esguio, fino, delgado.
- (B) Bambu-gigante, bambu-trepador, taquara-brava, taboca-gigante, cana-flecha.
- (C) Tacos.
- (D) Árvore de baixa estatura.
- (E) Nenhuma das respostas acima.

24. Coloque V para as afirmativas verdadeiras e F para as afirmativas falsas. Depois opte pela resposta certa.

- I - O monumento 18 do Forte é uma homenagem ao Levante do Forte de Copacabana, Rio de Janeiro/RJ, de 5 de julho de 1922.
- II - A Fazenda Suçuapara (Sussuapara), com a implantação do Município de Palmas, abrigou o primeiro governo administrativo municipal. Serviu, também, de sede para a Legião Brasileira de Assistência. Com a construção do Parque Cesamar, a casa ficou na área delimitada para aquele ponto de lazer, chamando a atenção de quem visita o local por ser em estilo rústico, passando a fazer parte da paisagem que integra o parque.
- III - Por ocasião do primeiro aniversário de Palmas, foi erguido, em 1991, em frente ao Palácio Araguaia, um monumento com três luas que estão em forma de quarto crescente, símbolo holístico que representa a fertilidade das terras tocantinenses. O autor do monumento foi o artista plástico André Katenas, residente em Goiânia, Goiás.
- IV - O Estado do Tocantins está localizado na Região Norte do Brasil e faz parte da Amazônia.
- V - O Estado do Tocantins limita-se com os Estados do Pará, Maranhão, Piauí, Bahia, Goiás e Mato Grosso.

- (A) Somente a afirmativa I é falsa.
- (B) As afirmativas II, IV, V são falsas.
- (C) Somente as afirmativas III e V são verdadeiras.
- (D) Todas as afirmativas são verdadeiras.
- (E) A afirmativa III é falsa.

25. Leia o seguinte texto:



“Segundo o coordenador da VI Edição dos Jogos dos Povos Indígenas, pela Funai, Carlos Terena, é possível conviver com as diferenças não apenas entre as etnias, mas também entre elas e a sociedade nacional. ‘Não há problema algum em trazer para dentro das aldeias coisas que deram certo na sociedade dos ‘brancos’, sem perder nossas raízes.’ ” (<http://www.ogirassol.com.br>). Sobre os VI Jogos dos Povos Indígenas, Coloque V para as afirmativas verdadeiras e F para as afirmativas falsas. Depois opte pela resposta certa.

- I - A VI Edição dos Jogos dos Povos Indígenas aconteceu na Praia da Graciosa, em Palmas.
  - II - O evento teve a participação de 600 etnias indígenas.
  - III - O evento contou com a presença de indígenas do Canadá e da Guiana Francesa.
  - IV - Estima-se que no Estado do Tocantins atualmente vivem, aproximadamente, 160 mil índios, divididos entre as etnias Xerente, Karajá, Javaé, Xambioá, Apinajé e Krahô.
  - V - A sigla FUNAI significa: Fundação Nacional do Índio.
- (A) Somente as afirmativas II e IV são falsas.
  - (B) As afirmativas II, IV, V são falsas.
  - (C) Somente a afirmativa V é verdadeira.
  - (D) Todas são afirmativas são verdadeiras.
  - (E) As afirmativas II e III são falsas.

26. Use V para as afirmativas verdadeiras e F, para as afirmativas falsas. Depois opte pela alternativa correta.

- I - O Palácio Araguaia constitui-se de uma construção com 14 mil m<sup>2</sup>, feita em vidro e concreto aparente, com quatro pavimentos.
  - II - A Praça dos Girassóis está situada no Marco do Centro Geodésico do Brasil.
  - III - A Praça dos Girassóis abriga uma Rosa dos Ventos.
  - IV - A Praça dos Girassóis apresenta, em seu piso, painéis que nos remetem às etnias indígenas do Tocantins, representadas pelos povos Apinajé, Krahô, Xerente, Karajá, Javaé e Xambioá.
  - V - O Cruzeiro de Palmas é um monumento inaugurado em 1989, feito em pau-brasil retirado de uma árvore da Serra do Carmo.
- (A) Somente a afirmativa I é falsa.
  - (B) As afirmativas II, IV, V são falsas.
  - (C) Somente as afirmativas III e V são verdadeiras.
  - (D) Todas as afirmativas verdadeiras.
  - (E) Somente as afirmativas I, II, IV e V são verdadeiras.

27. “Produtores pedem política para produção agrícola” (Jornal do Tocantins, de 01/06/2005). A Carta do Tocantins, elaborada em 31/05/2005, pelos produtores rurais do Estado do Tocantins, reunidos em Guaraí, solicita:

- (A) Criação de uma política econômica para produção de soja, arroz e carne bovina no Tocantins.
- (B) Criação de uma política econômica para produção de cana de açúcar, arroz e carne de avestruz no Tocantins.
- (C) Criação de uma política econômica para produção de soja, pastagens e carne caprina no Tocantins.
- (D) Criação de uma política econômica para produção de trigo, sorgo e carne suína no Tocantins.
- (E) Nenhuma das respostas acima.

28. De acordo com matéria veiculada no Jornal do Tocantins de 24/05/2005, o Governo do Estado continua impedido de reduzir a APA Ilha do Bananal/Cantão de 1,7 milhão de hectares para 185,5 mil hectares. APA significa:

- (A) Assistência e Proteção Ambiental
- (B) Área de Particularidades Ambientais
- (C) Área de Proteção Ambiental
- (D) Área de Risco Ambiental
- (E) Nenhuma das respostas acima.

29. Além de ser um dos berços culturais do Estado, Natividade chega aos 271 anos como uma cidade de ímpeto e resistência à submissão desde os seus primeiros habitantes ao ícone separatista Teothônio Segurado. (Jornal do Tocantins, de 01/096/2005). Sobre Natividade, pode-se afirmar:

- (A) Natividade foi sede da região então denominada de Comarca de São José das Duas Barras, quando o território de Minas Gerais foi dividido em duas comarcas.
- (B) Foi a cidade que germinou o ideal separatista da Região Norte de Goiás, entre os anos de 1809 e 1815.
- (C) O revolucionário Luiz Carlos Prestes e os membros de sua coluna nunca passaram pela cidade.
- (D) As ruínas da Igreja de Nossa Senhora dos Rosários dos Pretos foi iniciada pelos índios, de etnia Xavante.
- (E) Nenhuma das respostas acima.

30. Use V para as afirmativas verdadeiras e F, para as afirmativas falsas. Depois opte pela alternativa correta.

- ( ) I - Na preservação do legado cultural do povo tocantinense, destacam-se as festas como a Festa das Cavalhadas em Taguatinga no sul do Estado
- ( ) II - A cidade de Natividade é Patrimônio Histórico Nacional.
- ( ) III - Palmas é uma cidade planejada.
- ( ) IV - Palmas está localizada no centro do Estado, à margem direita do Rio Tocantins.
- ( ) V - Palmas possui traçado moderno e arrojado, largas avenidas, diversas áreas verdes, quadras poliesportivas e um forte potencial para o turismo.

- (A) Somente a afirmativa I é falsa.
- (B) As afirmativas II, IV, V são falsas.
- (C) Somente as afirmativas III e V são verdadeiras.
- (D) Todas as afirmativas são verdadeiras.
- (E) Somente a afirmativa IV é falsa.

31. Use V para as afirmativas verdadeiras e F, para as afirmativas falsas. Depois opte pela alternativa correta.

- ( ) I - O Espaço Cultural de Palmas abriga a Biblioteca Jaime Câmara.
- ( ) II - O Memorial Coluna Prestes é uma obra assinada por Oscar Niemeyer.
- ( ) III - O Memorial Coluna Prestes é uma homenagem à marcha liderada pelo líder comunista Teothônio Segurado.
- ( ) IV - No Memorial Coluna Prestes há uma dependência destinada à memória de Carlos Prestes, com objetos pessoais do mesmo.
- ( ) V - A Praça dos Girassóis abriga o Monumento à Bíblia.

- (A) As afirmativas II, IV, V são falsas.
- (B) Somente as afirmativas III e V são verdadeiras.
- (C) Todas as afirmativas são verdadeiras.
- (D) Somente a afirmativa III é falsa.
- (E) As afirmativas III e V são falsas.

32. Com relação à qualidade da água, assinale a afirmativa incorreta:

- (A) Para a água se manter em boas condições, deve-se evitar sua contaminação por resíduos, sejam eles agrícolas (de natureza química ou orgânica), esgotos, resíduos industriais, lixo ou sedimentos vindos da erosão.
- (B) Sobre a contaminação agrícola temos os resíduos do uso de agrotóxicos (comum na agropecuária), que provêm de uma prática muitas vezes desnecessária ou intensiva nos campos, enviando grandes quantidades de substâncias tóxicas para os rios através das chuvas, o mesmo ocorrendo com a eliminação do esterco de animais criados em pastagens.
- (C) A água de um rio é considerada de boa qualidade quando apresenta menos de dez mil coliformes fecais e menos de cem microorganismos patogênicos por litro (como aqueles causadores de helmintíases, cólera, esquistossomose, febre tifóide, hepatite, leptospirose, poliomielite etc).

(D) Há o uso de adubos, muitas vezes exagerado, que acabam por serem carregados pelas chuvas aos rios locais, o que acarreta o aumento de nutrientes nesses pontos e propicia a ocorrência de uma explosão de bactérias decompositoras.

(E) As bactérias decompositoras consomem oxigênio, contribuindo ainda para diminuir a concentração do mesmo na água, produzindo sulfeto de hidrogênio, um gás de cheiro muito forte que, em grandes quantidades, é tóxico.

33. A poluição das águas pode aparecer de vários modos:

I - poluição térmica, que é a descarga de efluentes a altas temperaturas;

II - poluição física, que é a descarga de material em suspensão;

III - poluição biológica, que é a descarga de bactérias patogênicas e vírus;

IV - poluição química, que pode ocorrer por deficiência de oxigênio, toxidez e eutrofização.

(A) Apenas I é incorreta.

(B) Apenas II é incorreta.

(C) Apenas III é incorreta.

(D) Apenas IV é incorreta.

(E) Todas são corretas.

34. Com relação a *eutrofização*:

I - é causada por processos de erosão e decomposição que fazem aumentar o conteúdo de nutrientes na água;

II - ocorre aumento da *produtividade biológica*, permitindo periódicas proliferações de algas;

III - a proliferação de algas torna a água turva e com isso pode causar deficiência de oxigênio pelo seu apodrecimento, aumentando sua toxidez para os organismos que nela vivem (como os peixes, que aparecem mortos junto a espumas tóxicas).

(A) Apenas I é incorreta.

(B) Apenas II é incorreta.

(C) Apenas III é incorreta.

(D) Todas são incorretas.

(E) Todas são corretas.

35. Chamamos de água poluída a que:

I - apresenta cheiro forte provocado pelas substâncias químicas;

II - apresenta cores variadas, como Amarelo, Verde ou Marrom;

III - possui gosto diferente por causa das substâncias tóxicas.

(A) Apenas I é correta.

(B) Apenas II é correta.

(C) Apenas III é correta.

(D) Todas são corretas.

(E) Todas são incorretas.

36. As substâncias que se misturam na água são chamadas de *agentes poluentes* que fazem muito mal aos seres vivos. São agentes poluentes da água:

I - esgotos das cidades, eliminados em rios e mares;

II - detritos domésticos, lançados em rios, riachos, lagos, etc.;

III - elementos sólidos, líquidos e gasosos;

IV - óleo e lixo que os navios lançam nos mares.

(A) Todas são corretas.

(B) Apenas I é incorreta.

(C) Apenas II é incorreta.

(D) Apenas III é incorreta.

(E) Apenas IV é incorreta.

37. Quanto à poluição ambiental, assinale a afirmativa incorreta:

(A) A inversão térmica, um fenômeno natural nos dias quentes, forma uma espécie de "cobertor" que impede que os gases tóxicos se dispersem.

(B) No Inverno o calor da terra não consegue aquecer o ar para fazer com que ele suba para as camadas altas levando a poluição junto com ele.

(C) Durante o dia, o ar próximo do chão é aquecido pelo calor da superfície do solo, como nos dias quentes. Por ser menos denso e mais leve esse ar quente sobe. À noite, o solo esfria rapidamente e a temperatura do ar que está mais próximo da superfície também diminui. Forma-se, então, uma camada de ar frio abaixo da camada de ar aquecida durante o dia.

(D) Automóveis, caminhões e ônibus despejam todos os dias toneladas de gases tóxicos pelos escapamentos. Eles respondem por cerca de 90% da poluição presente na atmosfera. O restante fica por conta das indústrias e outras fontes, como queimadas.

(E) Em grandes cidades, com atividade industrial e numerosa frota de veículos, a camada de ar frio começa a concentrar os poluentes. A fumaça fica "presa" e contamina o ar.



38. A evolução dos sistemas de esgotamento deu origem a dois tipos com características bem distintas, principalmente do ponto de vista da quantidade e qualidade das vazões transportadas: o Sistema Unitário e o Sistema Separador Absoluto, sendo este último o mais empregado nos tempos contemporâneos. São desvantagens do Sistema Unitário de esgotamento, exceto:

- (A) Dificulta o controle da poluição a jusante.
- (B) Onera o tratamento, em virtude dos grandes volumes de esgotos coletados e transportados em épocas de cheias e, conseqüentemente, o alto grau de diluição em contraste com as pequenas vazões escoadas nos períodos de estiagem, acarretando problemas hidráulicos nos condutos e encarecendo a manutenção do sistema.
- (C) Exige altos investimentos iniciais na construção de grandes galerias necessárias ao transporte das vazões máximas do projeto.
- (D) Tem funcionamento precário em ruas sem pavimentação, principalmente de pequenas declividades longitudinais, em função da sedimentação interna de material oriundo dos leitos das vias públicas.
- (E) Apesar de mais fáceis, as construções são demoradas pelas suas dimensões, criando maiores dificuldades físicas e no cotidiano da população da área atingida.

39. São vantagens do Sistema Separador Absoluto de esgotamento, exceto:

- (A) Permite a implantação independente dos sistemas (pluvial e sanitário) possibilitando a construção por etapas e em separado de ambos, inclusive desobrigando a construção de galerias pluviais em maior número de ruas.
- (B) Permite a instalação de coletores de esgotos sanitários em vias sem pavimentação, pois esta situação não interfere na qualidade dos esgotos sanitários coletados.
- (C) Acarreta maior flexibilidade para a disposição final das águas de origem pluvial, pois estes efluentes poderão ser lançados nos corpos receptores naturais da área (córrego, rios, lagos, etc), todavia, exigindo a necessidade prévia de tratamento para se evitar a poluição das águas da região.
- (D) Permite a utilização de peças pré-moldadas denominadas de tubos, na execução das canalizações devido à redução nas dimensões necessárias ao escoamento das vazões, reduzindo custos e prazos na implantação dos sistemas.
- (E) Reduz as dimensões das estações de tratamento facilitando, conseqüentemente, a operação e manutenção destas em função da constância na qualidade e na quantidade das vazões a serem tratadas.

40. Pode-se assegurar que a implantação de um sistema de esgotos sanitários, bem como sua correta operação, permite atingir os seguintes objetivos: Assinale a afirmativa incorreta.

- (A) Redução ou eliminação de doenças de transmissão através da água, aumentando a vida média dos habitantes.
- (B) Coleta e remoção rápida e segura das águas residuárias em que pese o fato da contaminação de áreas a jusante do lançamento final.
- (C) Controle da estética do ambiente, evitando lamaçais e surgimento de odores desagradáveis.
- (D) Melhoria das condições de conforto e bem estar da população e utilização das áreas de lazer tais como parques, rios, lagos, etc, facilitando as práticas esportivas.
- (E) Melhoria da produtividade, tendo em vista uma vida mais saudável para os cidadãos, além de menor número de horas perdidas com recuperação de enfermidades e redução de gastos públicos com campanhas de imunização e/ou erradicação de moléstias endêmicas ou epidêmicas.

41. Quanto à presença bacteriológica nos esgotos sanitários, assinale a afirmativa incorreta.

- (A) A parcela da matéria orgânica presente nos esgotos sanitários é composta por um número muito grande de microrganismos vivos oriundos, principalmente, do intestino dos indivíduos que contribuíram para a formação das vazões esgotáveis.
- (B) A quase totalidade desses microrganismos são essenciais ao metabolismo interno dos alimentos que são ingeridos e eliminados do interior do organismo quando se faz uso de bacias sanitárias ou mictórios, por exemplo.
- (C) A massa líquida resultante da mistura das excretas humanas com águas de descargas é denominada de águas negras ou águas imundas.
- (D) Quanto aos esgotos industriais, excluídos aqueles originados no beneficiamento de produtos de origem animal, tais como de indústrias de laticínios, por exemplo, há no seu conteúdo um número significativo de microrganismos vivos responsáveis por disseminação de muitas doenças.
- (E) As águas negras misturadas às que procedem das atividades de asseio, chamadas de águas servidas formam o esgoto doméstico.

42. Quanto aos esgotos sanitários e eventuais doenças carreadas por eles, assinale a afirmativa correta:

- (A) Dependendo do padrão de saúde da região, certas doenças podem ser configuradas como epidêmicas, que são enfermidades comuns aos habitantes de um lugar ou de certos climas.
- (B) No estudo da composição dos esgotos sanitários podem ser encontrados agentes provocadores de doenças transmissíveis como cólera, febre tifóide, amebíase, leptospirose, ancilostomíase, esquistossomose, etc.
- (C) As doenças endêmicas são males que atacam uma coletividade em uma determinada época, podendo repetir-se posteriormente ou não, dependendo das providências sanitárias adotadas.
- (D) Tem-se uma idéia quantitativa do número de bactérias presentes nos esgotos domésticos observando-se a concentração de coliformes fecais, (enterobactérias comuns aos animais de sangue quente) que é da ordem de 10 a 1.000/100 mililitros.
- (E) Na busca de possíveis contaminações fecais, os principais agentes patogênicos, comumente pesquisados, são os estreptococos fecais (EF).

43. Principais indicadores de contaminação fecal. Assinale a afirmativa incorreta.

- (A) Quantificação de coliformes totais (CT) e fecais (CF) e estreptococos fecais (EF).
- (B) Os CT são coliformes encontrados normalmente em águas poluídas, em fezes de seres humanos e de animais de sangue quente. Naturalmente estas bactérias também são encontradas no solo e já foram mais utilizados como indicadores de contaminação no passado.
- (C) Historicamente a relação CF/EF, quando maior que quatro indica que a possível contaminação é devida a outros animais de sangue quente e quando menor que a unidade torna-se um indicador de que a contaminação foi provocada por despejos de origem doméstica (humana), porém estas relações atualmente estão em desuso.
- (D) Os CF, p.ex.a *Escherichia coli*, constituem um grupo de enterobactérias originários do homem e de outros animais de sangue quente e são mais úteis em análises, pois sobrevivem a temperaturas mais altas (44°C) que as demais bactérias.
- (E) Os EF são variedades êntero-intestinais do homem (espécie predominante: *Streptococcus faecalis*) e de outros animais.

44. Um dos parâmetros mais importante nos projetos de abastecimento de água é a quantidade de água consumida diariamente por cada usuário do sistema. Assinale a alternativa incorreta.

- (A) De um modo geral, no Brasil adotam-se *per capita* médios diários de consumo de água da ordem de 150 a 200 l/hab/dia para cidades de até 10.000hab.
- (B) As normas utilizadas no Brasil permitem o dimensionamento com um mínimo de 100 l/hab/dia, devidamente justificado, e o mesmo valor para indicar o consumo médio para populações flutuantes.
- (C) Em áreas onde a população tem renda média muito pequena e os recursos hídricos são limitados, como por exemplo, em pequenas localidades do interior nordestino, este *per capita* pode atingir valores inferiores a 100 l/hab/dia.
- (D) Em locais onde os sistemas de abastecimento de água é suficiente para garantir quantidade e qualidade de água potável continuamente, este coeficiente pode ultrapassar os 500 l/hab/dia.
- (E) *Per capita* menores que 150 a 200 l/hab/dia são utilizadas para cidades com populações superiores, sobretudo naquelas com mais de 100.000 habitantes.

45. Em relação aos resíduos sólidos, há três categorias, conforme Associação Brasileira de Normas Técnicas - ABNT (1987), NBR 10.004. Assinale a incorreta:

- (A) Resíduos Classe I - Perigosos: resíduos sólidos ou mistura de resíduos que, em função de suas características de inflamabilidade, corrosividade, reatividade, toxicidade e patogenicidade, podem apresentar riscos à saúde pública.
- (B) Os resíduos Classe II não têm propriedades tais como: combustibilidade, biodegradabilidade, ou solubilidade em água.
- (C) Resíduos Classe I podem provocar ou contribuir para um aumento de mortalidade ou incidência de doenças e/ou apresentar efeitos adversos ao meio ambiente, quando manuseados ou dispostos de forma inadequada.
- (D) Resíduos Classe II - Não Inertes: resíduos sólidos ou mistura de resíduos sólidos que não se enquadram na Classe I (perigosos) ou na Classe III (inertes).
- (E) Resíduos Classe III - Inertes: resíduos sólidos ou mistura de resíduos sólidos que, submetidos a testes de solubilização não tenham nenhum de seus constituintes solubilizados, em concentrações superiores aos padrões de potabilidade de águas, excetuando-se os padrões: aspecto, cor, turbidez e sabor.

46. Quando dispostos inadequadamente, os resíduos sólidos urbanos (RSU) constituem problemas de ordem estética e/ou ameaça à saúde pública. A falta de um sistema de limpeza urbana que compreenda a coleta, o transporte e a disposição final dos RSU, pode causar vários problemas sociais e ambientais (Oliveira, 1974), como:

I - contaminação da população: os RSU espalhados nos lotes vagos ou terrenos baldios representam um grande potencial de contaminação, por conterem bactérias e patógenos (microorganismos infectantes), além de favorecerem a proliferação de vetores de várias doenças.

II - catação: a disposição inadequada dos RSU leva algumas pessoas a catá-los, sem nenhuma preocupação com a higiene e segurança, podendo resultar-lhes subempregos e má qualidade de vida.

III - poluição do solo: os RSU dispostos inadequadamente sobre o solo, acarretam várias alterações nas suas características, tornando-se um poluidor potencial de aquíferos.

IV - poluição das águas: o carreamento dos RSU pelas águas das chuvas para os fundos de vales, córregos, rios e ribeirões, provoca um grande impacto sobre as águas superficiais, poluindo-as, além de constituir obstáculos mecânicos ao livre escoamento das mesmas.

- (A) Apenas I é incorreta.
- (B) Apenas II é incorreta.
- (C) Apenas III é incorreta.
- (D) Apenas IV é incorreta.
- (E) Todas são corretas.

47. Sobre Ecotoxicologia, assinale a afirmativa incorreta:

- (A) Mais de 90% em peso da emissão automotiva do chumbo está na forma de vapores orgânicos encontrados nas áreas com tráfego intenso e menos de 10% em peso está na forma de matéria particulada inorgânica.
- (B) Estima-se que 1/3 da quantidade diária do chumbo em populações urbanas, que são as mais afetadas, é derivada de fontes atmosféricas.
- (C) As fontes móveis e estacionárias do chumbo tendem a se concentrar em áreas de alta densidade populacional ou próximas a fundições de metais não ferrosos e refinarias.
- (D) O maior volume dos compostos inorgânicos do chumbo, lançados na atmosfera, resulta de processos industriais como o refinamento do chumbo primário e secundário e do uso da gasolina.
- (E) Os vapores formados são fotorreativos, e sua presença na atmosfera é transitória.

48. Principais indicadores de qualidade da água para consumo humano, baseado na OMS - "FPESEA" – Força Motriz, Pressão, Situação, Exposição, Efeito e Ação. Assinale a alternativa correta:

- (A) Potabilidade, ausência de odor, ausência de bactérias coliformes.
- (B) Potabilidade e ausência de pesticidas, compostos de enxofre e metais pesados.
- (C) Turbidez, cloro, qualidade bacteriológica da água, desinfecção da água, cobertura.
- (D) Ausência dos poluentes mais comuns das águas que são: fertilizantes agrícolas, compostos orgânicos sintéticos, plásticos, petróleo e metais pesados.
- (E) Ausência de resíduos de esgotos das cidades, resíduos sólidos domésticos, óleo e outros poluentes.

49. Fator que contribuiu para que a aplicação da epidemiologia, atualmente, se ampliasse:

- I - diminuição da mortalidade por doenças infecciosas e carenciais;
- II - envelhecimento progressivo da população;
- III - Mudança no perfil da mortalidade.

- (A) Apenas I está correta.
- (B) Apenas II está correta.
- (C) Apenas III está correta.
- (D) Somente III não contribuiu..
- (E) I, II e III estão corretas.

50. O Sanitarista é o profissional da área de saúde que se envolve, predominantemente, com as atividades ditas de saúde pública. Entre suas funções encontra-se a investigação de casos. Das situações abaixo qual não se enquadra em caso de Epidemia Explosiva?

- (A) Surto de uma intoxicação alimentar, no qual, em uma dada refeição, muitas pessoas são contaminadas ao mesmo tempo.
- (B) Epidemia de dengue em uma cidade do interior do estado.
- (C) Epidemia de gastroenterite em uma região na qual a fonte de infecção foi atribuída à água captada na área de influência de uma barragem, cuja água demonstrou proliferação excessiva de cianobactérias.
- (D) Surto de febre tifóide em um bairro da capital.
- (E) Contaminação de dezenas de pessoas por uma substância radioativa.

**GABARITO DA PROVA OBJETIVA**  
(REALIZADA EM 19/6/2005)

# 164 – SANITARISTA

LÍNGUA PORTUGUESA														
1	2	3	4	5	6	7	8	9	10	11	12	13	14	15
D	A	D	B	B	D	D	E	A	D	B	B	A	E	B

INFORMÁTICA					
16	17	18	19	20	21
B	E	A	C	D	B

ATUALIDADES									
22	23	24	25	26	27	28	29	30	31
A	B	D	A	D	A	C	B	D	D

CONHECIMENTOS ESPECÍFICOS																		
32	33	34	35	36	37	38	39	40	41	42	43	44	45	46	47	48	49	50
C	E	E	D	A	A	E	C	B	D	B	C	E	B	E	A	C	E	B