

Leia o texto 1 para responder as questões de 1 a 5.

Texto 1: Índio quer voltar a ser índio (Revista Veja – com adaptações)

Depois da gripe, tribos indígenas costumam assimilar da cultura urbana as roupas, o apego ao dinheiro e hábitos alimentares não exatamente saudáveis. Com o tempo, submergem outros elementos característicos, como crenças, idioma e até formas de organização social. Em boa parte dos casos, resta, passados alguns anos, uma comunidade pobre, mal assistida, marginalizada, sem identidade e por vezes dispersa. Muitos desses grupos estão descobrindo, agora, que é mais negócio retomar o comportamento de índios. Desde o fim dos anos 80, além de uma constituição que deu a comunidades indígenas até participação na exploração de recursos naturais, surgiram centenas de ONGs (Organizações Não Governamentais) para dar assistência material às tribos, a FUNAI (Fundação Nacional do Índio) passou a ter uma ação mais evidente na defesa dos grupos culturalmente preservados e o governo avançou muito na demarcação das terras. Mas esses benefícios só existem para índios que sejam reconhecidos como índios.

1. Analise as seguintes possibilidades de continuidade para o texto:

- I - Por isso, existem grupos que estão mesmo fazendo cursos para recuperar as tradições e os hábitos indígenas.
- II - Com isso, os índios que deixaram de falar a língua tupi estão, agora, estudando a língua de seus antepassados.
- III - Assim, comprova-se que, para certas etnias, o caso é de mera encenação para fins de recebimento dos benefícios.
- IV - No entanto, há quem veja alguns exageros nessa volta às origens, principalmente quando é o caso de uma busca à forma original que se encontra tão distante.

Constituem uma continuidade coerente e gramaticalmente correta para o texto:

- (A) apenas I, II e IV.
- (B) apenas II e III.
- (C) apenas II, III e IV.
- (D) apenas I, III e IV.
- (E) apenas I e II.

2. O verbo “submergir” (linha 2) pode ser corretamente substituído por todas as opções a seguir, exceto:

- (A) surgir.
- (B) sumir.
- (C) absorver.
- (D) arrastar.
- (E) desfazer.

3. Assinale a opção incorreta a respeito da organização das idéias do texto:

- (A) Ao longo do texto, a expressão “tribos indígenas” (linha 1) é retomada, com variações na amplitude de sentido, por “grupos” (linha 4), “comunidades indígenas” (linha 6), “tribos” (linha 7, “grupos culturalmente preservados” (linhas 8 e 9) e “índios” (linha 10).
- (B) O deslocamento da expressão adverbial “da cultura urbana” (linha 1) para após o vocábulo “saudáveis” (linha 2) mantém adequada a coerência e a correção gramatical do texto.
- (C) A simples retirada da expressão “indígenas” (linha 6), sem qualquer outra alteração gramatical, deixa o texto incoerente.
- (D) De acordo com o sentido do texto, “os elementos característicos” (linha 2) restringem-se a crenças, idiomas e formas de organização social.
- (E) O emprego da preposição “até” (linha 6) indica que a “participação na exploração de recursos naturais” (linha 6) não foi a única conquista dos índios.

4. De acordo com o processo de formação das palavras, pode-se afirmar que o vocábulo “reconhecidos” (linha 10) é formado por:

- (A) justaposição.
- (B) derivação parassintética.
- (C) aglutinação.
- (D) derivação sufixal.
- (E) derivação imprópria.

5. De acordo com a ênfase dada aos elementos do processo comunicativo, os textos possuem funções distintas para a aplicação da linguagem. Sendo assim, é correto afirmar que, no texto, há o predomínio da função:

- (A) conativa.
- (B) referencial.
- (C) fática.
- (D) metalingüística.
- (E) emotiva.

Leia o texto 2 para responder as questões de 6 a 10.

Texto 2 (Carlos Rodrigues Brandão):

Os meninos observam os homens quando fazem arcos e flechas; o homem os chama para perto de si e eles se vêem obrigados a observá-lo. As mulheres, por outro lado, levam as meninas para fora de casa, ensinando-as a conhecer as plantas boas para confeccionar cestos e a argila que serve para fazer potes. E, em casa, as mulheres tecem os cestos, costuram os mocassins e curtem a pele de cabrito diante das meninas, dizendo-lhes, enquanto estão trabalhando, que observem cuidadosamente, para que, quando forem grandes, ninguém as possa chamar de preguiçosas e ignorantes. Ensinam-nas a cozinhar e aconselham-nas sobre a busca de bagas e outros frutos, assim como sobre a colheita de alimentos.

6. Sobre o texto, não é correto afirmar que:

- (A) os povos indígenas discriminam as atividades da aldeia em masculinas e femininas.
- (B) as atribuições femininas minuciosas.
- (C) há preocupação por parte dos adultos em dissipar a educação da raça
- (D) os hábitos e costumes indígenas se dissolvem com o tempo.
- (E) os índios preocupam-se em desempenhar bem suas tarefas.

7. Acerca da estrutura gramatical do texto, assinale a alternativa correta:

- (A) O vocábulo “a” (linhas 3, 4 e 7), nas três ocorrências, apresentam identidade morfossintática.
- (B) Os pronomes “-lo” (linha 2), “as” (linha 2) e “-lhes” (linha 4) exercem a função sintática de objeto direto dos verbos que complementam.
- (C) O verbo “chamar” (linha 6), quanto à regência que assume no texto, é transitivo indireto.
- (D) Os verbos foram flexionados no presente para evidenciar o processo permanente de preservação dos costumes indígenas.
- (E) O pronome “eles” (linha 1) retoma o substantivo “homens” (linha 1).

8. Em “...eles se vêem obrigados a observá-lo” (linhas 1 e 2), a oração destacada é sintaticamente classificada como:

- (A) subordinada substantiva objetiva direta.
- (B) subordinada substantiva objetiva indireta.
- (C) subordinada substantiva apositiva.
- (D) subordinada substantiva predicativa.
- (E) subordinada substantiva completiva nominal.

9. Assinale a alternativa cuja palavra não possui a mesma classificação, quanto à posição da sílaba tônica, do vocábulo “ninguém” (linha 5):

- (A) ibero.
- (B) cateter.
- (C) sutil.
- (D) harém.
- (E) mister.

10- Marque a opção em que o vocábulo acentuado graficamente recebe a mesma justificativa de “observá-lo” (linha 2):

- (A) substituí-lo.
- (B) baú.
- (C) dividi-lo.
- (D) Paraná.
- (E) consumí-lo.

Leia o texto 3 para responder as questões de 11 a 15.

Texto 3 (Diogo Mainardi):

Índios furibundos invadiram o Congresso Nacional para protestar contra as comemorações dos 500 anos de descobrimento do Brasil. Paramentados com seus tradicionais cocares, calções de banho e tênis Nike, foram até o senador Antônio Carlos Magalhães e apontaram-lhe uma lança. Foi bonito ver todos aqueles índios lutando juntos – 500 anos atrás, eles provavelmente estariam devorando uns aos outros. Pois eu concordo com os índios: não há o que comemorar. Em 500 anos de História, não fizemos nada que justificasse uma festa. A meu ver, deveríamos ficar recolhidos num canto, chorando pelo joelho de Ronaldinho. Foi o que fiz.

11. Considerando os vocábulos do texto, verifica-se que pertencem à mesma classe gramatical os da seqüência:

- (A) furibundos e comemorações.
- (B) furibundos e paramentados.
- (C) descobrimento e justificasse.
- (D) contra e pois.

(E) provavelmente e nada.

12. O termo sublinhado na oração: “Deveríamos ficar recolhidos num canto” tem função sintática idêntica à do termo sublinhado em:

- (A) “No dia seguinte nasce / Bengala de castão de ouro”.
- (B) “Respeitável autoridade brasileira duela com selvagem em pleno Congresso Nacional.”
- (C) “... constelações de pássaros enfeitavam os céus sem fumaça do novo mundo descoberto.”
- (D) “Índios furibundos invadiram o Congresso Nacional.”
- (E) Há 500 anos atrás, eles estariam devorando uns aos outros.

13. Com relação ao emprego das palavras, e expressões no texto, assinale a opção correta:

- (A) O pronome “lhe” (linha 3) funciona como elemento de coesão textual.
- (B) Os verbos “protestar” (linha 1) e “comemorar” (linha 5) estão empregados como substantivos.
- (C) O vocábulo “que” (linha 5) introduz, nas duas ocorrências, o mesmo tipo de oração coordenada.
- (D) A locução verbal “estariam devorando” (linha 4) pode ser corretamente substituída por “engoliriam”.
- (E) O substantivo “festa” (linha 5) apesar da posição em que se encontra, exerce a função sintática de sujeito.

14. Infere-se do texto que:

- (A) o autor é contrário aos direitos indígenas.
- (B) os índios perderam suas raízes, logo, não conseguem lutar pelos seus direitos.
- (C) em 500 anos de história, o Brasil não beneficiou os índios.
- (D) há quinhentos anos, os índios eram canibais.
- (E) o autor não concorda com as comemorações alusivas aos 500 anos de descobrimento do Brasil.

15. O vocábulo “furibundos” (linha 1) pode ser substituído, sem alterações semânticas, pelas opções seguintes, exceto:

- (A) furiosos.
- (B) vulgarizados.
- (C) irados.
- (D) coléricos.
- (E) irritados.

16. Abaixo você está visualizando a imagem da página principal do sítio <http://www.google.com.br>. O Google é um sistema de buscas de páginas na Internet. Sobre o Google e pesquisas na Web podemos afirmar:



I – O Google retorna somente as páginas Web que contêm todas as palavras na sua pesquisa. Refinar ou estreitar sua busca consiste simplesmente em adicionar mais palavras aos termos já incorporados.

II – Com o Google é possível excluir uma palavra de sua busca, ou seja, as páginas retornadas não conterão a palavra definida. Para se fazer isto, é necessário colocar um sinal de menos imediatamente na frente do termo que se quer evitar. (por exemplo: ``-sabonete``).

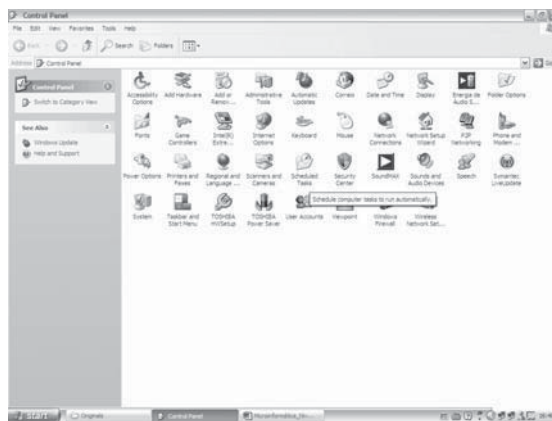
III – Devido a enorme quantidade de informações disponíveis na Web, fica muito difícil encontrar um sítio específico, sem que se tenha o endereço eletrônico do mesmo. Daí a importância dos sítios de busca.

IV – Frequentemente, reduzir as palavras a uma busca restrita ajuda a estreitá-la até se encontrar o que se quer.

Agora, assinale a única alternativa correta.

- (A) Todas as afirmativas acima (I, II, III e IV) são verdadeiras.
- (B) Apenas as afirmativas I, II e III são verdadeiras.
- (C) Apenas as afirmativas I, III e IV são verdadeiras.
- (D) Apenas as afirmativas II, III e IV são verdadeiras.
- (E) Todas as afirmativas acima (I, II, III e IV) são falsas.

17. Um programa muito comum no Sistema Operacional Windows é o Painel de Controle. Ele permite o ajuste dos principais aspectos funcionais do Windows (ver imagem a seguir). Leia as afirmativas abaixo, classifique cada uma em verdadeira ou falsa, e, depois, assinale a única alternativa correta (A,B,C,D ou E).



I – O ícone **Adicionar Hardware** (ou **Adicionar Novo Hardware**) auxilia o usuário na instalação de um novo equipamento de hardware. O que este ícone faz é, na verdade, localizar o novo *hardware* conectado ao computador e instalar seu *driver* (programa que fará o sistema operacional entendê-lo).

II – O ícone **Fontes** adiciona, gerencia e organiza as fontes (tipo de letra) que o computador utiliza. Para a exclusão das fontes que não são mais necessárias, deve-se usar a Lixeira (na área de trabalho).

III – O ícone **Impressoras** adiciona impressoras ao Windows, exclui impressoras, configura as impressoras existentes e gerencia as tarefas de impressão inacabadas ou que ainda não iniciaram. A definição da impressora padrão deve ser feita no próprio *software* Editor de textos (exemplo: Microsoft Word > Impressoras > Atual > Definir Padrão).

IV – O ícone **Opções de Internet** configura as opções a respeito da navegação nas páginas da Internet. Esta opção pode ser encontrada dentro do Internet Explorer, em **Ferramentas/Opções da Internet**.

- (A) Todas as afirmativas acima (I, II, III e IV) são verdadeiras.
- (B) Apenas as afirmativas I, II e III são verdadeiras.
- (C) Apenas as afirmativas II e III são verdadeiras.
- (D) Apenas as afirmativas II e IV são verdadeiras.
- (E) Apenas as afirmativas I e IV são verdadeiras.

18. O Microsoft Word é um programa Processador de Textos desenvolvido e comercializado pela Microsoft. Esse programa é distribuído dentro do pacote Microsoft Office. Assinale a única alternativa correta sobre o MS Word e seus componentes.

- (A) O recurso Ortografia e Gramática é muito utilizado no Word e indica ao usuário a possível existência de erros ortográficos e erros gramaticais. Os erros ortográficos são, na verdade, palavras que não existem no dicionário do programa.
- (B) A Barra de Menus contém os comandos do Word dispostos em menus horizontais. Os menus podem ser executados pelo mouse (com um clique) ou pela combinação CTRL + Letra Sublinhada.
- (C) As Barras de Ferramentas apresentam alguns comandos do Word na forma de botões ou caixas de listagem, a fim de acelerar a execução destes. As três barras de ferramentas mais usadas no MS Word são: Barra de Ferramentas Padrão, Barra de Ferramentas Formatação e Barra de Ferramentas Digitalização.
- (D) Pelo menu Tabela, através do comando Inserir Tabela, o usuário tem acesso a uma caixa de diálogo que permite ao mesmo definir numericamente apenas quantas colunas a tabela terá. A quantidade de linhas é definida pelo próprio programa.
- (E) Não é permitido fazer cálculos no Word. O programa a ser utilizado para cálculos é o Microsoft Excel.

19. O MS Word tem uma variada coleção de comandos que ajudam o usuário em sua tarefa de criar e editar documentos de texto profissionais. Assinale a única alternativa que contém a exata associação entre NOME DO COMANDO – Tecla de Atalho – Menu ao qual ele pertence:

- (A) NOVO – CTRL+V – Menu Arquivo
- (B) SALVAR COMO – F12 – Menu Editar
- (C) RECORTAR – CTRL+X – Menu Editar
- (D) SUBSTITUIR – CTRL+S – Menu Editar
- (E) NEGRITO – CTRL+G – Menu Formatar Fonte

20. O Microsoft Excel é um programa gerenciador de planilhas eletrônicas de cálculos. Com ele, é possível criar tabelas numéricas para os mais diversos fins, desde simples cálculos a orçamentos completos de projetos dos mais variados tipos. O Microsoft Excel é desenvolvido e comercializado pela Microsoft no pacote Office, e é acompanhado pelo Word e outros aplicativos diversos. Assinale abaixo a única alternativa incorreta sobre o MS Excel.

- (A) As barras de ferramentas apresentam alguns comandos no Excel na forma de botões ou caixas de listagem, a fim de acelerar a execução destes.
- (B) A Guia das Planilhas é uma área localizada na parte inferior da planilha que mostra a planilha atual de trabalho. O Excel normalmente fornece três planilhas independentes para o usuário trabalhar.
- (C) A Barra de Fórmulas é a barra branca grande localizada acima da planilha que mostra o real conteúdo da célula selecionada. Caso o conteúdo da célula seja um cálculo (cujo resultado aparece na planilha), será apresentado nesta área o cálculo em si, e não o resultado.
- (D) A janela do Microsoft Excel apresenta todos os componentes exatamente iguais à janela do Word, como as barras de Menu e Barras de Ferramentas.
- (E) Uma fórmula do Excel pode conter vários operadores aritméticos, como por exemplo:  $=3*8+10$  (o resultado é 34).

21. As memórias são componentes eletrônicos que servem para armazenar dados no computador. Há vários tipos de memórias, desde as utilizadas o tempo todo pelo computador, até algumas usadas de vez em quando. As memórias onde podemos armazenar dados permanentemente são simplesmente chamadas Unidades ou Dispositivos de Armazenamento. Estas podem estar instaladas no computador ou serem removíveis e facilmente transportadas de um lado para outro. Assinale abaixo o único item em que todos os componentes são considerados Dispositivos de Armazenamento.

- (A) Disquete de 3 ½'', CD – Compact Disk, DVD – Digital Versatile Disk, Monitor 17'', Zip Disk, Cartões de Memória.
- (B) Disquete Jaz, Pen Drive, Fitas para Back Up, HD – Disco Rígido, CD-RW – Compact Disc Regravável
- (C) CD-R – Compact Disc Gravável, Zip Disk, Disquete de 3 ½'', Fitas para Back Up, Mouse, Placa de Rede
- (D) Disquete de 3 ½'', CD – Compact Disk, Monitor 17'', HD – Disco Rígido, Pen Drive
- (E) CD-R – Compact Disc Gravável, Zip Disk, Disquete de 3 ½'', Fitas para Back Up, Scanner

Leia o texto a seguir e responda à questão 22:

*"Palmas, a capital do Estado de Tocantins, é um lugar onde o sol bate forte e alegre entre os jardins de girassóis. As ruas são planas, parecidas. Há, também, o lazer da praia da Graciosa, a surpresa das cachoeiras. E o mais importante: quem chega na cidade é contagiado pela sensação de um Brasil grande, onde há muito para construir e crescer".* Foi esta energia de cidade nova que atraiu o professor Issao Minami e o mestrando José Arnaldo Degasperi da Cunha, do Departamento de Projeto da Faculdade de Arquitetura e Urbanismo da USP. Com muito fôlego, esta dupla está desenvolvendo (...) um sistema de comunicação visual por toda a cidade. *"Nós fomos contratados pelo governo estadual para realizar um projeto de sinalização das ruas"*, conta Minami. *"Nossa preocupação foi situar o cidadão no contexto de sua própria cidade. Como as vias são largas e iguais, os turistas e até moradores acabam se perdendo. Decidimos, então, trabalhar na identificação da unidade urbana oferecendo a sua localização física e lembrando também os marcos referenciais."* Fonte: (<http://www.usp.br/jorusp/arquivo/1997/jusp411/manchet/especial.html>). Em vista do exposto, o sistema de Comunicação Visual Urbana de Palmas é tema de um estudo da USP (Universidade de São Paulo) com o título: "Um sistema de comunicação visual urbana para a cidade de Palmas no Estado de Tocantins", inclusive publicado em Artigo para a Revista Sinopse nº 26 p.28-35.

22. Pode-se definir o Grande Eixo do Plano Diretor de Palmas assim:

- (A) O grande eixo monumental, Avenida Teotônio Segurado, define as grandes vias Norte-Sul e, no outro sentido, a Avenida Juscelino Kubitschek define o eixo principal para as vias Leste-Oeste.
- (B) O grande eixo monumental, Avenida Teotônio Segurado, define as grandes vias Leste-Oeste e, no outro sentido, a Avenida Juscelino Kubitschek define o eixo principal para as vias Norte-Sul.
- (C) O grande eixo monumental, Avenida Getúlio Vargas, define as grandes vias Norte-Sul e, no outro sentido, a Avenida Juscelino Kubitschek define o eixo principal para as vias Leste-Oeste.
- (D) O grande eixo monumental, Avenida Teotônio Segurado, define as grandes vias Norte-Sul e, no outro sentido, a Avenida Getúlio Vargas define o eixo principal para as vias Leste-Oeste.
- (E) Nenhuma das respostas acima.

23. A história de Taquaruçu (Taquarussu), assim como a caracterização do distrito de Palmas como um pólo ecoturístico, poderá ser resgatada a partir da formação de um conselho, integrado por representantes de associações de moradores, de ONGs e igrejas, segundo foi definido no último sábado(14/05), durante o II Fórum de Debates Histórico, Político e Cultural de Taquaruçu: um olhar sobre a realidade estrutural e social, que reuniu moradores e lideranças políticas do local durante todo o dia. No conselho, haverá grupos de discussão específicos para questões relacionadas ao turismo sustentável e ao resgate da história do distrito, envolvendo também comerciantes e jornalistas, temas apontados como os mais urgentes pela população. Caberá ao conselho, inclusive, requisitar à Câmara Municipal de Palmas a aprovação de uma lei que determine Taquaruçu como sede provisória da Capital, em 1º de junho de cada ano, data em que o então distrito do município de Porto Nacional se tornou cidade (...), em 1989. Em 1º de janeiro do ano seguinte, Taquaruçu já retornaria à condição de distrito, dessa vez da recém criada Palmas. A idéia do grupo é que prefeito, secretários e vereadores despachem no local nesse dia, resgatando a importância de Taquaruçu. (Jornal do Tocantins de 17/05/2005). Taquaruçu significa:

- (A) Esguio, fino, delgado.
- (B) Bambu-gigante, bambu-trepador, taquara-brava, taboca-gigante, cana-flecha.
- (C) Tacos.
- (D) Árvore de baixa estatura.
- (E) Nenhuma das respostas acima.

24. Coloque V para as afirmativas verdadeiras e F para as afirmativas falsas. Depois opte pela resposta certa.

- I - O monumento 18 do Forte é uma homenagem ao Levante do Forte de Copacabana, Rio de Janeiro/RJ, de 5 de julho de 1922.
- II - A Fazenda Suçuapara (Sussuapara), com a implantação do Município de Palmas, abrigou o primeiro governo administrativo municipal. Serviu, também, de sede para a Legião Brasileira de Assistência. Com a construção do Parque Cesamar, a casa ficou na área delimitada para aquele ponto de lazer, chamando a atenção de quem visita o local por ser em estilo rústico, passando a fazer parte da paisagem que integra o parque.
- III - Por ocasião do primeiro aniversário de Palmas, foi erguido, em 1991, em frente ao Palácio Araguaia, um monumento com três luas que estão em forma de quarto crescente, símbolo holístico que representa a fertilidade das terras tocantinenses. O autor do monumento foi o artista plástico André Katenas, residente em Goiânia, Goiás.
- IV - O Estado do Tocantins está localizado na Região Norte do Brasil e faz parte da Amazônia.
- V - O Estado do Tocantins limita-se com os Estados do Pará, Maranhão, Piauí, Bahia, Goiás e Mato Grosso.

- (A) Somente a afirmativa I é falsa.
- (B) As afirmativas II, IV, V são falsas.
- (C) Somente as afirmativas III e V são verdadeiras.
- (D) Todas as afirmativas são verdadeiras.
- (E) A afirmativa III é falsa.

25. Leia o seguinte texto:



“Segundo o coordenador da VI Edição dos Jogos dos Povos Indígenas, pela Funai, Carlos Terena, é possível conviver com as diferenças não apenas entre as etnias, mas também entre elas e a sociedade nacional. ‘Não há problema algum em trazer para dentro das aldeias coisas que deram certo na sociedade dos ‘brancos’, sem perder nossas raízes.’” (<http://www.ogirassol.com.br>). Sobre os VI Jogos dos Povos Indígenas, Coloque V para as afirmativas verdadeiras e F para as afirmativas falsas. Depois opte pela resposta certa.

- I - A VI Edição dos Jogos dos Povos Indígenas aconteceu na Praia da Graciosa, em Palmas.
  - II - O evento teve a participação de 600 etnias indígenas.
  - III - O evento contou com a presença de indígenas do Canadá e da Guiana Francesa.
  - IV - Estima-se que no Estado do Tocantins atualmente vivem, aproximadamente, 160 mil índios, divididos entre as etnias Xerente, Karajá, Javaé, Xambioá, Apinajé e Krahô.
  - V - A sigla FUNAI significa: Fundação Nacional do Índio.
- (A) Somente as afirmativas II e IV são falsas.
  - (B) As afirmativas II, IV, V são falsas.
  - (C) Somente a afirmativa V é verdadeira.
  - (D) Todas as afirmativas são verdadeiras.
  - (E) As afirmativas II e III são falsas.

26. Use V para as afirmativas verdadeiras e F, para as afirmativas falsas. Depois opte pela alternativa correta.

- I - O Palácio Araguaia constitui-se de uma construção com 14 mil m<sup>2</sup>, feita em vidro e concreto aparente, com quatro pavimentos.
- II - A Praça dos Girassóis está situada no Marco do Centro Geodésico do Brasil.
- III - A Praça dos Girassóis abriga uma Rosa dos Ventos.
- IV - A Praça dos Girassóis apresenta, em seu piso, painéis que nos remetem às etnias indígenas do Tocantins, representadas pelos povos Apinajé, Krahô, Xerente, Karajá, Javaé e Xambioá.
- V - O Cruzeiro de Palmas é um monumento inaugurado em 1989, feito em pau-brasil retirado de uma árvore da Serra do Carmo.

- (A) Somente a afirmativa I é falsa.
- (B) As afirmativas II, IV, V são falsas.
- (C) Somente as afirmativas III e V são verdadeiras.
- (D) Todas as afirmativas verdadeiras.
- (E) Somente as afirmativas I, II, IV e V são verdadeiras.

27. “Produtores pedem política para produção agrícola” (Jornal do Tocantins, de 01/06/2005). A Carta do Tocantins, elaborada em 31/05/2005, pelos produtores rurais do Estado do Tocantins, reunidos em Guaraí, solicita:

- (A) Criação de uma política econômica para produção de soja, arroz e carne bovina no Tocantins.
- (B) Criação de uma política econômica para produção de cana de açúcar, arroz e carne de avestruz no Tocantins.
- (C) Criação de uma política econômica para produção de soja, pastagens e carne caprina no Tocantins.
- (D) Criação de uma política econômica para produção de trigo, sorgo e carne suína no Tocantins.
- (E) Nenhuma das respostas acima.

28. De acordo com matéria veiculada no Jornal do Tocantins de 24/05/2005, o Governo do Estado continua impedido de reduzir a APA Ilha do Bananal/Cantão de 1,7 milhão de hectares para 185,5 mil hectares. APA significa:

- (A) Assistência e Proteção Ambiental
- (B) Área de Particularidades Ambientais
- (C) Área de Proteção Ambiental
- (D) Área de Risco Ambiental
- (E) Nenhuma das respostas acima.

29. Além de ser um dos berços culturais do Estado, Natividade chega aos 271 anos como uma cidade de ímpeto e resistência à submissão desde os seus primeiros habitantes ao ícone separatista Teothônio Segurado. (Jornal do Tocantins, de 01/096/2005). Sobre Natividade, pode-se afirmar:

- (A) Natividade foi sede da região então denominada de Comarca de São José das Duas Barras, quando o território de Minas Gerais foi dividido em duas comarcas.
- (B) Foi a cidade que germinou o ideal separatista da Região Norte de Goiás, entre os anos de 1809 e 1815.
- (C) O revolucionário Luiz Carlos Prestes e os membros de sua coluna nunca passaram pela cidade.
- (D) As ruínas da Igreja de Nossa Senhora dos Rosários dos Pretos foi iniciada pelos índios, de etnia Xavante.
- (E) Nenhuma das respostas acima.

30. Use V para as afirmativas verdadeiras e F, para as afirmativas falsas. Depois opte pela alternativa correta.

- I - Na preservação do legado cultural do povo tocantinense, destacam-se as festas como a Festa das Cavalhadas em Taguatinga no sul do Estado
- II - A cidade de Natividade é Patrimônio Histórico Nacional.
- III - Palmas é uma cidade planejada.
- IV - Palmas está localizada no centro do Estado, à margem direita do Rio Tocantins.
- V - Palmas possui traçado moderno e arrojado, largas avenidas, diversas áreas verdes, quadras poliesportivas e um forte potencial para o turismo.

- (A) Somente a afirmativa I é falsa.
- (B) As afirmativas II, IV, V são falsas.
- (C) Somente as afirmativas III e V são verdadeiras.
- (D) Todas as afirmativas são verdadeiras.
- (E) Somente a afirmativa IV é falsa.

31. Use V para as afirmativas verdadeiras e F, para as afirmativas falsas. Depois opte pela alternativa correta.

- I - O Espaço Cultural de Palmas abriga a Biblioteca Jaime Câmara.
- II - O Memorial Coluna Prestes é uma obra assinada por Oscar Niemeyer.
- III - O Memorial Coluna Prestes é uma homenagem à marcha liderada pelo líder comunista Teothônio Segurado.
- IV - No Memorial Coluna Prestes há uma dependência destinada à memória de Carlos Prestes, com objetos pessoais do mesmo.
- V - A Praça dos Girassóis abriga o Monumento à Bíblia.

- (A) As afirmativas II, IV, V são falsas.
- (B) Somente as afirmativas III e V são verdadeiras.
- (C) Todas as afirmativas são verdadeiras.
- (D) Somente a afirmativa III é falsa.
- (E) As afirmativas III e V são falsas.

32. O processo de recrutamento e seleção pode ter vários objetivos, dentre esses, o mais aceito e citado na literatura da área é:

- (A) discernir quais profissionais são mais adequados para ocupar a vaga.
- (B) descrever o perfil psicológico, as habilidades e potencialidades dos candidatos.
- (C) atrair o maior número de candidatos para as vagas oferecidas.
- (D) atrair profissionais e discriminar quais seriam mais convenientes para preencher os quadros em aberto
- (E) diversificar e atualizar o banco de talentos da Organização em questão.

33. Os testes psicológicos têm sido utilizados para fins de seleção de pessoal desde que a psicologia se propôs a desempenhar esta atividade nas organizações. Isto, por si só, mostra a importância atribuída a este instrumento de avaliação pelos psicólogos. Podemos afirmar que os testes psicométricos servem para:

- (A) compor o quadro de informações sobre o candidato.

- (B) dar credibilidade às demais informações coletadas sobre o candidato.
- (C) definir o perfil psicológico do candidato.
- (D) discriminar grau de inteligência do candidato.
- (E) averiguar a saúde mental do candidato.

34. A avaliação de desempenho dispõe de vários métodos. Um desses métodos baseia-se no comportamento humano observando e registrando os fatos excepcionalmente positivos e negativos. Esse método é denominado de:

- (A) escala gráfica.
- (B) incidentes críticos.
- (C) escolha forçada.
- (D) comparação aos pares.
- (E) avaliação por resultados.

35. A proposta de Johare, para explicar a dinâmica das relações interpessoais influenciada pela percepção mútua dos atores, define quatro possibilidades para categorizar essas percepções, as quais ele denomina de:

- (A) área cega, área visível, área padrão e área secreta.
- (B) área cega, área visível, área comum e área secreta.
- (C) área aberta, área cega, área padrão e área secreta.
- (D) área aberta, área secreta, área cega e área desconhecida.
- (E) área imprevista, área cega, área visível e área desconhecida.

36. A temática da motivação no trabalho, desde muito cedo, foi uma preocupação da psicologia nas organizações. Um dos teóricos formulou um modelo que preconiza uma série de necessidades que se superpõe, denominada de pirâmide das necessidades. Partindo de paradigma diferente, outro autor relaciona motivação com a busca e definição de um sentido para a vida. Esses autores são:

- I - Carl Jung;
- II - McGregor;
- III - Chiavenatto;
- IV - Maslow;
- V - Bergamini.
- VI - Frankl

- (A) I e III
- (B) IV e VI
- (C) II e III
- (D) III e IV
- (E) IV e V

37. Para que a seleção de pessoal seja bem realizada, a seqüência de ações normalmente realizadas é deve ser:

- (A) recrutamento, entrevistas, comparação com o cargo, testes e provas.
- (B) recrutamento, análise do curriculum, testes, provas e entrevista.
- (C) definição do perfil profissiográfico, triagem de curriculum, recrutamento, provas, testes e entrevistas.
- (D) definição do cargo, triagem de curriculum, entrevista, testes e provas.
- (E) recrutamento, definição do perfil profissiográfico, testes e entrevistas.

38. De acordo com a literatura, a psicologia aplicada à área organizacional tem se aproximado do núcleo de gestão da organização, sobretudo quando apropria os conceitos discriminados como:

- (A) conceitos da psicologia sistêmica.
- (B) conceitos da psicologia do trabalho e ergonomia.
- (C) conceitos de avaliação de desempenho e desenvolvimento organizacional.
- (D) conceitos de competência em ambientes delineados por objetivos estratégicos.
- (E) conceitos de atendimento clínico dos funcionários.

39. No universo das organizações, os conflitos de interesses, muitas vezes, coloca o profissional de psicologia em situações de difícil discernimento sobre a atitude ética e, ao mesmo tempo, mais satisfatória para os envolvidos. Sobre essas situações, é correto afirmar que:

- (A) o psicólogo deve avaliar a situação, a natureza do problema, a conjuntura, os objetivos/interesses da organização e dos indivíduos observando as reais possibilidades de solução e equidade.
- (B) o psicólogo deve avaliar a situação, a natureza do problema, a conjuntura priorizar os interesses da empresa, pois é dela que depende o emprego de todos.
- (C) o psicólogo deve avaliar a situação, a natureza do problema, a conjuntura, priorizar os interesses dos funcionários, pois são estes que se deve a sobrevivência da empresa.
- (D) o psicólogo deve avaliar a situação, a natureza do problema, a conjuntura, sempre procurar um meio termo para que ambas as partes saiam com alguma vantagem.
- (E) o psicólogo não deve envolver-se pois seu papel deve ser de neutralidade e imparcialidade.



40. Existem várias possibilidades teórico-metodológicas para análise da saúde no trabalho, três delas têm sido largamente utilizadas no Brasil e podem ser identificadas no item abaixo:

- (A) psicodinâmica, psicossomática e behaviorismo.
- (B) psicodinâmica, estresse e epidemiologia.
- (C) humanismo, estresse e psicodinâmica.
- (D) psicanálise, estresse e psicossomática.
- (E) epidemiologia, estresse e behaviorismo.

41. As teorias psicoterápicas de base psicodinâmica, em suas postulações sobre o desenvolvimento e sua influência sobre o processo terapêutico, partem do pressuposto de que:

- (A) o desenvolvimento psicológico resulta da ação dos fatores culturais onde a pessoa constrói sua personalidade.
- (B) os componentes genéticos são principais no desenvolvimento psicológico, pois criam a predisposição para a construção da personalidade.
- (C) as condições da nutrição infantil e os componentes constitucionais determinam a qualidade da personalidade da pessoa adulta e a relação transferencial.
- (D) parte mal resolvida do desenvolvimento infantil poderá se repetir na vida psíquica adulta através da transferência.
- (E) a definição das relações familiares é determinante do desenvolvimento psicológico e da personalidade da pessoa.

42. O enfoque fenomenológico/existencial/humanista da personalidade trabalha com categorias conceituais diferentes da psicanálise, tal como segue:

I – a personalidade atual depende de como o desejo foi vivenciado na infância e no desenvolvimento da sexualidade.

II – a qualidade da relação com as pessoas e a própria experiência de si mesmo pode ser melhorada através da transferência, da empatia e da aceitação incondicional.

III – o desenvolvimento não é o foco do trabalho terapêutico por que o passado não pode ser revivido, o que define a experiência atual como fonte de todas as informações importantes para a relação terapêutica.

IV – que há um inconsciente, mas a consciência é mais forte, predomina e permite a pessoa se defender de suas pré-determinações.

V – modelos de homem, pressupostos, paradigmas e visão de mundo, discutidos pela filosofia e pela epistemologia têm influência sobre toda prática da psicoterapia e suas referências teóricas.

Está correto o que se afirma em:

- (A) I, II e V, apenas.
- (B) III e IV, apenas.
- (C) III e V, apenas.
- (D) II, IV e V, apenas.
- (E) I, II e III, apenas.

43. Pacientes/clientes podem provocar reações contratransferenciais no psicoterapeuta, que deve permanentemente observá-los, considerando:

- (A) que toda contratransferência é negativa para a relação psicoterápica.
- (B) que toda contratransferência leva à atuação do psicoterapeuta e pode levar prejuízo ao paciente.
- (C) que a contratransferência tem um sentido positivo para a psicoterapia sendo necessário tratá-la com empatia e autenticidade.
- (D) que a contratransferência se refere a uma confusão do psicoterapeuta e indica necessidade de supervisão ou atenção redobrada.
- (E) que a compreensão que o psicoterapeuta tem da contratransferência sempre definirá se será positiva ou negativa.

44. Uma mulher de 42 anos, após o término de seu casamento, tenta suicídio por overdose de comprimidos. Encaminhada ao psicólogo, alega ter cometido tal ato em função de antigas e fortes dores de cabeça. A conduta inicial do psicoterapeuta deve ser:

- (A) encaminhar a paciente para um médico neurologista.
- (B) adiar o tratamento psicoterápico até que se tenha o resultado de uma avaliação neurológica.
- (C) iniciar psicoterapia e aplicar testes para uma avaliação psicológica.
- (D) iniciar atendimento psicoterápico e, em paralelo, solicitar avaliação neurológica.
- (E) solicitar que o ex-marido compareça para que se possa indicar uma psicoterapia de casal.

45. Na literatura em psicologia clínica pode-se dizer que predomina a concepção de que faz parte da prática clínica de um psicoterapeuta:

I - Fazer o contrato terapêutico e depois buscar conhecer os antecedentes da pessoa e comportamentos predominantes.

- II - Realizar estudos a partir da clínica, manter-se atualizado, discutir casos e aprofundar a compreensão sobre o alcance de sua abordagem buscando outros recursos que possam ajudar a pessoa em atendimento.
- III - Estabelecer comportamento ético, não discutir casos com colegas, limitar-se ao trabalho na abordagem em que foi formado.
- IV - Identificar, examinar problemas neurológicos e relacionar com a dimensão psicológica.
- V - Discriminar as dimensões psicológicas (afeto, comportamento, cognição), biológica, social e cultural antes de estabelecer contrato de psicoterapia.

Está correto o que se afirma em:

- (A) I, II, V, apenas.
- (B) III, IV e V, apenas.
- (C) II, IV e V, apenas.
- (D) I, III e IV, apenas.
- (E) II e V, apenas.

46. A atenção ao discurso da família sobre a criança e/ou adolescente, no diagnóstico e intervenção clínica em psicoterapia familiar sistêmica, é expressão de uma concepção de sintoma e psicopatologia que:

- (A) retira o caráter patológico do paciente identificado para apontar a patologia dos outros membros da família, o que exige atendimento de todos.
- (B) destaca como o modo de funcionamento da dinâmica familiar torna um dos filhos depositário das angústias da família, o que significa que, quando os pais não comparecem ao atendimento, não há possibilidade de tratamento.
- (C) considera o sintoma da criança e/ou adolescente determinado pela estrutura familiar e alerta para a importância da transmissão de um traço hereditário transgeracional.
- (D) considera que, se o sintoma da criança e/ou adolescente for dominado pelo inconsciente, entre os efeitos desta dominação está a resistência à intervenção psicoterapêutica.
- (E) baseia-se na comunicação e na qualidade das relações entre os membros, onde os papéis e o vínculo são a expressão da dinâmica familiar, o que significa que pode estar atendendo somente a alguns aspectos emocionais levando a uma aliança com as disfunções familiares.

47. O Estatuto da Criança e do Adolescente refere-se à criança como ser em desenvolvimento, o que possibilita entender que:

- I - refere-se à noção de que a criança passará por fases e etapas que devem ser cuidadas e facilitadas como obrigação de todos.
- II - refere-se às necessidades nutricionais e de cuidados pediátricos a que toda criança deve ter direito e não exatamente à dimensão psicológica.
- III - inclui a dimensão relacional, passando pela família, pelas instituições, pela comunidade, pela sociedade, enfim, todos que participam desse processo.
- IV - está relacionada à inimputabilidade penal pois se a criança e o adolescente estão em desenvolvimento não devem ser punidos.
- V - é apenas figura de linguagem para assinalar que está passando por mudanças.

Está correto o que se afirma em

- (A) I, II, V, apenas.
- (B) III, IV e V, apenas.
- (C) II, IV e V, apenas.
- (D) I, III e IV, apenas.
- (E) I e III, apenas.

48. No ambiente de trabalho podem ocorrer problemas de relacionamento ligados ao estresse da vida cotidiana. A visão da psicologia institucional sobre o estresse, o sofrimento individual, coletivo e a organização pode ser resumida em:

- (A) os traços de personalidade, pesquisados por testes psicológicos, não são conhecidos porque são inconscientes e torná-los conscientes provoca sofrimento.
- (B) quando houver sofrimento e conflitos a organização está doente.
- (C) o conflito e boa dose de stress fazem parte da vida e do crescimento, sendo necessária sua ocorrência na organização.
- (D) as personalidades das pessoas são, às vezes, incompatíveis e devem-se reunir equipes com alguma afinidade.
- (E) o cuidado da psicologia institucional pode evitar conflitos e prevenir o estresse.

49. A literatura sobre epistemologia clínica e sobre a prática clínica de psicoterapia permite afirmar:

- I - Mesmo que a psicoterapia não esteja alinhada ao conceito tradicional de ciência positiva, podemos ainda assim apontá-la como científica.
- II - O trabalho clínico começa com o esclarecimento sobre a demanda ou problema que levou à busca de tratamento, antes de definições de horários, valores, frequência.
- III - A psicoterapia faz parte do campo clínico, entretanto, atribui outra representação para noção médica de doente e de doença.

IV - A psicoterapia caracteriza-se como serviço dirigido à dimensão psicológica e não envolve aspectos médicos, nutricionais, hábitos, atividade física.

V - O modelo freudiano é eminentemente dinâmico e o psicoterapeuta intervém num jogo de forças.

Está correto o que se afirma em:

- (A) I, II, V, apenas.
- (B) I, II, III e V, apenas.
- (C) III, IV e V, apenas.
- (D) II e III, apenas.
- (E) todas estão corretas.

50. A avaliação de desempenho pode cumprir várias funções em uma organização. Se pretendemos usá-la como instrumento que favoreça a auto-promoção, a auto-regulação e a melhoria permanente, seria correto privilegiar a avaliação de desempenho que:

- (A) utilizasse escala gráfica simplificada de desempenho divulgada publicamente.
- (B) incluísse atividades complementares de qualificação forçada para os que necessitam.
- (C) proporcionasse a comparação entre pares e premiação dos melhores.
- (D) fosse associada a um programa de premiação e punição previamente combinado.
- (E) pudesse ser discutida, associada a metas e usada como feedback, respeitando opiniões e ritmos diferenciados.

---

**GABARITO DA PROVA OBJETIVA**  
(REALIZADA EM 19/6/2005)

**162 – PSICÓLOGO**

| LÍNGUA PORTUGUESA |   |   |   |   |   |   |   |   |    |    |    |    |    |    |
|-------------------|---|---|---|---|---|---|---|---|----|----|----|----|----|----|
| 1                 | 2 | 3 | 4 | 5 | 6 | 7 | 8 | 9 | 10 | 11 | 12 | 13 | 14 | 15 |
| D                 | A | D | B | B | D | D | E | A | D  | B  | B  | A  | E  | B  |

| INFORMÁTICA |    |    |    |    |    |
|-------------|----|----|----|----|----|
| 16          | 17 | 18 | 19 | 20 | 21 |
| B           | E  | A  | C  | D  | B  |

| ATUALIDADES |    |    |    |    |    |    |    |    |    |
|-------------|----|----|----|----|----|----|----|----|----|
| 22          | 23 | 24 | 25 | 26 | 27 | 28 | 29 | 30 | 31 |
| A           | B  | D  | A  | D  | A  | C  | B  | D  | D  |

| CONHECIMENTOS ESPECÍFICOS |    |    |    |    |    |    |    |    |    |    |    |    |    |    |    |    |    |    |
|---------------------------|----|----|----|----|----|----|----|----|----|----|----|----|----|----|----|----|----|----|
| 32                        | 33 | 34 | 35 | 36 | 37 | 38 | 39 | 40 | 41 | 42 | 43 | 44 | 45 | 46 | 47 | 48 | 49 | 50 |
| D                         | A  | B  | D  | B  | C  | D  | A  | B  | D  | C  | E  | D  | E  | E  | E  | C  | B  | E  |