

A partir da leitura do texto adaptado de Romerito Aquino, responda as questões 1, 2 e 3:

Texto 1 - "Marina e Lula abrem encontro em Brasília" (adaptado de Romerito Aquino, www.uol.com.br, 29/11/2003):

Ainda ressabiados pela posição do governo federal em relação à medida provisória que liberou o plantio de sementes de soja transgênica na safra deste ano, alguns ambientalistas não perdoaram ontem o presidente Lula durante a abertura da primeira Conferência Nacional do Meio Ambiente, em Brasília.

Usando apitos, os manifestantes exibiram faixas de protesto para o presidente, uma das quais dizia: "O PL (projeto de lei) da Biossegurança está sendo destruído, e o governo não vai fazer nada?". O protesto deixou o presidente bastante irritado, ao ponto dele largar de lado o discurso escrito e confrontar os manifestantes no microfone. "Aprendi a fazer política na confrontação. Se eu tivesse medo de grito eu acho que nem teria nascido"(...).

Os protestos, porém, não apagaram o brilho da conferência comandada pela ministra do Meio Ambiente, Marina Silva, que conseguiu ser ovacionada em seu discurso, da mesma maneira que o presidente Lula acabou sendo durante grande parte de sua fala.

Em seu discurso, a ministra Marina Silva disse que aprendeu que há dois tipos de problemas na administração pública: os urgentes e os importantes. Segundo ela, a tendência geral da administração pública brasileira era atender as urgências, ocupar-se com o dia-a-dia, dar respostas pontuais, buscar resultados imediatos e, principalmente, fazer ações que tivessem impacto na opinião pública. Enquanto isso, de acordo com a ministra, os problemas importantes iam ficando para depois.

"O passivo de problemas estruturais e a indefinição em questões estratégicas eram sempre empurrados para os governos futuros", ressaltou a ministra, para dizer em seguida que o governo do presidente Lula preocupou-se, desde o início, em recuperar a capacidade de planejamento do Estado brasileiro. "Por isso, sem descuidar das questões imediatas e dos problemas do dia-a-dia, buscamos reservar tempo e dedicação às questões estratégicas e às ações estruturantes", afirmou Marina, ao ressaltar que a Conferência Nacional do Meio Ambiente tem o caráter de buscar aperfeiçoar a política ambiental brasileira para que tenha a dimensão do Brasil e que considere a importância estratégica do nosso país para o futuro do mundo.

1. Analise os itens a seguir e marque a única alternativa correta:

I - Se alterássemos o trecho "alguns ambientalistas não perdoaram ontem o presidente Lula durante a abertura da primeira Conferência Nacional do Meio Ambiente, na Universidade de Brasília." da seguinte forma: "alguns ambientalistas não perdoaram, ontem, o presidente Lula durante a abertura da primeira Conferência Nacional do Meio Ambiente.", não incorreríamos em erro dentro das normas gramaticais.

II - O trecho "O protesto deixou o presidente bastante irritado, ao ponto dele largar de lado o discurso escrito e confrontar os manifestantes no microfone." manteria a mesma relação semântica se substituíssemos a contração em destaque pela combinação ao.

III - De acordo com o discurso da ministra, os problemas urgentes acabam por se sobrepor aos problemas importantes.

- (A) Apenas o item I está correto.
- (B) Apenas o item II está correto.
- (C) Apenas o item III está correto.
- (D) Apenas os itens I e II estão corretos.
- (E) Apenas os itens I e III estão corretos.

2. Considere as seguintes afirmações sobre o texto:

I- Na visão de administração comentada pela ministra, ser importante não é suficiente para definir algo como prioritário.

II- Conforme a explicação da ministra, subentende-se que a Conferência Nacional do Meio Ambiente está mais preocupada com os problemas urgentes e não com os importantes.

III- A contração "dele" (linha 6) retoma o objeto direto da oração anterior, evitando a repetição de substantivos no período.

A única alternativa correta é:

- (A) Apenas os itens I e II estão corretos.
- (B) Apenas o item I está correto.
- (C) Apenas os itens II e III estão corretos.
- (D) Apenas o item II está incorreto.
- (E) Apenas o item III está incorreto.

3. Ainda como base no texto, marque a única alternativa que não se adequa as idéias apresentadas:

- (A) Pelo discurso da ministra, compreendemos que o vocábulo estruturante está para importante, assim como imediata está para urgente.
- (B) De acordo com a fala da ministra, é necessário aperfeiçoar a política ambiental brasileira para que o Brasil possa impor sua importância estratégica ao mundo.
- (C) No último parágrafo, a conjunção coordenativa introduz a fala da ministra para concluir sua explanação sobre os problemas urgentes e importantes e o trabalho que o Governo realiza em sua área de atuação.
- (D) No trecho "O passivo de problemas estruturais e a indefinição em questões estratégicas", o vocábulo passivo assume, semanticamente, o mesmo valor que a palavra saldo.
- (E) No trecho "Se eu tivesse medo de grito eu acho que nem teria nascido", a ausência da vírgula, após a primeira oração, está em desacordo com as normas gramaticais.

Texto 2 - "Os vilões brasileiros do efeito estufa" (Herton Escobar, O Estado de S. Paulo, 20/06/2004), para as questões 4, 5, 6 e 7:

Quando se fala em efeito estufa e aquecimento global, a primeira imagem que costuma vir à cabeça é o escapamento de um ônibus ou a chaminé de uma indústria soltando fumaça. Para a maior parte do mundo industrializado, essa é a visão correta. Nos países em desenvolvimento, entretanto, pode não passar de uma ilusão. No Brasil, especificamente, o mais correto seria pensar em uma floresta em chamas ou num pasto de gado. Segundo dados preliminares do Ministério da Ciência e Tecnologia (MCT), as mudanças no uso da terra no País - incluindo queimadas e desmatamentos - lançam muito mais dióxido de carbono na atmosfera (75%) do que a queima de combustíveis fósseis (25%).

Só os desmatamentos na Amazônia são responsáveis por mais de 60% da emissões nacionais, segundo cálculos do Instituto de Pesquisa Ambiental da Amazônia (Ipam), uma organização não-governamental (ONG). "A Amazônia pode ser encarada

como um grande estoque de carbono estável que, se cortado e queimado, contribuirá significativamente para o efeito estufa", diz o pesquisador Paulo Moutinho, do Ipam. "Para se ter uma idéia, o estoque de carbono retido na floresta equivale a dez anos de emissões antrópicas - aquelas que resultam de atividades humanas - no mundo." (...)

Pelos índices atuais de desmatamento - 23.750 quilômetros quadrados só no ano passado -, a floresta destruída lança cerca de 200 milhões de toneladas de carbono anualmente na atmosfera. Por outro lado, as emissões anuais por queima de combustíveis fósseis (petróleo, gás natural e carvão mineral) somam "apenas" 80 milhões de toneladas, segundo Moutinho. "Não podemos deixar de reforçar que a chaminé e o escapamento também são responsáveis pelo problema", diz o pesquisador. "Mas, sem atacarmos a questão do desmatamento tropical, o Brasil continuará emitindo muito gás de efeito estufa, apesar de seus esforços em seqüestrar carbono por meio de plantação de florestas."

Fogo - Em termos globais, os combustíveis fósseis ainda são, de longe, os grandes vilões do aquecimento global, responsáveis por cerca de 75% das emissões - o contrário do cenário brasileiro. Comparativamente, entretanto, o impacto da perda de cobertura vegetal chega a ser assustador. Pelos cálculos do pesquisador João Andrade de Carvalho Júnior, da Universidade Estadual Paulista (Unesp) em Guaratinguetá, cada quilômetro quadrado de floresta tropical queimada equivale, em média, a 6.820 automóveis queimando gasolina por um ano.

4- Marque a única alternativa que não condiz com as idéias do texto 2:

- (A) Em países em desenvolvimento, como o Brasil, limitar o problema do efeito estufa e do aquecimento global a causas industriais é uma forma de ignorar os reais causadores desse problema.
- (B) De acordo com o texto, a mudança na utilização da terra influencia o meio ambiente quando utiliza, inclusive, queimadas e desmatamentos.
- (C) A imagem a que se refere a primeiro período do texto é relativa a todos os dos países industrializados.
- (D) No trecho "Só os desmatamentos na Amazônia são responsáveis por mais de 60% das emissões nacionais, segundo os cálculos..." subentende-se o termo "de dióxido de carbono", que está implícito.
- (E) O texto não apresenta características argumentativas, uma vez que a exposição de fatos tem a clara intenção de informar e não de persuadir.

5. O texto 2 afirma que:

- I- Classificar apenas a queima de combustíveis fósseis, em termos globais, como a grande vilã do aquecimento global é desconsiderar a importância e a dimensão da destruição do meio ambiente para esse fator.
- II- Em termos numéricos a queima da floresta é mais devastadora do que a emissão de gases por outras fontes.
- III- Uma vez liberada, a reserva de gás carbono contida na flora amazônica não seria significativamente relevante para o efeito estufa.

Marque a única alternativa correta:

- (A) Apenas os itens I e II estão corretos
- (B) Apenas os itens I e III estão corretos;
- (C) Apenas os itens II e III estão corretos;
- (D) Apenas o item III está correto.
- (E) Todos os itens estão incorretos.

6. Sobre a tipologia textual utilizada e o vocabulário do texto, marque a única alternativa correta:

- (A) Apesar da tipologia escolhida, o texto não apresenta qualquer vocabulário de áreas específicas, ou seja, científico.
- (B) A forma como o texto enfoca os problemas abordados não direciona o texto a um público específico, ou seja, não se volta exclusivamente para leitores de áreas que trabalham ou estudam o assunto.
- (C) O texto foi publicado em um jornal de grande circulação, com a clara intenção sensacionalista de evidenciar e alertar a população sobre os problemas do efeito estufa.
- (D) O vocábulo segundo (linha 17) não poderia ser substituído por conforme, pois acarretaria e prejuízo semântico para o texto.
- (E) O termo entre hífens (linha 14) não retoma a expressão que o antecede, apenas funciona como ênfase a aspectos já abordados.

7. Observe os períodos abaixo e escolha a alternativa correta quanto a relação de sentido estabelecida pelos conectivos em destaque:

- I- "Segundo dados preliminares do Ministério da Ciência e Tecnologia (MCT), as mudanças no uso da terra no País (...) lançam muito mais dióxido de carbono na atmosfera";
- II - "Mas, sem atacarmos a questão do desmatamento tropical, o Brasil continuará emitindo muito gás de efeito estufa";
- III- "Quando se fala em efeito estufa e aquecimento global, a primeira imagem que costuma vir à cabeça é o escapamento de um ônibus ou a chaminé de uma indústria soltando fumaça."

- (A) Oposição, conformidade, temporalidade.
- (B) Conclusão, oposição, explicação.
- (C) Causa, oposição, finalidade.
- (D) Concessão, adição, temporalidade.
- (E) Conformidade, oposição, temporalidade.

Texto 3 - "O Protocolo de Kyoto" (William Roberto Cereja), para as questões 8 a 10:

O Protocolo de Kyoto é um acordo internacional que estabelece metas de redução das emissões de gases causadores do efeito estufa. O documento prevê que, entre 2008 e 2012, os países desenvolvidos reduzam suas emissões aos níveis medidos em 1990.

O tratado foi estabelecido em 1997 em Kyoto, no Japão, e assinado por 84 países, dos quais cerca de 30 já transformaram suas determinações em lei. Uma das condições para a entrada do pacto em vigor é que ele tenha adesão de pelo menos 55 países, o que já ocorreu.

Os Estados Unidos, o país que mais emite gases de efeito estufa, não (10) assinaram o acordo, sob alegação de que ele é prejudicial à sua economia.

8. Acerca do texto, marque a única alternativa correta:

I -Se reescrevermos o último parágrafo da seguinte forma: “Os Estados Unidos, o país que mais emite gases de efeito estufa, não assinou o acordo...” manteremos a concordância em acordo com as normas gramaticais.

II -Mesmo sem a participação dos Estados Unidos, o Protocolo de Kyoto já entrou em vigor, pois o pacto proposto é de fundamental importância para o combate ao efeito estufa.

III -Os Estados Unidos não quiseram assinar o acordo por não se considerarem o maior emissor de gases de efeito estufa do planeta.

- (A) Apenas o item I está incorreto;
- (B) Apenas o item II está incorreto;
- (C) Apenas o item III está incorreto;
- (D) Apenas I e II estão incorretos;
- (E) Apenas I e III estão incorretos.

9. Sobre os aspectos gramaticais do texto, marque a alternativa incorreta:

- (A) O primeiro verbo do texto funciona apenas como uma ligação entre o sujeito e sua condição, ou característica.
- (B) Os verbos reduzam (linha 2) e assinaram (linha 7) possuem, normalmente, mesma regência, mas aparecem com diferentes tipos de complemento no texto.
- (C) O tempo estipulado para a efetiva realização do acordo está indicado através de adjunto adverbial de tempo.
- (D) O mesmo tipo de predicado que inicia, finaliza o texto.
- (E) O verbo assinar recebe diferentes tipo de complemento nas suas duas ocorrências no texto.

10. Observe os predicados retirados do texto e marque a única alternativa correta quanto à classificação:

I- “que mais emite gases de efeito estufa ...”

II- “os países desenvolvidos reduzam suas emissões...”

III- “Uma das condições (...) é que...”

- (A) Apenas o primeiro predicado é verbal;
- (B) Apenas o segundo predicado é verbal;
- (C) Os três predicados indicam ações;
- (D) O último predicado apresenta, como parte de sua estrutura, outra oração;
- (E) O primeiro predicado apresenta uma ação e um indicador de estado simultaneamente.

Texto 4 - “**Aos que vierem depois de nós**” (Bertolt Brecht, *Tradução de Manuel Bandeira*), para as questões de 11 a 15:

Realmente, vivemos tempos muito sombrios!
A inocência é loucura. Uma fronte sem rugas
denota insensibilidade. Aquele que ri
ainda não recebeu a terrível notícia
que está para chegar.

Que tempos são estes, em que
é quase um delito
falar de coisas inocentes?
Pois implica silenciar tantos horrores!
Esse que cruza tranqüilamente a rua
não poderá jamais ser encontrado
pelos amigos que precisam de ajuda?
É certo: ganho o meu pão ainda,
Mas acreditai-me: é pura casualidade.
Nada do que faço justifica
que eu possa comer até fartar-me.
Por enquanto as coisas me correm bem
(se a sorte me abandonar, estou perdido).
E dizem-me: “Bebe, come! Alegra-te, pois tens o quê!”

Mas como posso comer e beber,
se ao faminto arrebatado o que como,
se o copo de água falta ao sedento?
E todavia continuo comendo e bebendo.

Também gostaria de ser um sábio.
Os livros antigos nos falam da sabedoria:
é quedar-se afastado das lutas do mundo
e, sem temores,
deixar correr o breve tempo. Mas
evitar a violência,
retribuir o mal com o bem,
não satisfazer os desejos, antes esquecê-los
é o que chamam sabedoria.
E eu não posso fazê-lo. Realmente,
vivemos tempos sombrios.

Para as cidades vim em tempos de desordem,
quando reinava a fome.
Misturei-me aos homens em tempos turbulentos
e indignei-me com eles.

Assim passou o tempo
que me foi concedido na terra.

No meu tempo as ruas conduziam aos atoleiros.
A palavra traiu-me ante o verdugo.
Era muito pouco o que eu podia. Mas os governantes
Se sentiam, sem mim, mais seguros, — espero.
Assim passou o tempo
que me foi concedido na terra.

As forças eram escassas. E a meta
achava-se muito distante.
Pude divisá-la claramente,
ainda quando parecia, para mim, inatingível.
Assim passou o tempo
que me foi concedido na terra.

Vós, que surgireis da maré
em que perecemos,
lembrai-vos também,
quando falardes das nossas fraquezas,
lembrai-vos dos tempos sombrios
de que pudestes escapar.

Ámos, com efeito,
mudando mais freqüentemente de país
do que de sapatos,
através das lutas de classes,
desesperados,
quando havia só injustiça e nenhuma indignação.

E, contudo, sabemos
que também o ódio contra a baixeza
endurece a voz. Ah, os que quisemos
preparar terreno para a bondade
não pudemos ser bons.
Vós, porém, quando chegar o momento
em que o homem seja bom para o homem,
lembrai-vos de nós
com indulgência.

11. Considere as seguintes afirmações:

I - Em "A inocência é loucura" (linha 2), o poeta recusa a possibilidade de se manter puro.

II - Está evidente no texto uma visão de descrença na humanidade do tempo presente, a mudança só é possível a partir das novas gerações.

III - Ao anunciar que ainda é possível rir, o eu-poético deixa entrever uma nesga de esperança.

Assinale a alternativa correta:

- (A) Apenas o item I está correto.
- (B) Apenas o item II está correto.
- (C) Apenas os itens I e II estão corretos.
- (D) Apenas os itens II e III estão corretos.
- (E) Todos os itens estão incorretos.

12. Depreende-se da leitura da quarta estrofe do texto que o eu-lírico sente-se:

- (A) consciente de sua impotência, pois não pode deixar de comer e beber.
- (B) insatisfeito, pois nada o faz refletir sobre as condições da sociedade em que vive.
- (C) culpado, é impossível não perceber as dificuldades dos outros.
- (D) indiferente, o ceticismo é uma questão de sobrevivência.
- (E) incomodado, é natural preocupar-se com sua auto-imagem.

13. O sujeito-lírico chama constantemente a atenção para a temporalidade relacionada às suas vivências. Tal intenção pode ser comprovada em todos os itens, exceto:

- (A) "realmente, vivemos tempos muito sombrios".
- (B) "para as cidades vim em tempos de desordem".
- (C) "misturei-me aos homens em tempos turbulentos".
- (D) "assim passou o tempo/ que me foi concedido na terra".
- (E) "vós, porém, quando chegar o momento/ em que o homem seja bom para o homem,/ lembrai-vos de nós/ com indulgência."

14. Quanto aos aspectos semânticos do texto, é incorreto afirmar que:

- (A) "quedar-se" (linha 27) pertence ao mesmo campo semântico de cair, sucumbir.
- (B) a recorrente repetição de expressões adverbiais de afirmação vem da necessidade do poeta de corroborar a veracidade dos fatos.
- (C) "denota" (linha 3) poderia, sem alteração de sentido, ser substituído por indica.
- (D) "quase" (linha 7) conduz ao raciocínio de que "falar coisas incoerentes" não remete exatamente a um crime, embora seja condenável.
- (E) "frente" (linha 2) significa semblante.

15. Observando os aspectos gramaticais do texto lido, assinale a alternativa correta:

- (A) Seria correto reescrevermos o trecho "Pois implica silenciar..." (linha 9): Pois implica em silenciar.
- (B) As palavras "mal" (linha 31) e "bem" (linha 31) poderiam, sem alteração de classe gramatical ou sentido, ser substituídas por mau e bom.
- (C) O pronome "los" (linha 32) é elemento de coesão que retoma toda a oração anterior.
- (D) "falar" (linha 8) é a forma verbal presente na oração subordinada que funciona como complemento à idéia apresentada na oração principal.
- (E) "vierem" (título) e falardes (linha 64) são formas verbais que estabelecem idêntica relação temporal.

16. Abaixo você está visualizando a imagem da página principal do site <http://www.google.com.br>. O Google é um sistema de buscas de páginas na Internet. Sobre o Google e pesquisas na Web podemos afirmar:



I – O Google retorna somente as páginas Web que contêm todas as palavras na sua pesquisa. Refinar ou estreitar sua busca consiste simplesmente em adicionar mais palavras aos termos já incorporados.

II – Com o Google é possível excluir uma palavra de sua busca, ou seja, as páginas retornadas não conterão a palavra definida. Para se fazer isto, é necessário colocar um sinal de menos imediatamente na frente do termo que se quer evitar. (por exemplo: ``-sabonete``).

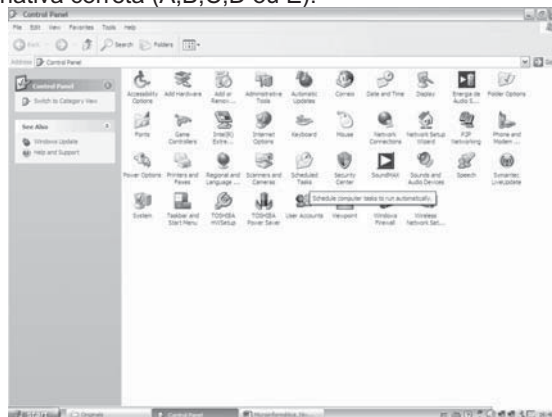
III – Devido a enorme quantidade de informações disponíveis na Web, fica muito difícil encontrar um site específico, sem que se tenha o endereço eletrônico do mesmo. Daí a importância dos sites de busca.

IV – Frequentemente, reduzir as palavras a uma busca restrita ajuda a estreitá-la até se encontrar o que se quer.

Agora, assinale a única alternativa correta.

- (A) Todas as afirmativas acima (I, II, III e IV) são verdadeiras.
- (B) Apenas as afirmativas I, II e III são verdadeiras.
- (C) Apenas as afirmativas I, III e IV são verdadeiras.
- (D) Apenas as afirmativas II, III e IV são verdadeiras.
- (E) Todas as afirmativas acima (I, II, III e IV) são falsas.

17. Um programa muito comum no Sistema Operacional Windows é o Painel de Controle. Ele permite o ajuste dos principais aspectos funcionais do Windows (ver imagem a seguir). Leia as afirmativas abaixo, classifique cada uma em verdadeira ou falsa, e, depois, assinale a única alternativa correta (A,B,C,D ou E).



I – O ícone **Adicionar Hardware** (ou **Adicionar Novo Hardware**) auxilia o usuário na instalação de um novo equipamento de hardware. O que este ícone faz é, na verdade, localizar o novo *hardware* conectado ao computador e instalar seu *driver* (programa que fará o sistema operacional entendê-lo).

II – O ícone **Fontes** adiciona, gerencia e organiza as fontes (tipo de letra) que o computador utiliza. Para a exclusão das fontes que não são mais necessárias, deve-se usar a Lixeira (na área de trabalho).

III – O ícone **Impressoras** adiciona impressoras ao Windows, exclui impressoras, configura as impressoras existentes e gerencia as tarefas de impressão inacabadas ou que ainda não iniciaram. A definição da impressora padrão deve ser feita no próprio *software* Editor de textos (exemplo: Microsoft Word > Impressoras > Atual > Definir Padrão).

IV – O ícone **Opções de Internet** configura as opções a respeito da navegação nas páginas da Internet. Esta opção pode ser encontrada dentro do Internet Explorer, em **Ferramentas/Opções da Internet**.

- (A) Todas as afirmativas acima (I, II, III e IV) são verdadeiras.
- (B) Apenas as afirmativas I, II e III são verdadeiras.
- (C) Apenas as afirmativas II e III são verdadeiras.
- (D) Apenas as afirmativas II e IV são verdadeiras.
- (E) Apenas as afirmativas I e IV são verdadeiras.

18. O Microsoft Word é um programa Processador de Textos desenvolvido e comercializado pela Microsoft. Esse programa é distribuído dentro do pacote Microsoft Office. Assinale a única alternativa correta sobre o MS Word e seus componentes.

- (A) O recurso Ortografia e Gramática é muito utilizado no Word e indica ao usuário a possível existência de erros ortográficos e erros gramaticais. Os erros ortográficos são, na verdade, palavras que não existem no dicionário do programa.
- (B) A Barra de Menus contém os comandos do Word dispostos em menus horizontais. Os menus podem ser executados pelo mouse (com um clique) ou pela combinação CTRL + Letra Sublinhada.
- (C) As Barras de Ferramentas apresentam alguns comandos do Word na forma de botões ou caixas de listagem, a fim de acelerar a execução destes. As três barras de ferramentas mais usadas no MS Word são: Barra de Ferramentas Padrão, Barra de Ferramentas Formatação e Barra de Ferramentas Digitalização.
- (D) Pelo menu Tabela, através do comando Inserir Tabela, o usuário tem acesso a uma caixa de diálogo que permite ao mesmo definir numericamente apenas quantas colunas a tabela terá. A quantidade de linhas é definida pelo próprio programa.
- (E) Não é permitido fazer cálculos no Word. O programa a ser utilizado para cálculos é o Microsoft Excel.

19. O MS Word tem uma variada coleção de comandos que ajudam o usuário em sua tarefa de criar e editar documentos de texto profissionais. Assinale a única alternativa que contém a exata associação entre NOME DO COMANDO – Tecla de Atalho – Menu ao qual ele pertence:

- (A) NOVO – CTRL+V – Menu Arquivo
- (B) SALVAR COMO – F12 – Menu Editar
- (C) RECORTAR – CTRL+X – Menu Editar
- (D) SUBSTITUIR – CTRL+S – Menu Editar
- (E) NEGRITO – CTRL+G – Menu Formatar Fonte

20. O Microsoft Excel é um programa gerenciador de planilhas eletrônicas de cálculos. Com ele, é possível criar tabelas numéricas para os mais diversos fins, desde simples cálculos a orçamentos completos de projetos dos mais variados tipos. O Microsoft Excel é desenvolvido e comercializado pela Microsoft no pacote Office, e é acompanhado pelo Word e outros aplicativos diversos. Assinale abaixo a única alternativa incorreta sobre o MS Excel.

- (A) As barras de ferramentas apresentam alguns comandos no Excel na forma de botões ou caixas de listagem, a fim de acelerar a execução destes.
- (B) A Guia das Planilhas é uma área localizada na parte inferior da planilha que mostra a planilha atual de trabalho. O Excel normalmente fornece três planilhas independentes para o usuário trabalhar.
- (C) A Barra de Fórmulas é a barra branca grande localizada acima da planilha que mostra o real conteúdo da célula selecionada. Caso o conteúdo da célula seja um cálculo (cujo resultado aparece na planilha), será apresentado nesta área o cálculo em si, e não o resultado.
- (D) A janela do Microsoft Excel apresenta todos os componentes exatamente iguais à janela do Word, como as barras de Menu e Barras de Ferramentas.
- (E) Uma fórmula do Excel pode conter vários operadores aritméticos, como por exemplo: =3*8+10 (o resultado é 34).

21. As memórias são componentes eletrônicos que servem para armazenar dados no computador. Há vários tipos de memórias, desde as utilizadas o tempo todo pelo computador, até algumas usadas de vez em quando. As memórias onde podemos armazenar dados permanentemente são simplesmente chamadas Unidades ou Dispositivos de Armazenamento. Estas podem estar instaladas no computador ou serem removíveis e facilmente transportadas de um lado para outro. Assinale abaixo o único item em que todos os componentes são considerados Dispositivos de Armazenamento.

- (A) Disquete de 3 ½'', CD – Compact Disk, DVD – Digital Versatile Disk, Monitor 17'', Zip Disk, Cartões de Memória.
- (B) Disquete Jaz, Pen Drive, Fitas para Back Up, HD – Disco Rígido, CD-RW – Compact Disc Regravável
- (C) CD-R – Compact Disc Gravável, Zip Disk, Disquete de 3 ½'', Fitas para Back Up, Mouse, Placa de Rede
- (D) Disquete de 3 ½'', CD – Compact Disk, Monitor 17'', HD – Disco Rígido, Pen Drive
- (E) CD-R – Compact Disc Gravável, Zip Disk, Disquete de 3 ½'', Fitas para Back Up, Scanner

Leia o texto a seguir e responda à questão 22:

"Palmas, a capital do Estado de Tocantins, é um lugar onde o sol bate forte e alegre entre os jardins de girassóis. As ruas são planas, parecidas. Há, também, o lazer da praia da Graciosa, a surpresa das cachoeiras. E o mais importante: quem chega na cidade é contagiado pela sensação de um Brasil grande, onde há muito para construir e crescer". Foi esta energia de cidade nova que atraiu o professor Issao Minami e o mestrando José Arnaldo Degasperri da Cunha, do Departamento de Projeto da Faculdade de Arquitetura e Urbanismo da USP. Com muito fôlego, esta dupla está desenvolvendo (...) um sistema de comunicação visual por toda a cidade. *"Nós fomos contratados pelo governo estadual para realizar um projeto de sinalização das ruas"*, conta Minami. *"Nossa preocupação foi situar o cidadão no contexto de sua própria cidade. Como as vias são largas e iguais, os turistas e até moradores acabam se perdendo. Decidimos, então, trabalhar na identificação da unidade urbana oferecendo a sua localização física e lembrando também os marcos referenciais."* Fonte: (<http://www.usp.br/jorusp/arquivo/1997/jusp411/manchet/especial.html>). Em vista do exposto, o sistema de Comunicação Visual Urbana de Palmas é tema de um estudo da USP (Universidade de São Paulo) com o título: "Um sistema de comunicação visual urbana para a cidade de Palmas no Estado de Tocantins", inclusive publicado em Artigo para a Revista Sinopse no. 26 p.28-35.

22. Pode-se definir o Grande Eixo do Plano Diretor de Palmas assim:

- (A) O grande eixo monumental, Avenida Teotônio Segurado, define as grandes vias Norte-Sul e, no outro sentido, a Avenida Juscelino Kubitschek define o eixo principal para as vias Leste-Oeste.
- (B) O grande eixo monumental, Avenida Teotônio Segurado, define as grandes vias Leste-Oeste e, no outro sentido, a Avenida Juscelino Kubitschek define o eixo principal para as vias Norte-Sul.
- (C) O grande eixo monumental, Avenida Getúlio Vargas, define as grandes vias Norte-Sul e, no outro sentido, a Avenida Juscelino Kubitschek define o eixo principal para as vias Leste-Oeste.
- (D) O grande eixo monumental, Avenida Teotônio Segurado, define as grandes vias Norte-Sul e, no outro sentido, a Avenida Getúlio Vargas define o eixo principal para as vias Leste-Oeste.
- (E) Nenhuma das respostas acima.

23. A história de Taquaruçu (Taquarussu), assim como a caracterização do distrito de Palmas como um pólo ecoturístico, poderá ser resgatada a partir da formação de um conselho, integrado por representantes de associações de moradores, de ONGs e igrejas, segundo foi definido no último sábado(14/05), durante o II Fórum de Debates Histórico, Político e Cultural de Taquaruçu: um olhar sobre a realidade estrutural e social, que reuniu moradores e lideranças políticas do local durante todo o dia. No conselho, haverá grupos de discussão específicos para questões relacionadas ao turismo sustentável e ao resgate da história do distrito, envolvendo também comerciantes e jornalistas, temas apontados como os mais urgentes pela população. Caberá ao conselho, inclusive, requisitar à Câmara Municipal de Palmas a aprovação de uma lei que determine Taquaruçu como sede provisória da Capital, em 1º de junho de cada ano, data em que o então distrito do município de Porto Nacional se tornou cidade (...), em 1989. Em 1º de janeiro do ano seguinte, Taquaruçu já retornaria à condição de distrito, dessa vez da recém criada Palmas. A idéia do grupo é que prefeito, secretários e vereadores despachem no local nesse dia, resgatando a importância de Taquaruçu. (Jornal do Tocantins de 17/05/2005). Taquaruçu significa:

- (A) Esguio, fino, delgado.
- (B) Bambu-gigante, bambu-trepador, taquara-brava, taboca-gigante, cana-flecha.
- (C) Tacos.
- (D) Árvore de baixa estatura.
- (E) Nenhuma das respostas acima.

24. Coloque V para as afirmativas verdadeiras e F para as afirmativas falsas. Depois opte pela resposta certa.

- () I - O monumento 18 do Forte é uma homenagem ao Levante do Forte de Copacabana, Rio de Janeiro/RJ, de 5 de julho de 1922.
- () II - A Fazenda Suçuapara (Sussuapara), com a implantação do Município de Palmas, abrigou o primeiro governo administrativo municipal. Serviu, também, de sede para a Legião Brasileira de Assistência. Com a construção do Parque Cesamar, a casa ficou na área delimitada para aquele ponto de lazer, chamando a atenção de quem visita o local por ser em estilo rústico, passando a fazer parte da paisagem que integra o parque.

- () III - Por ocasião do primeiro aniversário de Palmas, foi erguido, em 1991, em frente ao Palácio Araguaia, um monumento com três luas que estão em forma de quarto crescente, símbolo holístico que representa a fertilidade das terras tocantinenses. O autor do monumento foi o artista plástico André Katenas, residente em Goiânia, Goiás.
- () IV - O Estado do Tocantins está localizado na Região Norte do Brasil e faz parte da Amazônia.
- () V - O Estado do Tocantins limita-se com os Estados do Pará, Maranhão, Piauí, Bahia, Goiás e Mato Grosso.
- (A) Somente a afirmativa I é falsa.
- (B) As afirmativas II, IV, V são falsas.
- (C) Somente as afirmativas III e V são verdadeiras.
- (D) Todas as afirmativas são verdadeiras.
- (E) A afirmativa III é falsa.

25. Leia o seguinte texto:



“Segundo o coordenador da VI Edição dos Jogos dos Povos Indígenas, pela Funai, Carlos Terena, é possível conviver com as diferenças não apenas entre as etnias, mas também entre elas e a sociedade nacional. ‘Não há problema algum em trazer para dentro das aldeias coisas que deram certo na sociedade dos ‘brancos’, sem perder nossas raízes.’ ” (<http://www.ogirassol.com.br>). Sobre os VI Jogos dos Povos Indígenas, Coloque V para as afirmativas verdadeiras e F para as afirmativas falsas. Depois opte pela resposta certa.

- () I - A VI Edição dos Jogos dos Povos Indígenas aconteceu na Praia da Graciosa, em Palmas.
- () II - O evento teve a participação de 600 etnias indígenas.
- () III - O evento contou com a presença de indígenas do Canadá e da Guiana Francesa.
- () IV - Estima-se que no Estado do Tocantins atualmente vivem, aproximadamente, 160 mil índios, divididos entre as etnias Xerente, Karajá, Javaé, Xambioá, Apinajé e Krahô.
- () V - A sigla FUNAI significa: Fundação Nacional do Índio.
- (A) Somente as afirmativas II e IV são falsas.
- (B) As afirmativas II, IV, V são falsas.
- (C) Somente a afirmativa V é verdadeira.
- (D) Todas são afirmativas são verdadeiras.
- (E) As afirmativas II e III são falsas.

26. Use V para as afirmativas verdadeiras e F, para as afirmativas falsas. Depois opte pela alternativa correta.

- () I - O Palácio Araguaia constitui-se de uma construção com 14 mil m², feita em vidro e concreto aparente, com quatro pavimentos.
- () II - A Praça dos Girassóis está situada no Marco do Centro Geodésico do Brasil.
- () III - A Praça dos Girassóis abriga uma Rosa dos Ventos.
- () IV - A Praça dos Girassóis apresenta, em seu piso, painéis que nos remetem às etnias indígenas do Tocantins, representadas pelos povos Apinajé, Khahô, Xerente, Karajá, Javaé e Xambioá.
- () V - O Cruzeiro de Palmas é um monumento inaugurado em 1989, feito em pau-brasil retirado de uma árvore da Serra do Carmo.
- (A) Somente a afirmativa I é falsa.
- (B) As afirmativas II, IV, V são falsas.
- (C) Somente as afirmativas III e V são verdadeiras.
- (D) Todas as afirmativas verdadeiras.
- (E) Somente as afirmativas I, II, IV e V são verdadeiras.

27. “Produtores pedem política para produção agrícola” (Jornal do Tocantins, de 01/06/2005). A Carta do Tocantins, elaborada em 31/05/2005, pelos produtores rurais do Estado do Tocantins, reunidos em Guaraí, solicita:

- (A) Criação de uma política econômica para produção de soja, arroz e carne bovina no Tocantins.
- (B) Criação de uma política econômica para produção de cana de açúcar, arroz e carne de avestruz no Tocantins.
- (C) Criação de uma política econômica para produção de soja, pastagens e carne caprina no Tocantins.
- (D) Criação de uma política econômica para produção de trigo, sorgo e carne suína no Tocantins.
- (E) Nenhuma das respostas acima.

28. De acordo com matéria veiculada no Jornal do Tocantins de 24/05/2005, o Governo do Estado continua impedido de reduzir a APA Ilha do Bananal/Cantão de 1,7 milhão de hectares para 185,5 mil hectares. APA significa:

- (A) Assistência e Proteção Ambiental
- (B) Área de Particularidades Ambientais
- (C) Área de Proteção Ambiental
- (D) Área de Risco Ambiental
- (E) Nenhuma das respostas acima.

29. Além de ser um dos berços culturais do Estado, Natividade chega aos 271 anos como uma cidade de ímpeto e resistência à submissão desde os seus primeiros habitantes ao ícone separatista Teothônio Segurado. (Jornal do Tocantins, de 01/09/2005). Sobre Natividade, pode-se afirmar:

- (A) Natividade foi sede da região então denominada de Comarca de São José das Duas Barras, quando o território de Minas Gerais foi dividido em duas comarcas.
- (B) Foi a cidade que germinou o ideal separatista da Região Norte de Goiás, entre os anos de 1809 e 1815.
- (C) O revolucionário Luiz Carlos Prestes e os membros de sua coluna nunca passaram pela cidade.
- (D) As ruínas da Igreja de Nossa Senhora dos Rosários dos Pretos foi iniciada pelos índios, de etnia Xavante.
- (E) Nenhuma das respostas acima.

30. Use V para as afirmativas verdadeiras e F, para as afirmativas falsas. Depois opte pela alternativa correta.

- I - Na preservação do legado cultural do povo tocantinense, destacam-se as festas como a Festa das Cavalhadas em Taguatinga no sul do Estado
- II - A cidade de Natividade é Patrimônio Histórico Nacional.
- III - Palmas é uma cidade planejada.
- IV - Palmas está localizada no centro do Estado, à margem direita do Rio Tocantins.
- V - Palmas possui traçado moderno e arrojado, largas avenidas, diversas áreas verdes, quadras poliesportivas e um forte potencial para o turismo.

- (A) Somente a afirmativa I é falsa.
- (B) As afirmativas II, IV, V são falsas.
- (C) Somente as afirmativas III e V são verdadeiras.
- (D) Todas as afirmativas são verdadeiras.
- (E) Somente a afirmativa IV é falsa.

31. Use V para as afirmativas verdadeiras e F, para as afirmativas falsas. Depois opte pela alternativa correta.

- I - O Espaço Cultural de Palmas abriga a Biblioteca Jaime Câmara.
- II - O Memorial Coluna Prestes é uma obra assinada por Oscar Niemeyer.
- III - O Memorial Coluna Prestes é uma homenagem à marcha liderada pelo líder comunista Teothônio Segurado.
- IV - No Memorial Coluna Prestes há uma dependência destinada à memória de Carlos Prestes, com objetos pessoais do mesmo.
- V - A Praça dos Girassóis abriga o Monumento à Bíblia.

- (A) As afirmativas II, IV, V são falsas.
- (B) Somente as afirmativas III e V são verdadeiras.
- (C) Todas as afirmativas são verdadeiras.
- (D) Somente a afirmativa III é falsa.
- (E) As afirmativas III e V são falsas.

32. “A principal fragilidade ocorrida no processo didático foi tornar independentes as dimensões ensinar e aprender. Disso resultará a divisão de funções: ao professor cabe o ensino; ao aluno a aprendizagem. Dentro dessa ótica dicotômica, não é possível que o processo ocorra de forma racional. Enfatizar o processo didático sob a perspectiva relacional significa analisar suas características a partir de quatro dimensões: ensinar, aprender, pesquisar e avaliar”. Texto prof. Ilma Passos Alencastro Veiga (com adaptações).

Com referência ao texto acima e aos aspectos diversos relacionados ao processo didático, é possível afirmar que (assinale apenas uma opção):

- (A) Hoje, o processo didático requer uma relação pedagógica desarticulada pela ação professor/aluno/conhecimento.
- (B) No processo didático que envolve as conexões aluno/professor/conhecimento não se exige alto grau de coerência, permitindo a fragmentação dessa conexão.
- (C) O processo didático, em que se dão as relações diretas, imediatas do ensinar, aprender, pesquisar e avaliar, existe independente da dinâmica interna da sala de aula, bem como do lugar social.
- (D) O processo didático não implica vincular as relações professor e aluno.
- (E) A partir da leitura do texto, entende-se que o processo didático se desenvolve mediante a ação recíproca e interdependente das dimensões fundamentais, integram-se e são complementares.

33. “A prática escolar consiste na concretização das condições que asseguram a realização do trabalho docente. Tais condições não se reduzem ao estritamente pedagógico, já que a escola cumpre funções que lhes são dadas pela sociedade concreta que, por sua vez, apresenta-se como constituída por classes sociais com interesses antagônicos”. Revista da ANDE, nº 6, 1982.

A respeito das tendências pedagógicas na prática escolar, assinale a afirmativa correta.

- (A) As tendências pedagógicas na prática escolar têm atrás de si condicionantes sociopolíticos, que configuram diferentes concepções de homem e de sociedade e, conseqüentemente, diferentes pressupostos do papel da escola.
- (B) O bom professor é aquele que baseia sua prática pedagógica nas tendências estabelecidas pelo senso comum ou se apegua à última tendência
- (C) A realidade sociopolítica, vivenciada pelo professor atualmente, oferece as condições propícias para a substituição da escola nova pela escola tradicional.
- (D) Hoje, com a globalização o professor encontra-se livre para desenvolver sua crença pedagógica, tendo autonomia para reagir à pedagogia oficial, estando isento da racionalidade e produtividade do sistema e do seu trabalho.
- (E) É sabido que as tendências pedagógicas sempre aparecem em sua forma pura e acabam se adaptando à riqueza da prática escolar concreta.

34. “Quando se fala na avaliação escolar, imediatamente ocorre falar da avaliação do rendimento dos alunos como se esta fosse algo que recai exclusivamente sobre eles, ignorando-se os restantes intervenientes no processo de

desenvolvimento de um currículo”. PACHECO, J. Avaliação dos alunos na perspectiva da reforma. 2ª ed., Ed. Porto, 1995, p. 13.

A respeito do processo avaliativo, analise as afirmativas a seguir:

I - A avaliação holística e globalizada tem em conta não só os aspectos intelectuais da pessoa do aluno, mas também as dimensões de tipo afetivo, social e ético.

II – A avaliação contínua baseia-se na perspectiva da avaliação integrada no processo ensino-aprendizagem, desenvolvendo uma relação de reflexão-ação-reflexão.

III – A avaliação democrática é aquela que permeia pela necessidade de investigar e de avaliar a sala de aula, tendo como finalidade principal a facilitação e a promoção das crenças, das concepções e dos conteúdos de todos os agentes que participam do processo educativo.

É/são verdadeira(s) somente a(s) afirmativa(s):

(A) I.

(B) II.

(C) III.

(D) I, II e III.

(E) Nenhuma das afirmativas é verdadeira.

35. “O ato de planejar faz parte da história do ser humano, pois o desejo de transformar sonhos em realidade objetiva é uma preocupação marcante de toda pessoa. O papel da escola na construção de um país mais justo é fundamental, e ele se concretiza pela ação educativa. Desse modo, o trabalho do educador é tão complexo e importante que não pode ser improvisado. Planejar é prever e organizar as ações com determinadas finalidades, para se conseguir atingir mudanças. BAFFI, Maria Adélia Teixeira. O planejamento em educação: revisando conceitos para mudar concepções e práticas, RJ:Petrópolis, 2002.

A respeito do planejamento escolar, é possível afirmar que:

(A) Planejamento educacional é o de menor abrangência, entre os níveis do planejamento na educação escola.

(B) O planejamento curricular constitui um instrumento que orienta a ação educativa na escola, pois sua preocupação está correlacionada com a proposta geral das experiências de aprendizagem que a escola deve oferecer ao estudante, através dos diversos componentes curriculares.

(C) No planejamento de ensino não ocorre a interação entre professor e aluno.

(D) O trabalho individual do professor, envolvendo diferentes métodos, com aulas expositivas, atividades em grupo e pesquisas de campo, é denominado de planejamento escolar.

(E) No planejamento político-social ocorre a preocupação central de definir os critérios de avaliação adotados pelo professor.

36. “A relação estabelecida entre professor e aluno constitui o cerne do processo pedagógico. É impossível desvincular a realidade escolar da realidade de mundo vivenciada pelo aluno, uma vez que essa relação é estabelecida para ambos (professor e aluno) poderem ensinar e aprender através de suas experiências”. www.conteúdoescola.com.br – texto: Relação professor-aluno: uma revisão crítica, Denise de Cássia Trevisan Siqueira, 2004.

A respeito da relação professor-aluno, analise a seqüência correta quanto às afirmativas abaixo.

() I - O professor deve colocar-se sempre na posição de detentor de todo o saber.

() II - É importante a existência de afetividade, confiança, empatia e respeito entre professor e aluno, mas o professor não pode permitir que tais sentimentos interfiram no cumprimento ético de seu dever.

() III - Situações diferenciadas adotadas com um determinado aluno apenas norteadas pelo fator amizade ou empatia, deveriam fazer parte das atitudes de um “formador de opiniões”.

() IV - O trabalho do professor em sala de aula, seu relacionamento com o aluno é expressado pela forma de relação que ele tem com a sociedade e com a cultura.

() V - A sala de aula não é apenas um lugar para transmitir conteúdos teóricos, é também local de aprendizado de valores e comportamentos que possibilitam ao aluno, bem orientado, interpretar e transformar a sociedade em benefício do bem-estar coletivo; portanto, o ensino pode e deve ser algo estático e unidirecional.

(A) V – V – V – F – F.

(B) F – F – V – V – V.

(C) F – V – F – V – F.

(D) V - F – V – V – F.

(E) V – F – F – V – V.

37. “Na sociedade pós-moderna, as transformações estão acontecendo de forma ultra-rápida em todos os setores sociais. A presença das redes eletrônicas no processo facilitará a democratização do ensino e da aprendizagem. Este novo ambiente nos faz pensar que a escola, forçosamente, está exigindo novos profissionais para a educação. O perfil vem se alterando porque a visão de mundo está mudando, ou seja, a sociedade mudou e a escola precisa mudar e os professores precisam saber que ser professor, hoje em dia, exige qualidades diferentes daquelas de vinte ou trinta anos atrás”. Abreu, Maria C. & MASETTO, M. T., O professor universitário em aula. SP:MG Editores Associados, 1990.

A partir da leitura do texto, assinale a afirmativa incorreta.

- (A) Somente aqueles professores que alcançarem um alto grau de conhecimento sobre seus conteúdos é que serão capazes de se libertarem dos mesmos, para efetivamente, dar atenção devida para as reais necessidades de seus alunos.
- (B) O professor deverá permitir que seu aluno construa e reconstrua, elabore e reelabore seu conhecimento e, neste contexto, o uso das redes dificultará o processo de ensino e aprendizagem.
- (C) O professor, usando as redes, poderá gerar e gerenciar uma grande quantidade de informação e conhecimento, podendo trabalhar na pesquisa e na produção de novos conhecimentos.
- (D) Não será o discurso do professor que garantirá autenticidade ao conhecimento, pois o professor privilegiará as atividades de interação em laboratórios, visitas a museus, trabalho em grupo, projetos educativos, teatros, vídeos e redes eletrônicas.
- (E) É através da prática colaborativo-interativa que o professor poderá tomar gosto pelo pesquisar e estudar, portanto, as redes eletrônicas proporcionam essas atividades colaborativas com pares distantes em culturas diferentes e com diferenças étnicas.

38. “Os componentes do processo de ensino: objetivos conteúdos e métodos são elementos que garantem a assimilação do conhecimento e o desenvolvimento das habilidades. Eles devem estar à coordenação do professor e não podem ser considerados isoladamente. Texto prof. Clayton Marques da Costa (com adaptações)

A respeito dos componentes do processo de ensino, é incorreto afirmar que:

- (A) Objetivos educacionais correspondem às expectativas dos grupos e classes sociais existentes e que fazem produzir objetivos gerais.
- (B) Entende-se por objetivos gerais as metas estabelecidas para os alunos no âmbito dos sistemas educacionais, com suas abrangências específicas, que podem alcançar o macro sistema (país, Estado), a escola (proposta pedagógica), o professor (com seu planejamento de curso expressando sua visão de educação e de sociedade).
- (C) Referem-se os objetivos específicos ao esperado em termos de particularização sobre a compreensão da matéria de ensino e que concorrem para alcançar os objetivos educacionais e os objetivos gerais.
- (D) Os métodos de ensino devem estar relacionados aos objetivos e aos conteúdos que estão sendo trabalhados.
- (E) Os conteúdos devem ser vistos somente como matéria do currículo. Eles são selecionados independentes dos objetivos e das necessidades dos alunos.

39. A avaliação é utilizada para constatar os progressos e as dificuldades do trabalho e a partir daí para reorientar o trabalho para as correções necessárias. Serve para ver o nível do trabalho escolar, o que indica que tanto aluno como professor são sujeitos que devem ser alcançados pela avaliação. Assim, a avaliação apresenta três funções: função pedagógico-didática, função de diagnóstico e função de controle”. Texto prof. Clayton Marques da Costa – (com adaptações)

Em relação à avaliação escolar, julgue as afirmativas a seguir:

- I – Refere-se à função pedagógico-didática a verificação sistemática dos resultados do processo de ensino em termos de objetivos gerais e específicos.
- II – A função de diagnóstico permite verificar os progressos e dificuldades dos alunos, tanto através de provas escritas dissertativas, como pela atuação do professor, que por sua vez determinará as modificações no processo de ensino.
- III – A função de controle refere-se aos meios e à frequência das verificações e qualificações dos resultados escolares, possibilitando o diagnóstico das situações didáticas.

- (A) Somente as afirmativas I e II estão corretas.
- (B) Somente as afirmativas II e III estão incorretas.
- (C) Somente a afirmação III está incorreta.
- (D) Somente a afirmação II está incorreta.
- (E) As afirmativas I, II e III estão corretas.

40. “O mercado de trabalho é cada vez mais exigente e quem não se enquadra acaba excluído e com dificuldade de encontrar emprego. Os números são duros e preocupantes, mas é possível escapar da crise e conseguir destaque investindo na formação profissional”. Revista Pedagógica – Ano XII nº 34 – 2003.

Sobre o compromisso social e ético no mercado de trabalho do professor, julgue as afirmativas a seguir:

- I – O diploma significa sucesso absoluto e definitivo na formação do docente; é garantidor de mercado de trabalho.
- II – A falta de dinheiro e tempo justifica a acomodação por parte do professor e o isenta do seu compromisso ético-social.
- III – A competência do professor vai além do domínio de conceituar recursos, socializando-os eticamente ao contexto social em que ocorre a prática educativa, representando o compromisso do professor com a construção da cidadania.

É/são verdadeira(s) somente a(s) afirmativa(s):

- (A) I.
- (B) II.
- (C) III.
- (D) I, II e III.
- (E) Nenhuma das afirmativas é verdadeira.

From question 1 to question 10, choose and mark the correct alternative.

Text I: Back is Best For Baby's Sleep



Now you lay me down to sleep on my back for safest keep. It's tummy time when I'm awake, but back is best for sleeping breaks.

Keep quilts, toys, and pillows out of my bed. Never put covers over or beneath my head. Cigarettes are bad for me. Please keep my environment smoke-free.

These may be many rules to know, but minding them will help me grow! Remember this rhyme when caring for kids, and help reduce the risk of SIDS. **SIDS** [REDACTED]

Following these steps will not prevent all SID deaths, but will offer your baby the best chance to thrive. For information, contact the SIDS Alliance at 1-800-221-7437) or visit our website www.sidsalliance.org

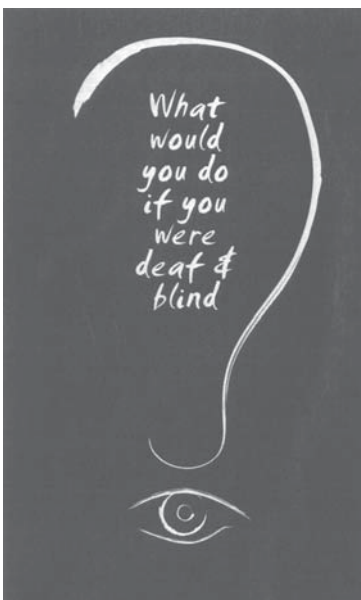
41. It can be inferred from text I:

- (A) this ad was produced to prevent deaths when the babies are sleeping on tummy back.
- (B) When the people don't smoke in a place where there are babies, they are helping the babies have a good health.
- (C) SIDSALLIANCE isn't an organization that treats babies with SIDS.
- (D) You can only get some information by telephone.
- (E) Although there are many rules to follow, they can cut down the birth of baby's with SIDS.

42. In text I:

- (A) tummy and back are synonyms.
- (B) sleeping is in the present continuous tense.
- (C) the text was written in third person.
- (D) "...for safest keep." the adjective was used in the superlative degree to indicate that there is another way more secure to do it.
- (E) breaks means to divide into two or more parts.

Text II



*teach – program computers – write – act – carpentry – data entry
administrate – libray work – clinical psychology – clerical work
baking – bookginding – guidance counseling – outreach –
computer repair*

These are just a few of the things people who are deaf and blind do. And the Helen Keller National Center helps them do it. But not alone. We need individuals and companies interested in hiring qualified employees from among our members...tolook beyond disability, to possibility. For mor information, call 1-800-255-04111 x326.

Helen Keller National Center
For Deaf-Blind Youths and Adults
www.helenkeller.org/national

43. It can be inferred from text II:

- (A) deaf-blind people can't speak and hear.
- (B) it is fundamental to believe in the employees who are formed by Helen Keller National Center because they are qualified and we must transform their deficiency into possibility.
- (C) the activities that these people can do are very limited.
- (D) Helen Keller National Center assists only deaf-blind youngsters.
- (E) the organization needs volunteers that donate money.

44. In text II:

- (A) a few is the same as many.
- (B) "What would you do if you were deaf and blind"; the situation refers to the present or future and indicates unreality.
- (C) who functions as subject and could be replaced by whose.
- (D) but means expect.
- (E) beyond could be replaced by behind without changing the meaning.

Text III



As a business grows, new challenges unfold. In order to flourish, you must adapt. At Wausau, our experience and flexibility enable us to handle whatever comes up. No matter how tough or how delicate it may be.

Wausau Insurance Companies – 2000 Westwood Drive, Wausau, WI 54401 – Wausau.com – A+ A.M. Best Rating – Member of Liberty Mutual Group

What can we do to help you?

45. It can be inferred from text III:

- (A) the company isn't able to deal with any situation.
- (B) The flowers used in the ad are related to the sentence: "No matter how tough..."
- (C) Wausau is an insurance company that doesn't have knowledge or skill gained through its practice.
- (D) Wausau considers new challenges a way to grow.
- (E) The employees of this company aren't prepared to deal with daily situations.

46. In text III:

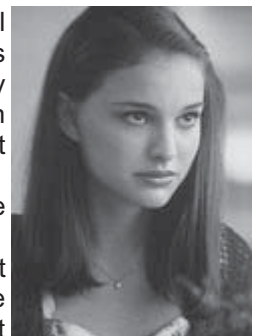
- (A) in these sentences: *it may be* and *What can we do to help you?*; the underlined words express ability.
- (B) grows and challenges are verbs in the simple present, third person singular.
- (C) must expresses an idea of possibility.
- (D) tough and delicate aren't synonyms.
- (E) it refers back to Wausau.

Text IV: Natalie Portman On Darker 'Episode III'

Natalie Portman, who plays Padmé Amidala in the Star Wars prequel trilogy, says that the final Star Wars movie **Star Wars: Episode III - Revenge of the Sith** is even darker than previous installments. "As far as the filming, yes, it's darker," Portman told Sci-Fi Wire. "It was really intense. We worked really hard. Hayden [Christensen] and Ewan [McGregor] were both amazing, and Ian McDiarmid. We all worked hard, and hopefully we'll see a good movie when it comes out."

Her role in the movie sees her play Anakin Skywalker's secret wife and the mother of Luke Skywalker and Princess Leia.

Portman says she's saddened by the fact that the next movie will be the final one in the trilogy. "It was a big chunk of my life," she said. "It was 10 years from the time I started to the time the next film comes out. So, as with all phase changes in life, it's both sad, because you're not going to go back and see the same people, and then exciting as to what is ahead." From www.killermovies.com



47. According to text IV:

- (A) Padmé Amidala isn't represented by Natalie Portman in Star Wars 3.
- (B) The word **intense** (l. 4) can be replaced by **weakness**.
- (C) In the third subsection we have this fragment: "...the next movie will be the final one in the trilogy". The word "final" and "one" correspond to "last" and "film" in that order.
- (D) Read this section of second paragraph: "...Anakin Skywalker's secret wife..." This 's indicates a contraction of a verb in the Present Perfect Tense.
- (E) The sentence "It was 10 years from the time I started to the time the next film comes out..." refers to a little part of life of Portman.

48. In text IV:

- (A) darker than is in the comparative degree of the adjective.
- (B) Ewan McGregor is going to be at the first performance of the film.
- (C) All the public will start spectating the film on May 11th.
- (D) in the word hopefully, *-fully* is a suffix.
- (E) "*It was a big chunk of my life*" she said; is an example of a sentence in the indirect speech.

Text V: Star Wars Episode 3 To Open Cannes

After months of negotiations between George Lucas and festival officials, Star Wars: Episode III - The Revenge of the Sith will open the Cannes Film Festival according to ThisIsLondon.

Star Ewan McGregor (Obi-Wan Kenobi) is expected to attend the premiere, who is about to open his new London stage version of Guys And Dolls.

The movie follows on three long years of relentless fighting, when the Clone Wars are nearly at an end. The Jedi Council dispatches Obi-Wan Kenobi to bring the deadly leader of the Separatist droid army to justice. Meanwhile, back on Coruscant, Chancellor Palpatine has grown in power. His sweeping political changes transform the war-weary Republic into the mighty Galactic Empire. To his closest ally, Anakin Skywalker, he reveals the true nature of power and the promised secrets of the Force in an attempt to lure him to the dark side.

The Cannes Film Festival premiere takes place May 11th in the South of France. Episode III opens in theatres May 19th.

49. According to text V:

- (A) Star Wars: Episode III will be the last film to be presented in Cannes according the news.
- (B) One of the stars of the film won't be there for avant première.
- (C) The power of Chancellor isn't extending an each movement.
- (D) Ewan McGregor who represents Obi-Wan-Kenobi is sent to capture a possible Leader of Dark Forces.
- (E) Anakin Skywalker needn't to be more powerful and the dark side attracts him.

50. In text V:

- (A) is expected is in the passive voice; is in the simple present and expected in the simple past.
- (B) attend can be used with the same meaning of the text in the sentence: *I'll attend to that problem tomorrow.*
- (C) mighty suggests possibility.
- (D) his refers back to Obi-Wan Kenobi.
- (E) the suffix -ly in the words nearly and deadly transformed the preposition near and the adjective dead into adverbs.

GABARITO DA PROVA OBJETIVA
(REALIZADA EM 19/6/2005)

206 – PROFESSOR PII – LETRAS
(INGLÊS)

LÍNGUA PORTUGUESA														
1	2	3	4	5	6	7	8	9	10	11	12	13	14	15
E	D	B	C	A	B	E	E	B	D	B	C	E	A	D

INFORMÁTICA					
16	17	18	19	20	21
B	E	A	C	D	B

ATUALIDADES									
22	23	24	25	26	27	28	29	30	31
A	B	D	A	D	A	C	B	D	D

CONHECIMENTOS ESPECÍFICOS																		
32	33	34	35	36	37	38	39	40	41	42	43	44	45	46	47	48	49	50
E	A	D	B	C	B	E	D	C	B	D	B	B	D	A	D	A	D	E