

A partir da leitura do texto adaptado de Romerito Aquino, responda as questões 1, 2 e 3:

Texto 1 - "Marina e Lula abrem encontro em Brasília" (adaptado de Romerito Aquino, www.uol.com.br, 29/11/2003):

Ainda resabiados pela posição do governo federal em relação à medida provisória que liberou o plantio de sementes de soja transgênica na safra deste ano, alguns ambientalistas não perdoaram ontem o presidente Lula durante a abertura da primeira Conferência Nacional do Meio Ambiente, em Brasília.

Usando apitos, os manifestantes exibiram faixas de protesto para o presidente, uma das quais dizia: "O PL (projeto de lei) da Biossegurança está sendo destruído, e o governo não vai fazer nada?". O protesto deixou o presidente bastante irritado, ao ponto dele largar de lado o discurso escrito e confrontar os manifestantes no microfone. "Aprendi a fazer política na confrontação. Se eu tivesse medo de grito eu acho que nem teria nascido"(...).

Os protestos, porém, não apagaram o brilho da conferência comandada pela ministra do Meio Ambiente, Marina Silva, que conseguiu ser ovacionada em seu discurso, da mesma maneira que o presidente Lula acabou sendo durante grande parte de sua fala.

Em seu discurso, a ministra Marina Silva disse que aprendeu que há dois tipos de problemas na administração pública: os urgentes e os importantes. Segundo ela, a tendência geral da administração pública brasileira era atender as urgências, ocupar-se com o dia-a-dia, dar respostas pontuais, buscar resultados imediatos e, principalmente, fazer ações que tivessem impacto na opinião pública. Enquanto isso, de acordo com a ministra, os problemas importantes iam ficando para depois.

"O passivo de problemas estruturais e a indefinição em questões estratégicas eram sempre empurrados para os governos futuros", ressaltou a ministra, para dizer em seguida que o governo do presidente Lula preocupou-se, desde o início, em recuperar a capacidade de planejamento do Estado brasileiro. "Por isso, sem descuidar das questões imediatas e dos problemas do dia-a-dia, buscamos reservar tempo e dedicação às questões estratégicas e às ações estruturantes", afirmou Marina, ao ressaltar que a Conferência Nacional do Meio Ambiente tem o caráter de buscar aperfeiçoar a política ambiental brasileira para que tenha a dimensão do Brasil e que considere a importância estratégica do nosso país para o futuro do mundo.

1. Analise os itens a seguir e marque a única alternativa correta:

I - Se alterássemos o trecho "alguns ambientalistas não perdoaram ontem o presidente Lula durante a abertura da primeira Conferência Nacional do Meio Ambiente, na Universidade de Brasília." da seguinte forma: "alguns ambientalistas não perdoaram, ontem, o presidente Lula durante a abertura da primeira Conferência Nacional do Meio Ambiente.", não incorreríamos em erro dentro das normas gramaticais.

II - O trecho "O protesto deixou o presidente bastante irritado, ao ponto dele largar de lado o discurso escrito e confrontar os manifestantes no microfone." manteria a mesma relação semântica se substituíssemos a contração em destaque pela combinação ao.

III - De acordo com o discurso da ministra, os problemas urgentes acabam por se sobrepor aos problemas importantes.

- (A) Apenas o item I está correto.
- (B) Apenas o item II está correto.
- (C) Apenas o item III está correto.
- (D) Apenas os itens I e II estão corretos.
- (E) Apenas os itens I e III estão corretos.

2. Considere as seguintes afirmações sobre o texto:

I- Na visão de administração comentada pela ministra, ser importante não é suficiente para definir algo como prioritário.

II- Conforme a explicação da ministra, subentende-se que a Conferência Nacional do Meio Ambiente está mais preocupada com os problemas urgentes e não com os importantes.

III- A contração "dele" (linha 6) retoma o objeto direto da oração anterior, evitando a repetição de substantivos no período.

A única alternativa correta é:

- (A) Apenas os itens I e II estão corretos.
- (B) Apenas o item I está correto.
- (C) Apenas os itens II e III estão corretos.
- (D) Apenas o item II está incorreto.
- (E) Apenas o item III está incorreto.

3. Ainda como base no texto, marque a única alternativa que não se adequa as idéias apresentadas:

(A) Pelo discurso da ministra, compreendemos que o vocábulo estruturante está para importante, assim como imediata está para urgente.

(B) De acordo com a fala da ministra, é necessário aperfeiçoar a política ambiental brasileira para que o Brasil possa impor sua importância estratégica ao mundo.

(C) No último parágrafo, a conjunção coordenativa introduz a fala da ministra para concluir sua explanação sobre os problemas urgentes e importantes e o trabalho que o Governo realiza em sua área de atuação.

(D) No trecho "O passivo de problemas estruturais e a indefinição em questões estratégicas", o vocábulo passivo assume, semanticamente, o mesmo valor que a palavra saldo.

(E) No trecho "Se eu tivesse medo de grito eu acho que nem teria nascido", a ausência da vírgula, após a primeira oração, está em desacordo com as normas gramaticais.

Texto 2 - "Os vilões brasileiros do efeito estufa" (Herton Escobar, O Estado de S. Paulo, 20/06/2004), para as questões 4, 5, 6 e 7:

Quando se fala em efeito estufa e aquecimento global, a primeira imagem que costuma vir à cabeça é o escapamento de um ônibus ou a chaminé de uma indústria soltando fumaça. Para a maior parte do mundo industrializado, essa é a visão correta. Nos países em desenvolvimento, entretanto, pode não passar de uma ilusão. No Brasil, especificamente, o mais correto seria pensar em uma floresta em chamas ou num pasto de gado. Segundo dados preliminares do Ministério da Ciência e Tecnologia (MCT), as mudanças no uso da terra no País - incluindo queimadas e desmatamentos - lançam muito mais dióxido de carbono na atmosfera (75%) do que a queima de combustíveis fósseis (25%).

Só os desmatamentos na Amazônia são responsáveis por mais de 60% da emissões nacionais, segundo cálculos do Instituto de Pesquisa Ambiental da Amazônia (Ipam), uma organização não-governamental (ONG). "A Amazônia pode ser encarada

como um grande estoque de carbono estável que, se cortado e queimado, contribuirá significativamente para o efeito estufa", diz o pesquisador Paulo Moutinho, do Ipam. "Para se ter uma idéia, o estoque de carbono retido na floresta equivale a dez anos de emissões antrópicas - aquelas que resultam de atividades humanas - no mundo." (...)

Pelos índices atuais de desmatamento - 23.750 quilômetros quadrados só no ano passado -, a floresta destruída lança cerca de 200 milhões de toneladas de carbono anualmente na atmosfera. Por outro lado, as emissões anuais por queima de combustíveis fósseis (petróleo, gás natural e carvão mineral) somam "apenas" 80 milhões de toneladas, segundo Moutinho. "Não podemos deixar de reforçar que a chaminé e o escapamento também são responsáveis pelo problema", diz o pesquisador. "Mas, sem atacarmos a questão do desmatamento tropical, o Brasil continuará emitindo muito gás de efeito estufa, apesar de seus esforços em seqüestrar carbono por meio de plantação de florestas."

**Fogo** - Em termos globais, os combustíveis fósseis ainda são, de longe, os grandes vilões do aquecimento global, responsáveis por cerca de 75% das emissões - o contrário do cenário brasileiro. Comparativamente, entretanto, o impacto da perda de cobertura vegetal chega a ser assustador. Pelos cálculos do pesquisador João Andrade de Carvalho Júnior, da Universidade Estadual Paulista (Unesp) em Guaratinguetá, cada quilômetro quadrado de floresta tropical queimada equivale, em média, a 6.820 automóveis queimando gasolina por um ano.

4- Marque a única alternativa que não condiz com as idéias do texto 2:

- (A) Em países em desenvolvimento, como o Brasil, limitar o problema do efeito estufa e do aquecimento global a causas industriais é uma forma de ignorar os reais causadores desse problema.
- (B) De acordo com o texto, a mudança na utilização da terra influencia o meio ambiente quando utiliza, inclusive, queimadas e desmatamentos.
- (C) A imagem a que se refere a primeiro período do texto é relativa a todos os dos países industrializados.
- (D) No trecho "Só os desmatamentos na Amazônia são responsáveis por mais de 60% das emissões nacionais, segundo os cálculos..." subentende-se o termo "de dióxido de carbono", que está implícito.
- (E) O texto não apresenta características argumentativas, uma vez que a exposição de fatos tem a clara intenção de informar e não de persuadir.

5. O texto 2 afirma que:

- I- Classificar apenas a queima de combustíveis fósseis, em termos globais, como a grande vilã do aquecimento global é desconsiderar a importância e a dimensão da destruição do meio ambiente para esse fator.
- II- Em termos numéricos a queima da floresta é mais devastadora do que a emissão de gases por outras fontes.
- III- Uma vez liberada, a reserva de gás carbono contida na flora amazônica não seria significativamente relevante para o efeito estufa.

Marque a única alternativa correta:

- (A) Apenas os itens I e II estão corretos
- (B) Apenas os itens I e III estão corretos;
- (C) Apenas os itens II e III estão corretos;
- (D) Apenas o item III está correto.
- (E) Todos os itens estão incorretos.

6. Sobre a tipologia textual utilizada e o vocabulário do texto, marque a única alternativa correta:

- (A) Apesar da tipologia escolhida, o texto não apresenta qualquer vocabulário de áreas específicas, ou seja, científico.
- (B) A forma como o texto enfoca os problemas abordados não direciona o texto a um público específico, ou seja, não se volta exclusivamente para leitores de áreas que trabalham ou estudam o assunto.
- (C) O texto foi publicado em um jornal de grande circulação, com a clara intenção sensacionalista de evidenciar e alertar a população sobre os problemas do efeito estufa.
- (D) O vocábulo segundo (linha 17) não poderia ser substituído por conforme, pois acarretaria e prejuízo semântico para o texto.
- (E) O termo entre hífens (linha 14) não retoma a expressão que o antecede, apenas funciona como ênfase a aspectos já abordados.

7. Observe os períodos abaixo e escolha a alternativa correta quanto a relação de sentido estabelecida pelos conectivos em destaque:

- I- "Segundo dados preliminares do Ministério da Ciência e Tecnologia (MCT), as mudanças no uso da terra no País (...) lançam muito mais dióxido de carbono na atmosfera";
- II - "Mas, sem atacarmos a questão do desmatamento tropical, o Brasil continuará emitindo muito gás de efeito estufa";
- III- "Quando se fala em efeito estufa e aquecimento global, a primeira imagem que costuma vir à cabeça é o escapamento de um ônibus ou a chaminé de uma indústria soltando fumaça."

- (A) Oposição, conformidade, temporalidade.
- (B) Conclusão, oposição, explicação.
- (C) Causa, oposição, finalidade.
- (D) Concessão, adição, temporalidade.
- (E) Conformidade, oposição, temporalidade.

Texto 3 - "O Protocolo de Kyoto" (William Roberto Cereja), para as questões 8 a 10:

O Protocolo de Kyoto é um acordo internacional que estabelece metas de redução das emissões de gases causadores do efeito estufa. O documento prevê que, entre 2008 e 2012, os países desenvolvidos reduzam suas emissões aos níveis medidos em 1990.

O tratado foi estabelecido em 1997 em Kyoto, no Japão, e assinado por 84 países, dos quais cerca de 30 já transformaram suas determinações em lei. Uma das condições para a entrada do pacto em vigor é que ele tenha adesão de pelo menos 55 países, o que já ocorreu.

Os Estados Unidos, o país que mais emite gases de efeito estufa, não (10) assinaram o acordo, sob alegação de que ele é prejudicial à sua economia.

8. Acerca do texto, marque a única alternativa correta:

I -Se reescrevermos o último parágrafo da seguinte forma: “Os Estados Unidos, o país que mais emite gases de efeito estufa, não assinou o acordo...” manteremos a concordância em acordo com as normas gramaticais.

II -Mesmo sem a participação dos Estados Unidos, o Protocolo de Kyoto já entrou em vigor, pois o pacto proposto é de fundamental importância para o combate ao efeito estufa.

III -Os Estados Unidos não quiseram assinar o acordo por não se considerarem o maior emissor de gases de efeito estufa do planeta.

- (A) Apenas o item I está incorreto;
- (B) Apenas o item II está incorreto;
- (C) Apenas o item III está incorreto;
- (D) Apenas I e II estão incorretos;
- (E) Apenas I e III estão incorretos.

9. Sobre os aspectos gramaticais do texto, marque a alternativa incorreta:

- (A) O primeiro verbo do texto funciona apenas como uma ligação entre o sujeito e sua condição, ou característica.
- (B) Os verbos reduzam (linha 2) e assinaram (linha 7) possuem, normalmente, mesma regência, mas aparecem com diferentes tipos de complemento no texto.
- (C) O tempo estipulado para a efetiva realização do acordo está indicado através de adjunto adverbial de tempo.
- (D) O mesmo tipo de predicado que inicia, finaliza o texto.
- (E) O verbo assinar recebe diferentes tipo de complemento nas suas duas ocorrências no texto.

10. Observe os predicados retirados do texto e marque a única alternativa correta quanto à classificação:

I- “que mais emite gases de efeito estufa ...”

II- “os países desenvolvidos reduzam suas emissões...”

III- “Uma das condições (...) é que...”

- (A) Apenas o primeiro predicado é verbal;
- (B) Apenas o segundo predicado é verbal;
- (C) Os três predicados indicam ações;
- (D) O último predicado apresenta, como parte de sua estrutura, outra oração;
- (E) O primeiro predicado apresenta uma ação e um indicador de estado simultaneamente.

Texto 4 - “**Aos que vierem depois de nós**” (Bertolt Brecht, *Tradução de Manuel Bandeira*), para as questões de 11 a 15:

Realmente, vivemos tempos muito sombrios!  
A inocência é loucura. Uma fronte sem rugas  
denota insensibilidade. Aquele que ri  
ainda não recebeu a terrível notícia  
que está para chegar.

Que tempos são estes, em que  
é quase um delito  
falar de coisas inocentes?

Pois implica silenciar tantos horrores!  
Esse que cruza tranqüilamente a rua  
não poderá jamais ser encontrado  
pelos amigos que precisam de ajuda?

É certo: ganho o meu pão ainda,  
Mas acreditai-me: é pura casualidade.  
Nada do que faço justifica  
que eu possa comer até fartar-me.  
Por enquanto as coisas me correm bem  
(se a sorte me abandonar, estou perdido).  
E dizem-me: “Bebe, come! Alegra-te, pois tens o quê!”

Mas como posso comer e beber,  
se ao faminto arrebatado o que como,  
se o copo de água falta ao sedento?  
E todavia continuo comendo e bebendo.

Também gostaria de ser um sábio.  
Os livros antigos nos falam da sabedoria:  
é quedar-se afastado das lutas do mundo  
e, sem temores,  
deixar correr o breve tempo. Mas  
evitar a violência,  
retribuir o mal com o bem,  
não satisfazer os desejos, antes esquecê-los  
é o que chamam sabedoria.  
E eu não posso fazê-lo. Realmente,  
vivemos tempos sombrios.

Para as cidades vim em tempos de desordem,  
quando reinava a fome.  
Misturei-me aos homens em tempos turbulentos  
e indignei-me com eles.

Assim passou o tempo  
que me foi concedido na terra.

No meu tempo as ruas conduziam aos atoleiros.  
A palavra traiu-me ante o verdugo.  
Era muito pouco o que eu podia. Mas os governantes  
Se sentiam, sem mim, mais seguros, — espero.  
Assim passou o tempo  
que me foi concedido na terra.

As forças eram escassas. E a meta  
achava-se muito distante.  
Pude divisá-la claramente,  
ainda quando parecia, para mim, inatingível.  
Assim passou o tempo  
que me foi concedido na terra.

Vós, que surgireis da maré  
em que perecemos,  
lembrai-vos também,  
quando falardes das nossas fraquezas,  
lembrai-vos dos tempos sombrios  
de que pudestes escapar.

Ámos, com efeito,  
mudando mais freqüentemente de país  
do que de sapatos,  
através das lutas de classes,  
desesperados,  
quando havia só injustiça e nenhuma indignação.

E, contudo, sabemos  
que também o ódio contra a baixaza  
endurece a voz. Ah, os que quisemos  
preparar terreno para a bondade  
não pudemos ser bons.  
Vós, porém, quando chegar o momento  
em que o homem seja bom para o homem,  
lembrai-vos de nós  
com indulgência.

11. Considere as seguintes afirmações:

I - Em "A inocência é loucura" (linha 2), o poeta recusa a possibilidade de se manter puro.

II - Está evidente no texto uma visão de descrença na humanidade do tempo presente, a mudança só é possível a partir das novas gerações.

III - Ao anunciar que ainda é possível rir, o eu-poético deixa entrever uma nesga de esperança.

Assinale a alternativa correta:

- (A) Apenas o item I está correto.
- (B) Apenas o item II está correto.
- (C) Apenas os itens I e II estão corretos.
- (D) Apenas os itens II e III estão corretos.
- (E) Todos os itens estão incorretos.

12. Depreende-se da leitura da quarta estrofe do texto que o eu-lírico sente-se:

- (A) consciente de sua impotência, pois não pode deixar de comer e beber.
- (B) insatisfeito, pois nada o faz refletir sobre as condições da sociedade em que vive.
- (C) culpado, é impossível não perceber as dificuldades dos outros.
- (D) indiferente, o ceticismo é uma questão de sobrevivência.
- (E) incomodado, é natural preocupar-se com sua auto-imagem.

13. O sujeito-lírico chama constantemente a atenção para a temporalidade relacionada às suas vivências. Tal intenção pode ser comprovada em todos os itens, exceto:

- (A) "realmente, vivemos tempos muito sombrios".
- (B) "para as cidades vim em tempos de desordem".
- (C) "misturei-me aos homens em tempos turbulentos".
- (D) "assim passou o tempo/ que me foi concedido na terra".
- (E) "vós, porém, quando chegar o momento/ em que o homem seja bom para o homem,/ lembrai-vos de nós/ com indulgência."

14. Quanto aos aspectos semânticos do texto, é incorreto afirmar que:

- (A) "quedar-se" (linha 27) pertence ao mesmo campo semântico de cair, sucumbir.
- (B) a recorrente repetição de expressões adverbiais de afirmação vem da necessidade do poeta de corroborar a veracidade dos fatos.
- (C) "denota" (linha 3) poderia, sem alteração de sentido, ser substituído por indica.
- (D) "quase" (linha 7) conduz ao raciocínio de que "falar coisas incoerentes" não remete exatamente a um crime, embora seja condenável.
- (E) "frente" (linha 2) significa semblante.

15. Observando os aspectos gramaticais do texto lido, assinale a alternativa correta:

- (A) Seria correto reescrevermos o trecho "Pois implica silenciar..." (linha 9): Pois implica em silenciar.
- (B) As palavras "mal" (linha 31) e "bem" (linha 31) poderiam, sem alteração de classe gramatical ou sentido, ser substituídas por mau e bom.
- (C) O pronome "los" (linha 32) é elemento de coesão que retoma toda a oração anterior.
- (D) "falar" (linha 8) é a forma verbal presente na oração subordinada que funciona como complemento à idéia apresentada na oração principal.
- (E) "vierem" (título) e falardes (linha 64) são formas verbais que estabelecem idêntica relação temporal.

16. Abaixo você está visualizando a imagem da página principal do site <http://www.google.com.br>. O Google é um sistema de buscas de páginas na Internet. Sobre o Google e pesquisas na Web podemos afirmar:



I – O Google retorna somente as páginas Web que contêm todas as palavras na sua pesquisa. Refinar ou estreitar sua busca consiste simplesmente em adicionar mais palavras aos termos já incorporados.

II – Com o Google é possível excluir uma palavra de sua busca, ou seja, as páginas retornadas não conterão a palavra definida. Para se fazer isto, é necessário colocar um sinal de menos imediatamente na frente do termo que se quer evitar. (por exemplo: ``-sabonete``).

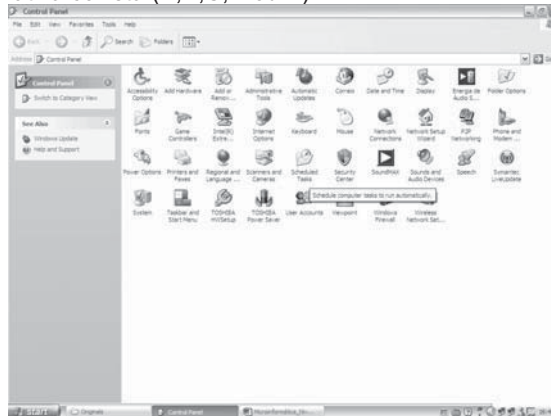
III – Devido a enorme quantidade de informações disponíveis na Web, fica muito difícil encontrar um site específico, sem que se tenha o endereço eletrônico do mesmo. Daí a importância dos sites de busca.

IV – Frequentemente, reduzir as palavras a uma busca restrita ajuda a estreitá-la até se encontrar o que se quer.

Agora, assinale a única alternativa correta.

- (A) Todas as afirmativas acima (I, II, III e IV) são verdadeiras.
- (B) Apenas as afirmativas I, II e III são verdadeiras.
- (C) Apenas as afirmativas I, III e IV são verdadeiras.
- (D) Apenas as afirmativas II, III e IV são verdadeiras.
- (E) Todas as afirmativas acima (I, II, III e IV) são falsas.

17. Um programa muito comum no Sistema Operacional Windows é o Painel de Controle. Ele permite o ajuste dos principais aspectos funcionais do Windows (ver imagem a seguir). Leia as afirmativas abaixo, classifique cada uma em verdadeira ou falsa, e, depois, assinale a única alternativa correta (A,B,C,D ou E).



- I – O ícone **Adicionar Hardware** (ou **Adicionar Novo Hardware**) auxilia o usuário na instalação de um novo equipamento de hardware. O que este ícone faz é, na verdade, localizar o novo *hardware* conectado ao computador e instalar seu *driver* (programa que fará o sistema operacional entendê-lo).
- II – O ícone **Fontes** adiciona, gerencia e organiza as fontes (tipo de letra) que o computador utiliza. Para a exclusão das fontes que não são mais necessárias, deve-se usar a Lixeira (na área de trabalho).
- III – O ícone **Impressoras** adiciona impressoras ao Windows, exclui impressoras, configura as impressoras existentes e gerencia as tarefas de impressão inacabadas ou que ainda não iniciaram. A definição da impressora padrão deve ser feita no próprio *software* Editor de textos (exemplo: Microsoft Word > Impressoras > Atual > Definir Padrão).
- IV – O ícone **Opções de Internet** configura as opções a respeito da navegação nas páginas da Internet. Esta opção pode ser encontrada dentro do Internet Explorer, em **Ferramentas/Opções da Internet**.

- (A) Todas as afirmativas acima (I, II, III e IV) são verdadeiras.
- (B) Apenas as afirmativas I, II e III são verdadeiras.
- (C) Apenas as afirmativas II e III são verdadeiras.
- (D) Apenas as afirmativas II e IV são verdadeiras.
- (E) Apenas as afirmativas I e IV são verdadeiras.

18. O Microsoft Word é um programa Processador de Textos desenvolvido e comercializado pela Microsoft. Esse programa é distribuído dentro do pacote Microsoft Office. Assinale a única alternativa correta sobre o MS Word e seus componentes.

- (A) O recurso Ortografia e Gramática é muito utilizado no Word e indica ao usuário a possível existência de erros ortográficos e erros gramaticais. Os erros ortográficos são, na verdade, palavras que não existem no dicionário do programa.
- (B) A Barra de Menus contém os comandos do Word dispostos em menus horizontais. Os menus podem ser executados pelo mouse (com um clique) ou pela combinação CTRL + Letra Sublinhada.
- (C) As Barras de Ferramentas apresentam alguns comandos do Word na forma de botões ou caixas de listagem, a fim de acelerar a execução destes. As três barras de ferramentas mais usadas no MS Word são: Barra de Ferramentas Padrão, Barra de Ferramentas Formatação e Barra de Ferramentas Digitalização.
- (D) Pelo menu Tabela, através do comando Inserir Tabela, o usuário tem acesso a uma caixa de diálogo que permite ao mesmo definir numericamente apenas quantas colunas a tabela terá. A quantidade de linhas é definida pelo próprio programa.
- (E) Não é permitido fazer cálculos no Word. O programa a ser utilizado para cálculos é o Microsoft Excel.

19. O MS Word tem uma variada coleção de comandos que ajudam o usuário em sua tarefa de criar e editar documentos de texto profissionais. Assinale a única alternativa que contém a exata associação entre NOME DO COMANDO – Tecla de Atalho – Menu ao qual ele pertence:

- (A) NOVO – CTRL+V – Menu Arquivo
- (B) SALVAR COMO – F12 – Menu Editar
- (C) RECORTAR – CTRL+X – Menu Editar
- (D) SUBSTITUIR – CTRL+S – Menu Editar
- (E) NEGRITO – CTRL+G – Menu Formatar Fonte

20. O Microsoft Excel é um programa gerenciador de planilhas eletrônicas de cálculos. Com ele, é possível criar tabelas numéricas para os mais diversos fins, desde simples cálculos a orçamentos completos de projetos dos mais variados tipos. O Microsoft Excel é desenvolvido e comercializado pela Microsoft no pacote Office, e é acompanhado pelo Word e outros aplicativos diversos. Assinale abaixo a única alternativa incorreta sobre o MS Excel.

- (A) As barras de ferramentas apresentam alguns comandos no Excel na forma de botões ou caixas de listagem, a fim de acelerar a execução destes.
- (B) A Guia das Planilhas é uma área localizada na parte inferior da planilha que mostra a planilha atual de trabalho. O Excel normalmente fornece três planilhas independentes para o usuário trabalhar.
- (C) A Barra de Fórmulas é a barra branca grande localizada acima da planilha que mostra o real conteúdo da célula selecionada. Caso o conteúdo da célula seja um cálculo (cujo resultado aparece na planilha), será apresentado nesta área o cálculo em si, e não o resultado.
- (D) A janela do Microsoft Excel apresenta todos os componentes exatamente iguais à janela do Word, como as barras de Menu e Barras de Ferramentas.
- (E) Uma fórmula do Excel pode conter vários operadores aritméticos, como por exemplo: =3\*8+10 (o resultado é 34).

21. As memórias são componentes eletrônicos que servem para armazenar dados no computador. Há vários tipos de memórias, desde as utilizadas o tempo todo pelo computador, até algumas usadas de vez em quando. As memórias onde podemos armazenar dados permanentemente são simplesmente chamadas Unidades ou Dispositivos de Armazenamento. Estas podem estar instaladas no computador ou serem removíveis e facilmente transportadas de um lado para outro. Assinale abaixo o único item em que todos os componentes são considerados Dispositivos de Armazenamento.

- (A) Disquete de 3 ½'', CD – Compact Disk, DVD – Digital Versatile Disk, Monitor 17'', Zip Disk, Cartões de Memória.
- (B) Disquete Jaz, Pen Drive, Fitas para Back Up, HD – Disco Rígido, CD-RW – Compact Disc Regravável
- (C) CD-R – Compact Disc Gravável, Zip Disk, Disquete de 3 ½'', Fitas para Back Up, Mouse, Placa de Rede
- (D) Disquete de 3 ½'', CD – Compact Disk, Monitor 17'', HD – Disco Rígido, Pen Drive
- (E) CD-R – Compact Disc Gravável, Zip Disk, Disquete de 3 ½'', Fitas para Back Up, Scanner

Leia o texto a seguir e responda à questão 22:

*"Palmas, a capital do Estado de Tocantins, é um lugar onde o sol bate forte e alegre entre os jardins de girassóis. As ruas são planas, parecidas. Há, também, o lazer da praia da Graciosa, a surpresa das cachoeiras. E o mais importante: quem chega na cidade é contagiado pela sensação de um Brasil grande, onde há muito para construir e crescer".* Foi esta energia de cidade nova que atraiu o professor Issao Minami e o mestrando José Arnaldo Degasperri da Cunha, do Departamento de Projeto da Faculdade de Arquitetura e Urbanismo da USP. Com muito fôlego, esta dupla está desenvolvendo (...) um sistema de comunicação visual por toda a cidade. *"Nós fomos contratados pelo governo estadual para realizar um projeto de sinalização das ruas"*, conta Minami. *"Nossa preocupação foi situar o cidadão no contexto de sua própria cidade. Como as vias são largas e iguais, os turistas e até moradores acabam se perdendo. Decidimos, então, trabalhar na identificação da unidade urbana oferecendo a sua localização física e lembrando também os marcos referenciais."* Fonte: (<http://www.usp.br/jorusp/arquivo/1997/jusp411/manchet/especial.html>). Em vista do exposto, o sistema de Comunicação Visual Urbana de Palmas é tema de um estudo da USP (Universidade de São Paulo) com o título: "Um sistema de comunicação visual urbana para a cidade de Palmas no Estado de Tocantins", inclusive publicado em Artigo para a Revista Sinopse no. 26 p.28-35.

22. Pode-se definir o Grande Eixo do Plano Diretor de Palmas assim:

- (A) O grande eixo monumental, Avenida Teotônio Segurado, define as grandes vias Norte-Sul e, no outro sentido, a Avenida Juscelino Kubitschek define o eixo principal para as vias Leste-Oeste.
- (B) O grande eixo monumental, Avenida Teotônio Segurado, define as grandes vias Leste-Oeste e, no outro sentido, a Avenida Juscelino Kubitschek define o eixo principal para as vias Norte-Sul.
- (C) O grande eixo monumental, Avenida Getúlio Vargas, define as grandes vias Norte-Sul e, no outro sentido, a Avenida Juscelino Kubitschek define o eixo principal para as vias Leste-Oeste.
- (D) O grande eixo monumental, Avenida Teotônio Segurado, define as grandes vias Norte-Sul e, no outro sentido, a Avenida Getúlio Vargas define o eixo principal para as vias Leste-Oeste.
- (E) Nenhuma das respostas acima.

23. A história de Taquaruçu (Taquarussu), assim como a caracterização do distrito de Palmas como um pólo ecoturístico, poderá ser resgatada a partir da formação de um conselho, integrado por representantes de associações de moradores, de ONGs e igrejas, segundo foi definido no último sábado(14/05), durante o II Fórum de Debates Histórico, Político e Cultural de Taquaruçu: um olhar sobre a realidade estrutural e social, que reuniu moradores e lideranças políticas do local durante todo o dia. No conselho, haverá grupos de discussão específicos para questões relacionadas ao turismo sustentável e ao resgate da história do distrito, envolvendo também comerciantes e jornalistas, temas apontados como os mais urgentes pela população. Caberá ao conselho, inclusive, requisitar à Câmara Municipal de Palmas a aprovação de uma lei que determine Taquaruçu como sede provisória da Capital, em 1º de junho de cada ano, data em que o então distrito do município de Porto Nacional se tornou cidade (...), em 1989. Em 1º de janeiro do ano seguinte, Taquaruçu já retornaria à condição de distrito, dessa vez da recém criada Palmas. A idéia do grupo é que prefeito, secretários e vereadores despachem no local nesse dia, resgatando a importância de Taquaruçu. (Jornal do Tocantins de 17/05/2005). Taquaruçu significa:

- (A) Esguio, fino, delgado.
- (B) Bambu-gigante, bambu-trepador, taquara-brava, taboca-gigante, cana-flecha.
- (C) Tacos.
- (D) Árvore de baixa estatura.
- (E) Nenhuma das respostas acima.

24. Coloque V para as afirmativas verdadeiras e F para as afirmativas falsas. Depois opte pela resposta certa.

- ( ) I - O monumento 18 do Forte é uma homenagem ao Levante do Forte de Copacabana, Rio de Janeiro/RJ, de 5 de julho de 1922.
- ( ) II - A Fazenda Suçuapara (Sussuapara), com a implantação do Município de Palmas, abrigou o primeiro governo administrativo municipal. Serviu, também, de sede para a Legião Brasileira de Assistência. Com a construção do Parque Cesamar, a casa ficou na área delimitada para aquele ponto de lazer, chamando a atenção de quem visita o local por ser em estilo rústico, passando a fazer parte da paisagem que integra o parque.

- ( ) III - Por ocasião do primeiro aniversário de Palmas, foi erguido, em 1991, em frente ao Palácio Araguaia, um monumento com três luas que estão em forma de quarto crescente, símbolo holístico que representa a fertilidade das terras tocantinenses. O autor do monumento foi o artista plástico André Katenas, residente em Goiânia, Goiás.
- ( ) IV - O Estado do Tocantins está localizado na Região Norte do Brasil e faz parte da Amazônia.
- ( ) V - O Estado do Tocantins limita-se com os Estados do Pará, Maranhão, Piauí, Bahia, Goiás e Mato Grosso.
- (A) Somente a afirmativa I é falsa.  
 (B) As afirmativas II, IV, V são falsas.  
 (C) Somente as afirmativas III e V são verdadeiras.  
 (D) Todas as afirmativas são verdadeiras.  
 (E) A afirmativa III é falsa.

25. Leia o seguinte texto:



“Segundo o coordenador da VI Edição dos Jogos dos Povos Indígenas, pela Funai, Carlos Terena, é possível conviver com as diferenças não apenas entre as etnias, mas também entre elas e a sociedade nacional. ‘Não há problema algum em trazer para dentro das aldeias coisas que deram certo na sociedade dos ‘brancos’, sem perder nossas raízes.’ ”  
 (<http://www.ogirassol.com.br>). Sobre os VI Jogos dos Povos Indígenas, Coloque V para as afirmativas verdadeiras e F para as afirmativas falsas. Depois opte pela resposta certa.

- ( ) I - A VI Edição dos Jogos dos Povos Indígenas aconteceu na Praia da Graciosa, em Palmas.
- ( ) II - O evento teve a participação de 600 etnias indígenas.
- ( ) III - O evento contou com a presença de indígenas do Canadá e da Guiana Francesa.
- ( ) IV - Estima-se que no Estado do Tocantins atualmente vivem, aproximadamente, 160 mil índios, divididos entre as etnias Xerente, Karajá, Javaé, Xambioá, Apinajé e Krahô.
- ( ) V - A sigla FUNAI significa: Fundação Nacional do Índio.
- (A) Somente as afirmativas II e IV são falsas.  
 (B) As afirmativas II, IV, V são falsas.  
 (C) Somente a afirmativa V é verdadeira.  
 (D) Todas são afirmativas são verdadeiras.  
 (E) As afirmativas II e III são falsas.

26. Use V para as afirmativas verdadeiras e F, para as afirmativas falsas. Depois opte pela alternativa correta.

- ( ) I - O Palácio Araguaia constitui-se de uma construção com 14 mil m<sup>2</sup>, feita em vidro e concreto aparente, com quatro pavimentos.
- ( ) II - A Praça dos Girassóis está situada no Marco do Centro Geodésico do Brasil.
- ( ) III - A Praça dos Girassóis abriga uma Rosa dos Ventos.
- ( ) IV - A Praça dos Girassóis apresenta, em seu piso, painéis que nos remetem às etnias indígenas do Tocantins, representadas pelos povos Apinajé, Khahô, Xerente, Karajá, Javaé e Xambioá.
- ( ) V - O Cruzeiro de Palmas é um monumento inaugurado em 1989, feito em pau-brasil retirado de uma árvore da Serra do Carmo.
- (A) Somente a afirmativa I é falsa.  
 (B) As afirmativas II, IV, V são falsas.  
 (C) Somente as afirmativas III e V são verdadeiras.  
 (D) Todas as afirmativas verdadeiras.  
 (E) Somente as afirmativas I, II, IV e V são verdadeiras.

27. “Produtores pedem política para produção agrícola” (Jornal do Tocantins, de 01/06/2005). A Carta do Tocantins, elaborada em 31/05/2005, pelos produtores rurais do Estado do Tocantins, reunidos em Guaraí, solicita:

- (A) Criação de uma política econômica para produção de soja, arroz e carne bovina no Tocantins.  
 (B) Criação de uma política econômica para produção de cana de açúcar, arroz e carne de avestruz no Tocantins.  
 (C) Criação de uma política econômica para produção de soja, pastagens e carne caprina no Tocantins.  
 (D) Criação de uma política econômica para produção de trigo, sorgo e carne suína no Tocantins.  
 (E) Nenhuma das respostas acima.

28. De acordo com matéria veiculada no Jornal do Tocantins de 24/05/2005, o Governo do Estado continua impedido de reduzir a APA Ilha do Bananal/Cantão de 1,7 milhão de hectares para 185,5 mil hectares. APA significa:

- (A) Assistência e Proteção Ambiental  
 (B) Área de Particularidades Ambientais  
 (C) Área de Proteção Ambiental  
 (D) Área de Risco Ambiental  
 (E) Nenhuma das respostas acima.

29. Além de ser um dos berços culturais do Estado, Natividade chega aos 271 anos como uma cidade de ímpeto e resistência à submissão desde os seus primeiros habitantes ao ícone separatista Teothônio Segurado. (Jornal do Tocantins, de 01/09/2005). Sobre Natividade, pode-se afirmar:

- (A) Natividade foi sede da região então denominada de Comarca de São José das Duas Barras, quando o território de Minas Gerais foi dividido em duas comarcas.
- (B) Foi a cidade que germinou o ideal separatista da Região Norte de Goiás, entre os anos de 1809 e 1815.
- (C) O revolucionário Luiz Carlos Prestes e os membros de sua coluna nunca passaram pela cidade.
- (D) As ruínas da Igreja de Nossa Senhora dos Rosários dos Pretos foi iniciada pelos índios, de etnia Xavante.
- (E) Nenhuma das respostas acima.

30. Use V para as afirmativas verdadeiras e F, para as afirmativas falsas. Depois opte pela alternativa correta.

- I - Na preservação do legado cultural do povo tocantinense, destacam-se as festas como a Festa das Cavalhadas em Taguatinga no sul do Estado
- II - A cidade de Natividade é Patrimônio Histórico Nacional.
- III - Palmas é uma cidade planejada.
- IV - Palmas está localizada no centro do Estado, à margem direita do Rio Tocantins.
- V - Palmas possui traçado moderno e arrojado, largas avenidas, diversas áreas verdes, quadras poliesportivas e um forte potencial para o turismo.

- (A) Somente a afirmativa I é falsa.
- (B) As afirmativas II, IV, V são falsas.
- (C) Somente as afirmativas III e V são verdadeiras.
- (D) Todas as afirmativas são verdadeiras.
- (E) Somente a afirmativa IV é falsa.

31. Use V para as afirmativas verdadeiras e F, para as afirmativas falsas. Depois opte pela alternativa correta.

- I - O Espaço Cultural de Palmas abriga a Biblioteca Jaime Câmara.
- II - O Memorial Coluna Prestes é uma obra assinada por Oscar Niemeyer.
- III - O Memorial Coluna Prestes é uma homenagem à marcha liderada pelo líder comunista Teothônio Segurado.
- IV - No Memorial Coluna Prestes há uma dependência destinada à memória de Carlos Prestes, com objetos pessoais do mesmo.
- V - A Praça dos Girassóis abriga o Monumento à Bíblia.

- (A) As afirmativas II, IV, V são falsas.
- (B) Somente as afirmativas III e V são verdadeiras.
- (C) Todas as afirmativas são verdadeiras.
- (D) Somente a afirmativa III é falsa.
- (E) As afirmativas III e V são falsas.

32. “A principal fragilidade ocorrida no processo didático foi tornar independentes as dimensões ensinar e aprender. Disso resultará a divisão de funções: ao professor cabe o ensino; ao aluno a aprendizagem. Dentro dessa ótica dicotômica, não é possível que o processo ocorra de forma racional. Enfatizar o processo didático sob a perspectiva relacional significa analisar suas características a partir de quatro dimensões: ensinar, aprender, pesquisar e avaliar”. Texto prof. Ilma Passos Alencastro Veiga (com adaptações).

Com referência ao texto acima e aos aspectos diversos relacionados ao processo didático, é possível afirmar que (assinale apenas uma opção):

- (A) Hoje, o processo didático requer uma relação pedagógica desarticulada pela ação professor/aluno/conhecimento.
- (B) No processo didático que envolve as conexões aluno/professor/conhecimento não se exige alto grau de coerência, permitindo a fragmentação dessa conexão.
- (C) O processo didático, em que se dão as relações diretas, imediatas do ensinar, aprender, pesquisar e avaliar, existe independente da dinâmica interna da sala de aula, bem como do lugar social.
- (D) O processo didático não implica vincular as relações professor e aluno.
- (E) A partir da leitura do texto, entende-se que o processo didático se desenvolve mediante a ação recíproca e interdependente das dimensões fundamentais, integram-se e são complementares.

33. “A prática escolar consiste na concretização das condições que asseguram a realização do trabalho docente. Tais condições não se reduzem ao estritamente pedagógico, já que a escola cumpre funções que lhes são dadas pela sociedade concreta que, por sua vez, apresenta-se como constituída por classes sociais com interesses antagônicos”. Revista da ANDE, nº 6, 1982.

A respeito das tendências pedagógicas na prática escolar, assinale a afirmativa correta.

- (A) As tendências pedagógicas na prática escolar têm atrás de si condicionantes sociopolíticos, que configuram diferentes concepções de homem e de sociedade e, conseqüentemente, diferentes pressupostos do papel da escola.
- (B) O bom professor é aquele que baseia sua prática pedagógica nas tendências estabelecidas pelo senso comum ou se apegua à última tendência
- (C) A realidade sociopolítica, vivenciada pelo professor atualmente, oferece as condições propícias para a substituição da escola nova pela escola tradicional.
- (D) Hoje, com a globalização o professor encontra-se livre para desenvolver sua crença pedagógica, tendo autonomia para reagir à pedagogia oficial, estando isento da racionalidade e produtividade do sistema e do seu trabalho.
- (E) É sabido que as tendências pedagógicas sempre aparecem em sua forma pura e acabam se adaptando à riqueza da prática escolar concreta.



34. “Quando se fala na avaliação escolar, imediatamente ocorre falar da avaliação do rendimento dos alunos como se esta fosse algo que recai exclusivamente sobre eles, ignorando-se os restantes intervenientes no processo de desenvolvimento de um currículo”. PACHECO, J. Avaliação dos alunos na perspectiva da reforma. 2ª ed., Ed. Porto, 1995, p. 13.

A respeito do processo avaliativo, analise as afirmativas a seguir:

I - A avaliação holística e globalizada tem em conta não só os aspectos intelectuais da pessoa do aluno, mas também as dimensões de tipo afetivo, social e ético.

II – A avaliação contínua baseia-se na perspectiva da avaliação integrada no processo ensino-aprendizagem, desenvolvendo uma relação de reflexão-ação-reflexão.

III – A avaliação democrática é aquela que permeia pela necessidade de investigar e de avaliar a sala de aula, tendo como finalidade principal a facilitação e a promoção das crenças, das concepções e dos conteúdos de todos os agentes que participam do processo educativo.

É/são verdadeira(s) somente a(s) afirmativa(s):

(A) I.

(B) II.

(C) III.

(D) I, II e III.

(E) Nenhuma das afirmativas é verdadeira.

35. “O ato de planejar faz parte da história do ser humano, pois o desejo de transformar sonhos em realidade objetiva é uma preocupação marcante de toda pessoa. O papel da escola na construção de um país mais justo é fundamental, e ele se concretiza pela ação educativa. Desse modo, o trabalho do educador é tão complexo e importante que não pode ser improvisado. Planejar é prever e organizar as ações com determinadas finalidades, para se conseguir atingir mudanças. BAFFI, Maria Adélia Teixeira. O planejamento em educação: revisando conceitos para mudar concepções e práticas, RJ:Petropolis, 2002.

A respeito do planejamento escolar, é possível afirmar que:

(A) Planejamento educacional é o de menor abrangência, entre os níveis do planejamento na educação escola.

(B) O planejamento curricular constitui um instrumento que orienta a ação educativa na escola, pois sua preocupação está correlacionada com a proposta geral das experiências de aprendizagem que a escola deve oferecer ao estudante, através dos diversos componentes curriculares.

(C) No planejamento de ensino não ocorre a interação entre professor e aluno.

(D) O trabalho individual do professor, envolvendo diferentes métodos, com aulas expositivas, atividades em grupo e pesquisas de campo, é denominado de planejamento escolar.

(E) No planejamento político-social ocorre a preocupação central de definir os critérios de avaliação adotados pelo professor.

36. “A relação estabelecida entre professor e aluno constitui o cerne do processo pedagógico. É impossível desvincular a realidade escolar da realidade de mundo vivenciada pelo aluno, uma vez que essa relação é estabelecida para ambos (professor e aluno) poderem ensinar e aprender através de suas experiências”. [www.conteudoescola.com.br](http://www.conteudoescola.com.br) – texto: Relação professor-aluno: uma revisão crítica, Denise de Cássia Trevisan Siqueira, 2004.

A respeito da relação professor-aluno, analise a seqüência correta quanto às afirmativas abaixo.

( ) I - O professor deve colocar-se sempre na posição de detentor de todo o saber.

( ) II - É importante a existência de afetividade, confiança, empatia e respeito entre professor e aluno, mas o professor não pode permitir que tais sentimentos interfiram no cumprimento ético de seu dever.

( ) III - Situações diferenciadas adotadas com um determinado aluno apenas norteadas pelo fator amizade ou empatia, deveriam fazer parte das atitudes de um “formador de opiniões”.

( ) IV - O trabalho do professor em sala de aula, seu relacionamento com o aluno é expressado pela forma de relação que ele tem com a sociedade e com a cultura.

( ) V - A sala de aula não é apenas um lugar para transmitir conteúdos teóricos, é também local de aprendizado de valores e comportamentos que possibilitam ao aluno, bem orientado, interpretar e transformar a sociedade em benefício do bem-estar coletivo; portanto, o ensino pode e deve ser algo estático e unidirecional.

(A) V – V – V – F – F.

(B) F – F – V – V – V.

(C) F – V – F – V – F.

(D) V - F – V – V – F.

(E) V – F – F – V – V.

37. “Na sociedade pós-moderna, as transformações estão acontecendo de forma ultra-rápida em todos os setores sociais. A presença das redes eletrônicas no processo facilitará a democratização do ensino e da aprendizagem. Este novo ambiente nos faz pensar que a escola, forçosamente, está exigindo novos profissionais para a educação. O perfil vem se alterando porque a visão de mundo está mudando, ou seja, a sociedade mudou e a escola precisa mudar e os professores precisam saber que ser professor, hoje em dia, exige qualidades diferentes

daquelas de vinte ou trinta anos atrás”. Abreu, Maria C. & MASETTO, M. T., O professor universitário em aula. SP:MG Editores Associados, 1990.

A partir da leitura do texto, assinale a afirmativa incorreta.

- (A) Somente aqueles professores que alcançarem um alto grau de conhecimento sobre seus conteúdos é que serão capazes de se libertarem dos mesmos, para efetivamente, dar atenção devida para as reais necessidades de seus alunos.
- (B) O professor deverá permitir que seu aluno construa e reconstrua, elabore e reelabore seu conhecimento e, neste contexto, o uso das redes dificultará o processo de ensino e aprendizagem.
- (C) O professor, usando as redes, poderá gerar e gerenciar uma grande quantidade de informação e conhecimento, podendo trabalhar na pesquisa e na produção de novos conhecimentos.
- (D) Não será o discurso do professor que garantirá autenticidade ao conhecimento, pois o professor privilegiará as atividades de interação em laboratórios, visitas a museus, trabalho em grupo, projetos educativos, teatros, vídeos e redes eletrônicas.
- (E) É através da prática colaborativo-interativa que o professor poderá tomar gosto pelo pesquisar e estudar, portanto, as redes eletrônicas proporcionam essas atividades colaborativas com pares distantes em culturas diferentes e com diferenças étnicas.

38. “Os componentes do processo de ensino: objetivos conteúdos e métodos são elementos que garantem a assimilação do conhecimento e o desenvolvimento das habilidades. Eles devem estar à coordenação do professor e não podem ser considerados isoladamente. Texto prof. Clayton Marques da Costa (com adaptações)

A respeito dos componentes do processo de ensino, é incorreto afirmar que:

- (A) Objetivos educacionais correspondem às expectativas dos grupos e classes sociais existentes e que fazem produzir objetivos gerais.
- (B) Entende-se por objetivos gerais as metas estabelecidas para os alunos no âmbito dos sistemas educacionais, com suas abrangências específicas, que podem alcançar o macro sistema (país, Estado), a escola (proposta pedagógica), o professor (com seu planejamento de curso expressando sua visão de educação e de sociedade).
- (C) Referem-se os objetivos específicos ao esperado em termos de particularização sobre a compreensão da matéria de ensino e que concorrem para alcançar os objetivos educacionais e os objetivos gerais.
- (D) Os métodos de ensino devem estar relacionados aos objetivos e aos conteúdos que estão sendo trabalhados.
- (E) Os conteúdos devem ser vistos somente como matéria do currículo. Eles são selecionados independentes dos objetivos e das necessidades dos alunos.

39. A avaliação é utilizada para constatar os progressos e as dificuldades do trabalho e a partir daí para reorientar o trabalho para as correções necessárias. Serve para ver o nível do trabalho escolar, o que indica que tanto aluno como professor são sujeitos que devem ser alcançados pela avaliação. Assim, a avaliação apresenta três funções: função pedagógico-didática, função de diagnóstico e função de controle”. Texto prof. Clayton Marques da Costa – (com adaptações)

Em relação à avaliação escolar, julgue as afirmativas a seguir:

I – Refere-se à função pedagógico-didática a verificação sistemática dos resultados do processo de ensino em termos de objetivos gerais e específicos.

II – A função de diagnóstico permite verificar os progressos e dificuldades dos alunos, tanto através de provas escritas dissertativas, como pela atuação do professor, que por sua vez determinará as modificações no processo de ensino.

III – A função de controle refere-se aos meios e à frequência das verificações e qualificações dos resultados escolares, possibilitando o diagnóstico das situações didáticas.

- (A) Somente as afirmativas I e II estão corretas.
- (B) Somente as afirmativas II e III estão incorretas.
- (C) Somente a afirmação III está incorreta.
- (D) Somente a afirmação II está incorreta.
- (E) As afirmativas I, II e III estão corretas.

40. “O mercado de trabalho é cada vez mais exigente e quem não se enquadra acaba excluído e com dificuldade de encontrar emprego. Os números são duros e preocupantes, mas é possível escapar da crise e conseguir destaque investindo na formação profissional”. Revista Pedagógica – Ano XII nº 34 – 2003.

Sobre o compromisso social e ético no mercado de trabalho do professor, julgue as afirmativas a seguir:

I – O diploma significa sucesso absoluto e definitivo na formação do docente; é garantidor de mercado de trabalho.

II – A falta de dinheiro e tempo justifica a acomodação por parte do professor e o isenta do seu compromisso ético-social.

III – A competência do professor vai além do domínio de conceituar recursos, socializando-os eticamente ao contexto social em que ocorre a prática educativa, representando o compromisso do professor com a construção da cidadania.

É/são verdadeira(s) somente a(s) afirmativa(s):

- (A) I.
- (B) II.
- (C) III.
- (D) I, II e III.
- (E) Nenhuma das afirmativas é verdadeira.

41. Observando a Paleta do Faraó Narmeer (circa 3000 Ac, ardósia, Figura 1, abaixo), leia o texto que se segue sobre a Arte produzida no Egito Antigo:

*“É óbvio que este artista (...) busca a clareza, não a ilusão, e por isso, em cada caso, escolhe o aspecto mais revelador. Mas sujeita-se a um preceito rigoroso: quando muda seu ângulo de visão, o desvio é de 90 graus, como se olhasse ao longo das arestas de um cubo. Por consequência, conhece apenas três pontos de vista possíveis: frontal, de perfil e vertical (de cima). Qualquer posição intermediária causa-lhe embarço (...). Este método (que se manteve inalterado por 2500 anos) revela-se claramente na grande figura de Narmeer: olhos e ombros de frente; cabeça e pernas de perfil. Esta fórmula parece ter sido elaborada para apresentar o faraó (e todas as pessoas de importância que se movem na penumbra da sua divindade) da maneira mais completa possível.”* (H. W. Janson in História da Arte)



Baseando-se no texto, na figura 1 e em seus conhecimentos sobre a Arte, analise as afirmativas e assinale a incorreta:

- (A) As relações entre Arte e Religião no Egito Antigo são freqüentes e, geralmente, são as responsáveis pela maioria das características estabelecidas na arte desse povo. Essa relação fica óbvia quando o autor cita: “Esta fórmula parece ter sido elaborada para apresentar o faraó (e todas as pessoas de importância que se movem na penumbra da sua divindade) ...”.
- (B) As diferenças de tamanho entre as figuras humanas representadas na Paleta de Narmeer têm razões estritamente políticas. As figuras mais importantes são representadas em tamanho maior e as menos importantes, em tamanho menor.
- (C) A constância de idéias e características deste estilo foi quebrada apenas pelo Faraó Akhenáton, que dentre outras alterações influenciou a Arte, tornando-a menos rígida e mais expressiva, porém com sua morte, a rigidez e o ar solene das obras anteriores voltaram a existir.
- (D) Quando o autor diz: “Qualquer posição intermediária causa-lhe embarço...” ele provavelmente está se referindo às figuras dos inimigos (abaixo dos pés de Narmeer) que o artista tenta representar, mas que acabam se tornando formas estranhas ao padrão egípcio.
- (E) O desprezo dos artistas desse estilo pela representação da profundidade é constante e não são raras as vezes que elementos são vistos de cima para baixo, para que suas formas mais compreensíveis sejam visualizadas.

42. Leia o seguinte texto, relativo à “A Vitória de Samotrácia” (circa 200 aC, mármore, Figura 2, abaixo):



*“A deusa acabou de pousar na proa de um navio, com as grandes asas abertas, ainda semi-sustentada pelo forte vento contra o qual avança. Esta força invisível do ar violentamente agitado tornou-se aqui uma realidade tangível; não só equilibra o avanço da figura como modela cada prega da roupagem, toda ela animada de espantoso movimento. Há, assim, uma relação ativa – de fato, uma interdependência – entre a estátua e o espaço que a envolve. (...) A Vitória de Samotrácia merece inteiramente a sua fama de maior obra prima de toda a escultura helenística.”* (H. W. Janson in História da Arte)

Baseando-se na figura 2, no texto que se refere a ela e em seus conhecimentos artísticos, analise as afirmativas abaixo e assinale a alternativa correta:

- (A) A preocupação do artista em valorizar e tornar real a relação entre a obra que deverá produzir e o ambiente onde a mesma será depositada é uma importante inovação grega.
- (B) Para produzir uma imagem em mármore, o artista trabalha com moldes sintéticos de fibra de vidro e massa marmórea (parecida com gesso). Essa massa é preparada e jogada dentro dos moldes de fibra, depois de seca é retirada desses moldes e é lixada, só então a imagem fica pronta.
- (C) Uma das principais inovações da escultura grega é o *contraposto*, onde a figura humana é representada com o peso do corpo apoiado sobre uma das pernas, enquanto a outra se apresenta em repouso, assim

como podemos perceber na obra Vitória de Samotrácia e em qualquer estátua grega, do período arcaico até o helenístico.

- (D) Podemos perceber uma forte influência egípcia nesta imagem. Basicamente os gregos copiaram as formas de escultura egípcias, principalmente porque a função desta forma de Arte era praticamente igual na Grécia e no Egito antigos.
- (E) Quando o texto cita “toda ela animada de espantoso movimento”, ele se refere a uma das principais características dessa estátua que pode ser encontrada também na maior parte das estátuas egípcias.

43. Identificando as formas arquitetônicas das figuras abaixo, assinale a alternativa correta no que se refere à nomenclatura das peças:

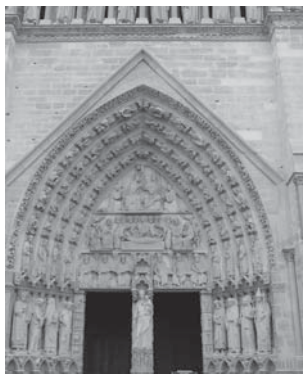


Figura 3



Figura 4



Figura 5

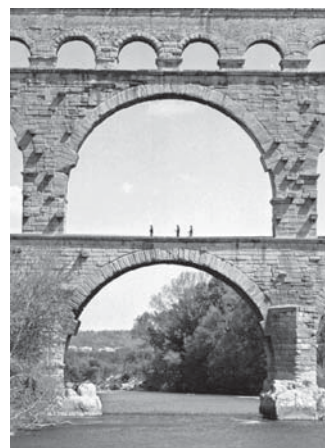


Figura 6



Figura 7

Figura 7

- (A) Figura 3 – Arco Ogival; Figura 4 – Capitel Jônico; Figura 5 – Capitel Coríntio; Figura 6 – Arco Romano; Figura 07 – Frontão grego.
- (B) Figura 3 – Arco Romano; Figura 4 – Capitel Coríntio; Figura 5 – Capitel Jônico; Figura 6 – Arco Ogival; Figura 07 – Frontão grego.
- (C) Figura 3– Frontão grego; Figura 4 – Capitel Jônico; Figura 5 – Capitel Coríntio; Figura 6 – Arco Romano; Figura 07 – Arco Ogival.
- (D) Figura 3 – Arco Ogival; Figura 4 – Capitel Coríntio; Figura 5 – Capitel Jônico; Figura 6 – Arco Romano; Figura 07 – Frontão grego.
- (E) Figura 3 – Arco Romano; Figura 4 – Capitel Jônico; Figura 5 – Capitel Coríntio; Figura 6 – Arco Ogival; Figura 07 – Frontão grego.

44. Observe a figura 8, leia o texto abaixo sobre a Arte Bizantina e suas características, analise as afirmativas que se seguem:

“A autocracia espiritual-secular do Império Romano do Oriente (...) tinha de ser exibida em público a fim de estimular a imaginação popular, tinha de se apresentar em trajes imponentes e luxuosos e resguardar-se por trás de um cerimonial místico. Em Bizâncio (...) a corte era o centro de toda a vida intelectual e social de um modo ainda mais exclusivo do que jamais fora (...). Era da corte que partiam as maiores e, na verdade, as únicas encomendas para obras de arte mais exigentes, inclusive para os trabalhos mais importantes destinados à Igreja.”



Figura 8 – Justiniano e seu Sécquito  
(circa 547 dC)  
Mosaico

Assinale a alternativa incorreta:

- (A) Na figura 8 as representações do volume e da profundidade não são muito convincentes.
- (B) Neste estilo as figuras são representadas em sua grande maioria de frente para o observador, dada a preocupação do artista em não correr riscos de desrespeitar o observador.
- (C) Uma preocupação comum aos artistas deste estilo era a representação realista dos personagens, sempre com traços individualizados e característicos, valorizando mais o lado humano que o espiritual.
- (D) Símbolos, como por exemplo a auréola, eram bastante utilizados no período em que foi produzida a figura acima, para ajudar na compreensão dos temas e obras por parte dos fiéis.
- (E) Neste período a natureza dificilmente era representada, assim como podemos perceber na figura acima.

45. “Vemos uma vez mais como se tornou importante para o artista mostrar o sentimento de suas figuras. A Virgem debruça-se sobre o corpo morto do Cristo e abraça-o, enquanto São João entrelaça as mãos numa atitude de profundo pesar. (...) Vemos que o artista se esmerou em ajustar a sua cena a um padrão regular: os anjos nos cantos superiores surgem das nuvens com incensórios nas mãos, e os servos, com seus estranhos chapéus pontiagudos – como os usados pelos judeus da Idade Média – amparam o corpo do Cristo. Essa expressão de intenso sentimento e essa distribuição regular das figuras na página eram obviamente mais importantes para o artista do que qualquer tentativa de fazer suas figuras naturais ou de representar uma cena real. Não lhe importa que os servos sejam menores do que os personagens sagrados, nem dá qualquer indicação do lugar ou cenário do drama.”



E. H. Gombrich in A História da Arte.

Sobre “O sepultamento de Cristo” (circa 1250 dC, Iluminura, Figura 9, ao lado) e o texto acima, analise as afirmativas abaixo e assinale a incorreta:

- (A) As atitudes da “Virgem” e de “São João”, demonstrando sentimentos, representam uma característica importante para podermos dizer que essa obra deve pertencer ao período Gótico Medieval.
- (B) A representação da profundidade com um cenário relacionando-se à cena é uma característica renascentista que já é possível de ser visualizada aqui, pelo menos de forma sutil.
- (C) Na sua preocupação em “ajustar a sua cena a um padrão regular”, o artista acaba por tornar sua obra simétrica.
- (D) As diferenças de tamanho dos servos em relação às demais figuras da obra têm relação com a importância religiosa de cada um dos representados.
- (E) O naturalismo e o realismo a que o autor faz alusão no texto são características ausentes na figura, porém são consideradas extremamente importantes durante o Renascimento, principalmente o italiano.

46. Leia o texto abaixo:

“Grünwald nada poupou que pudesse mostrar-nos os horrores daquela cena de sofrimento: o corpo agonizante do Cristo é distorcido pela tortura da cruz; os espinhos da coroa do flagelo agarram-se às feridas ulceradas que cobrem todo o rosto. O sangue vermelho escuro forma um contraste gritante com o verde pálido e enfermiço da carne. Por Suas feições e pelo gesto impressionante de Suas mãos, o Homem da Agonia fala-nos do significado do Seu calvário. Seu sofrimento é refletido no grupo tradicional de Maria, com as vestes de viúva, desmaiando nos

braços de São João Evangelista, a cujos cuidados o Senhor a recomendou, e na figura menor de Santa Maria Madalena, com seu vaso de unguentos retorcendo as mãos de desespero. Do outro lado da cruz, está a figura poderosa de São João Batista, com o antigo símbolo do cordeiro transportando a cruz e vertendo seu sangue no cálice da Santa Comunhão. Com um gesto austero e imperativo, ele aponta para o Salvador e sobre sua cabeça estão escritas as palavras que ele profere (de acordo com o evangelho de São João, 3, 30): “Convém que ele cresça e que eu diminua.” (E. H. Gombrich in A História da Arte)

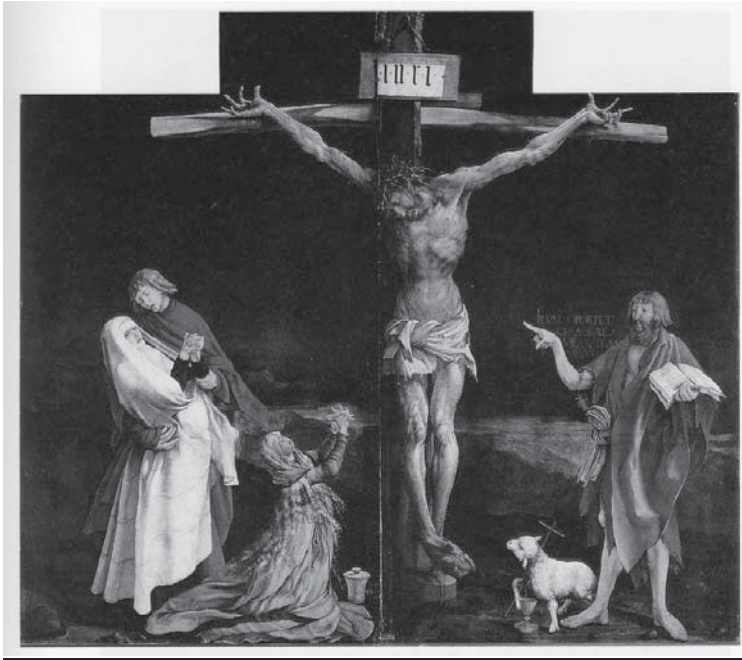


Figura 10  
A Crucificação, Mathias Grünewald  
(circa 1510 dC)  
Painel de madeira

Analise as afirmativas abaixo e assinale a alternativa correta:

- (A) A intenção de anular o fundo da cena escurecendo-o é uma idéia bastante comum aos artistas do Barroco italiano.
- (B) As diferenças de tamanho que observamos na figura 10 referem-se à importância religiosa de cada personagem. Esta característica se repete de forma constante e universal no Renascimento.
- (C) O sentimentalismo extremamente exagerado da figura de Grünewald é uma importante característica renascentista.
- (D) A representação de símbolos, como por exemplo o cordeiro e o cálice, é uma característica comum às obras medievais e renascentistas.
- (E) A assimetria da obra é comum às figuras produzidas no Renascimento do norte da Europa, principalmente na Alemanha.

47. Observe a figura 11 (ao lado).

Analise as afirmativas abaixo:

- I - A figura é dramática.
- II - A figura apresenta-se extremamente estática.
- III - Trata-se de um tema religioso, comum nas igrejas protestantes do período.
- IV - O fundo da cena é neutralizado para focar a atenção do observador.
- V - As figuras agem com naturalismo na cena, não se preocupando em estar posando para o observador.

Estão corretas as afirmativas:  
(Assinale apenas uma alternativa)

- (A) I, II, IV e V.
- (B) II, III e V.
- (C) III, IV e V.
- (D) I, IV e V.
- (E) I, II, III, IV e V.



Figura 11  
Judite e Holofernes, Artemisia Gentileschi  
(1620)

48. Observe a figura 12 e leia o texto:



Figura 12  
A morte de Marat, Jacques-Louis David  
(1793)  
Óleo s/ tela

“O verdadeiro Marat era um político de aparência singularmente hedionda que, por causa de uma infecção na pele, precisava tomar banhos freqüentes. David mostra-o belo e mártir, ceifado em meio a seus esforços pelo bem comum. Nesse quadro, a verdade literal não é importante. Num ato premeditado de propaganda, David pintou a verdade na qual queria acreditar, e esse desejo, a crença ardente na Revolução e em seu poder santificador, dá força descomunal à obra.” (W Becket in História da Pintura)

Sobre a obra, o texto e seus conhecimentos, analise as afirmativas abaixo e assinale a alternativa incorreta:

- (A) No Neoclassicismo de David, a influência do Iluminismo e, conseqüentemente da razão, são importantes para o artista conseguir impor suas idéias de arte que serve aos preceitos morais e cívicos.
- (B) A “verdade na qual queria acreditar”, citado pela autora, refere-se à “idealização” que David fez da cena e de Marat para transformar seu amigo em um herói do povo.
- (C) O fundo escuro e neutro, colocado na cena acima, é um importante aspecto da arte Barroca que permanece na neoclássica, assim como a emotividade e a dramaticidade, tão constantes nesses dois estilos.
- (D) Apesar de tratar-se de um assassinato, a cena é organizada, racional e não apela especificamente para o dramático.
- (E) Como podemos observar, a obra de David é produzida basicamente sobre o desenho e as cores devem ter sido utilizadas mais com a intenção de, pura e simplesmente, colorir a obra.

49. “Então apareceram em cena Delacroix e Géricault, campeões da emoção e da cor, em vez de intelecto e perícia no desenho como base da arte. Contra o “barbarismo” desses “destruidores” da arte, Ingres se tornou o porta-voz da ala conservadora, advogando a antiga virtude da qualidade técnica. “O desenho é a probidade da arte”, era seu manifesto. Ele pedia cuidado contra o uso de cores fortes, quentes, para se obter impacto visual, dizendo que eram “anti-históricas.” (C. Strickland in Arte Comentada)

Sobre a situação acima analise as afirmativas abaixo e assinale a alternativa incorreta:

- (A) Ingres e a ala conservadora que ele representava pertencem ao Neoclassicismo.
- (B) A “emoção e a cor”, citados no texto, caracterizam um estilo emotivo e expressivo, enquanto o “intelecto e a perícia no desenho” caracterizam um estilo racional e frio.
- (C) Delacroix e Géricault representam o estilo conhecido como Romantismo.
- (D) O texto deixa clara a preferência de Ingres por temas históricos e sua preocupação em não apelar às cores para criar impacto visual.
- (E) Estilos se confrontam como podemos perceber no texto e somente assim a Arte consegue evoluir, um estilo surge para negar o anterior e só se firma após o fim definitivo do primeiro.

50. Relacione os textos sobre as tendências da Arte Moderna com a coluna abaixo:

Texto 1

“A finalidade do *papier collé* (colagem) foi dar a idéia de que diferentes tipos de textura podem participar de uma composição para obter-se na tela a realidade da pintura, que irá competir com a realidade da natureza.”

Texto 2

“A ilustração representava uma paisagem do período terciário. O homem ainda não existia. Muitas vezes tenho meditado sobre este estranho fenômeno da ausência do homem no aspecto metafísico.”

Texto 3

“Assim um cavalo a galope não tem quatro patas: tem vinte, e o movimento delas é triangular... Os nossos corpos penetram nos sofás em que nos sentamos, e os sofás penetram em nós, como também o bonde que corre entre as casas nelas entra, e elas, por sua vez, arremessam-se para ele e fundem-se com ele.”

Texto 4

“No breve período de 1904 a 1907, Henri Matisse, André Derain, Maurice Vlaminck e um pequeno grupo de companheiros de estudo desenvolveram um estilo de pintura que lhes valeu o título de *Les Fauves*. Sua evidente liberdade de expressão, através do uso de cores puras e do exagero do desenho e da perspectiva, aturdiu e deixou perplexos aqueles que viram essas obras pela primeira vez.”

Texto 5

“A atividade crítico paranóica era uma adaptação do método de *frottage* de Ernst, que tinha feito entrar em jogo a capacidade visionária do artista.”

Texto 6

“...alimentavam sentimentos tão fortes a respeito do sofrimento humano, da pobreza, violência e paixão, que eram propensos a pensar que a insistência na harmonia e beleza em Arte nascera exatamente de uma recusa em ser sincero.”

Texto 7

“A adoção da técnica de tinta respingada e jogada, e de pincéis completamente secos, varetas e colheres de pedreiro como ferramentas, pode ser também explicada em boa parte, em termos práticos: por esses meios Pollock pôde manter uma posição relativamente vertical, distanciada do chão e da tela.”

Texto 8

“Mondrian baseou seu estilo em linhas e retângulos. Teorizando que as linhas retas não existem na natureza, ele decidiu usá-las exclusivamente para criar uma arte de ordem e harmonia (...).”

Textos retirados dos livros  
E.H. Gombrich, A História da Arte  
H.W. Janson, História da Arte  
N. Stangos, Conceitos da Arte Moderna  
C. Strickland, Arte Comentada

- ( ) Pintura Metafísica
- ( ) Expressionismo Abstrato (Dripping)
- ( ) Neoplasticismo (Abstracionismo Geométrico)
- ( ) Expressionismo Alemão
- ( ) Cubismo
- ( ) Futurismo
- ( ) Surrealismo
- ( ) Fauvismo

De acordo com a relação dos números dos textos com as tendências modernas, assinale a alternativa correta:

- (A) 1; 3; 5; 7; 2; 4; 6; 8.
  - (B) 2; 4; 6; 1; 8; 3; 5; 7.
  - (C) 2; 7; 8; 6; 1; 4; 5; 3.
  - (D) 7; 8; 2; 6; 1; 3; 5; 4.
- 2; 7; 8; 6; 1; 3; 5; 4.



**GABARITO DA PROVA OBJETIVA**  
(REALIZADA EM 19/6/2005)

**202 – PROFESSOR PII – EDUCAÇÃO ARTÍSTICA**

LÍNGUA PORTUGUESA														
1	2	3	4	5	6	7	8	9	10	11	12	13	14	15
E	D	B	C	A	B	E	E	B	D	B	C	E	A	D

INFORMÁTICA					
16	17	18	19	20	21
B	E	A	C	D	B

ATUALIDADES									
22	23	24	25	26	27	28	29	30	31
A	B	D	A	D	A	C	B	D	D

CONHECIMENTOS ESPECÍFICOS																		
32	33	34	35	36	37	38	39	40	41	42	43	44	45	46	47	48	49	50
E	A	D	B	C	B	E	D	C	B	A	D	C	B	A	D	C	E	E