

Leia o texto 1 para responder as questões de 1 a 5.

Texto 1: Índio quer voltar a ser índio (Revista Veja – com adaptações)

Depois da gripe, tribos indígenas costumam assimilar da cultura urbana as roupas, o apego ao dinheiro e hábitos alimentares não exatamente saudáveis. Com o tempo, submergem outros elementos característicos, como crenças, idioma e até formas de organização social. Em boa parte dos casos, resta, passados alguns anos, uma comunidade pobre, mal assistida, marginalizada, sem identidade e por vezes dispersa. Muitos desses grupos estão descobrindo, agora, que é mais negócio retomar o comportamento de índios. Desde o fim dos anos 80, além de uma constituição que deu a comunidades indígenas até participação na exploração de recursos naturais, surgiram centenas de ONGs (Organizações Não Governamentais) para dar assistência material às tribos, a FUNAI (Fundação Nacional do Índio) passou a ter uma ação mais evidente na defesa dos grupos culturalmente preservados e o governo avançou muito na demarcação das terras. Mas esses benefícios só existem para índios que sejam reconhecidos como índios.

1. Analise as seguintes possibilidades de continuidade para o texto:

- I - Por isso, existem grupos que estão mesmo fazendo cursos para recuperar as tradições e os hábitos indígenas.
- II - Com isso, os índios que deixaram de falar a língua tupi estão, agora, estudando a língua de seus antepassados.
- III - Assim, comprova-se que, para certas etnias, o caso é de mera encenação para fins de recebimento dos benefícios.
- IV - No entanto, há quem veja alguns exageros nessa volta às origens, principalmente quando é o caso de uma busca à forma original que se encontra tão distante.

Constituem uma continuidade coerente e gramaticalmente correta para o texto:

- (A) apenas I, II e IV.
- (B) apenas II e III.
- (C) apenas II, III e IV.
- (D) apenas I, III e IV.
- (E) apenas I e II.

2. O verbo “submergir” (linha 2) pode ser corretamente substituído por todas as opções a seguir, exceto:

- (A) surgir.
- (B) sumir.
- (C) absorver.
- (D) arrastar.
- (E) desfazer.

3. Assinale a opção incorreta a respeito da organização das idéias do texto:

- (A) Ao longo do texto, a expressão “tribos indígenas” (linha 1) é retomada, com variações na amplitude de sentido, por “grupos” (linha 4), “comunidades indígenas” (linha 6), “tribos” (linha 7, “grupos culturalmente preservados” (linhas 8 e 9) e “índios” (linha 10).
- (B) O deslocamento da expressão adverbial “da cultura urbana” (linha 1) para após o vocábulo “saudáveis” (linha 2) mantém adequada a coerência e a correção gramatical do texto.
- (C) A simples retirada da expressão “indígenas” (linha 6), sem qualquer outra alteração gramatical, deixa o texto incoerente.
- (D) De acordo com o sentido do texto, “os elementos característicos” (linha 2) restringem-se a crenças, idiomas e formas de organização social.
- (E) O emprego da preposição “até” (linha 6) indica que a “participação na exploração de recursos naturais” (linha 6) não foi a única conquista dos índios.

4. De acordo com o processo de formação das palavras, pode-se afirmar que o vocábulo “reconhecidos” (linha 10) é formado por:

- (A) justaposição.
- (B) derivação parassintética.
- (C) aglutinação.
- (D) derivação sufixal.
- (E) derivação imprópria.

5. De acordo com a ênfase dada aos elementos do processo comunicativo, os textos possuem funções distintas para a aplicação da linguagem. Sendo assim, é correto afirmar que, no texto, há o predomínio da função:

- (A) conativa.
- (B) referencial.
- (C) fática.
- (D) metalingüística.
- (E) emotiva.

Leia o texto 2 para responder as questões de 6 a 10.

Texto 2 (Carlos Rodrigues Brandão):

Os meninos observam os homens quando fazem arcos e flechas; o homem os chama para perto de si e eles se vêem obrigados a observá-lo. As mulheres, por outro lado, levam as meninas para fora de casa, ensinando-as a conhecer as plantas boas para confeccionar cestos e a argila que serve para fazer potes. E, em casa, as mulheres tecem os cestos, costuram os mocassins e curtem a pele de cabrito diante das meninas, dizendo-lhes, enquanto estão trabalhando, que observem cuidadosamente, para que, quando forem grandes, ninguém as possa chamar de preguiçosas e ignorantes. Ensinam-nas a cozinhar e aconselham-nas sobre a busca de bagas e outros frutos, assim como sobre a colheita de alimentos.

6. Sobre o texto, não é correto afirmar que:

- (A) os povos indígenas discriminam as atividades da aldeia em masculinas e femininas.
- (B) as atribuições femininas minuciosas.
- (C) há preocupação por parte dos adultos em dissipar a educação da raça
- (D) os hábitos e costumes indígenas se dissolvem com o tempo.
- (E) os índios preocupam-se em desempenhar bem suas tarefas.

7. Acerca da estrutura gramatical do texto, assinale a alternativa correta:

- (A) O vocábulo “a” (linhas 3, 4 e 7), nas três ocorrências, apresentam identidade morfossintática.
- (B) Os pronomes “-lo” (linha 2), “as” (linha 2) e “-lhes” (linha 4) exercem a função sintática de objeto direto dos verbos que complementam.
- (C) O verbo “chamar” (linha 6), quanto à regência que assume no texto, é transitivo indireto.
- (D) Os verbos foram flexionados no presente para evidenciar o processo permanente de preservação dos costumes indígenas.
- (E) O pronome “eles” (linha 1) retoma o substantivo “homens” (linha 1).

8. Em “...eles se vêem obrigados a observá-lo” (linhas 1 e 2), a oração destacada é sintaticamente classificada como:

- (A) subordinada substantiva objetiva direta.
- (B) subordinada substantiva objetiva indireta.
- (C) subordinada substantiva apositiva.
- (D) subordinada substantiva predicativa.
- (E) subordinada substantiva completiva nominal.

9. Assinale a alternativa cuja palavra não possui a mesma classificação, quanto à posição da sílaba tônica, do vocábulo “ninguém” (linha 5):

- (A) ibero.
- (B) cateter.
- (C) sutil.
- (D) harém.
- (E) mister.

10- Marque a opção em que o vocábulo acentuado graficamente recebe a mesma justificativa de “observá-lo” (linha 2):

- (A) substituí-lo.
- (B) baú.
- (C) dividi-lo.
- (D) Paraná.
- (E) consumí-lo.

Leia o texto 3 para responder as questões de 11 a 15.

Texto 3 (Diogo Mainardi):

Índios furibundos invadiram o Congresso Nacional para protestar contra as comemorações dos 500 anos de descobrimento do Brasil. Paramentados com seus tradicionais cocares, calções de banho e tênis Nike, foram até o senador Antônio Carlos Magalhães e apontaram-lhe uma lança. Foi bonito ver todos aqueles índios lutando juntos – 500 anos atrás, eles provavelmente estariam devorando uns aos outros. Pois eu concordo com os índios: não há o que comemorar. Em 500 anos de História, não fizemos nada que justificasse uma festa. A meu ver, deveríamos ficar recolhidos num canto, chorando pelo joelho de Ronaldinho. Foi o que fiz.

11. Considerando os vocábulos do texto, verifica-se que pertencem à mesma classe gramatical os da seqüência:

- (A) furibundos e comemorações.
- (B) furibundos e paramentados.
- (C) descobrimento e justificasse.
- (D) contra e pois.

(E) provavelmente e nada.

12. O termo sublinhado na oração: “Deveríamos ficar recolhidos num canto” tem função sintática idêntica à do termo sublinhado em:

- (A) “No dia seguinte nasce / Bengala de castão de ouro”.
- (B) “Respeitável autoridade brasileira duela com selvagem em pleno Congresso Nacional.”
- (C) “... constelações de pássaros enfeitavam os céus sem fumaça do novo mundo descoberto.”
- (D) “Índios furibundos invadiram o Congresso Nacional.”
- (E) Há 500 anos atrás, eles estariam devorando uns aos outros.

13. Com relação ao emprego das palavras, e expressões no texto, assinale a opção correta:

- (A) O pronome “lhe” (linha 3) funciona como elemento de coesão textual.
- (B) Os verbos “protestar” (linha 1) e “comemorar” (linha 5) estão empregados como substantivos.
- (C) O vocábulo “que” (linha 5) introduz, nas duas ocorrências, o mesmo tipo de oração coordenada.
- (D) A locução verbal “estariam devorando” (linha 4) pode ser corretamente substituída por “engoliriam”.
- (E) O substantivo “festa” (linha 5) apesar da posição em que se encontra, exerce a função sintática de sujeito.

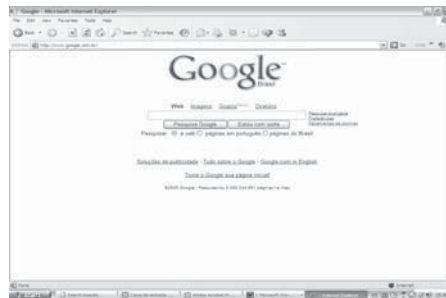
14. Infere-se do texto que:

- (A) o autor é contrário aos direitos indígenas.
- (B) os índios perderam suas raízes, logo, não conseguem lutar pelos seus direitos.
- (C) em 500 anos de história, o Brasil não beneficiou os índios.
- (D) há quinhentos anos, os índios eram canibais.
- (E) o autor não concorda com as comemorações alusivas aos 500 anos de descobrimento do Brasil.

15. O vocábulo “furibundos” (linha 1) pode ser substituído, sem alterações semânticas, pelas opções seguintes, exceto:

- (A) furiosos.
- (B) vulgarizados.
- (C) irados.
- (D) coléricos.
- (E) irritados.

16. Abaixo você está visualizando a imagem da página principal do sítio <http://www.google.com.br>. O Google é um sistema de buscas de páginas na Internet. Sobre o Google e pesquisas na Web podemos afirmar:



I – O Google retorna somente as páginas Web que contêm todas as palavras na sua pesquisa. Refinar ou estreitar sua busca consiste simplesmente em adicionar mais palavras aos termos já incorporados.

II – Com o Google é possível excluir uma palavra de sua busca, ou seja, as páginas retornadas não conterão a palavra definida. Para se fazer isto, é necessário colocar um sinal de menos imediatamente na frente do termo que se quer evitar. (por exemplo: ``-sabonete``).

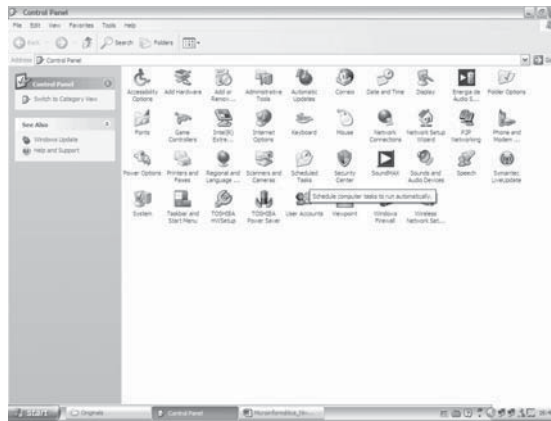
III – Devido a enorme quantidade de informações disponíveis na Web, fica muito difícil encontrar um sítio específico, sem que se tenha o endereço eletrônico do mesmo. Daí a importância dos sítios de busca.

IV – Frequentemente, reduzir as palavras a uma busca restrita ajuda a estreitá-la até se encontrar o que se quer.

Agora, assinale a única alternativa correta.

- (A) Todas as afirmativas acima (I, II, III e IV) são verdadeiras.
- (B) Apenas as afirmativas I, II e III são verdadeiras.
- (C) Apenas as afirmativas I, III e IV são verdadeiras.
- (D) Apenas as afirmativas II, III e IV são verdadeiras.
- (E) Todas as afirmativas acima (I, II, III e IV) são falsas.

17. Um programa muito comum no Sistema Operacional Windows é o Painel de Controle. Ele permite o ajuste dos principais aspectos funcionais do Windows (ver imagem a seguir). Leia as afirmativas abaixo, classifique cada uma em verdadeira ou falsa, e, depois, assinale a única alternativa correta (A,B,C,D ou E).



I – O ícone **Adicionar Hardware** (ou **Adicionar Novo Hardware**) auxilia o usuário na instalação de um novo equipamento de hardware. O que este ícone faz é, na verdade, localizar o novo *hardware* conectado ao computador e instalar seu *driver* (programa que fará o sistema operacional entendê-lo).

II – O ícone **Fontes** adiciona, gerencia e organiza as fontes (tipo de letra) que o computador utiliza. Para a exclusão das fontes que não são mais necessárias, deve-se usar a Lixeira (na área de trabalho).

III – O ícone **Impressoras** adiciona impressoras ao Windows, exclui impressoras, configura as impressoras existentes e gerencia as tarefas de impressão inacabadas ou que ainda não iniciaram. A definição da impressora padrão deve ser feita no próprio *software* Editor de textos (exemplo: Microsoft Word > Impressoras > Atual > Definir Padrão).

IV – O ícone **Opções de Internet** configura as opções a respeito da navegação nas páginas da Internet. Esta opção pode ser encontrada dentro do Internet Explorer, em **Ferramentas/Opções da Internet**.

- (A) Todas as afirmativas acima (I, II, III e IV) são verdadeiras.
- (B) Apenas as afirmativas I, II e III são verdadeiras.
- (C) Apenas as afirmativas II e III são verdadeiras.
- (D) Apenas as afirmativas II e IV são verdadeiras.
- (E) Apenas as afirmativas I e IV são verdadeiras.

18. O Microsoft Word é um programa Processador de Textos desenvolvido e comercializado pela Microsoft. Esse programa é distribuído dentro do pacote Microsoft Office. Assinale a única alternativa correta sobre o MS Word e seus componentes.

- (A) O recurso Ortografia e Gramática é muito utilizado no Word e indica ao usuário a possível existência de erros ortográficos e erros gramaticais. Os erros ortográficos são, na verdade, palavras que não existem no dicionário do programa.
- (B) A Barra de Menus contém os comandos do Word dispostos em menus horizontais. Os menus podem ser executados pelo mouse (com um clique) ou pela combinação CTRL + Letra Sublinhada.
- (C) As Barras de Ferramentas apresentam alguns comandos do Word na forma de botões ou caixas de listagem, a fim de acelerar a execução destes. As três barras de ferramentas mais usadas no MS Word são: Barra de Ferramentas Padrão, Barra de Ferramentas Formatação e Barra de Ferramentas Digitalização.
- (D) Pelo menu Tabela, através do comando Inserir Tabela, o usuário tem acesso a uma caixa de diálogo que permite ao mesmo definir numericamente apenas quantas colunas a tabela terá. A quantidade de linhas é definida pelo próprio programa.
- (E) Não é permitido fazer cálculos no Word. O programa a ser utilizado para cálculos é o Microsoft Excel.

19. O MS Word tem uma variada coleção de comandos que ajudam o usuário em sua tarefa de criar e editar documentos de texto profissionais. Assinale a única alternativa que contém a exata associação entre NOME DO COMANDO – Tecla de Atalho – Menu ao qual ele pertence:

- (A) NOVO – CTRL+V – Menu Arquivo
- (B) SALVAR COMO – F12 – Menu Editar
- (C) RECORTAR – CTRL+X – Menu Editar
- (D) SUBSTITUIR – CTRL+S – Menu Editar
- (E) NEGRITO – CTRL+G – Menu Formatar Fonte

20. O Microsoft Excel é um programa gerenciador de planilhas eletrônicas de cálculos. Com ele, é possível criar tabelas numéricas para os mais diversos fins, desde simples cálculos a orçamentos completos de projetos dos mais variados tipos. O Microsoft Excel é desenvolvido e comercializado pela Microsoft no pacote Office, e é acompanhado pelo Word e outros aplicativos diversos. Assinale abaixo a única alternativa incorreta sobre o MS Excel.

- (A) As barras de ferramentas apresentam alguns comandos no Excel na forma de botões ou caixas de listagem, a fim de acelerar a execução destes.
- (B) A Guia das Planilhas é uma área localizada na parte inferior da planilha que mostra a planilha atual de trabalho. O Excel normalmente fornece três planilhas independentes para o usuário trabalhar.
- (C) A Barra de Fórmulas é a barra branca grande localizada acima da planilha que mostra o real conteúdo da célula selecionada. Caso o conteúdo da célula seja um cálculo (cujo resultado aparece na planilha), será apresentado nesta área o cálculo em si, e não o resultado.
- (D) A janela do Microsoft Excel apresenta todos os componentes exatamente iguais à janela do Word, como as barras de Menu e Barras de Ferramentas.
- (E) Uma fórmula do Excel pode conter vários operadores aritméticos, como por exemplo: $=3*8+10$ (o resultado é 34).

21. As memórias são componentes eletrônicos que servem para armazenar dados no computador. Há vários tipos de memórias, desde as utilizadas o tempo todo pelo computador, até algumas usadas de vez em quando. As memórias onde podemos armazenar dados permanentemente são simplesmente chamadas Unidades ou Dispositivos de Armazenamento. Estas podem estar instaladas no computador ou serem removíveis e facilmente transportadas de um lado para outro. Assinale abaixo o único item em que todos os componentes são considerados Dispositivos de Armazenamento.

- (A) Disquete de 3 ½'', CD – Compact Disk, DVD – Digital Versatile Disk, Monitor 17'', Zip Disk, Cartões de Memória.
- (B) Disquete Jaz, Pen Drive, Fitas para Back Up, HD – Disco Rígido, CD-RW – Compact Disc Regravável
- (C) CD-R – Compact Disc Gravável, Zip Disk, Disquete de 3 ½'', Fitas para Back Up, Mouse, Placa de Rede
- (D) Disquete de 3 ½'', CD – Compact Disk, Monitor 17'', HD – Disco Rígido, Pen Drive
- (E) CD-R – Compact Disc Gravável, Zip Disk, Disquete de 3 ½'', Fitas para Back Up, Scanner

Leia o texto a seguir e responda à questão 22:

"Palmas, a capital do Estado de Tocantins, é um lugar onde o sol bate forte e alegre entre os jardins de girassóis. As ruas são planas, parecidas. Há, também, o lazer da praia da Graciosa, a surpresa das cachoeiras. E o mais importante: quem chega na cidade é contagiado pela sensação de um Brasil grande, onde há muito para construir e crescer". Foi esta energia de cidade nova que atraiu o professor Issao Minami e o mestrando José Arnaldo Degasperi da Cunha, do Departamento de Projeto da Faculdade de Arquitetura e Urbanismo da USP. Com muito fôlego, esta dupla está desenvolvendo (...) um sistema de comunicação visual por toda a cidade. *"Nós fomos contratados pelo governo estadual para realizar um projeto de sinalização das ruas"*, conta Minami. *"Nossa preocupação foi situar o cidadão no contexto de sua própria cidade. Como as vias são largas e iguais, os turistas e até moradores acabam se perdendo. Decidimos, então, trabalhar na identificação da unidade urbana oferecendo a sua localização física e lembrando também os marcos referenciais."* Fonte: (<http://www.usp.br/jorusp/arquivo/1997/jusp411/manchet/especial.html>). Em vista do exposto, o sistema de Comunicação Visual Urbana de Palmas é tema de um estudo da USP (Universidade de São Paulo) com o título: "Um sistema de comunicação visual urbana para a cidade de Palmas no Estado de Tocantins", inclusive publicado em Artigo para a Revista Sinopse nº 26 p.28-35.

22. Pode-se definir o Grande Eixo do Plano Diretor de Palmas assim:

- (A) O grande eixo monumental, Avenida Teotônio Segurado, define as grandes vias Norte-Sul e, no outro sentido, a Avenida Juscelino Kubitschek define o eixo principal para as vias Leste-Oeste.
- (B) O grande eixo monumental, Avenida Teotônio Segurado, define as grandes vias Leste-Oeste e, no outro sentido, a Avenida Juscelino Kubitschek define o eixo principal para as vias Norte-Sul.
- (C) O grande eixo monumental, Avenida Getúlio Vargas, define as grandes vias Norte-Sul e, no outro sentido, a Avenida Juscelino Kubitschek define o eixo principal para as vias Leste-Oeste.
- (D) O grande eixo monumental, Avenida Teotônio Segurado, define as grandes vias Norte-Sul e, no outro sentido, a Avenida Getúlio Vargas define o eixo principal para as vias Leste-Oeste.
- (E) Nenhuma das respostas acima.

23. A história de Taquaruçu (Taquarussu), assim como a caracterização do distrito de Palmas como um pólo ecoturístico, poderá ser resgatada a partir da formação de um conselho, integrado por representantes de associações de moradores, de ONGs e igrejas, segundo foi definido no último sábado(14/05), durante o II Fórum de Debates Histórico, Político e Cultural de Taquaruçu: um olhar sobre a realidade estrutural e social, que reuniu moradores e lideranças políticas do local durante todo o dia. No conselho, haverá grupos de discussão específicos para questões relacionadas ao turismo sustentável e ao resgate da história do distrito, envolvendo também comerciantes e jornalistas, temas apontados como os mais urgentes pela população. Caberá ao conselho, inclusive, requisitar à Câmara Municipal de Palmas a aprovação de uma lei que determine Taquaruçu como sede provisória da Capital, em 1º de junho de cada ano, data em que o então distrito do município de Porto Nacional se tornou cidade (...), em 1989. Em 1º de janeiro do ano seguinte, Taquaruçu já retornaria à condição de distrito, dessa vez da recém criada Palmas. A idéia do grupo é que prefeito, secretários e vereadores despachem no local nesse dia, resgatando a importância de Taquaruçu. (Jornal do Tocantins de 17/05/2005). Taquaruçu significa:

- (A) Esguio, fino, delgado.
- (B) Bambu-gigante, bambu-trepador, taquara-brava, taboca-gigante, cana-flecha.
- (C) Tacos.
- (D) Árvore de baixa estatura.
- (E) Nenhuma das respostas acima.

24. Coloque V para as afirmativas verdadeiras e F para as afirmativas falsas. Depois opte pela resposta certa.

- I - O monumento 18 do Forte é uma homenagem ao Levante do Forte de Copacabana, Rio de Janeiro/RJ, de 5 de julho de 1922.
- II - A Fazenda Suçuapara (Sussuapara), com a implantação do Município de Palmas, abrigou o primeiro governo administrativo municipal. Serviu, também, de sede para a Legião Brasileira de Assistência. Com a construção do Parque Cesamar, a casa ficou na área delimitada para aquele ponto de lazer, chamando a atenção de quem visita o local por ser em estilo rústico, passando a fazer parte da paisagem que integra o parque.
- III - Por ocasião do primeiro aniversário de Palmas, foi erguido, em 1991, em frente ao Palácio Araguaia, um monumento com três luas que estão em forma de quarto crescente, símbolo holístico que representa a fertilidade das terras tocantinenses. O autor do monumento foi o artista plástico André Katenas, residente em Goiânia, Goiás.
- IV - O Estado do Tocantins está localizado na Região Norte do Brasil e faz parte da Amazônia.
- V - O Estado do Tocantins limita-se com os Estados do Pará, Maranhão, Piauí, Bahia, Goiás e Mato Grosso.

- (A) Somente a afirmativa I é falsa.
- (B) As afirmativas II, IV, V são falsas.
- (C) Somente as afirmativas III e V são verdadeiras.
- (D) Todas as afirmativas são verdadeiras.
- (E) A afirmativa III é falsa.

25. Leia o seguinte texto:



“Segundo o coordenador da VI Edição dos Jogos dos Povos Indígenas, pela Funai, Carlos Terena, é possível conviver com as diferenças não apenas entre as etnias, mas também entre elas e a sociedade nacional. ‘Não há problema algum em trazer para dentro das aldeias coisas que deram certo na sociedade dos ‘brancos’, sem perder nossas raízes.’ ” (<http://www.ogirassol.com.br>). Sobre os VI Jogos dos Povos Indígenas, Coloque V para as afirmativas verdadeiras e F para as afirmativas falsas. Depois opte pela resposta certa.

- I - A VI Edição dos Jogos dos Povos Indígenas aconteceu na Praia da Graciosa, em Palmas.
 - II - O evento teve a participação de 600 etnias indígenas.
 - III - O evento contou com a presença de indígenas do Canadá e da Guiana Francesa.
 - IV - Estima-se que no Estado do Tocantins atualmente vivem, aproximadamente, 160 mil índios, divididos entre as etnias Xerente, Karajá, Javaé, Xambioá, Apinajé e Krahô.
 - V - A sigla FUNAI significa: Fundação Nacional do Índio.
- (A) Somente as afirmativas II e IV são falsas.
 - (B) As afirmativas II, IV, V são falsas.
 - (C) Somente a afirmativa V é verdadeira.
 - (D) Todas são afirmativas são verdadeiras.
 - (E) As afirmativas II e III são falsas.

26. Use V para as afirmativas verdadeiras e F, para as afirmativas falsas. Depois opte pela alternativa correta.

- I - O Palácio Araguaia constitui-se de uma construção com 14 mil m², feita em vidro e concreto aparente, com quatro pavimentos.
 - II - A Praça dos Girassóis está situada no Marco do Centro Geodésico do Brasil.
 - III - A Praça dos Girassóis abriga uma Rosa dos Ventos.
 - IV - A Praça dos Girassóis apresenta, em seu piso, painéis que nos remetem às etnias indígenas do Tocantins, representadas pelos povos Apinajé, Krahô, Xerente, Karajá, Javaé e Xambioá.
 - V - O Cruzeiro de Palmas é um monumento inaugurado em 1989, feito em pau-brasil retirado de uma árvore da Serra do Carmo.
- (A) Somente a afirmativa I é falsa.
 - (B) As afirmativas II, IV, V são falsas.
 - (C) Somente as afirmativas III e V são verdadeiras.
 - (D) Todas as afirmativas verdadeiras.
 - (E) Somente as afirmativas I, II, IV e V são verdadeiras.

27. “Produtores pedem política para produção agrícola” (Jornal do Tocantins, de 01/06/2005). A Carta do Tocantins, elaborada em 31/05/2005, pelos produtores rurais do Estado do Tocantins, reunidos em Guaraí, solicita:

- (A) Criação de uma política econômica para produção de soja, arroz e carne bovina no Tocantins.
- (B) Criação de uma política econômica para produção de cana de açúcar, arroz e carne de avestruz no Tocantins.
- (C) Criação de uma política econômica para produção de soja, pastagens e carne caprina no Tocantins.
- (D) Criação de uma política econômica para produção de trigo, sorgo e carne suína no Tocantins.
- (E) Nenhuma das respostas acima.

28. De acordo com matéria veiculada no Jornal do Tocantins de 24/05/2005, o Governo do Estado continua impedido de reduzir a APA Ilha do Bananal/Cantão de 1,7 milhão de hectares para 185,5 mil hectares. APA significa:

- (A) Assistência e Proteção Ambiental
- (B) Área de Particularidades Ambientais
- (C) Área de Proteção Ambiental
- (D) Área de Risco Ambiental
- (E) Nenhuma das respostas acima.

29. Além de ser um dos berços culturais do Estado, Natividade chega aos 271 anos como uma cidade de ímpeto e resistência à submissão desde os seus primeiros habitantes ao ícone separatista Teothônio Segurado. (Jornal do Tocantins, de 01/096/2005). Sobre Natividade, pode-se afirmar:

- (A) Natividade foi sede da região então denominada de Comarca de São José das Duas Barras, quando o território de Minas Gerais foi dividido em duas comarcas.
- (B) Foi a cidade que germinou o ideal separatista da Região Norte de Goiás, entre os anos de 1809 e 1815.
- (C) O revolucionário Luiz Carlos Prestes e os membros de sua coluna nunca passaram pela cidade.
- (D) As ruínas da Igreja de Nossa Senhora dos Rosários dos Pretos foi iniciada pelos índios, de etnia Xavante.
- (E) Nenhuma das respostas acima.

30. Use V para as afirmativas verdadeiras e F, para as afirmativas falsas. Depois opte pela alternativa correta.

- I - Na preservação do legado cultural do povo tocantinense, destacam-se as festas como a Festa das Cavalhadas em Taguatinga no sul do Estado
- II - A cidade de Natividade é Patrimônio Histórico Nacional.
- III - Palmas é uma cidade planejada.
- IV - Palmas está localizada no centro do Estado, à margem direita do Rio Tocantins.
- V - Palmas possui traçado moderno e arrojado, largas avenidas, diversas áreas verdes, quadras poliesportivas e um forte potencial para o turismo.

- (A) Somente a afirmativa I é falsa.
- (B) As afirmativas II, IV, V são falsas.
- (C) Somente as afirmativas III e V são verdadeiras.
- (D) Todas as afirmativas são verdadeiras.
- (E) Somente a afirmativa IV é falsa.

31. Use V para as afirmativas verdadeiras e F, para as afirmativas falsas. Depois opte pela alternativa correta.

- I - O Espaço Cultural de Palmas abriga a Biblioteca Jaime Câmara.
- II - O Memorial Coluna Prestes é uma obra assinada por Oscar Niemeyer.
- III - O Memorial Coluna Prestes é uma homenagem à marcha liderada pelo líder comunista Teothônio Segurado.
- IV - No Memorial Coluna Prestes há uma dependência destinada à memória de Carlos Prestes, com objetos pessoais do mesmo.
- V - A Praça dos Girassóis abriga o Monumento à Bíblia.

- (A) As afirmativas II, IV, V são falsas.
- (B) Somente as afirmativas III e V são verdadeiras.
- (C) Todas as afirmativas são verdadeiras.
- (D) Somente a afirmativa III é falsa.
- (E) As afirmativas III e V são falsas.

32. Em relação à proteção do complexo dentinopulpar, assinale a alternativa incorreta.

- (A) A idade do paciente, a condição pulpar, o material restaurador, a profundidade e extensão da cavidade são fatores que condicionam a indicação dos agentes de proteção do complexo dentinopulpar.
- (B) Em relação à profundidade, as cavidades são classificadas em superficiais/rasas, médias, profundas e muito profundas.
- (C) A proteção pulpar indireta tem como objetivos bloquear os diferentes tipos de agressão, inibir o processo carioso, manter a vitalidade pulpar, estimular formação de dentina reparadora.
- (D) A proteção pulpar direta está indicada em casos de exposição por cárie ou acidental, estando a polpa em estágio inflamatório irreversível, apresentando dor provocada com remissão imediata após a remoção do estímulo, testes térmicos positivos e teste de percussão negativo.
- (E) Uma dentina que se apresenta esclerosada pode ser tratada diferentemente de uma dentina jovem no que diz respeito à seleção dos materiais de proteção pulpar.

33. Referindo-se ao amálgama de prata e seu comportamento clínico, assinale a alternativa correta.
- (A) Nas restaurações de amálgama, a infiltração marginal diminui com o decorrer do tempo em função da ligação química existente entre a fase Y (gama) e o dente.
 - (B) Uma mistura seca e granulosa de amálgama reduz a resistência do material, podendo comprometer drasticamente a restauração.
 - (C) Os condensadores para amálgama devem ser utilizados do menor para o maior diâmetro com a finalidade de aumentar a pressão de condensação, qualquer que seja a liga utilizada.
 - (D) A fase gama 1 (Sn_8Hg) é responsável pela maior resistência do amálgama.
 - (E) Uma cavidade rasa que proporcione uma espessura menor que 1mm para o amálgama pode ser viável desde que o preparo seja auto-retentivo.
34. Em relação à promoção de saúde bucal, marque a alternativa incorreta.
- (A) O controle químico da placa está indicado a pacientes com dificuldades motoras, pacientes com problemas mentais graves, portadores de bloqueios maxilo-mandibulares, portadores de aparelhos ortodônticos ou qualquer outra situação em que a escovação seja muito difícil.
 - (B) As soluções fluoretadas para bochecho são eficientes sob o ponto de vista cariostático. Pode ser prescrito para uso diário em soluções de 1% ou para uso semanal de 2%.
 - (C) A clorexidina é o antimicrobiano mais utilizado, com efeito supressivo do processo de formação de placa. Bochechos de clorexidina a 0,2%, duas vezes ao dia, diminuem a formação de placa.
 - (D) Os vernizes fluoretados são extremamente concentrados, podendo alcançar até 23.000 ppm F. Mesmo assim, é considerado um método seguro, fácil de aplicar e não causa desconforto ao paciente.
 - (E) A frequência de aplicação de flúor é determinada pelo risco à cárie que o paciente apresenta.
35. Sobre as resinas compostas, assinale a alternativa correta.
- (A) As resinas compostas de micropartículas apresentam maior coeficiente de expansão térmica, menor módulo de elasticidade, maior índice de contração de polimerização, menor resistência à fratura e, portanto maior possibilidade de gerar infiltração marginal do que as resinas microhíbridas.
 - (B) No sistema de ativação química, o excesso de material restaurador pode ser removido antes da polimerização, uma vez que este contém, em sua composição, a canforaquinona como fotoiniciador, contrariamente ao sistema físico, o qual contém a hidroquinona.
 - (C) Uma resina composta é formulada a partir de uma matriz orgânica (ex: BisGMA; UDMA) associada, mecanicamente, às partículas de carga silanizadas como, vidro de bário; estrôncio; zircônio e sílica coloidal etc.
 - (D) As resinas compostas de micropartículas apresentam um melhor polimento e maior rigidez, quando comparada com as resinas de macropartículas.
 - (E) As resinas híbridas e “condensáveis” possuem maior coeficiente de expansão térmica e menor resistência ao desgaste, quando comparadas às resinas compostas de macropartículas.
36. Sobre a interação dos sistemas adesivos com a estrutura dentária, assinale a alternativa correta.
- (A) O ácido fosfórico, por remover as fibrilas colágenas da dentina, a fim de propiciar adesão do adesivo com a mesma, não pode ser utilizado por um longo período.
 - (B) Na dentina o principal mecanismo de adesão é conseguido pela ligação química com a estrutura dentária.
 - (C) Os adesivos de frasco único, os quais contêm solventes em sua composição, devem ser aplicados sobre a estrutura dentária e, rapidamente, receber a luz para sua fotoativação, facilitando assim sua evaporação.
 - (D) Em uma cavidade com presença de dentina esclerosada deve-se utilizar um tempo de condicionamento menor, pois a mesma apresenta uma maior permeabilidade em função das diferentes formas de deposição da dentina.
 - (E) Nenhuma das alternativas anteriores está correta.
37. Sobre a polimerização das resinas compostas, marque a alternativa incorreta.
- (A) A fase pós-gel da resina composta, representa o período em que a mesma não tem possibilidade de movimentação molecular interna.
 - (B) A lâmpada halógena produz uma energia dentro do comprimento de onda específico dos fotoiniciadores existentes nas resinas compostas, por isso não apresentam sistemas de filtros.
 - (C) Quanto maior a densidade de potência de um aparelho fotoativador, maior o grau de conversão de uma resina composta e maior a necessidade, com vistas a um bom selamento marginal, de uma fotoativação gradual.
 - (D) Os aparelhos à base de LEDs são considerados uma boa alternativa para a fotoativação de resinas compostas, uma vez que emitem uma energia dentro do comprimento de onda específico da canforaquinona (468nm), que é a molécula responsável pelo desencadeamento da reação de polimerização.
 - (E) O método convencional e gradual de fotoativação pode ser realizado tanto com a fonte de luz halógena quanto com o LED.
38. Sabendo que o sucesso do tratamento com prótese fixa é dependente de alguns fatores como longevidade, saúde pulpar e periodontal, assinale a alternativa correta.

- (A) Princípios biomecânicos para preparos em prótese fixa, como o de retenção, podem ser negligenciados atualmente, pois existem diversos cimentos modernos que evitam o deslocamento das restaurações protéticas.
- (B) A extensão do preparo para a área subgengival pode chegar até 2mm, pois ainda está dentro das distâncias biológicas.
- (C) As ligas de Ni-Cr usadas nas coroas metalocerâmicas apresentam características físicas que não possibilitam a obtenção de margens cervicais finas.
- (D) O chanfrado é um tipo de término de preparo em que a junção entre a parede axial e gengival é feita por um segmento de círculo, devendo apresentar espessura suficiente para acomodar o material da coroa.
- (E) As restaurações ou próteses provisórias têm função exclusiva de substituir a quantidade desgastada do dente preparado até a cimentação da prótese definitiva.

39. O conhecimento da anatomia e fisiologia das estruturas periodontais é muito importante para o entendimento dos procedimentos cirúrgicos, facilitando o estabelecimento de um diagnóstico preciso e plano de tratamento adequado. Nesse sentido assinale a alternativa incorreta.

- (A) Na vertente interna do tecido gengival marginal voltado para a porção cervical do dente, existem três estruturas cujas dimensões verticais são conhecidas como "distâncias biológicas".
- (B) Um aspecto que deve ser observado no periodonto é a quantidade de mucosa ceratinizada, especialmente nas regiões próximas às margens de restaurações protéticas, devendo-se ter presente no mínimo 0,5mm desta estrutura.
- (C) As distâncias biológicas correspondem ao epitélio do sulco, o epitélio juncional e a área de inserção conjuntiva situada na porção da raiz localizada coronalmente à crista óssea alveolar.
- (D) Das três estruturas que compõem as distâncias biológicas, a única que tolera uma agressão por agentes externos é o epitélio do sulco.
- (E) A inflamação, caracterizada por tecidos gengivais com edema, vermelhidão e sangramento à sondagem leve, é um sinal característico de lesões subgengivais que podem ter invadido as distâncias biológicas.

40. Analise as afirmações a respeito dos cimentos de ionômero de vidro convencionais e marque a alternativa correta.

- (A) O ácido fosfórico utilizado sobre a superfície do cimento de ionômero de vidro não produz alterações significantes, sendo muito recomendado para aumentar a adesividade das restaurações de resina composta executadas sobre uma base de ionômero de vidro.
- (B) A formação de dentina reparadora, a biocompatibilidade, a liberação de flúor e o alto coeficiente de expansão térmica são propriedades dos cimentos de ionômero de vidro convencionais.
- (C) Os cimentos ionoméricos proporcionam um bom selamento marginal em função da sua adesividade, uma vez que apresenta união química à estrutura dentária proveniente da quelação dos grupos carboxílicos dos poliácidos com o cálcio.
- (D) A reação de presa do ionômero é do tipo base-base formando um sal e água.
- (E) Nenhuma das alternativas anteriores está correta.

41. Os pacientes perdem os seus dentes de duas maneiras: ou os dentes, ou as estruturas de suporte deterioram-se. Tão simplista quanto isso possa soar, se excluirmos doenças neoplásicas ou acidentais, quase todo efeito prejudicial aos dentes ou estrutura de suporte é resultado direto de um ou ambos os fatores causais:

- (A) Resistência do hospedeiro/estress.
- (B) Desequilíbrio oclusal/microorganismos.
- (C) Fratura de cúspides/doenças temporomandibulares.
- (D) Hipermobilidade dentária/fratura de cúspides.
- (E) Desgaste excessivo/colapso periodontal.

42. Um conhecimento básico do sistema estomatognático começa com a articulação temporomandibular, uma vez que ela é o centro das relações estruturais e funcionais. A proteção desta articulação e demais componentes do sistema estomatognático é dada por:

- (A) Guia anterior em harmonia com os movimentos funcionais bordejantes.
- (B) Côndilos desconfortáveis.
- (C) Dentes posteriores interferentes.
- (D) Oclusão de todos os dentes posteriores em movimentos protrusivos.
- (E) Contato no lado de balanceio quando a mandíbula se move lateralmente.

43. Assinale a sentença verdadeira em relação à prótese adesiva:

- (A) Preparo muito reduzido, preparo sub-gengival, sem anestesia.
- (B) Preparo muito reduzido, preparo supra-gengival, sem dor, com ótima estética.
- (C) Preparo muito reduzido, preparo supra-gengival, com anestesia.
- (D) Não há risco de exposição pulpar, moldagem simples, com anestesia.
- (E) Custo reduzido, preparo sub-gengival, ótima estética.

44. O sucesso dos trabalhos de prótese fixa na clínica diária está diretamente associado a um correto e criterioso planejamento que deve ser individualizado e executado de modo a atender às necessidades de cada paciente. Assinale a afirmativa que indica a seqüência correta para planejamento em prótese.

- (A) Modelos de estudo, exame de sondagem, índice de sangramento.
- (B) Exame dos dentes, exame do periodonto, anamnese.
- (C) Anamnese, exame intra-oral, exame radiográfico, modelos de estudo.
- (D) Exame clínico, exame intra-oral, índice de placa.
- (E) Exame clínico, exame radiográfico, exame do periodonto.

45. A moldagem é definida como um conjunto de operações clínicas com o objetivo de se conseguir a reprodução negativa dos preparos dentais e regiões adjacentes, usando materiais e técnicas adequadas. Assinale a sentença verdadeira para realizar moldagem funcional em prótese parcial fixa.

- (A) Silicona de condensação, casquete de moldagem, adesivo.
- (B) Silicona de condensação, casquete de moldagem, hidrocolóide reversível.
- (C) Silicona de adição, casquete de moldagem, hidrocolóide irreversível.
- (D) Poliéter, fio retrator, silicona de adição.
- (E) Hidrocolóide irreversível, casquete de moldagem, polissulfeto.

46. O sucesso do tratamento com prótese fixa é determinado através de três critérios: longevidade da prótese, saúde pulpar e gengival dos dentes envolvidos e satisfação do paciente. Assinale a sentença que indica os princípios mecânicos do preparo dentário.

- (A) Preservação do órgão pulpar, resistência, rigidez estrutural.
- (B) Preservação da saúde periodontal, integridade marginal.
- (C) Retenção, resistência, rigidez estrutural, integridade marginal.
- (D) Estética, retenção, preservação do órgão pulpar.
- (E) Integridade marginal, rigidez estrutural.

47. Assinale a sentença que indica o desgaste correto das faces vestibular, lingual e oclusal, para o preparo de uma coroa metalo-cerâmica do elemento 37.

- (A) 1,2mm; 1mm; 1,5mm.
- (B) 0,5mm; 1,2mm; 0,7mm.
- (C) 0,4mm; 0,3mm; 0,2mm.
- (D) 1mm; 0,8mm; 0,6mm.
- (E) 0,8mm; 1,2mm; 0,4mm.

48. Em relação à prótese parcial removível, assinale a sentença falsa:

- (A) A reabilitação de pacientes parcialmente dentados com prótese parcial removível propõe, como característica fundamental, que se estabeleçam condições para a substituição dos dentes perdidos através de mecanismos retentivos e estabilizadores que permitam ao próprio paciente retirá-la e reposicioná-la na boca, sempre que achar necessário, sem danificá-la ou causar prejuízos aos elementos biológicos a ela diretamente vinculados.
- (B) A elasticidade estabelecida para os grampos de retenção, uma vez dosada, impede que a prótese se movimente no sentido gengivo-oclusal – quando assentada na boca e em função – e permite a sua retirada e reposicionamento sempre que o paciente assim o desejar.
- (C) A orientação direcional desse movimento é denominada direção de inserção.
- (D) Os planos-guia são fundamentais na ativação da deformação elástica que os grampos de retenção devem sofrer para ultrapassar o equador protético do dente pilar durante o ato de inserção e de retirada da prótese da boca.
- (E) A proteção dos dentes pilares contra a incidência de forças laterais é determinada por áreas planas e divergentes entre si.

49. Em relação à prótese parcial removível, assinale a sentença falsa:

- (A) Para que a recuperação dos pacientes parcialmente dentados seja global e não se restrinja à realização de restaurações e próteses que se proponham simplesmente a preencher espaços desdentados, deve-se pensar, desde o planejamento, em melhorar as condições biomecânicas e biostáticas dos componentes do sistema mastigatório.
- (B) Objetiva-se, dessa forma, instituir uma terapia que determine a integração entre os dentes remanescentes e prótese, entre esses elementos e os dentes antagonistas e entre essas arcadas reabilitadas e os outros componentes do sistema mastigatório.
- (C) Quando do tratamento concluído, propiciar uma relação de desequilíbrio entre os elementos protéticos e biológicos para que estes possam desenvolver um poder biostático auto-suficiente para a sua manutenção, defesa e reparação, em função das forças que possam sobre eles atuar negativamente.
- (D) Através do uso de próteses, deve-se devolver ao paciente a harmonia funcional entre os componentes do seu sistema mastigatório, proporcionar a estabilização pelo maior tempo possível dessa condição.
- (E) Os princípios biomecânicos que devem ser observados no planejamento para a recuperação de pacientes parcialmente dentados com prótese parcial removível, dentro desses propósitos, estão relacionados com os sistemas de suporte, de retenção de estabilização e de conexão.

50. Em relação ao paciente desdentado total, assinale a sentença falsa:

- (A) A base protética onde se adapta a prótese total denomina-se área basal e se compõe de osso, recoberto por membrana mucosa, mucosa e submucosa.
- (B) Na submucosa encontram-se vasos sanguíneos que irrigam a superfície da fibromucosa gengival e as terminações nervosas, que dão conhecimento através do córtex cerebral de toda sensação no interior da cavidade bucal.
- (C) Rebordo gengival: a submucosa é um tecido conjuntivo denso que fixa de maneira firme a mucosa, ao osso adjacente. Isso proporciona um tecido de suporte estável, assim como um acento de base firme para a prótese.
- (D) O suporte para a prótese superior é dado pelo osso palatino. Os ossos maxilares formam a maior parte do maciço superior da face. Todos os outros ossos da face se agrupam ao seu redor.
- (E) A forma e o tamanho dos rebordos alveolares, mudam à medida que se perdem os dentes. Os alvéolos se enchem de osso novo e, ao redor, às margens desses alvéolos, começa a reduzir-se. Em princípio, essa reabsorção é rápida; mas com o tempo ela se torna mais lenta e continua durante toda a vida.

GABARITO DA PROVA OBJETIVA
(REALIZADA EM 19/6/2005)

159 – ODONTÓLOGO (PROTESISTA)

LÍNGUA PORTUGUESA														
1	2	3	4	5	6	7	8	9	10	11	12	13	14	15
D	A	D	B	B	D	D	E	A	D	B	B	A	E	B

INFORMÁTICA					
16	17	18	19	20	21
B	E	A	C	D	B

ATUALIDADES									
22	23	24	25	26	27	28	29	30	31
A	B	D	A	D	A	C	B	D	D

CONHECIMENTOS ESPECÍFICOS																		
32	33	34	35	36	37	38	39	40	41	42	43	44	45	46	47	48	49	50
D	B	B	A	E	B	D	B	C	B	A	B	C	E	C	A	E	C	D