

Leia o texto 1 para responder as questões de 1 a 5.

Texto 1: Índio quer voltar a ser índio (Revista Veja – com adaptações)

Depois da gripe, tribos indígenas costumam assimilar da cultura urbana as roupas, o apego ao dinheiro e hábitos alimentares não exatamente saudáveis. Com o tempo, submergem outros elementos característicos, como crenças, idioma e até formas de organização social. Em boa parte dos casos, resta, passados alguns anos, uma comunidade pobre, mal assistida, marginalizada, sem identidade e por vezes dispersa. Muitos desses grupos estão descobrindo, agora, que é mais negócio retomar o comportamento de índios. Desde o fim dos anos 80, além de uma constituição que deu a comunidades indígenas até participação na exploração de recursos naturais, surgiram centenas de ONGs (Organizações Não Governamentais) para dar assistência material às tribos, a FUNAI (Fundação Nacional do Índio) passou a ter uma ação mais evidente na defesa dos grupos culturalmente preservados e o governo avançou muito na demarcação das terras. Mas esses benefícios só existem para índios que sejam reconhecidos como índios.

1. Analise as seguintes possibilidades de continuidade para o texto:

- I - Por isso, existem grupos que estão mesmo fazendo cursos para recuperar as tradições e os hábitos indígenas.
- II - Com isso, os índios que deixaram de falar a língua tupi estão, agora, estudando a língua de seus antepassados.
- III - Assim, comprova-se que, para certas etnias, o caso é de mera encenação para fins de recebimento dos benefícios.
- IV - No entanto, há quem veja alguns exageros nessa volta às origens, principalmente quando é o caso de uma busca à forma original que se encontra tão distante.

Constituem uma continuidade coerente e gramaticalmente correta para o texto:

- (A) apenas I, II e IV.
- (B) apenas II e III.
- (C) apenas II, III e IV.
- (D) apenas I, III e IV.
- (E) apenas I e II.

2. O verbo “submergir” (linha 2) pode ser corretamente substituído por todas as opções a seguir, exceto:

- (A) surgir.
- (B) sumir.
- (C) absorver.
- (D) arrastar.
- (E) desfazer.

3. Assinale a opção incorreta a respeito da organização das idéias do texto:

- (A) Ao longo do texto, a expressão “tribos indígenas” (linha 1) é retomada, com variações na amplitude de sentido, por “grupos” (linha 4), “comunidades indígenas” (linha 6), “tribos” (linha 7, “grupos culturalmente preservados” (linhas 8 e 9) e “índios” (linha 10).
- (B) O deslocamento da expressão adverbial “da cultura urbana” (linha 1) para após o vocábulo “saudáveis” (linha 2) mantém adequada a coerência e a correção gramatical do texto.
- (C) A simples retirada da expressão “indígenas” (linha 6), sem qualquer outra alteração gramatical, deixa o texto incoerente.
- (D) De acordo com o sentido do texto, “os elementos característicos” (linha 2) restringem-se a crenças, idiomas e formas de organização social.
- (E) O emprego da preposição “até” (linha 6) indica que a “participação na exploração de recursos naturais” (linha 6) não foi a única conquista dos índios.

4. De acordo com o processo de formação das palavras, pode-se afirmar que o vocábulo “reconhecidos” (linha 10) é formado por:

- (A) justaposição.
- (B) derivação parassintética.
- (C) aglutinação.
- (D) derivação sufixal.
- (E) derivação imprópria.

5. De acordo com a ênfase dada aos elementos do processo comunicativo, os textos possuem funções distintas para a aplicação da linguagem. Sendo assim, é correto afirmar que, no texto, há o predomínio da função:

- (A) conativa.
- (B) referencial.
- (C) fática.
- (D) metalingüística.
- (E) emotiva.

Leia o texto 2 para responder as questões de 6 a 10.

Texto 2 (Carlos Rodrigues Brandão):

Os meninos observam os homens quando fazem arcos e flechas; o homem os chama para perto de si e eles se vêem obrigados a observá-lo. As mulheres, por outro lado, levam as meninas para fora de casa, ensinando-as a conhecer as plantas boas para confeccionar cestos e a argila que serve para fazer potes. E, em casa, as mulheres tecem os cestos, costuram os mocassins e curtem a pele de cabrito diante das meninas, dizendo-lhes, enquanto estão trabalhando, que observem cuidadosamente, para que, quando forem grandes, ninguém as possa chamar de preguiçosas e ignorantes. Ensinam-nas a cozinhar e aconselham-nas sobre a busca de bagas e outros frutos, assim como sobre a colheita de alimentos.

6. Sobre o texto, não é correto afirmar que:

- (A) os povos indígenas discriminam as atividades da aldeia em masculinas e femininas.
- (B) as atribuições femininas minuciosas.
- (C) há preocupação por parte dos adultos em dissipar a educação da raça
- (D) os hábitos e costumes indígenas se dissolvem com o tempo.
- (E) os índios preocupam-se em desempenhar bem suas tarefas.

7. Acerca da estrutura gramatical do texto, assinale a alternativa correta:

- (A) O vocábulo “a” (linhas 3, 4 e 7), nas três ocorrências, apresentam identidade morfossintática.
- (B) Os pronomes “-lo” (linha 2), “as” (linha 2) e “-lhes” (linha 4) exercem a função sintática de objeto direto dos verbos que complementam.
- (C) O verbo “chamar” (linha 6), quanto à regência que assume no texto, é transitivo indireto.
- (D) Os verbos foram flexionados no presente para evidenciar o processo permanente de preservação dos costumes indígenas.
- (E) O pronome “eles” (linha 1) retoma o substantivo “homens” (linha 1).

8. Em “...eles se vêem obrigados a observá-lo” (linhas 1 e 2), a oração destacada é sintaticamente classificada como:

- (A) subordinada substantiva objetiva direta.
- (B) subordinada substantiva objetiva indireta.
- (C) subordinada substantiva apositiva.
- (D) subordinada substantiva predicativa.
- (E) subordinada substantiva completiva nominal.

9. Assinale a alternativa cuja palavra não possui a mesma classificação, quanto à posição da sílaba tônica, do vocábulo “ninguém” (linha 5):

- (A) ibero.
- (B) cateter.
- (C) sutil.
- (D) harém.
- (E) mister.

10- Marque a opção em que o vocábulo acentuado graficamente recebe a mesma justificativa de “observá-lo” (linha 2):

- (A) substituí-lo.
- (B) baú.
- (C) dividi-lo.
- (D) Paraná.
- (E) consumí-lo.

Leia o texto 3 para responder as questões de 11 a 15.

Texto 3 (Diogo Mainardi):

Índios furibundos invadiram o Congresso Nacional para protestar contra as comemorações dos 500 anos de descobrimento do Brasil. Paramentados com seus tradicionais cocares, calções de banho e tênis Nike, foram até o senador Antônio Carlos Magalhães e apontaram-lhe uma lança. Foi bonito ver todos aqueles índios lutando juntos – 500 anos atrás, eles provavelmente estariam devorando uns aos outros. Pois eu concordo com os índios: não há o que comemorar. Em 500 anos de História, não fizemos nada que justificasse uma festa. A meu ver, deveríamos ficar recolhidos num canto, chorando pelo joelho de Ronaldinho. Foi o que fiz.

11. Considerando os vocábulos do texto, verifica-se que pertencem à mesma classe gramatical os da seqüência:

- (A) furibundos e comemorações.
- (B) furibundos e paramentados.
- (C) descobrimento e justificasse.
- (D) contra e pois.

(E) provavelmente e nada.

12. O termo sublinhado na oração: “Deveríamos ficar recolhidos num canto” tem função sintática idêntica à do termo sublinhado em:

- (A) “No dia seguinte nasce / Bengala de castão de ouro”.
- (B) “Respeitável autoridade brasileira duela com selvagem em pleno Congresso Nacional.”
- (C) “... constelações de pássaros enfeitavam os céus sem fumaça do novo mundo descoberto.”
- (D) “Índios furibundos invadiram o Congresso Nacional.”
- (E) Há 500 anos atrás, eles estariam devorando uns aos outros.

13. Com relação ao emprego das palavras, e expressões no texto, assinale a opção correta:

- (A) O pronome “lhe” (linha 3) funciona como elemento de coesão textual.
- (B) Os verbos “protestar” (linha 1) e “comemorar” (linha 5) estão empregados como substantivos.
- (C) O vocábulo “que” (linha 5) introduz, nas duas ocorrências, o mesmo tipo de oração coordenada.
- (D) A locução verbal “estariam devorando” (linha 4) pode ser corretamente substituída por “engoliriam”.
- (E) O substantivo “festa” (linha 5) apesar da posição em que se encontra, exerce a função sintática de sujeito.

14. Infere-se do texto que:

- (A) o autor é contrário aos direitos indígenas.
- (B) os índios perderam suas raízes, logo, não conseguem lutar pelos seus direitos.
- (C) em 500 anos de história, o Brasil não beneficiou os índios.
- (D) há quinhentos anos, os índios eram canibais.
- (E) o autor não concorda com as comemorações alusivas aos 500 anos de descobrimento do Brasil.

15. O vocábulo “furibundos” (linha 1) pode ser substituído, sem alterações semânticas, pelas opções seguintes, exceto:

- (A) furiosos.
- (B) vulgarizados.
- (C) irados.
- (D) coléricos.
- (E) irritados.

16. Abaixo você está visualizando a imagem da página principal do sítio <http://www.google.com.br>. O Google é um sistema de buscas de páginas na Internet. Sobre o Google e pesquisas na Web podemos afirmar:



I – O Google retorna somente as páginas Web que contêm todas as palavras na sua pesquisa. Refinar ou estreitar sua busca consiste simplesmente em adicionar mais palavras aos termos já incorporados.

II – Com o Google é possível excluir uma palavra de sua busca, ou seja, as páginas retornadas não conterão a palavra definida. Para se fazer isto, é necessário colocar um sinal de menos imediatamente na frente do termo que se quer evitar. (por exemplo: ``-sabonete``).

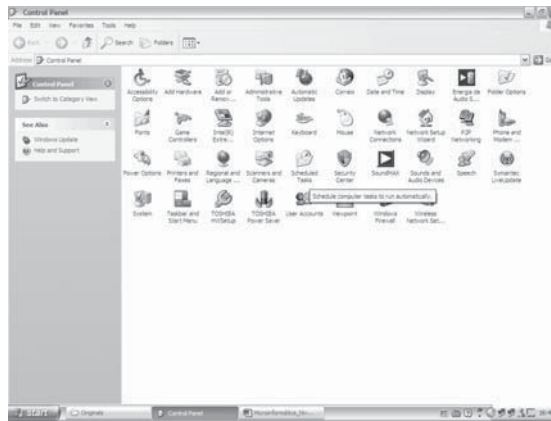
III – Devido a enorme quantidade de informações disponíveis na Web, fica muito difícil encontrar um sítio específico, sem que se tenha o endereço eletrônico do mesmo. Daí a importância dos sítios de busca.

IV – Frequentemente, reduzir as palavras a uma busca restrita ajuda a estreitá-la até se encontrar o que se quer.

Agora, assinale a única alternativa correta.

- (A) Todas as afirmativas acima (I, II, III e IV) são verdadeiras.
- (B) Apenas as afirmativas I, II e III são verdadeiras.
- (C) Apenas as afirmativas I, III e IV são verdadeiras.
- (D) Apenas as afirmativas II, III e IV são verdadeiras.
- (E) Todas as afirmativas acima (I, II, III e IV) são falsas.

17. Um programa muito comum no Sistema Operacional Windows é o Painel de Controle. Ele permite o ajuste dos principais aspectos funcionais do Windows (ver imagem a seguir). Leia as afirmativas abaixo, classifique cada uma em verdadeira ou falsa, e, depois, assinale a única alternativa correta (A,B,C,D ou E).



I – O ícone **Adicionar Hardware** (ou **Adicionar Novo Hardware**) auxilia o usuário na instalação de um novo equipamento de hardware. O que este ícone faz é, na verdade, localizar o novo *hardware* conectado ao computador e instalar seu *driver* (programa que fará o sistema operacional entendê-lo).

II – O ícone **Fontes** adiciona, gerencia e organiza as fontes (tipo de letra) que o computador utiliza. Para a exclusão das fontes que não são mais necessárias, deve-se usar a Lixeira (na área de trabalho).

III – O ícone **Impressoras** adiciona impressoras ao Windows, exclui impressoras, configura as impressoras existentes e gerencia as tarefas de impressão inacabadas ou que ainda não iniciaram. A definição da impressora padrão deve ser feita no próprio *software* Editor de textos (exemplo: Microsoft Word > Impressoras > Atual > Definir Padrão).

IV – O ícone **Opções de Internet** configura as opções a respeito da navegação nas páginas da Internet. Esta opção pode ser encontrada dentro do Internet Explorer, em **Ferramentas/Opções da Internet**.

- (A) Todas as afirmativas acima (I, II, III e IV) são verdadeiras.
- (B) Apenas as afirmativas I, II e III são verdadeiras.
- (C) Apenas as afirmativas II e III são verdadeiras.
- (D) Apenas as afirmativas II e IV são verdadeiras.
- (E) Apenas as afirmativas I e IV são verdadeiras.

18. O Microsoft Word é um programa Processador de Textos desenvolvido e comercializado pela Microsoft. Esse programa é distribuído dentro do pacote Microsoft Office. Assinale a única alternativa correta sobre o MS Word e seus componentes.

- (A) O recurso Ortografia e Gramática é muito utilizado no Word e indica ao usuário a possível existência de erros ortográficos e erros gramaticais. Os erros ortográficos são, na verdade, palavras que não existem no dicionário do programa.
- (B) A Barra de Menus contém os comandos do Word dispostos em menus horizontais. Os menus podem ser executados pelo mouse (com um clique) ou pela combinação CTRL + Letra Sublinhada.
- (C) As Barras de Ferramentas apresentam alguns comandos do Word na forma de botões ou caixas de listagem, a fim de acelerar a execução destes. As três barras de ferramentas mais usadas no MS Word são: Barra de Ferramentas Padrão, Barra de Ferramentas Formatação e Barra de Ferramentas Digitalização.
- (D) Pelo menu Tabela, através do comando Inserir Tabela, o usuário tem acesso a uma caixa de diálogo que permite ao mesmo definir numericamente apenas quantas colunas a tabela terá. A quantidade de linhas é definida pelo próprio programa.
- (E) Não é permitido fazer cálculos no Word. O programa a ser utilizado para cálculos é o Microsoft Excel.

19. O MS Word tem uma variada coleção de comandos que ajudam o usuário em sua tarefa de criar e editar documentos de texto profissionais. Assinale a única alternativa que contém a exata associação entre NOME DO COMANDO – Tecla de Atalho – Menu ao qual ele pertence:

- (A) NOVO – CTRL+V – Menu Arquivo
- (B) SALVAR COMO – F12 – Menu Editar
- (C) RECORTAR – CTRL+X – Menu Editar
- (D) SUBSTITUIR – CTRL+S – Menu Editar
- (E) NEGRITO – CTRL+G – Menu Formatar Fonte

20. O Microsoft Excel é um programa gerenciador de planilhas eletrônicas de cálculos. Com ele, é possível criar tabelas numéricas para os mais diversos fins, desde simples cálculos a orçamentos completos de projetos dos mais variados tipos. O Microsoft Excel é desenvolvido e comercializado pela Microsoft no pacote Office, e é acompanhado pelo Word e outros aplicativos diversos. Assinale abaixo a única alternativa incorreta sobre o MS Excel.

- (A) As barras de ferramentas apresentam alguns comandos no Excel na forma de botões ou caixas de listagem, a fim de acelerar a execução destes.
- (B) A Guia das Planilhas é uma área localizada na parte inferior da planilha que mostra a planilha atual de trabalho. O Excel normalmente fornece três planilhas independentes para o usuário trabalhar.
- (C) A Barra de Fórmulas é a barra branca grande localizada acima da planilha que mostra o real conteúdo da célula selecionada. Caso o conteúdo da célula seja um cálculo (cujo resultado aparece na planilha), será apresentado nesta área o cálculo em si, e não o resultado.
- (D) A janela do Microsoft Excel apresenta todos os componentes exatamente iguais à janela do Word, como as barras de Menu e Barras de Ferramentas.
- (E) Uma fórmula do Excel pode conter vários operadores aritméticos, como por exemplo:  $=3*8+10$  (o resultado é 34).

21. As memórias são componentes eletrônicos que servem para armazenar dados no computador. Há vários tipos de memórias, desde as utilizadas o tempo todo pelo computador, até algumas usadas de vez em quando. As memórias onde podemos armazenar dados permanentemente são simplesmente chamadas Unidades ou Dispositivos de Armazenamento. Estas podem estar instaladas no computador ou serem removíveis e facilmente transportadas de um lado para outro. Assinale abaixo o único item em que todos os componentes são considerados Dispositivos de Armazenamento.

- (A) Disquete de 3 ½'', CD – Compact Disk, DVD – Digital Versatile Disk, Monitor 17'', Zip Disk, Cartões de Memória.
- (B) Disquete Jaz, Pen Drive, Fitas para Back Up, HD – Disco Rígido, CD-RW – Compact Disc Regravável
- (C) CD-R – Compact Disc Gravável, Zip Disk, Disquete de 3 ½'', Fitas para Back Up, Mouse, Placa de Rede
- (D) Disquete de 3 ½'', CD – Compact Disk, Monitor 17'', HD – Disco Rígido, Pen Drive
- (E) CD-R – Compact Disc Gravável, Zip Disk, Disquete de 3 ½'', Fitas para Back Up, Scanner

Leia o texto a seguir e responda à questão 22:

*"Palmas, a capital do Estado de Tocantins, é um lugar onde o sol bate forte e alegre entre os jardins de girassóis. As ruas são planas, parecidas. Há, também, o lazer da praia da Graciosa, a surpresa das cachoeiras. E o mais importante: quem chega na cidade é contagiado pela sensação de um Brasil grande, onde há muito para construir e crescer".* Foi esta energia de cidade nova que atraiu o professor Issao Minami e o mestrando José Arnaldo Degasperi da Cunha, do Departamento de Projeto da Faculdade de Arquitetura e Urbanismo da USP. Com muito fôlego, esta dupla está desenvolvendo (...) um sistema de comunicação visual por toda a cidade. *"Nós fomos contratados pelo governo estadual para realizar um projeto de sinalização das ruas"*, conta Minami. *"Nossa preocupação foi situar o cidadão no contexto de sua própria cidade. Como as vias são largas e iguais, os turistas e até moradores acabam se perdendo. Decidimos, então, trabalhar na identificação da unidade urbana oferecendo a sua localização física e lembrando também os marcos referenciais."* Fonte: (<http://www.usp.br/jorusp/arquivo/1997/jusp411/manchet/especial.html>). Em vista do exposto, o sistema de Comunicação Visual Urbana de Palmas é tema de um estudo da USP (Universidade de São Paulo) com o título: "Um sistema de comunicação visual urbana para a cidade de Palmas no Estado de Tocantins", inclusive publicado em Artigo para a Revista Sinopse nº 26 p.28-35.

22. Pode-se definir o Grande Eixo do Plano Diretor de Palmas assim:

- (A) O grande eixo monumental, Avenida Teotônio Segurado, define as grandes vias Norte-Sul e, no outro sentido, a Avenida Juscelino Kubitschek define o eixo principal para as vias Leste-Oeste.
- (B) O grande eixo monumental, Avenida Teotônio Segurado, define as grandes vias Leste-Oeste e, no outro sentido, a Avenida Juscelino Kubitschek define o eixo principal para as vias Norte-Sul.
- (C) O grande eixo monumental, Avenida Getúlio Vargas, define as grandes vias Norte-Sul e, no outro sentido, a Avenida Juscelino Kubitschek define o eixo principal para as vias Leste-Oeste.
- (D) O grande eixo monumental, Avenida Teotônio Segurado, define as grandes vias Norte-Sul e, no outro sentido, a Avenida Getúlio Vargas define o eixo principal para as vias Leste-Oeste.
- (E) Nenhuma das respostas acima.

23. A história de Taquaruçu (Taquarussu), assim como a caracterização do distrito de Palmas como um pólo ecoturístico, poderá ser resgatada a partir da formação de um conselho, integrado por representantes de associações de moradores, de ONGs e igrejas, segundo foi definido no último sábado(14/05), durante o II Fórum de Debates Histórico, Político e Cultural de Taquaruçu: um olhar sobre a realidade estrutural e social, que reuniu moradores e lideranças políticas do local durante todo o dia. No conselho, haverá grupos de discussão específicos para questões relacionadas ao turismo sustentável e ao resgate da história do distrito, envolvendo também comerciantes e jornalistas, temas apontados como os mais urgentes pela população. Caberá ao conselho, inclusive, requisitar à Câmara Municipal de Palmas a aprovação de uma lei que determine Taquaruçu como sede provisória da Capital, em 1º de junho de cada ano, data em que o então distrito do município de Porto Nacional se tornou cidade (...), em 1989. Em 1º de janeiro do ano seguinte, Taquaruçu já retornaria à condição de distrito, dessa vez da recém criada Palmas. A idéia do grupo é que prefeito, secretários e vereadores despachem no local nesse dia, resgatando a importância de Taquaruçu. (Jornal do Tocantins de 17/05/2005). Taquaruçu significa:

- (A) Esguio, fino, delgado.
- (B) Bambu-gigante, bambu-trepador, taquara-brava, taboca-gigante, cana-flecha.
- (C) Tacos.
- (D) Árvore de baixa estatura.
- (E) Nenhuma das respostas acima.

24. Coloque V para as afirmativas verdadeiras e F para as afirmativas falsas. Depois opte pela resposta certa.

- I - O monumento 18 do Forte é uma homenagem ao Levante do Forte de Copacabana, Rio de Janeiro/RJ, de 5 de julho de 1922.
- II - A Fazenda Suçuapara (Sussuapara), com a implantação do Município de Palmas, abrigou o primeiro governo administrativo municipal. Serviu, também, de sede para a Legião Brasileira de Assistência. Com a construção do Parque Cesamar, a casa ficou na área delimitada para aquele ponto de lazer, chamando a atenção de quem visita o local por ser em estilo rústico, passando a fazer parte da paisagem que integra o parque.
- III - Por ocasião do primeiro aniversário de Palmas, foi erguido, em 1991, em frente ao Palácio Araguaia, um monumento com três luas que estão em forma de quarto crescente, símbolo holístico que representa a fertilidade das terras tocantinenses. O autor do monumento foi o artista plástico André Katenas, residente em Goiânia, Goiás.
- IV - O Estado do Tocantins está localizado na Região Norte do Brasil e faz parte da Amazônia.
- V - O Estado do Tocantins limita-se com os Estados do Pará, Maranhão, Piauí, Bahia, Goiás e Mato Grosso.

- (A) Somente a afirmativa I é falsa.
- (B) As afirmativas II, IV, V são falsas.
- (C) Somente as afirmativas III e V são verdadeiras.
- (D) Todas as afirmativas são verdadeiras.
- (E) A afirmativa III é falsa.

25. Leia o seguinte texto:



“Segundo o coordenador da VI Edição dos Jogos dos Povos Indígenas, pela Funai, Carlos Terena, é possível conviver com as diferenças não apenas entre as etnias, mas também entre elas e a sociedade nacional. ‘Não há problema algum em trazer para dentro das aldeias coisas que deram certo na sociedade dos ‘brancos’, sem perder nossas raízes.’ ” (<http://www.ogirassol.com.br>). Sobre os VI Jogos dos Povos Indígenas, Coloque V para as afirmativas verdadeiras e F para as afirmativas falsas. Depois opte pela resposta certa.

- I - A VI Edição dos Jogos dos Povos Indígenas aconteceu na Praia da Graciosa, em Palmas.
  - II - O evento teve a participação de 600 etnias indígenas.
  - III - O evento contou com a presença de indígenas do Canadá e da Guiana Francesa.
  - IV - Estima-se que no Estado do Tocantins atualmente vivem, aproximadamente, 160 mil índios, divididos entre as etnias Xerente, Karajá, Javaé, Xambioá, Apinajé e Krahô.
  - V - A sigla FUNAI significa: Fundação Nacional do Índio.
- (A) Somente as afirmativas II e IV são falsas.
  - (B) As afirmativas II, IV, V são falsas.
  - (C) Somente a afirmativa V é verdadeira.
  - (D) Todas são afirmativas são verdadeiras.
  - (E) As afirmativas II e III são falsas.

26. Use V para as afirmativas verdadeiras e F, para as afirmativas falsas. Depois opte pela alternativa correta.

- I - O Palácio Araguaia constitui-se de uma construção com 14 mil m<sup>2</sup>, feita em vidro e concreto aparente, com quatro pavimentos.
  - II - A Praça dos Girassóis está situada no Marco do Centro Geodésico do Brasil.
  - III - A Praça dos Girassóis abriga uma Rosa dos Ventos.
  - IV - A Praça dos Girassóis apresenta, em seu piso, painéis que nos remetem às etnias indígenas do Tocantins, representadas pelos povos Apinajé, Krahô, Xerente, Karajá, Javaé e Xambioá.
  - V - O Cruzeiro de Palmas é um monumento inaugurado em 1989, feito em pau-brasil retirado de uma árvore da Serra do Carmo.
- (A) Somente a afirmativa I é falsa.
  - (B) As afirmativas II, IV, V são falsas.
  - (C) Somente as afirmativas III e V são verdadeiras.
  - (D) Todas as afirmativas verdadeiras.
  - (E) Somente as afirmativas I, II, IV e V são verdadeiras.

27. “Produtores pedem política para produção agrícola” (Jornal do Tocantins, de 01/06/2005). A Carta do Tocantins, elaborada em 31/05/2005, pelos produtores rurais do Estado do Tocantins, reunidos em Guaraí, solicita:

- (A) Criação de uma política econômica para produção de soja, arroz e carne bovina no Tocantins.
- (B) Criação de uma política econômica para produção de cana de açúcar, arroz e carne de avestruz no Tocantins.
- (C) Criação de uma política econômica para produção de soja, pastagens e carne caprina no Tocantins.
- (D) Criação de uma política econômica para produção de trigo, sorgo e carne suína no Tocantins.
- (E) Nenhuma das respostas acima.

28. De acordo com matéria veiculada no Jornal do Tocantins de 24/05/2005, o Governo do Estado continua impedido de reduzir a APA Ilha do Bananal/Cantão de 1,7 milhão de hectares para 185,5 mil hectares. APA significa:

- (A) Assistência e Proteção Ambiental
- (B) Área de Particularidades Ambientais
- (C) Área de Proteção Ambiental
- (D) Área de Risco Ambiental
- (E) Nenhuma das respostas acima.

29. Além de ser um dos berços culturais do Estado, Natividade chega aos 271 anos como uma cidade de ímpeto e resistência à submissão desde os seus primeiros habitantes ao ícone separatista Teothônio Segurado. (Jornal do Tocantins, de 01/096/2005). Sobre Natividade, pode-se afirmar:

- (A) Natividade foi sede da região então denominada de Comarca de São José das Duas Barras, quando o território de Minas Gerais foi dividido em duas comarcas.
- (B) Foi a cidade que germinou o ideal separatista da Região Norte de Goiás, entre os anos de 1809 e 1815.
- (C) O revolucionário Luiz Carlos Prestes e os membros de sua coluna nunca passaram pela cidade.
- (D) As ruínas da Igreja de Nossa Senhora dos Rosários dos Pretos foi iniciada pelos índios, de etnia Xavante.
- (E) Nenhuma das respostas acima.

30. Use V para as afirmativas verdadeiras e F, para as afirmativas falsas. Depois opte pela alternativa correta.

- ( ) I - Na preservação do legado cultural do povo tocantinense, destacam-se as festas como a Festa das Cavalhadas em Taguatinga no sul do Estado
- ( ) II - A cidade de Natividade é Patrimônio Histórico Nacional.
- ( ) III - Palmas é uma cidade planejada.
- ( ) IV - Palmas está localizada no centro do Estado, à margem direita do Rio Tocantins.
- ( ) V - Palmas possui traçado moderno e arrojado, largas avenidas, diversas áreas verdes, quadras poliesportivas e um forte potencial para o turismo.

- (A) Somente a afirmativa I é falsa.
- (B) As afirmativas II, IV, V são falsas.
- (C) Somente as afirmativas III e V são verdadeiras.
- (D) Todas as afirmativas são verdadeiras.
- (E) Somente a afirmativa IV é falsa.

31. Use V para as afirmativas verdadeiras e F, para as afirmativas falsas. Depois opte pela alternativa correta.

- ( ) I - O Espaço Cultural de Palmas abriga a Biblioteca Jaime Câmara.
- ( ) II - O Memorial Coluna Prestes é uma obra assinada por Oscar Niemeyer.
- ( ) III - O Memorial Coluna Prestes é uma homenagem à marcha liderada pelo líder comunista Teothônio Segurado.
- ( ) IV - No Memorial Coluna Prestes há uma dependência destinada à memória de Carlos Prestes, com objetos pessoais do mesmo.
- ( ) V - A Praça dos Girassóis abriga o Monumento à Bíblia.

- (A) As afirmativas II, IV, V são falsas.
- (B) Somente as afirmativas III e V são verdadeiras.
- (C) Todas as afirmativas são verdadeiras.
- (D) Somente a afirmativa III é falsa.
- (E) As afirmativas III e V são falsas.

32. As doenças transmitidas por alimentos e produtos de origem animal podem ser classificadas entre infecções alimentares e intoxicações alimentares. Acerca dessas doenças, assinale a alternativa correta.

- (A) Os ovos consumidos crus ou mal cozidos, diretamente ou na composição de outros alimentos, podem ser uma importante fonte de salmonelas, sendo que as aves constituem o seu principal reservatório.
- (B) São caracterizadas pelo surgimento de sintomas restritos ao trato intestinal do hospedeiro.
- (C) A doença do hambúrguer é provocada pela bactéria *Escherichia coli* sorotipo O157:H7, sendo que o trato intestinal do homem é o principal reservatório natural desse agente.
- (D) São classificadas como intoxicações alimentares apenas quando as toxinas são produzidas no hospedeiro.
- (E) Uma característica presente nas infecções alimentares é a contaminação pelas toxinas pré-formadas nos alimentos.

33. Os estudos epidemiológicos fornecem subsídios muito importantes para elaboração de programas sanitários, indicando as ações prioritárias que devem ser implementadas para o controle e a erradicação das doenças animais. Com relação a esse assunto, assinale a alternativa incorreta.

- (A) Patogenicidade é a capacidade de o agente etiológico provocar efeitos deletérios no hospedeiro.
- (B) O coeficiente de morbidade expressa o risco ou probabilidade que um indivíduo apresenta de adoecer, em uma população ou região, durante determinado período de tempo.
- (C) O coeficiente de mortalidade expressa risco ou probabilidade de morte de um indivíduo de uma população ou região, em determinado período de tempo.
- (D) A taxa de prevalência mostra a probabilidade de recuperação de um indivíduo doente, em uma população ou região, durante determinado período de tempo.
- (E) Virulência indica o grau de severidade dos danos causados pelo agente etiológico no hospedeiro.

34. As colunas abaixo apresentam fármacos e suas classificações farmacoterapêuticas. Considerando essas colunas, faça a correlação entre elas:

- |                     |                                |
|---------------------|--------------------------------|
| 1 – abamectina      | ( ) anestésico local           |
| 2 – dexametasona    | ( ) antiinflamatório esteróide |
| 3 – lidocaína       | ( ) antimicrobiano             |
| 4 – oxitetraciclina | ( ) antiparasitário            |
| 5 – xilazina        | ( ) tranqüilizante             |

Assinale a seqüência correta, de cima para baixo:

- (A) 2, 3, 5, 1, 4.
- (B) 3, 2, 4, 1, 5.
- (C) 5, 2, 1, 4, 3.
- (D) 2, 1, 4, 3, 5.
- (E) 3, 4, 2, 5, 1.

35. A raiva é uma doença viral aguda de grande preocupação para a saúde pública. Sobre essa zoonose, assinale a alternativa incorreta.

- (A) A principal via de entrada do vírus da raiva no organismo é a transcutânea.
- (B) Os principais transmissores do vírus da raiva são os morcegos hematófagos, tanto na raiva urbana como na raiva silvestre e rural.
- (C) Todos os animais de sangue quente são susceptíveis à raiva.
- (D) Uma medida de controle de transmissores é o tratamento dos morcegos hematófagos com pasta vampiricida.
- (E) A vacinação de herbívoros, cães e gatos domésticos, nas áreas urbanas, e de cães e gatos domésticos, nas áreas rurais, é uma importante medida profilática.

36. Sobre as zoonoses, considere as afirmativas a seguir.

I – O homem é o hospedeiro definitivo do *Echinococcus granulosus*, que é o agente etiológico da hidatidose.

II – O *Toxoplasma gondii* é o agente etiológico da toxoplasmose, sendo que o hospedeiro definitivo desse protozoário é o gato doméstico.

III – As formas larvares de *Toxocara canis* e de *Toxocara cati* são responsáveis pelo quadro conhecido como larva *migrans* visceral.

IV – O principal agente etiológico da larva *migrans* cutânea é o *Ancylostoma braziliense*.

Estão corretas apenas as afirmativas:

- (A) I e II
- (B) I e III
- (C) III e IV
- (D) I, II e IV
- (E) II, III e IV

37. As Boas Práticas de Fabricação (BPF) abrangem um conjunto de medidas, normas e atitudes as quais, quando aplicadas ao manuseio de alimentos, asseguram que estes cheguem até o consumidor em condições higiênico-sanitárias adequadas necessárias e suficientes para atendimento do que exige a legislação em vigor. De acordo com sistema BPF, assinale a alternativa incorreta.

- (A) Contaminação é definida como a presença de substâncias ou agentes estranhos, de origem biológica, química ou física, que sejam considerados nocivos ou não para saúde humana.
- (B) As operações através das quais se divide um alimento, podendo modificar ou não a sua composição original, são definidas como fracionamento de alimentos.
- (C) O vapor e o gelo, utilizados em contato direto com alimentos ou superfícies que entram em contato direto com os mesmos, não devem conter qualquer substância que possa ser perigosa para a saúde ou contaminar o alimento, obedecendo o padrão de água potável.
- (D) Ninguém que apresente feridas pode manipular alimentos ou superfícies que entrem em contato com estes, até que se determine sua reincorporação por determinação profissional.
- (E) Deve-se impedir a entrada de animais em todos os lugares onde se encontram matérias-primas, material de embalagem, alimentos prontos ou em qualquer das etapas da produção/industrialização.



38. O Sistema de Análise APPCC é um conjunto de procedimentos que tem por finalidade identificar, avaliar e controlar os perigos para a saúde do consumidor e caracterizar os pontos e controles considerados críticos para assegurar a inocuidade dos alimentos. Com relação ao tema, assinale a alternativa **incorreta**.

- (A) O APPCC consiste em uma série de etapas interrelacionadas, que independem do processo industrial para o qual é adotado, o que permite a sua aplicação nos diversos segmentos do setor alimentício, em todas as fases do processo, desde a produção primária até a comercialização.
- (B) O seu uso é recomendado por organismos internacionais como a OMC (Organização Mundial do Comércio), FAO (Organização das Nações Unidas para Alimentação e Agricultura), OMS (Organização Mundial de Saúde) e pelo MERCOSUL e é exigido por diversos países importadores.
- (C) No processo produtivo são identificados os perigos potenciais à qualidade e segurança dos alimentos, bem como são estabelecidas as medidas necessárias ao seu controle.
- (D) Exemplos de perigos que aparecem no processamento de pescados (produção de filés): presença de microorganismos patogênicos como a *Salmonella* (perigos biológicos), presença de metais pesados (perigos químicos) e presença de espinhas (perigos físicos).
- (E) A certificação pelo APPCC, em conjunto com a adoção das Boas Práticas de Fabricação (BPF), exclui a necessidade do Serviço de Inspeção Federal.

39. A classificação das doenças transmissíveis de notificação imediata e obrigatória segue padrões internacionais, de acordo com a gravidade e o risco de difusão entre os países. Assinale a alternativa, que apresenta as doenças que necessitam de notificação obrigatória ao Serviço Veterinário Oficial do Brasil, e que constam da lista A do Escritório Internacional de Epizootias (OIE).

- (A) carbúnculo sintomático, brucelose caprina, cólera aviária.
- (B) febre catarral maligna, tétano, surra.
- (C) febre aftosa, peste suína clássica, doença de Newcastle.
- (D) botulismo, salmonelose, varrose das abelhas.
- (E) rinite atrófica dos suínos, carbúnculo hemático, bouba aviária.

40. O Programa Nacional de Controle e Erradicação da Brucelose e da Tuberculose (PNCEBT) tem como objetivo diminuir o impacto negativo dessas zoonoses na saúde humana e animal, além de promover a competitividade da pecuária nacional. Sobre esse assunto, assinale a alternativa correta.

- (A) A meta principal do PNCEBT é a vacinação de todos os bovinos contra as duas doenças.
- (B) A certificação de propriedades livres de brucelose e de tuberculose tem como objetivo padronizar o controle destas enfermidades, dentro dos princípios técnicos sugeridos pelo Código Zoonosário Internacional, sendo que a adesão dos pecuaristas é voluntária.
- (C) Em propriedades certificadas, recomenda-se que os animais jovens sejam vacinados após os 9 meses de idade, de forma a minimizar a possibilidade de reações vacinais nos testes de diagnóstico.
- (D) Nos exames para tuberculose bovina, a alta sensibilidade da reação intradérmica exclui a possibilidade de surgirem resultados falsos positivos.
- (E) Para o diagnóstico sorológico da brucelose é utilizado o teste do 2-mercaptoetanol, também conhecido como o teste do anel em leite (ring test).

41. O conhecimento da etiopatogenia e da epidemiologia das teníases é de suma importância para estabelecer medidas de controle. Sobre as teníases, considere as afirmativas a seguir.

- I – O homem contrai a cisticercose pela ingestão de carne suína ou bovina mal cozida, que contém os cistos de cisticercos.
- II – Os suínos são os hospedeiros definitivos da *Taenia solium*.
- III – O homem é o hospedeiro definitivo da *Taenia saginata*.
- IV – O homem e os suínos contraem a cisticercose pela ingestão de alimentos contaminados pelas fezes de um homem portador da *Taenia solium*.

Estão corretas apenas as afirmativas:

- (A) I e II
- (B) I e III
- (C) III e IV
- (D) I, II e IV
- (E) II, III e IV

42. A grande pressão sobre os recursos pesqueiros na Bacia Amazônica tem ocasionado o esgotamento em diversas regiões. Como alternativa à crescente demanda pelo consumo de peixes, a criação de peixes, também conhecida como piscicultura, surge como mais uma opção de geração de emprego e renda nas propriedades rurais da região.

Com relação aos peixes nativos da Bacia Amazônica que possuem interesse para piscicultura, assinale a alternativa incorreta:

- (A) pirarucu (*Arapaima gigas*)
- (B) tambaqui (*Colossoma macropomum*)

- (C) matrinxã (*Brycon cephalus*)
- (D) tucunaré (*Cichla ocellaris*)
- (E) tilápia cinza (*Oreochromis niloticus*)

43. A atuação nas áreas de melhoramento genético animal e de reprodução animal tem possibilitado obter ganhos de desempenho em várias características de interesse zootécnico e econômico. Sobre esse assunto, assinale a alternativa correta.

- (A) A repetibilidade de uma determinada característica está diretamente relacionada à sua herdabilidade.
- (B) Os genes responsáveis pela expressão de características de interesse zootécnico estão localizados apenas nos cromossomos autossômicos.
- (C) As principais características econômicas apresentam herdabilidade acima de 50%, com baixa ou nenhuma influência dos fatores ambientais.
- (D) O acasalamento entre indivíduos de raças ou linhagens diferentes é conhecido como retrocruzamento.
- (E) A clonagem de animais contribui para aumentar a variabilidade genética disponível em uma população.

44. Em relação à anatomia e fisiologia do sistema digestório dos animais domésticos, considere as afirmativas a seguir.

- I – Nos bovinos adultos, as células da mucosa do rúmen secretam enzimas que digerem as fibras vegetais.
- II – Os eqüinos são herbívoros, mas não são ruminantes.
- III – Nos eqüinos, o ceco representa a maior estrutura em volume.
- IV – Os ruminantes lactentes são considerados monogástricos funcionais.

Estão corretas apenas as afirmativas:

- (A) I e II
- (B) I e III
- (C) III e IV
- (D) I, II e IV
- (E) II, III e IV

45. O estabelecimento de programas de controle de resíduos, em alimentos destinados aos animais e ao homem, vem recebendo papel especial, tendo em vista que os problemas relativos à contaminação desses alimentos, tendem a se agravar na cadeia alimentar, podendo alcançar a mesa do consumidor. Com relação a esse assunto, assinale a alternativa correta.

- (A) As aflatoxinas são potentes micotoxinas produzidas por cepas de bactérias anaeróbias, contaminando principalmente grãos destinados ao consumo humano e animal.
- (B) As matérias-primas contaminadas por dioxina podem ser utilizadas apenas na alimentação animal.
- (C) No Brasil, o uso de anabolizantes na pecuária está proibido, mesmo que sejam adotadas medidas de segurança, como a observação do período de carência no abate.
- (D) Em algumas regiões, tem sido detectado altos níveis de mercúrio na carne de peixes, no entanto, a constatação é de menor importância porque este metal é facilmente eliminado do organismo humano.
- (E) O leite contaminado com resíduos de antibiótico pode ser destinado apenas para a fabricação de bebidas lácteas fermentadas.

46. A produção de ruminantes a pasto é influenciada por vários fatores climáticos, como temperatura, precipitação de chuvas e comprimento dos dias. Os processos de conservação de forragens devem ser utilizados para minimizar os efeitos da época de escassez de alimentos. Entre os processos mais utilizados, destaca-se a produção de silagem e de feno. Com relação a esse assunto, assinale a alternativa correta.

- (A) A silagem de boa qualidade contém altos níveis de ácido láctico, boa palatabilidade e reduzida perda de nutrientes.
- (B) O processo de ensilagem é recomendado apenas para as plantas forrageiras que possuem grãos.
- (C) Nas silagens, a presença do ácido butírico favorece uma maior ingestão de matéria seca.
- (D) O feno de boa qualidade deve apresentar alto teor de umidade, mantendo assim a sua palatabilidade.
- (E) O processo de fenação é indicado apenas para as plantas forrageiras leguminosas.

47. Quanto à qualidade e à classificação das carnes e pescados, assinale a alternativa correta.

- (A) É considerada carne *in natura* aquela que se apresenta resfriada ou congelada.
- (B) Quanto maior for a disponibilidade de glicogênio muscular na fase pré-abate, menor será o acúmulo de ácido láctico na fase pós-abate.
- (C) Os cortes de carnes embalados a vácuo apresentam uma coloração mais escura. Essa alteração, decorrente da oxidação da mioglobina, é irreversível.
- (D) É considerado pescado fresco aquele que se apresenta sem qualquer processo de conservação a não ser o gelo.
- (E) Os pescados com baixos teores de glicogênio muscular têm como conseqüência valores finais de pH mais altos, inibindo a proliferação de microorganismos.

48. Com relação à inspeção e tecnologia do abate de animais, e à destinação das carcaças e vísceras, assinale a alternativa correta.

- (A) Após o desembarque, animais apresentando contusões com ou sem fraturas, e sem alteração da temperatura, devem ser destinados ao abate de emergência.
- (B) As carnes obtidas de animais abatidos de emergência, em nenhuma hipótese podem ser aproveitadas para consumo humano, seja *in natura* ou na forma de produtos industrializados.
- (C) Em animais com peritonite, onde exista grande presença de exudato e alterações nas vísceras e na rede ganglionar, a destinação deve ser a condenação total das vísceras e a condenação parcial da carcaça.
- (D) Na inspeção de cisticercos na carcaça animal, deve ser dada atenção especial ao cérebro e ao fígado.
- (E) A critério do médico veterinário, a inspeção *ante-mortem* pode deixar de ser realizada, visto que a inspeção *post-mortem* apresenta uma quantidade muito maior de informações.

49. A pasteurização rápida (HTST) e o processamento de ultra alta temperatura (UHT) são tratamentos térmicos utilizados rotineiramente nas usinas de beneficiamento de leite. Considerando esses tratamentos, assinale a alternativa correta.

- (A) Após o processamento de ultra alta temperatura, o leite deve apresentar resultado positivo no teste de fosfatase alcalina.
- (B) Após o processamento de ultra alta temperatura, o leite deve apresentar resultado positivo no teste de peroxidase.
- (C) Os dois tratamentos térmicos inativam as formas esporuladas.
- (D) O leite pasteurizado deve apresentar resultado negativo no teste de fosfatase alcalina e resultado positivo no teste de peroxidase.
- (E) Na pasteurização rápida, o leite é mantido a temperatura de 72 a 75°C por apenas 3 a 4 segundos.

50. Com relação à mastite bovina, assinale a alternativa correta.

- (A) Antes do início da ordenha, as tetas devem ser lavadas em água corrente e secas com toalhas de tecido.
- (B) No início da ordenha, os jatos iniciais devem ser utilizados para o teste da caneca telada ou de fundo preto, permitindo a detecção de casos de mastite subclínica.
- (C) O seu principal agente etiológico é a bactéria *Staphylococcus aureus*.
- (D) A mastite provoca várias alterações no leite, como aumento na acidez e redução nas contagens de células somáticas.
- (E) O California mastitis test (CMT) é um teste comumente realizado em propriedades rurais, que é indicado para a detecção de mastite clínica.

**GABARITO DA PROVA OBJETIVA**  
(REALIZADA EM 19/6/2005)

# 151 – MÉDICO VETERINÁRIO

LÍNGUA PORTUGUESA														
1	2	3	4	5	6	7	8	9	10	11	12	13	14	15
D	A	D	B	B	D	D	E	A	D	B	B	A	E	B

INFORMÁTICA					
16	17	18	19	20	21
B	E	A	C	D	B

ATUALIDADES									
22	23	24	25	26	27	28	29	30	31
A	B	D	A	D	A	C	B	D	D

CONHECIMENTOS ESPECÍFICOS																		
32	33	34	35	36	37	38	39	40	41	42	43	44	45	46	47	48	49	50
A	D	B	B	E	B	E	C	B	C	E	A	E	C	A	D	A	D	C