

Leia o texto 1 para responder as questões de 1 a 5.

Texto 1: Índio quer voltar a ser índio (Revista Veja – com adaptações)

Depois da gripe, tribos indígenas costumam assimilar da cultura urbana as roupas, o apego ao dinheiro e hábitos alimentares não exatamente saudáveis. Com o tempo, submergem outros elementos característicos, como crenças, idioma e até formas de organização social. Em boa parte dos casos, resta, passados alguns anos, uma comunidade pobre, mal assistida, marginalizada, sem identidade e por vezes dispersa. Muitos desses grupos estão descobrindo, agora, que é mais negócio retomar o comportamento de índios. Desde o fim dos anos 80, além de uma constituição que deu a comunidades indígenas até participação na exploração de recursos naturais, surgiram centenas de ONGs (Organizações Não Governamentais) para dar assistência material às tribos, a FUNAI (Fundação Nacional do Índio) passou a ter uma ação mais evidente na defesa dos grupos culturalmente preservados e o governo avançou muito na demarcação das terras. Mas esses benefícios só existem para índios que sejam reconhecidos como índios.

1. Analise as seguintes possibilidades de continuidade para o texto:

- I - Por isso, existem grupos que estão mesmo fazendo cursos para recuperar as tradições e os hábitos indígenas.
- II - Com isso, os índios que deixaram de falar a língua tupi estão, agora, estudando a língua de seus antepassados.
- III - Assim, comprova-se que, para certas etnias, o caso é de mera encenação para fins de recebimento dos benefícios.
- IV - No entanto, há quem veja alguns exageros nessa volta às origens, principalmente quando é o caso de uma busca à forma original que se encontra tão distante.

Constituem uma continuidade coerente e gramaticalmente correta para o texto:

- (A) apenas I, II e IV.
- (B) apenas II e III.
- (C) apenas II, III e IV.
- (D) apenas I, III e IV.
- (E) apenas I e II.

2. O verbo “submergir” (linha 2) pode ser corretamente substituído por todas as opções a seguir, exceto:

- (A) surgir.
- (B) sumir.
- (C) absorver.
- (D) arrastar.
- (E) desfazer.

3. Assinale a opção incorreta a respeito da organização das idéias do texto:

- (A) Ao longo do texto, a expressão “tribos indígenas” (linha 1) é retomada, com variações na amplitude de sentido, por “grupos” (linha 4), “comunidades indígenas” (linha 6), “tribos” (linha 7, “grupos culturalmente preservados” (linhas 8 e 9) e “índios” (linha 10).
- (B) O deslocamento da expressão adverbial “da cultura urbana” (linha 1) para após o vocábulo “saudáveis” (linha 2) mantém adequada a coerência e a correção gramatical do texto.
- (C) A simples retirada da expressão “indígenas” (linha 6), sem qualquer outra alteração gramatical, deixa o texto incoerente.
- (D) De acordo com o sentido do texto, “os elementos característicos” (linha 2) restringem-se a crenças, idiomas e formas de organização social.
- (E) O emprego da preposição “até” (linha 6) indica que a “participação na exploração de recursos naturais” (linha 6) não foi a única conquista dos índios.

4. De acordo com o processo de formação das palavras, pode-se afirmar que o vocábulo “reconhecidos” (linha 10) é formado por:

- (A) justaposição.
- (B) derivação parassintética.
- (C) aglutinação.
- (D) derivação sufixal.
- (E) derivação imprópria.

5. De acordo com a ênfase dada aos elementos do processo comunicativo, os textos possuem funções distintas para a aplicação da linguagem. Sendo assim, é correto afirmar que, no texto, há o predomínio da função:

- (A) conativa.
- (B) referencial.
- (C) fática.
- (D) metalingüística.
- (E) emotiva.

Leia o texto 2 para responder as questões de 6 a 10.

Texto 2 (Carlos Rodrigues Brandão):

Os meninos observam os homens quando fazem arcos e flechas; o homem os chama para perto de si e eles se vêem obrigados a observá-lo. As mulheres, por outro lado, levam as meninas para fora de casa, ensinando-as a conhecer as plantas boas para confeccionar cestos e a argila que serve para fazer potes. E, em casa, as mulheres tecem os cestos, costuram os mocassins e curtem a pele de cabrito diante das meninas, dizendo-lhes, enquanto estão trabalhando, que observem cuidadosamente, para que, quando forem grandes, ninguém as possa chamar de preguiçosas e ignorantes. Ensinam-nas a cozinhar e aconselham-nas sobre a busca de bagas e outros frutos, assim como sobre a colheita de alimentos.

6. Sobre o texto, não é correto afirmar que:

- (A) os povos indígenas discriminam as atividades da aldeia em masculinas e femininas.
- (B) as atribuições femininas minuciosas.
- (C) há preocupação por parte dos adultos em dissipar a educação da raça
- (D) os hábitos e costumes indígenas se dissolvem com o tempo.
- (E) os índios preocupam-se em desempenhar bem suas tarefas.

7. Acerca da estrutura gramatical do texto, assinale a alternativa correta:

- (A) O vocábulo “a” (linhas 3, 4 e 7), nas três ocorrências, apresentam identidade morfossintática.
- (B) Os pronomes “-lo” (linha 2), “as” (linha 2) e “-lhes” (linha 4) exercem a função sintática de objeto direto dos verbos que complementam.
- (C) O verbo “chamar” (linha 6), quanto à regência que assume no texto, é transitivo indireto.
- (D) Os verbos foram flexionados no presente para evidenciar o processo permanente de preservação dos costumes indígenas.
- (E) O pronome “eles” (linha 1) retoma o substantivo “homens” (linha 1).

8. Em “...eles se vêem obrigados a observá-lo” (linhas 1 e 2), a oração destacada é sintaticamente classificada como:

- (A) subordinada substantiva objetiva direta.
- (B) subordinada substantiva objetiva indireta.
- (C) subordinada substantiva apositiva.
- (D) subordinada substantiva predicativa.
- (E) subordinada substantiva completiva nominal.

9. Assinale a alternativa cuja palavra não possui a mesma classificação, quanto à posição da sílaba tônica, do vocábulo “ninguém” (linha 5):

- (A) ibero.
- (B) cateter.
- (C) sutil.
- (D) harém.
- (E) mister.

10- Marque a opção em que o vocábulo acentuado graficamente recebe a mesma justificativa de “observá-lo” (linha 2):

- (A) substituí-lo.
- (B) baú.
- (C) dividi-lo.
- (D) Paraná.
- (E) consumí-lo.

Leia o texto 3 para responder as questões de 11 a 15.

Texto 3 (Diogo Mainardi):

Índios furibundos invadiram o Congresso Nacional para protestar contra as comemorações dos 500 anos de descobrimento do Brasil. Paramentados com seus tradicionais cocares, calções de banho e tênis Nike, foram até o senador Antônio Carlos Magalhães e apontaram-lhe uma lança. Foi bonito ver todos aqueles índios lutando juntos – 500 anos atrás, eles provavelmente estariam devorando uns aos outros. Pois eu concordo com os índios: não há o que comemorar. Em 500 anos de História, não fizemos nada que justificasse uma festa. A meu ver, deveríamos ficar recolhidos num canto, chorando pelo joelho de Ronaldinho. Foi o que fiz.

11. Considerando os vocábulos do texto, verifica-se que pertencem à mesma classe gramatical os da seqüência:

- (A) furibundos e comemorações.
- (B) furibundos e paramentados.
- (C) descobrimento e justificasse.
- (D) contra e pois.

(E) provavelmente e nada.

12. O termo sublinhado na oração: “Deveríamos ficar recolhidos num canto” tem função sintática idêntica à do termo sublinhado em:

- (A) “No dia seguinte nasce / Bengala de castão de ouro”.
- (B) “Respeitável autoridade brasileira duela com selvagem em pleno Congresso Nacional.”
- (C) “... constelações de pássaros enfeitavam os céus sem fumaça do novo mundo descoberto.”
- (D) “Índios furibundos invadiram o Congresso Nacional.”
- (E) Há 500 anos atrás, eles estariam devorando uns aos outros.

13. Com relação ao emprego das palavras, e expressões no texto, assinale a opção correta:

- (A) O pronome “lhe” (linha 3) funciona como elemento de coesão textual.
- (B) Os verbos “protestar” (linha 1) e “comemorar” (linha 5) estão empregados como substantivos.
- (C) O vocábulo “que” (linha 5) introduz, nas duas ocorrências, o mesmo tipo de oração coordenada.
- (D) A locução verbal “estariam devorando” (linha 4) pode ser corretamente substituída por “engoliriam”.
- (E) O substantivo “festa” (linha 5) apesar da posição em que se encontra, exerce a função sintática de sujeito.

14. Infere-se do texto que:

- (A) o autor é contrário aos direitos indígenas.
- (B) os índios perderam suas raízes, logo, não conseguem lutar pelos seus direitos.
- (C) em 500 anos de história, o Brasil não beneficiou os índios.
- (D) há quinhentos anos, os índios eram canibais.
- (E) o autor não concorda com as comemorações alusivas aos 500 anos de descobrimento do Brasil.

15. O vocábulo “furibundos” (linha 1) pode ser substituído, sem alterações semânticas, pelas opções seguintes, exceto:

- (A) furiosos.
- (B) vulgarizados.
- (C) irados.
- (D) coléricos.
- (E) irritados.

16. Abaixo você está visualizando a imagem da página principal do sítio <http://www.google.com.br>. O Google é um sistema de buscas de páginas na Internet. Sobre o Google e pesquisas na Web podemos afirmar:



I – O Google retorna somente as páginas Web que contêm todas as palavras na sua pesquisa. Refinar ou estreitar sua busca consiste simplesmente em adicionar mais palavras aos termos já incorporados.

II – Com o Google é possível excluir uma palavra de sua busca, ou seja, as páginas retornadas não conterão a palavra definida. Para se fazer isto, é necessário colocar um sinal de menos imediatamente na frente do termo que se quer evitar. (por exemplo: ``-sabonete``).

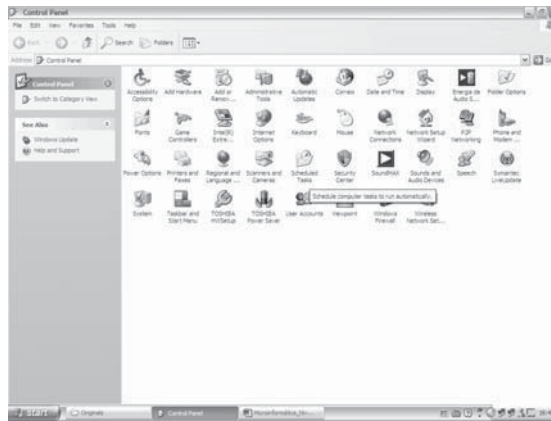
III – Devido a enorme quantidade de informações disponíveis na Web, fica muito difícil encontrar um sítio específico, sem que se tenha o endereço eletrônico do mesmo. Daí a importância dos sítios de busca.

IV – Frequentemente, reduzir as palavras a uma busca restrita ajuda a estreitá-la até se encontrar o que se quer.

Agora, assinale a única alternativa correta.

- (A) Todas as afirmativas acima (I, II, III e IV) são verdadeiras.
- (B) Apenas as afirmativas I, II e III são verdadeiras.
- (C) Apenas as afirmativas I, III e IV são verdadeiras.
- (D) Apenas as afirmativas II, III e IV são verdadeiras.
- (E) Todas as afirmativas acima (I, II, III e IV) são falsas.

17. Um programa muito comum no Sistema Operacional Windows é o Painel de Controle. Ele permite o ajuste dos principais aspectos funcionais do Windows (ver imagem a seguir). Leia as afirmativas abaixo, classifique cada uma em verdadeira ou falsa, e, depois, assinale a única alternativa correta (A,B,C,D ou E).



I – O ícone **Adicionar Hardware** (ou **Adicionar Novo Hardware**) auxilia o usuário na instalação de um novo equipamento de hardware. O que este ícone faz é, na verdade, localizar o novo *hardware* conectado ao computador e instalar seu *driver* (programa que fará o sistema operacional entendê-lo).

II – O ícone **Fontes** adiciona, gerencia e organiza as fontes (tipo de letra) que o computador utiliza. Para a exclusão das fontes que não são mais necessárias, deve-se usar a Lixeira (na área de trabalho).

III – O ícone **Impressoras** adiciona impressoras ao Windows, exclui impressoras, configura as impressoras existentes e gerencia as tarefas de impressão inacabadas ou que ainda não iniciaram. A definição da impressora padrão deve ser feita no próprio *software* Editor de textos (exemplo: Microsoft Word > Impressoras > Atual > Definir Padrão).

IV – O ícone **Opções de Internet** configura as opções a respeito da navegação nas páginas da Internet. Esta opção pode ser encontrada dentro do Internet Explorer, em **Ferramentas/Opções da Internet**.

- (A) Todas as afirmativas acima (I, II, III e IV) são verdadeiras.
- (B) Apenas as afirmativas I, II e III são verdadeiras.
- (C) Apenas as afirmativas II e III são verdadeiras.
- (D) Apenas as afirmativas II e IV são verdadeiras.
- (E) Apenas as afirmativas I e IV são verdadeiras.

18. O Microsoft Word é um programa Processador de Textos desenvolvido e comercializado pela Microsoft. Esse programa é distribuído dentro do pacote Microsoft Office. Assinale a única alternativa correta sobre o MS Word e seus componentes.

- (A) O recurso Ortografia e Gramática é muito utilizado no Word e indica ao usuário a possível existência de erros ortográficos e erros gramaticais. Os erros ortográficos são, na verdade, palavras que não existem no dicionário do programa.
- (B) A Barra de Menus contém os comandos do Word dispostos em menus horizontais. Os menus podem ser executados pelo mouse (com um clique) ou pela combinação CTRL + Letra Sublinhada.
- (C) As Barras de Ferramentas apresentam alguns comandos do Word na forma de botões ou caixas de listagem, a fim de acelerar a execução destes. As três barras de ferramentas mais usadas no MS Word são: Barra de Ferramentas Padrão, Barra de Ferramentas Formatação e Barra de Ferramentas Digitalização.
- (D) Pelo menu Tabela, através do comando Inserir Tabela, o usuário tem acesso a uma caixa de diálogo que permite ao mesmo definir numericamente apenas quantas colunas a tabela terá. A quantidade de linhas é definida pelo próprio programa.
- (E) Não é permitido fazer cálculos no Word. O programa a ser utilizado para cálculos é o Microsoft Excel.

19. O MS Word tem uma variada coleção de comandos que ajudam o usuário em sua tarefa de criar e editar documentos de texto profissionais. Assinale a única alternativa que contém a exata associação entre NOME DO COMANDO – Tecla de Atalho – Menu ao qual ele pertence:

- (A) NOVO – CTRL+V – Menu Arquivo
- (B) SALVAR COMO – F12 – Menu Editar
- (C) RECORTAR – CTRL+X – Menu Editar
- (D) SUBSTITUIR – CTRL+S – Menu Editar
- (E) NEGRITO – CTRL+G – Menu Formatar Fonte

20. O Microsoft Excel é um programa gerenciador de planilhas eletrônicas de cálculos. Com ele, é possível criar tabelas numéricas para os mais diversos fins, desde simples cálculos a orçamentos completos de projetos dos mais variados tipos. O Microsoft Excel é desenvolvido e comercializado pela Microsoft no pacote Office, e é acompanhado pelo Word e outros aplicativos diversos. Assinale abaixo a única alternativa incorreta sobre o MS Excel.

- (A) As barras de ferramentas apresentam alguns comandos no Excel na forma de botões ou caixas de listagem, a fim de acelerar a execução destes.
- (B) A Guia das Planilhas é uma área localizada na parte inferior da planilha que mostra a planilha atual de trabalho. O Excel normalmente fornece três planilhas independentes para o usuário trabalhar.
- (C) A Barra de Fórmulas é a barra branca grande localizada acima da planilha que mostra o real conteúdo da célula selecionada. Caso o conteúdo da célula seja um cálculo (cujo resultado aparece na planilha), será apresentado nesta área o cálculo em si, e não o resultado.
- (D) A janela do Microsoft Excel apresenta todos os componentes exatamente iguais à janela do Word, como as barras de Menu e Barras de Ferramentas.
- (E) Uma fórmula do Excel pode conter vários operadores aritméticos, como por exemplo: $=3*8+10$ (o resultado é 34).

21. As memórias são componentes eletrônicos que servem para armazenar dados no computador. Há vários tipos de memórias, desde as utilizadas o tempo todo pelo computador, até algumas usadas de vez em quando. As memórias onde podemos armazenar dados permanentemente são simplesmente chamadas Unidades ou Dispositivos de Armazenamento. Estas podem estar instaladas no computador ou serem removíveis e facilmente transportadas de um lado para outro. Assinale abaixo o único item em que todos os componentes são considerados Dispositivos de Armazenamento.

- (A) Disquete de 3 ½'', CD – Compact Disk, DVD – Digital Versatile Disk, Monitor 17'', Zip Disk, Cartões de Memória.
- (B) Disquete Jaz, Pen Drive, Fitas para Back Up, HD – Disco Rígido, CD-RW – Compact Disc Regravável
- (C) CD-R – Compact Disc Gravável, Zip Disk, Disquete de 3 ½'', Fitas para Back Up, Mouse, Placa de Rede
- (D) Disquete de 3 ½'', CD – Compact Disk, Monitor 17'', HD – Disco Rígido, Pen Drive
- (E) CD-R – Compact Disc Gravável, Zip Disk, Disquete de 3 ½'', Fitas para Back Up, Scanner

Leia o texto a seguir e responda à questão 22:

"Palmas, a capital do Estado de Tocantins, é um lugar onde o sol bate forte e alegre entre os jardins de girassóis. As ruas são planas, parecidas. Há, também, o lazer da praia da Graciosa, a surpresa das cachoeiras. E o mais importante: quem chega na cidade é contagiado pela sensação de um Brasil grande, onde há muito para construir e crescer". Foi esta energia de cidade nova que atraiu o professor Issao Minami e o mestrando José Arnaldo Degasperi da Cunha, do Departamento de Projeto da Faculdade de Arquitetura e Urbanismo da USP. Com muito fôlego, esta dupla está desenvolvendo (...) um sistema de comunicação visual por toda a cidade. *"Nós fomos contratados pelo governo estadual para realizar um projeto de sinalização das ruas"*, conta Minami. *"Nossa preocupação foi situar o cidadão no contexto de sua própria cidade. Como as vias são largas e iguais, os turistas e até moradores acabam se perdendo. Decidimos, então, trabalhar na identificação da unidade urbana oferecendo a sua localização física e lembrando também os marcos referenciais."* Fonte: (<http://www.usp.br/jorusp/arquivo/1997/jusp411/manchet/especial.html>). Em vista do exposto, o sistema de Comunicação Visual Urbana de Palmas é tema de um estudo da USP (Universidade de São Paulo) com o título: "Um sistema de comunicação visual urbana para a cidade de Palmas no Estado de Tocantins", inclusive publicado em Artigo para a Revista Sinopse nº 26 p.28-35.

22. Pode-se definir o Grande Eixo do Plano Diretor de Palmas assim:

- (A) O grande eixo monumental, Avenida Teotônio Segurado, define as grandes vias Norte-Sul e, no outro sentido, a Avenida Juscelino Kubitschek define o eixo principal para as vias Leste-Oeste.
- (B) O grande eixo monumental, Avenida Teotônio Segurado, define as grandes vias Leste-Oeste e, no outro sentido, a Avenida Juscelino Kubitschek define o eixo principal para as vias Norte-Sul.
- (C) O grande eixo monumental, Avenida Getúlio Vargas, define as grandes vias Norte-Sul e, no outro sentido, a Avenida Juscelino Kubitschek define o eixo principal para as vias Leste-Oeste.
- (D) O grande eixo monumental, Avenida Teotônio Segurado, define as grandes vias Norte-Sul e, no outro sentido, a Avenida Getúlio Vargas define o eixo principal para as vias Leste-Oeste.
- (E) Nenhuma das respostas acima.

23. A história de Taquaruçu (Taquarussu), assim como a caracterização do distrito de Palmas como um pólo ecoturístico, poderá ser resgatada a partir da formação de um conselho, integrado por representantes de associações de moradores, de ONGs e igrejas, segundo foi definido no último sábado(14/05), durante o II Fórum de Debates Histórico, Político e Cultural de Taquaruçu: um olhar sobre a realidade estrutural e social, que reuniu moradores e lideranças políticas do local durante todo o dia. No conselho, haverá grupos de discussão específicos para questões relacionadas ao turismo sustentável e ao resgate da história do distrito, envolvendo também comerciantes e jornalistas, temas apontados como os mais urgentes pela população. Caberá ao conselho, inclusive, requisitar à Câmara Municipal de Palmas a aprovação de uma lei que determine Taquaruçu como sede provisória da Capital, em 1º de junho de cada ano, data em que o então distrito do município de Porto Nacional se tornou cidade (...), em 1989. Em 1º de janeiro do ano seguinte, Taquaruçu já retornaria à condição de distrito, dessa vez da recém criada Palmas. A idéia do grupo é que prefeito, secretários e vereadores despachem no local nesse dia, resgatando a importância de Taquaruçu. (Jornal do Tocantins de 17/05/2005). Taquaruçu significa:

- (A) Esguio, fino, delgado.
- (B) Bambu-gigante, bambu-trepador, taquara-brava, taboca-gigante, cana-flecha.
- (C) Tacos.
- (D) Árvore de baixa estatura.
- (E) Nenhuma das respostas acima.

24. Coloque V para as afirmativas verdadeiras e F para as afirmativas falsas. Depois opte pela resposta certa.

- () I - O monumento 18 do Forte é uma homenagem ao Levante do Forte de Copacabana, Rio de Janeiro/RJ, de 5 de julho de 1922.
- () II - A Fazenda Suçuapara (Sussuapara), com a implantação do Município de Palmas, abrigou o primeiro governo administrativo municipal. Serviu, também, de sede para a Legião Brasileira de Assistência. Com a construção do Parque Cesamar, a casa ficou na área delimitada para aquele ponto de lazer, chamando a atenção de quem visita o local por ser em estilo rústico, passando a fazer parte da paisagem que integra o parque.
- () III - Por ocasião do primeiro aniversário de Palmas, foi erguido, em 1991, em frente ao Palácio Araguaia, um monumento com três luas que estão em forma de quarto crescente, símbolo holístico que representa a fertilidade das terras tocantinenses. O autor do monumento foi o artista plástico André Katenas, residente em Goiânia, Goiás.
- () IV - O Estado do Tocantins está localizado na Região Norte do Brasil e faz parte da Amazônia.
- () V - O Estado do Tocantins limita-se com os Estados do Pará, Maranhão, Piauí, Bahia, Goiás e Mato Grosso.

- (A) Somente a afirmativa I é falsa.
- (B) As afirmativas II, IV, V são falsas.
- (C) Somente as afirmativas III e V são verdadeiras.
- (D) Todas as afirmativas são verdadeiras.
- (E) A afirmativa III é falsa.

25. Leia o seguinte texto:



“Segundo o coordenador da VI Edição dos Jogos dos Povos Indígenas, pela Funai, Carlos Terena, é possível conviver com as diferenças não apenas entre as etnias, mas também entre elas e a sociedade nacional. ‘Não há problema algum em trazer para dentro das aldeias coisas que deram certo na sociedade dos ‘brancos’, sem perder nossas raízes.’ ” (<http://www.ogirassol.com.br>). Sobre os VI Jogos dos Povos Indígenas, Coloque V para as afirmativas verdadeiras e F para as afirmativas falsas. Depois opte pela resposta certa.

- () I - A VI Edição dos Jogos dos Povos Indígenas aconteceu na Praia da Graciosa, em Palmas.
 - () II - O evento teve a participação de 600 etnias indígenas.
 - () III - O evento contou com a presença de indígenas do Canadá e da Guiana Francesa.
 - () IV - Estima-se que no Estado do Tocantins atualmente vivem, aproximadamente, 160 mil índios, divididos entre as etnias Xerente, Karajá, Javaé, Xambioá, Apinajé e Krahô.
 - () V - A sigla FUNAI significa: Fundação Nacional do Índio.
- (A) Somente as afirmativas II e IV são falsas.
 - (B) As afirmativas II, IV, V são falsas.
 - (C) Somente a afirmativa V é verdadeira.
 - (D) Todas as afirmativas são verdadeiras.
 - (E) As afirmativas II e III são falsas.

26. Use V para as afirmativas verdadeiras e F, para as afirmativas falsas. Depois opte pela alternativa correta.

- () I - O Palácio Araguaia constitui-se de uma construção com 14 mil m², feita em vidro e concreto aparente, com quatro pavimentos.
- () II - A Praça dos Girassóis está situada no Marco do Centro Geodésico do Brasil.
- () III - A Praça dos Girassóis abriga uma Rosa dos Ventos.
- () IV - A Praça dos Girassóis apresenta, em seu piso, painéis que nos remetem às etnias indígenas do Tocantins, representadas pelos povos Apinajé, Krahô, Xerente, Karajá, Javaé e Xambioá.
- () V - O Cruzeiro de Palmas é um monumento inaugurado em 1989, feito em pau-brasil retirado de uma árvore da Serra do Carmo.

- (A) Somente a afirmativa I é falsa.
- (B) As afirmativas II, IV, V são falsas.
- (C) Somente as afirmativas III e V são verdadeiras.
- (D) Todas as afirmativas verdadeiras.
- (E) Somente as afirmativas I, II, IV e V são verdadeiras.

27. “Produtores pedem política para produção agrícola” (Jornal do Tocantins, de 01/06/2005). A Carta do Tocantins, elaborada em 31/05/2005, pelos produtores rurais do Estado do Tocantins, reunidos em Guaraí, solicita:

- (A) Criação de uma política econômica para produção de soja, arroz e carne bovina no Tocantins.
- (B) Criação de uma política econômica para produção de cana de açúcar, arroz e carne de avestruz no Tocantins.
- (C) Criação de uma política econômica para produção de soja, pastagens e carne caprina no Tocantins.
- (D) Criação de uma política econômica para produção de trigo, sorgo e carne suína no Tocantins.
- (E) Nenhuma das respostas acima.

28. De acordo com matéria veiculada no Jornal do Tocantins de 24/05/2005, o Governo do Estado continua impedido de reduzir a APA Ilha do Bananal/Cantão de 1,7 milhão de hectares para 185,5 mil hectares. APA significa:

- (A) Assistência e Proteção Ambiental
- (B) Área de Particularidades Ambientais
- (C) Área de Proteção Ambiental
- (D) Área de Risco Ambiental
- (E) Nenhuma das respostas acima.

29. Além de ser um dos berços culturais do Estado, Natividade chega aos 271 anos como uma cidade de ímpeto e resistência à submissão desde os seus primeiros habitantes ao ícone separatista Teothônio Segurado. (Jornal do Tocantins, de 01/096/2005). Sobre Natividade, pode-se afirmar:

- (A) Natividade foi sede da região então denominada de Comarca de São José das Duas Barras, quando o território de Minas Gerais foi dividido em duas comarcas.
- (B) Foi a cidade que germinou o ideal separatista da Região Norte de Goiás, entre os anos de 1809 e 1815.
- (C) O revolucionário Luiz Carlos Prestes e os membros de sua coluna nunca passaram pela cidade.
- (D) As ruínas da Igreja de Nossa Senhora dos Rosários dos Pretos foi iniciada pelos índios, de etnia Xavante.
- (E) Nenhuma das respostas acima.

30. Use V para as afirmativas verdadeiras e F, para as afirmativas falsas. Depois opte pela alternativa correta.

- () I - Na preservação do legado cultural do povo tocantinense, destacam-se as festas como a Festa das Cavalhadas em Taguatinga no sul do Estado
 - () II - A cidade de Natividade é Patrimônio Histórico Nacional.
 - () III - Palmas é uma cidade planejada.
 - () IV - Palmas está localizada no centro do Estado, à margem direita do Rio Tocantins.
 - () V - Palmas possui traçado moderno e arrojado, largas avenidas, diversas áreas verdes, quadras poliesportivas e um forte potencial para o turismo.
- (A) Somente a afirmativa I é falsa.
 - (B) As afirmativas II, IV, V são falsas.
 - (C) Somente as afirmativas III e V são verdadeiras.
 - (D) Todas as afirmativas são verdadeiras.
 - (E) Somente a afirmativa IV é falsa.

31. Use V para as afirmativas verdadeiras e F, para as afirmativas falsas. Depois opte pela alternativa correta.

- () I - O Espaço Cultural de Palmas abriga a Biblioteca Jaime Câmara.
 - () II - O Memorial Coluna Prestes é uma obra assinada por Oscar Niemeyer.
 - () III - O Memorial Coluna Prestes é uma homenagem à marcha liderada pelo líder comunista Teothônio Segurado.
 - () IV - No Memorial Coluna Prestes há uma dependência destinada à memória de Carlos Prestes, com objetos pessoais do mesmo.
 - () V - A Praça dos Girassóis abriga o Monumento à Bíblia.
- (A) As afirmativas II, IV, V são falsas.
 - (B) Somente as afirmativas III e V são verdadeiras.
 - (C) Todas são afirmativas são verdadeiras.
 - (D) Somente a afirmativa III é falsa.
 - (E) As afirmativas III e V são falsas.

32. Um órgão fiscalizador fez uma inspeção em 50 empresas para observar se havia irregularidades como: sonegação de impostos, atraso no depósito do FGTS, atraso no pagamento dos funcionários, ambiente de trabalho inadequado e descumprimento do pagamento de horas extras. A distribuição abaixo representa o número de irregularidades por empresa, encontradas em todas elas:

Número de irregularidades por empresa	Número de empresas
0	21
1	12
2	8
3	5
4	3

5	1
---	---

De acordo com a tabela acima, o número médio de irregularidades por empresa é igual a:

- (A) 1
- (B) 1,2
- (C) 4
- (D) 2,5
- (E) 0

33. A distribuição abaixo representa os preços de um produto pesquisados em todos os 26 supermercados (população) de uma cidade.

Preço unitário do produto em reais	Número de supermercados: F_i
12,00 — 12,50	12
12,50 — 13,00	6
13,00 — 13,50	3
13,50 — 14,00	3
14,00 — 14,50	2
total	26

Sabendo-se que a variabilidade relativa do preço do produto é dada pelo coeficiente de variação, pode-se dizer que a variabilidade relativa do preço do produto é igual a:

- (A) 20%
- (B) 30%
- (C) 15,3%
- (D) 5,1%
- (E) 18%

34. A fábrica de um componente eletrônico determinou que a vida média desses componentes de sua fabricação seja de 3000 horas de uso contínuo e que siga uma distribuição exponencial. Qual a probabilidade de que a fábrica tenha de substituir um componente gratuitamente, se oferece uma garantia de 2800 horas de uso contínuo?

- (A) 50%
- (B) 75%
- (C) 60,68%
- (D) 80%
- (E) 30%

35. Os dados abaixo representam o número de usuários que chegaram por hora para usar uma cabine de telefone durante as 10 horas de funcionamento de um determinado dia.

13 14 12 15 11 10 10 13 10 12

A probabilidade de chegarem exatamente 7 usuários durante 30 minutos de um dia selecionado aleatoriamente é

- (A) 10,44%
- (B) 8,5%
- (C) 18%
- (D) 22,5%
- (E) 25%

36. O peso de um produto possui distribuição normal com média de 23 kg e desvio padrão de 1 kg. O controle de qualidade reprovou uma unidade desse produto, se ela pesar menos que 22,8 kg. Qual a probabilidade de uma unidade escolhida ao acaso ser reprovada?

- (A) 0,0793
- (B) 0,4207
- (C) 0,9207
- (D) 0,6038
- (E) 0,2040

37. Uma máquina fabrica peças com peso médio de 60 gramas e desvio padrão de 2 gramas. Essas peças são embaladas em caixas com 12 unidades. A caixa vazia pesa em média 150 gramas, com desvio padrão de 5 gramas. O peso médio e o desvio padrão de uma caixa cheia são, respectivamente:

- (A) 930 gramas e 20 gramas
- (B) 340 gramas e 8 gramas
- (C) 945 gramas e 28,45 gramas
- (D) 870 gramas e 24,52 gramas
- (E) 560 gramas e 34,67 gramas

38. Sabe-se que 20% dos animais submetidos a um certo tratamento não sobrevivem. Se o tratamento for aplicado em 20 animais, a probabilidade de o número de sobreviventes ser no mínimo 90% desses animais é:

- (A) 50%
- (B) 30%
- (C) 0%
- (D) 75%
- (E) 60%

39. Um supermercado contratou 10 pessoas para trabalhar nos caixas. Após a contratação, todos foram encaminhados para o programa de treinamento. Ao final do programa de treinamento, os caixas foram submetidos a uma avaliação individual, cujas notas obtidas estão na tabela abaixo. Na mesma tabela tem-se o tempo gasto em minutos por cada caixa no atendimento de fiscais disfarçados de clientes, sendo que todos os fiscais compraram os mesmos itens e pagaram com cartão de crédito.

Caixa	1	2	3	4	5	6	7	8	9	10
Nota na avaliação	8,0	9,0	10,0	7,5	6,0	8,0	7,0	5,5	7,0	8,5
Tempo de atendimento	8	7	7	9	9	6	8	10	11	7

A estimativa do tempo de atendimento de um caixa, se a nota na avaliação for igual 6,5, é:

- (A) aproximadamente 9 minutos
- (B) 15 minutos
- (C) aproximadamente 12 minutos
- (D) 5 minutos
- (E) 8 minutos

40. Os valores da tabela abaixo representam os lucros diários, em reais, de uma loja de bijuterias, durante 50 dias:

Lucros diários em reais	Número de dias
120 — 128	13
128 — 136	11
136 — 144	10
144 — 152	7
152 — 160	5
160 — 168	4
Total	50

O lucro diário que separa os 30% dos dias de menores lucros é:

- (A) R\$ 234,50
- (B) R\$ 140,00
- (C) R\$ 129,45
- (D) R\$ 139,40
- (E) R\$ 154,35

41. O salário de um vendedor de uma concessionária de automóveis é composto de um salário fixo e de comissão sobre o valor das vendas. No mês do aniversário da concessionária, além do salário fixo e da comissão, o gerente resolveu dar prêmios de 200 reais para cada carro vendido, sendo que as probabilidades de um vendedor vender nenhum, um, dois, três, quatro, cinco ou seis carros por semana são, respectivamente, 15%, 25%, 30%, 20%, 5%, 3% e 2%. O prêmio médio que a concessionária espera pagar para cada vendedor é:

- (A) R\$ 408,00
- (B) R\$ 351,00
- (C) R\$ 529,00
- (D) R\$ 632,00
- (E) R\$ 384,00

42. A população de um município é de 12735 habitantes. O prefeito quer implantar um projeto na cidade, e, para realizá-lo, precisa saber a posição da população. Uma pesquisa de opinião pública foi realizada e chegou-se à conclusão que, dos 250 entrevistados, 165 são a favor da implantação do projeto. Determine um intervalo com 95% de confiança para a proporção dos habitantes que são a favor do projeto.

- (A) $62,95\% \leq \pi \leq 69,05\%$
- (B) $65,83\% \leq \pi \leq 66,17\%$
- (C) $60,90\% \leq \pi \leq 71,10\%$
- (D) $63,50\% \leq \pi \leq 68,50\%$
- (E) $65\% \leq \pi \leq 67\%$

43. Em uma fábrica de parafusos, as máquinas A , B e C produzem 25%, 35% e 40% do total, respectivamente. Da produção de cada máquina, 2%, 3% e 1%, respectivamente, são parafusos defeituosos. Escolhe-se ao acaso um parafuso e verifica-se ser defeituoso, a probabilidade de ter sido fabricado pela máquina A é:

- (A) 25%
- (B) 25,64%
- (C) 30,40%
- (D) 40,20%
- (E) 33,33%

44. Uma empresa fabrica dois produtos A e B . O lucro por unidade de A é de 50 reais e o lucro por unidade de B é de 60 reais. A empresa necessita de 2 horas para fabricar uma unidade de A e de 5 horas para fabricar uma unidade de B . O tempo semanal disponível para essas atividades é de 60 horas. As demandas esperadas para os dois produtos levaram a empresa a decidir que as unidades a serem produzidas de A e B não devem ultrapassar 20 unidades de A e 10 unidades de B . O número de unidades de A e de B a serem produzidas, que maximizam o lucro são, respectivamente:

- (A) 20 e 10
- (B) 20 e 4
- (C) 15 e 8
- (D) 18 e 6
- (E) 16 e 10

45. O preço à vista (PV) de uma mercadoria é de R\$ 312000,00, mas pode ser financiado com uma entrada (E) de R\$ 91051,90 e 12 (n) prestações mensais (PM) de R\$ 26000,00. Usando o método numérico de Newton e sabendo-se que

$$\frac{1 - (1 + i)^{-n}}{i} = \frac{PV - E}{PM},$$

pode-se dizer que o juro (i) é:

- (A) 3,25% ao mês
- (B) 2,34% ao mês
- (C) 1,27% ao mês
- (D) 5,75% ao mês
- (E) 4,23% ao mês

46. Uma área retangular em uma fazenda será cercada por um rio e nos outros três lados por um cerca elétrica feita de um fio. Com 800 metros de fio à disposição, a maior área que pode ser cercada é:

- (A) 60000 m²
- (B) 80000 m²
- (C) 50000 m²
- (D) 90000 m²
- (E) 30000 m²

47. Os dados a seguir referem-se às vendas trimestrais (em 1000 unidades) de um determinado produto

t	1	2	3	4	5	6	7	8	9	10	11	12	13	14	15	16
y	26	21	34	39	28	26	31	42	32	25	37	46	31	29	42	50

Calcule, usando o modelo multiplicativo, o índice sazonal do primeiro trimestre. A tendência é dada por $T = 25,45 + 0,969t$.

- (A) 0,915
- (B) 0,763
- (C) 1,059
- (D) 1,264
- (E) 1,456

48. Um determinado município precisa lotear uma área que possui a forma da região limitada pela curva de equação $y = x^2 + 4$, pelo eixo x e pelas retas $x = 0$ e $x = 3$. A área em m^2 desse terreno é:

- (A) $64 m^2$
- (B) $27 m^2$
- (C) $29 m^2$
- (D) $21 m^2$
- (E) $30 m^2$

49. Na distribuição de probabilidades conjuntas abaixo, as variáveis X e Y representam, respectivamente, o número de atropelamentos por mês, durante três meses e o número de vítimas fatais, ocorridos em rodovia próximo a um determinado município

	X	1	2	3
Y				
	0	0,3	0,1	0,25
	1	0,25	0,05	0,05

O número médio de atropelamentos por mês é:

- (A) 2
- (B) 1,5
- (C) 1,75
- (D) 2,5
- (E) 3

50. Na tabela abaixo estão alguns valores do Índice Nacional de Preços ao Consumidor (INPC).

Época	dez. de 96	Jan. de 97	fev. de 97	mar. de 97	abr. de 97
INPC	1328,89	1381,15	1387,37	1396,80	1405,18

Tomando como base janeiro de 1997, a inflação acumulada acusada pelo INPC de fevereiro a abril de 1997 foi de:

- (A) 1,74%
- (B) 1,5%
- (C) 2,34%
- (D) 1,56%
- (E) 3,45%

GABARITO DA PROVA OBJETIVA
(REALIZADA EM 19/6/2005)

124 – ESTATÍSTICO

LÍNGUA PORTUGUESA														
1	2	3	4	5	6	7	8	9	10	11	12	13	14	15
D	A	D	B	B	D	D	E	A	D	B	B	A	E	B

INFORMÁTICA					
16	17	18	19	20	21
B	E	A	C	D	B

ATUALIDADES									
22	23	24	25	26	27	28	29	30	31
A	B	D	A	D	A	C	B	D	D

CONHECIMENTOS ESPECÍFICOS																		
32	33	34	35	36	37	38	39	40	41	42	43	44	45	46	47	48	49	50
B	D	C	A	B	D	C	A	C	E	A	B	B	D	B	A	D	C	A