

Leia o texto 1 para responder as questões de 1 a 5.

Texto 1: Índio quer voltar a ser índio (Revista Veja – com adaptações)

Depois da gripe, tribos indígenas costumam assimilar da cultura urbana as roupas, o apego ao dinheiro e hábitos alimentares não exatamente saudáveis. Com o tempo, submergem outros elementos característicos, como crenças, idioma e até formas de organização social. Em boa parte dos casos, resta, passados alguns anos, uma comunidade pobre, mal assistida, marginalizada, sem identidade e por vezes dispersa. Muitos desses grupos estão descobrindo, agora, que é mais negócio retomar o comportamento de índios. Desde o fim dos anos 80, além de uma constituição que deu a comunidades indígenas até participação na exploração de recursos naturais, surgiram centenas de ONGs (Organizações Não Governamentais) para dar assistência material às tribos, a FUNAI (Fundação Nacional do Índio) passou a ter uma ação mais evidente na defesa dos grupos culturalmente preservados e o governo avançou muito na demarcação das terras. Mas esses benefícios só existem para índios que sejam reconhecidos como índios.

1. Analise as seguintes possibilidades de continuidade para o texto:

- I - Por isso, existem grupos que estão mesmo fazendo cursos para recuperar as tradições e os hábitos indígenas.
- II - Com isso, os índios que deixaram de falar a língua tupi estão, agora, estudando a língua de seus antepassados.
- III - Assim, comprova-se que, para certas etnias, o caso é de mera encenação para fins de recebimento dos benefícios.
- IV - No entanto, há quem veja alguns exageros nessa volta às origens, principalmente quando é o caso de uma busca à forma original que se encontra tão distante.

Constituem uma continuidade coerente e gramaticalmente correta para o texto:

- (A) apenas I, II e IV.
- (B) apenas II e III.
- (C) apenas II, III e IV.
- (D) apenas I, III e IV.
- (E) apenas I e II.

2. O verbo “submergir” (linha 2) pode ser corretamente substituído por todas as opções a seguir, exceto:

- (A) surgir.
- (B) sumir.
- (C) absorver.
- (D) arrastar.
- (E) desfazer.

3. Assinale a opção incorreta a respeito da organização das idéias do texto:

- (A) Ao longo do texto, a expressão “tribos indígenas” (linha 1) é retomada, com variações na amplitude de sentido, por “grupos” (linha 4), “comunidades indígenas” (linha 6), “tribos” (linha 7, “grupos culturalmente preservados” (linhas 8 e 9) e “índios” (linha 10).
- (B) O deslocamento da expressão adverbial “da cultura urbana” (linha 1) para após o vocábulo “saudáveis” (linha 2) mantém adequada a coerência e a correção gramatical do texto.
- (C) A simples retirada da expressão “indígenas” (linha 6), sem qualquer outra alteração gramatical, deixa o texto incoerente.
- (D) De acordo com o sentido do texto, “os elementos característicos” (linha 2) restringem-se a crenças, idiomas e formas de organização social.
- (E) O emprego da preposição “até” (linha 6) indica que a “participação na exploração de recursos naturais” (linha 6) não foi a única conquista dos índios.

4. De acordo com o processo de formação das palavras, pode-se afirmar que o vocábulo “reconhecidos” (linha 10) é formado por:

- (A) justaposição.
- (B) derivação parassintética.
- (C) aglutinação.
- (D) derivação sufixal.
- (E) derivação imprópria.

5. De acordo com a ênfase dada aos elementos do processo comunicativo, os textos possuem funções distintas para a aplicação da linguagem. Sendo assim, é correto afirmar que, no texto, há o predomínio da função:

- (A) conativa.
- (B) referencial.
- (C) fática.
- (D) metalingüística.
- (E) emotiva.

Leia o texto 2 para responder as questões de 6 a 10.

Texto 2 (Carlos Rodrigues Brandão):

Os meninos observam os homens quando fazem arcos e flechas; o homem os chama para perto de si e eles se vêem obrigados a observá-lo. As mulheres, por outro lado, levam as meninas para fora de casa, ensinando-as a conhecer as plantas boas para confeccionar cestos e a argila que serve para fazer potes. E, em casa, as mulheres tecem os cestos, costuram os mocassins e curtem a pele de cabrito diante das meninas, dizendo-lhes, enquanto estão trabalhando, que observem cuidadosamente, para que, quando forem grandes, ninguém as possa chamar de preguiçosas e ignorantes. Ensinam-nas a cozinhar e aconselham-nas sobre a busca de bagas e outros frutos, assim como sobre a colheita de alimentos.

6. Sobre o texto, não é correto afirmar que:

- (A) os povos indígenas discriminam as atividades da aldeia em masculinas e femininas.
- (B) as atribuições femininas minuciosas.
- (C) há preocupação por parte dos adultos em dissipar a educação da raça
- (D) os hábitos e costumes indígenas se dissolvem com o tempo.
- (E) os índios preocupam-se em desempenhar bem suas tarefas.

7. Acerca da estrutura gramatical do texto, assinale a alternativa correta:

- (A) O vocábulo “a” (linhas 3, 4 e 7), nas três ocorrências, apresentam identidade morfossintática.
- (B) Os pronomes “-lo” (linha 2), “as” (linha 2) e “-lhes” (linha 4) exercem a função sintática de objeto direto dos verbos que complementam.
- (C) O verbo “chamar” (linha 6), quanto à regência que assume no texto, é transitivo indireto.
- (D) Os verbos foram flexionados no presente para evidenciar o processo permanente de preservação dos costumes indígenas.
- (E) O pronome “eles” (linha 1) retoma o substantivo “homens” (linha 1).

8. Em “...eles se vêem obrigados a observá-lo” (linhas 1 e 2), a oração destacada é sintaticamente classificada como:

- (A) subordinada substantiva objetiva direta.
- (B) subordinada substantiva objetiva indireta.
- (C) subordinada substantiva apositiva.
- (D) subordinada substantiva predicativa.
- (E) subordinada substantiva completiva nominal.

9. Assinale a alternativa cuja palavra não possui a mesma classificação, quanto à posição da sílaba tônica, do vocábulo “ninguém” (linha 5):

- (A) ibero.
- (B) cateter.
- (C) sutil.
- (D) harém.
- (E) mister.

10- Marque a opção em que o vocábulo acentuado graficamente recebe a mesma justificativa de “observá-lo” (linha 2):

- (A) substituí-lo.
- (B) baú.
- (C) dividi-lo.
- (D) Paraná.
- (E) consumí-lo.

Leia o texto 3 para responder as questões de 11 a 15.

Texto 3 (Diogo Mainardi):

Índios furibundos invadiram o Congresso Nacional para protestar contra as comemorações dos 500 anos de descobrimento do Brasil. Paramentados com seus tradicionais cocares, calções de banho e tênis Nike, foram até o senador Antônio Carlos Magalhães e apontaram-lhe uma lança. Foi bonito ver todos aqueles índios lutando juntos – 500 anos atrás, eles provavelmente estariam devorando uns aos outros. Pois eu concordo com os índios: não há o que comemorar. Em 500 anos de História, não fizemos nada que justificasse uma festa. A meu ver, deveríamos ficar recolhidos num canto, chorando pelo joelho de Ronaldinho. Foi o que fiz.

11. Considerando os vocábulos do texto, verifica-se que pertencem à mesma classe gramatical os da seqüência:

- (A) furibundos e comemorações.
- (B) furibundos e paramentados.
- (C) descobrimento e justificasse.
- (D) contra e pois.

(E) provavelmente e nada.

12. O termo sublinhado na oração: “Deveríamos ficar recolhidos num canto” tem função sintática idêntica à do termo sublinhado em:

- (A) “No dia seguinte nasce / Bengala de castão de ouro”.
- (B) “Respeitável autoridade brasileira duela com selvagem em pleno Congresso Nacional.”
- (C) “... constelações de pássaros enfeitavam os céus sem fumaça do novo mundo descoberto.”
- (D) “Índios furibundos invadiram o Congresso Nacional.”
- (E) Há 500 anos atrás, eles estariam devorando uns aos outros.

13. Com relação ao emprego das palavras, e expressões no texto, assinale a opção correta:

- (A) O pronome “lhe” (linha 3) funciona como elemento de coesão textual.
- (B) Os verbos “protestar” (linha 1) e “comemorar” (linha 5) estão empregados como substantivos.
- (C) O vocábulo “que” (linha 5) introduz, nas duas ocorrências, o mesmo tipo de oração coordenada.
- (D) A locução verbal “estariam devorando” (linha 4) pode ser corretamente substituída por “engoliriam”.
- (E) O substantivo “festa” (linha 5) apesar da posição em que se encontra, exerce a função sintática de sujeito.

14. Infere-se do texto que:

- (A) o autor é contrário aos direitos indígenas.
- (B) os índios perderam suas raízes, logo, não conseguem lutar pelos seus direitos.
- (C) em 500 anos de história, o Brasil não beneficiou os índios.
- (D) há quinhentos anos, os índios eram canibais.
- (E) o autor não concorda com as comemorações alusivas aos 500 anos de descobrimento do Brasil.

15. O vocábulo “furibundos” (linha 1) pode ser substituído, sem alterações semânticas, pelas opções seguintes, exceto:

- (A) furiosos.
- (B) vulgarizados.
- (C) irados.
- (D) coléricos.
- (E) irritados.

16. Abaixo você está visualizando a imagem da página principal do sítio <http://www.google.com.br>. O Google é um sistema de buscas de páginas na Internet. Sobre o Google e pesquisas na Web podemos afirmar:



I – O Google retorna somente as páginas Web que contêm todas as palavras na sua pesquisa. Refinar ou estreitar sua busca consiste simplesmente em adicionar mais palavras aos termos já incorporados.

II – Com o Google é possível excluir uma palavra de sua busca, ou seja, as páginas retornadas não conterão a palavra definida. Para se fazer isto, é necessário colocar um sinal de menos imediatamente na frente do termo que se quer evitar. (por exemplo: ``-sabonete``).

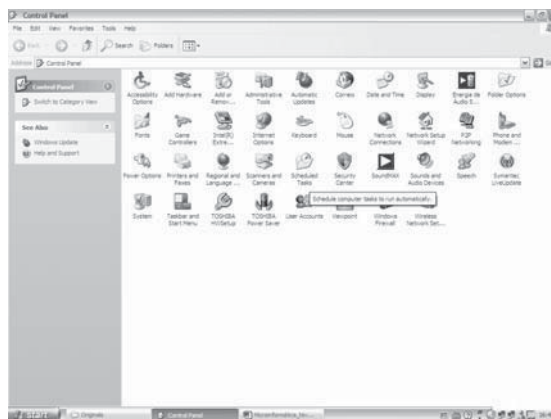
III – Devido a enorme quantidade de informações disponíveis na Web, fica muito difícil encontrar um sítio específico, sem que se tenha o endereço eletrônico do mesmo. Daí a importância dos sítios de busca.

IV – Frequentemente, reduzir as palavras a uma busca restrita ajuda a estreitá-la até se encontrar o que se quer.

Agora, assinale a única alternativa correta.

- (A) Todas as afirmativas acima (I, II, III e IV) são verdadeiras.
- (B) Apenas as afirmativas I, II e III são verdadeiras.
- (C) Apenas as afirmativas I, III e IV são verdadeiras.
- (D) Apenas as afirmativas II, III e IV são verdadeiras.
- (E) Todas as afirmativas acima (I, II, III e IV) são falsas.

17. Um programa muito comum no Sistema Operacional Windows é o Painel de Controle. Ele permite o ajuste dos principais aspectos funcionais do Windows (ver imagem a seguir). Leia as afirmativas abaixo, classifique cada uma em verdadeira ou falsa, e, depois, assinale a única alternativa correta (A,B,C,D ou E).



I – O ícone **Adicionar Hardware** (ou **Adicionar Novo Hardware**) auxilia o usuário na instalação de um novo equipamento de hardware. O que este ícone faz é, na verdade, localizar o novo *hardware* conectado ao computador e instalar seu *driver* (programa que fará o sistema operacional entendê-lo).

II – O ícone **Fontes** adiciona, gerencia e organiza as fontes (tipo de letra) que o computador utiliza. Para a exclusão das fontes que não são mais necessárias, deve-se usar a Lixeira (na área de trabalho).

III – O ícone **Impressoras** adiciona impressoras ao Windows, exclui impressoras, configura as impressoras existentes e gerencia as tarefas de impressão inacabadas ou que ainda não iniciaram. A definição da impressora padrão deve ser feita no próprio *software* Editor de textos (exemplo: Microsoft Word > Impressoras > Atual > Definir Padrão).

IV – O ícone **Opções de Internet** configura as opções a respeito da navegação nas páginas da Internet. Esta opção pode ser encontrada dentro do Internet Explorer, em **Ferramentas/Opções da Internet**.

- (A) Todas as afirmativas acima (I, II, III e IV) são verdadeiras.
- (B) Apenas as afirmativas I, II e III são verdadeiras.
- (C) Apenas as afirmativas II e III são verdadeiras.
- (D) Apenas as afirmativas II e IV são verdadeiras.
- (E) Apenas as afirmativas I e IV são verdadeiras.

18. O Microsoft Word é um programa Processador de Textos desenvolvido e comercializado pela Microsoft. Esse programa é distribuído dentro do pacote Microsoft Office. Assinale a única alternativa correta sobre o MS Word e seus componentes.

- (A) O recurso Ortografia e Gramática é muito utilizado no Word e indica ao usuário a possível existência de erros ortográficos e erros gramaticais. Os erros ortográficos são, na verdade, palavras que não existem no dicionário do programa.
- (B) A Barra de Menus contém os comandos do Word dispostos em menus horizontais. Os menus podem ser executados pelo mouse (com um clique) ou pela combinação CTRL + Letra Sublinhada.
- (C) As Barras de Ferramentas apresentam alguns comandos do Word na forma de botões ou caixas de listagem, a fim de acelerar a execução destes. As três barras de ferramentas mais usadas no MS Word são: Barra de Ferramentas Padrão, Barra de Ferramentas Formatação e Barra de Ferramentas Digitalização.
- (D) Pelo menu Tabela, através do comando Inserir Tabela, o usuário tem acesso a uma caixa de diálogo que permite ao mesmo definir numericamente apenas quantas colunas a tabela terá. A quantidade de linhas é definida pelo próprio programa.
- (E) Não é permitido fazer cálculos no Word. O programa a ser utilizado para cálculos é o Microsoft Excel.

19. O MS Word tem uma variada coleção de comandos que ajudam o usuário em sua tarefa de criar e editar documentos de texto profissionais. Assinale a única alternativa que contém a exata associação entre NOME DO COMANDO – Tecla de Atalho – Menu ao qual ele pertence:

- (A) NOVO – CTRL+V – Menu Arquivo
- (B) SALVAR COMO – F12 – Menu Editar
- (C) RECORTAR – CTRL+X – Menu Editar
- (D) SUBSTITUIR – CTRL+S – Menu Editar
- (E) NEGRITO – CTRL+G – Menu Formatar Fonte

20. O Microsoft Excel é um programa gerenciador de planilhas eletrônicas de cálculos. Com ele, é possível criar tabelas numéricas para os mais diversos fins, desde simples cálculos a orçamentos completos de projetos dos mais variados tipos. O Microsoft Excel é desenvolvido e comercializado pela Microsoft no pacote Office, e é acompanhado pelo Word e outros aplicativos diversos. Assinale abaixo a única alternativa incorreta sobre o MS Excel.

- (A) As barras de ferramentas apresentam alguns comandos no Excel na forma de botões ou caixas de listagem, a fim de acelerar a execução destes.
- (B) A Guia das Planilhas é uma área localizada na parte inferior da planilha que mostra a planilha atual de trabalho. O Excel normalmente fornece três planilhas independentes para o usuário trabalhar.
- (C) A Barra de Fórmulas é a barra branca grande localizada acima da planilha que mostra o real conteúdo da célula selecionada. Caso o conteúdo da célula seja um cálculo (cujo resultado aparece na planilha), será apresentado nesta área o cálculo em si, e não o resultado.
- (D) A janela do Microsoft Excel apresenta todos os componentes exatamente iguais à janela do Word, como as barras de Menu e Barras de Ferramentas.
- (E) Uma fórmula do Excel pode conter vários operadores aritméticos, como por exemplo: $=3*8+10$ (o resultado é 34).

21. As memórias são componentes eletrônicos que servem para armazenar dados no computador. Há vários tipos de memórias, desde as utilizadas o tempo todo pelo computador, até algumas usadas de vez em quando. As memórias onde podemos armazenar dados permanentemente são simplesmente chamadas Unidades ou Dispositivos de Armazenamento. Estas podem estar instaladas no computador ou serem removíveis e facilmente transportadas de um lado para outro. Assinale abaixo o único item em que todos os componentes são considerados Dispositivos de Armazenamento.

- (A) Disquete de 3 ½'', CD – Compact Disk, DVD – Digital Versatile Disk, Monitor 17'', Zip Disk, Cartões de Memória.
- (B) Disquete Jaz, Pen Drive, Fitas para Back Up, HD – Disco Rígido, CD-RW – Compact Disc Regravável
- (C) CD-R – Compact Disc Gravável, Zip Disk, Disquete de 3 ½'', Fitas para Back Up, Mouse, Placa de Rede
- (D) Disquete de 3 ½'', CD – Compact Disk, Monitor 17'', HD – Disco Rígido, Pen Drive
- (E) CD-R – Compact Disc Gravável, Zip Disk, Disquete de 3 ½'', Fitas para Back Up, Scanner

Leia o texto a seguir e responda à questão 22:

"Palmas, a capital do Estado de Tocantins, é um lugar onde o sol bate forte e alegre entre os jardins de girassóis. As ruas são planas, parecidas. Há, também, o lazer da praia da Graciosa, a surpresa das cachoeiras. E o mais importante: quem chega na cidade é contagiado pela sensação de um Brasil grande, onde há muito para construir e crescer". Foi esta energia de cidade nova que atraiu o professor Issao Minami e o mestrando José Arnaldo Degasperi da Cunha, do Departamento de Projeto da Faculdade de Arquitetura e Urbanismo da USP. Com muito fôlego, esta dupla está desenvolvendo (...) um sistema de comunicação visual por toda a cidade. *"Nós fomos contratados pelo governo estadual para realizar um projeto de sinalização das ruas"*, conta Minami. *"Nossa preocupação foi situar o cidadão no contexto de sua própria cidade. Como as vias são largas e iguais, os turistas e até moradores acabam se perdendo. Decidimos, então, trabalhar na identificação da unidade urbana oferecendo a sua localização física e lembrando também os marcos referenciais."* Fonte: (<http://www.usp.br/jorusp/arquivo/1997/jusp411/manchet/especial.html>). Em vista do exposto, o sistema de Comunicação Visual Urbana de Palmas é tema de um estudo da USP (Universidade de São Paulo) com o título: "Um sistema de comunicação visual urbana para a cidade de Palmas no Estado de Tocantins", inclusive publicado em Artigo para a Revista Sinopse nº 26 p.28-35.

22. Pode-se definir o Grande Eixo do Plano Diretor de Palmas assim:

- (A) O grande eixo monumental, Avenida Teotônio Segurado, define as grandes vias Norte-Sul e, no outro sentido, a Avenida Juscelino Kubitschek define o eixo principal para as vias Leste-Oeste.
- (B) O grande eixo monumental, Avenida Teotônio Segurado, define as grandes vias Leste-Oeste e, no outro sentido, a Avenida Juscelino Kubitschek define o eixo principal para as vias Norte-Sul.
- (C) O grande eixo monumental, Avenida Getúlio Vargas, define as grandes vias Norte-Sul e, no outro sentido, a Avenida Juscelino Kubitschek define o eixo principal para as vias Leste-Oeste.
- (D) O grande eixo monumental, Avenida Teotônio Segurado, define as grandes vias Norte-Sul e, no outro sentido, a Avenida Getúlio Vargas define o eixo principal para as vias Leste-Oeste.
- (E) Nenhuma das respostas acima.

23. A história de Taquaruçu (Taquarussu), assim como a caracterização do distrito de Palmas como um pólo ecoturístico, poderá ser resgatada a partir da formação de um conselho, integrado por representantes de associações de moradores, de ONGs e igrejas, segundo foi definido no último sábado(14/05), durante o II Fórum de Debates Histórico, Político e Cultural de Taquaruçu: um olhar sobre a realidade estrutural e social, que reuniu moradores e lideranças políticas do local durante todo o dia. No conselho, haverá grupos de discussão específicos para questões relacionadas ao turismo sustentável e ao resgate da história do distrito, envolvendo também comerciantes e jornalistas, temas apontados como os mais urgentes pela população. Caberá ao conselho, inclusive, requisitar à Câmara Municipal de Palmas a aprovação de uma lei que determine Taquaruçu como sede provisória da Capital, em 1º de junho de cada ano, data em que o então distrito do município de Porto Nacional se tornou cidade (...), em 1989. Em 1º de janeiro do ano seguinte, Taquaruçu já retornaria à condição de distrito, dessa vez da recém criada Palmas. A idéia do grupo é que prefeito, secretários e vereadores despachem no local nesse dia, resgatando a importância de Taquaruçu. (Jornal do Tocantins de 17/05/2005). Taquaruçu significa:

- (A) Esguio, fino, delgado.
- (B) Bambu-gigante, bambu-trepador, taquara-brava, taboca-gigante, cana-flecha.
- (C) Tacos.
- (D) Árvore de baixa estatura.
- (E) Nenhuma das respostas acima.

24. Coloque V para as afirmativas verdadeiras e F para as afirmativas falsas. Depois opte pela resposta certa.

- I - O monumento 18 do Forte é uma homenagem ao Levante do Forte de Copacabana, Rio de Janeiro/RJ, de 5 de julho de 1922.
- II - A Fazenda Suçuapara (Sussuapara), com a implantação do Município de Palmas, abrigou o primeiro governo administrativo municipal. Serviu, também, de sede para a Legião Brasileira de Assistência. Com a construção do Parque Cesamar, a casa ficou na área delimitada para aquele ponto de lazer, chamando a atenção de quem visita o local por ser em estilo rústico, passando a fazer parte da paisagem que integra o parque.
- III - Por ocasião do primeiro aniversário de Palmas, foi erguido, em 1991, em frente ao Palácio Araguaia, um monumento com três luas que estão em forma de quarto crescente, símbolo holístico que representa a fertilidade das terras tocantinenses. O autor do monumento foi o artista plástico André Katenas, residente em Goiânia, Goiás.
- IV - O Estado do Tocantins está localizado na Região Norte do Brasil e faz parte da Amazônia.
- V - O Estado do Tocantins limita-se com os Estados do Pará, Maranhão, Piauí, Bahia, Goiás e Mato Grosso.

- (A) Somente a afirmativa I é falsa.
- (B) As afirmativas II, IV, V são falsas.
- (C) Somente as afirmativas III e V são verdadeiras.
- (D) Todas as afirmativas são verdadeiras.
- (E) A afirmativa III é falsa.

25. Leia o seguinte texto:



“Segundo o coordenador da VI Edição dos Jogos dos Povos Indígenas, pela Funai, Carlos Terena, é possível conviver com as diferenças não apenas entre as etnias, mas também entre elas e a sociedade nacional. ‘Não há problema algum em trazer para dentro das aldeias coisas que deram certo na sociedade dos ‘brancos’, sem perder nossas raízes.’ ” (<http://www.ogirassol.com.br>). Sobre os VI Jogos dos Povos Indígenas, Coloque V para as afirmativas verdadeiras e F para as afirmativas falsas. Depois opte pela resposta certa.

- I - A VI Edição dos Jogos dos Povos Indígenas aconteceu na Praia da Graciosa, em Palmas.
 - II - O evento teve a participação de 600 etnias indígenas.
 - III - O evento contou com a presença de indígenas do Canadá e da Guiana Francesa.
 - IV - Estima-se que no Estado do Tocantins atualmente vivem, aproximadamente, 160 mil índios, divididos entre as etnias Xerente, Karajá, Javaé, Xambioá, Apinajé e Krahô.
 - V - A sigla FUNAI significa: Fundação Nacional do Índio.
- (A) Somente as afirmativas II e IV são falsas.
 - (B) As afirmativas II, IV, V são falsas.
 - (C) Somente a afirmativa V é verdadeira.
 - (D) Todas são afirmativas são verdadeiras.
 - (E) As afirmativas II e III são falsas.

26. Use V para as afirmativas verdadeiras e F, para as afirmativas falsas. Depois opte pela alternativa correta.

- I - O Palácio Araguaia constitui-se de uma construção com 14 mil m², feita em vidro e concreto aparente, com quatro pavimentos.
 - II - A Praça dos Girassóis está situada no Marco do Centro Geodésico do Brasil.
 - III - A Praça dos Girassóis abriga uma Rosa dos Ventos.
 - IV - A Praça dos Girassóis apresenta, em seu piso, painéis que nos remetem às etnias indígenas do Tocantins, representadas pelos povos Apinajé, Krahô, Xerente, Karajá, Javaé e Xambioá.
 - V - O Cruzeiro de Palmas é um monumento inaugurado em 1989, feito em pau-brasil retirado de uma árvore da Serra do Carmo.
- (A) Somente a afirmativa I é falsa.
 - (B) As afirmativas II, IV, V são falsas.
 - (C) Somente as afirmativas III e V são verdadeiras.
 - (D) Todas as afirmativas verdadeiras.
 - (E) Somente as afirmativas I, II, IV e V são verdadeiras.

27. “Produtores pedem política para produção agrícola” (Jornal do Tocantins, de 01/06/2005). A Carta do Tocantins, elaborada em 31/05/2005, pelos produtores rurais do Estado do Tocantins, reunidos em Guaraí, solicita:

- (A) Criação de uma política econômica para produção de soja, arroz e carne bovina no Tocantins.
- (B) Criação de uma política econômica para produção de cana de açúcar, arroz e carne de avestruz no Tocantins.
- (C) Criação de uma política econômica para produção de soja, pastagens e carne caprina no Tocantins.
- (D) Criação de uma política econômica para produção de trigo, sorgo e carne suína no Tocantins.
- (E) Nenhuma das respostas acima.

28. De acordo com matéria veiculada no Jornal do Tocantins de 24/05/2005, o Governo do Estado continua impedido de reduzir a APA Ilha do Bananal/Cantão de 1,7 milhão de hectares para 185,5 mil hectares. APA significa:

- (A) Assistência e Proteção Ambiental
- (B) Área de Particularidades Ambientais
- (C) Área de Proteção Ambiental
- (D) Área de Risco Ambiental
- (E) Nenhuma das respostas acima.

29. Além de ser um dos berços culturais do Estado, Natividade chega aos 271 anos como uma cidade de ímpeto e resistência à submissão desde os seus primeiros habitantes ao ícone separatista Teothônio Segurado. (Jornal do Tocantins, de 01/096/2005). Sobre Natividade, pode-se afirmar:

- (A) Natividade foi sede da região então denominada de Comarca de São José das Duas Barras, quando o território de Minas Gerais foi dividido em duas comarcas.
- (B) Foi a cidade que germinou o ideal separatista da Região Norte de Goiás, entre os anos de 1809 e 1815.
- (C) O revolucionário Luiz Carlos Prestes e os membros de sua coluna nunca passaram pela cidade.
- (D) As ruínas da Igreja de Nossa Senhora dos Rosários dos Pretos foi iniciada pelos índios, de etnia Xavante.
- (E) Nenhuma das respostas acima.

30. Use V para as afirmativas verdadeiras e F, para as afirmativas falsas. Depois opte pela alternativa correta.

- () I - Na preservação do legado cultural do povo tocantinense, destacam-se as festas como a Festa das Cavalhadas em Taguatinga no sul do Estado
- () II - A cidade de Natividade é Patrimônio Histórico Nacional.
- () III - Palmas é uma cidade planejada.
- () IV - Palmas está localizada no centro do Estado, à margem direita do Rio Tocantins.
- () V - Palmas possui traçado moderno e arrojado, largas avenidas, diversas áreas verdes, quadras poliesportivas e um forte potencial para o turismo.

- (A) Somente a afirmativa I é falsa.
- (B) As afirmativas II, IV, V são falsas.
- (C) Somente as afirmativas III e V são verdadeiras.
- (D) Todas as afirmativas são verdadeiras.
- (E) Somente a afirmativa IV é falsa.

31. Use V para as afirmativas verdadeiras e F, para as afirmativas falsas. Depois opte pela alternativa correta.

- () I - O Espaço Cultural de Palmas abriga a Biblioteca Jaime Câmara.
- () II - O Memorial Coluna Prestes é uma obra assinada por Oscar Niemeyer.
- () III - O Memorial Coluna Prestes é uma homenagem à marcha liderada pelo líder comunista Teothônio Segurado.
- () IV - No Memorial Coluna Prestes há uma dependência destinada à memória de Carlos Prestes, com objetos pessoais do mesmo.
- () V - A Praça dos Girassóis abriga o Monumento à Bíblia.

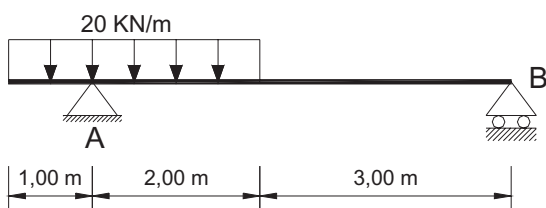
32. De acordo com as normas que regem os canteiros de obras, recomenda-se que para atender 80 operários, o número mínimo de vasos sanitários e chuveiros, instalados, seja, respectivamente, de:

- (A) 10 e 10.
- (B) 04 e 08.
- (C) 08 e 04.
- (D) 08 e 08.
- (E) 08 e 10.

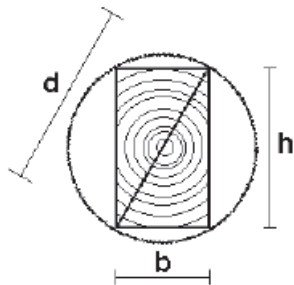
33. Sobre as Condições e Meio Ambiente de Trabalho na Indústria da Construção, é incorreto afirmar:

- (A) São obrigatórios, a elaboração e o cumprimento do PCMAT, nos estabelecimentos com 20 (vinte) trabalhadores ou mais.
- (B) No PCMAT deve constar um *layout* inicial do canteiro de obras, contemplando, inclusive, previsão do dimensionamento das áreas de vivências.
- (C) A CIPA (Comissão Interna de Prevenção de Acidentes) é composta por representantes do empregador e dos empregados.
- (D) Todo canteiro de obras deve dispor de um ambulatório.
- (E) Nos alojamentos dos canteiros de obras, a área mínima por módulo cama/armário/circulação é de 3 m².

34. Sobre a cura do concreto, durante o processo de hidratação do cimento e endurecimento, é correto afirmar:
- (A) Segundo as Normas Brasileiras, deve ser aplicada a partir do lançamento do concreto por um período mínimo de 2 dias.
 (B) Provoca aceleração no endurecimento e aumenta a resistência do concreto.
 (C) Deve se aplicada após 7 dias do lançamento do concreto, por um período de 28 dias.
 (D) São métodos de realização da cura: Irrigação ou Aspersão de Água, Adensamento e Submersão.
 (E) **Consiste de um conjunto de medidas necessárias para evitar a rápida evaporação da água, diminuindo o efeito de retração.**
35. Em relação à execução das paredes de alvenaria, é incorreto afirmar:
- (A) O cunhamento de uma parede é recomendável para evitar trincas.
 (B) Sobre o vão das portas e sobre e sob os vãos das janelas devem ser construídas vergas.
 (C) A amarração entre paredes de alvenaria que se encontram em esquadro, deve ser feita deixando tijolos mais salientes no prumo de derivação da primeira.
 (D) Uma parede bem assentada é plana, vertical e sem ondulações.
 (E) **O excesso de massa nas juntas entre os tijolos, aumenta a resistência da parede.**
36. Para a viga mostrada na figura abaixo, o momento fletor e o esforço cortante atuando em uma seção distante 4,0 m do apoio B é, respectivamente, em módulo, igual a:



- (A) 14 kN.m e 10 kN.
 (B) 10 kN.m e 10 kN.
 (C) 26 kN.m e 25 kN.
 (D) 10 kN.m e 14 kN.
 (E) **14 kN.m e 14 kN.**
37. Pretende-se realizar uma escavação de 6.000 m^3 , medido no corte, em um solo tipo argilo – siltoso – arenoso, cujo coeficiente de empolamento é 0,8, para a construção de um subsolo. Sabendo-se que o material será transportado em caminhões basculantes, cuja capacidade da caçamba é de 6 m^3 , determine o número de viagens necessárias para realizar a operação.
- (A) 1.000.
 (B) **1.250.**
 (C) 1.500.
 (D) 1.800.
 (E) 2.500.
38. Determine o comprimento mínimo L que deve ter a base de uma sapata quadrada para suportar um pilar de seção transversal 25×25 (cm), com carga de 1600 kN. Considere a tensão admissível do solo dada por $\sigma_{adm} = 0,4 \text{ MPa}$.
- (A) $L = 1,5$ m.
 (B) $L = 1,8$ m.
 (C) **$L = 2,0$ m.**
 (D) $L = 2,5$ m.
 (E) $L = 2,2$ m.
39. De acordo com as Normas Brasileiras, recomenda-se que o número mínimo de sondagens de reconhecimento dos solos, para um terreno de 1.000 m^2 seja de:
- (A) 2.
 (B) 3.
 (C) 4.
 (D) **5.**
 (E) 6.
40. A madeira falquejada tem as faces laterais aparadas a machado, podendo formar seções maciças, quadradas ou retangulares, de grandes dimensões. Essa madeira é muito utilizada em escoramentos e pontes de madeira. Para a figura abaixo, determine o valor de h a fim de que a área de seção transversal seja máxima.



(A) $h = \frac{d\sqrt{2}}{2}$.

(B) $h = \frac{3d\sqrt{2}}{2}$.

(C) $h = \frac{d\sqrt{2}}{3}$.

(D) $h = 2d\sqrt{2}$.

(E) $h = 3d\sqrt{2}$.

41. Para uma barra de aço de 1 m de comprimento e seção circular de 20 mm, o índice de esbeltez é

$$i = \sqrt{\frac{I}{A}} ; \lambda = \frac{l}{i}$$

i : raio de giração; l : comprimento da barra; A : área da seção transversal;

I : momento de inércia retangular; λ : índice de esbeltez

(A) 100.

(B) 150.

(C) 200.

(D) 250.

(E) 300.

42. As instalações pluviais têm como função recolher e conduzir para um local determinado as águas provenientes da chuva que atingem a edificação. Com relação a esse assunto, é incorreto afirmar que:

(A) Utiliza-se no projeto de instalações pluviais a intensidade pluviométrica, a qual é fornecida em função do tempo de retorno e do local.

(B) O tipo e a capacidade da calha a ser utilizada serão decididos a partir da definição da vazão do projeto;

(C) Condutores de terraço, áreas abertas e pátios são exemplos de condutores horizontais e esses condutores apresentam uma declividade de 4%.

(D) Nos condutores verticais ocorrem fenômenos transitórios de carga e sub-pressão. Por esta razão, recomenda-se utilizar em edifícios altos, tubos de maior espessura, pelo menos no trecho inicial, junto à conexão com a calha.

(E) A quantidade de chuvas caídas em uma região, durante um ano, é medida em milímetros pelo pluviômetro e constitui o índice pluviométrico.

43. As instalações elétricas de uma edificação devem ser projetadas e executadas de forma a fornecer energia à edificação de modo seguro e eficiente. Com relação às instalações elétricas, é incorreto afirmar que:

(A) A ponte de Wheatstone é um circuito alternado destinado à medida de correntes elétricas e consiste de uma fonte, um amperímetro e uma rede de dois resistores.

(B) De acordo com a NR-10 define-se Baixa Tensão como sendo a tensão superior a 50 volts, em corrente alternada, ou 120 volts em corrente contínua, e igual ou inferior a 1000 volts, em corrente alternada, ou 1500 volts, em corrente contínua, entre fases ou entre fase e terra.

(C) Os circuitos elétricos com finalidades diferentes, tais como: controle e tração elétrica devem ser identificados e instalados separadamente, salvo quando o desenvolvimento tecnológico permitir compartilhamento, respeitadas as definições de projetos.

(D) O aumento do uso de aparelhos e equipamentos elétricos ou mesmo a substituição por outros de potência mais elevada pode sobrecarregar o circuito e provocar constantes quedas de tensão.

(E) A deterioração, com o passar do tempo, de um circuito que trabalha sobrecarregado, colocará em risco os usuários, podendo até gerar um princípio de incêndio.

44. De acordo com a NBR 6118:2003 e com relação ao projeto e detalhamento de estruturas de concreto armado, julgue as seguintes afirmações:

I - O parâmetro de instabilidade α e o coeficiente γ_z podem ser utilizados para verificar a possibilidade de dispensa da consideração dos esforços globais de segunda ordem.

II - A armadura de pele em consolos curtos é de fundamental importância para permitir uma ruptura mais dúctil do consolo e evitar redução da carga de ruptura.

III - A análise estrutural é denominada plástica quando as não-linearidades puderem ser consideradas, admitindo-se materiais de comportamento elasto-plástico perfeito.

IV - Nos pilares, o diâmetro das barras longitudinais não deve ser inferior a 8 mm nem superior a 1/8 da menor dimensão transversal.

Estão corretas:

- (A) I e III.
- (B) II e IV.
- (C) II e III.
- (D) III e IV.
- (E) I e II.

45. Você recebeu materiais na obra para uma determinada concretagem. Sabendo que o teor de argamassa do concreto seco é de 50 % e a relação água/cimento é de 0,6. Determine o traço em massa para o concreto (c:ar:p), significando as letras, respectivamente, cimento, areia e brita.

$$\alpha = \frac{1 + a_r}{1 + m} ; m = -2,21 + 12,2 \times a / c$$

a_r : proporção de areia; m : proporção dos agregados em relação ao cimento

- (A) 1 : 2,06 : 3,05.
- (B) 1 : 2,06 : 4,05.
- (C) 1 : 3,06 : 5,05.
- (D) 1 : 3,06 : 6,05.
- (E) 1 : 4,06 : 6,05.

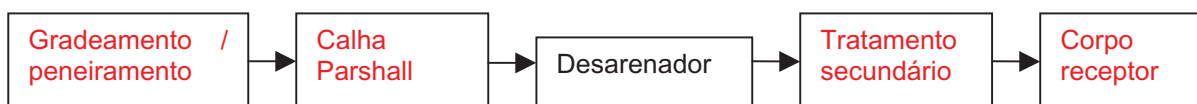
46. Utilizando a fórmula universal, pode-se dizer que a perda de carga no escoamento de um conduto:

- (A) varia diretamente com a velocidade ao quadrado.
- (B) varia inversamente com a velocidade ao quadrado.
- (C) varia diretamente com o diâmetro.
- (D) varia inversamente com o diâmetro ao quadrado.
- (E) varia inversamente com o fator de atrito.

47. A respeito das unidades componentes de uma ETA, é incorreto afirmar que:

- (A) O gradeamento é utilizado na captação da água para abastecimento quando o manancial é superficial;
- (B) O desarenador é um equipamento essencial em todas as ETAs;
- (C) A coagulação pode ser realizada na calha Parshall;
- (D) As unidades que utilizam a filtração direta ascendente com taxa declinante variável são recomendadas quando a água bruta possui turbidez e cor verdadeira relativamente baixas;
- (E) Em unidades de filtração direta a coagulação auxilia a remoção das partículas menores pelo filtro.

48. De acordo com a seguinte concepção de uma ETE de esgotos domésticos instalada, assinale a alternativa correta:



- (A) Se a concentração de óleos e graxas for muito maior que 50 mg/L, o tratamento secundário aeróbio não é recomendado se não houver uma caixa retentora de gorduras antecedendo a unidade;
- (B) Se o efluente a ser tratado for esgoto doméstico com baixa DBO (diluído), recomenda-se adotar com tratamento secundário um reato UASB, pois este tem eficiência máxima de cerca de 75%;
- (C) Caso o efluente a ser tratado possua $DBO \ll DQO$, recomenda-se que o tratamento secundário não seja biológico pois a grande quantidade de matéria orgânica poderia ter efeito inibidor no desenvolvimento microbiano;
- (D) Poderia-se utilizar um reator UASB seguido de uma unidade aeróbia, resultando em uma economia energética se comparado a uma unidade exclusivamente aeróbia;
- (E) Após o tratamento secundário biológico recomenda-se a colocação de um decantador secundário para remoção de sólidos suspensos, e o lodo sedimentado pode ser prontamente disposto em aterros sanitários.

49. Com relação ao tratamento de resíduos sólidos, é incorreto afirmar que:

- (A) A codisposição de lodos primários em aterros é vantajosa do ponto de vista da aceleração da estabilização da matéria orgânica e do percolado (se este for recirculado) e da maior geração de biogás;
- (B) O encapsulamento é uma alternativa viável de tratamento de resíduos classe II e III;
- (C) A disposição em trincheiras é mais utilizada para pequenas quantidades de resíduos;
- (D) A maior produção de biogás no aterro ocorre em sua fase intermediária, predominantemente anaeróbia, com pH em torno de 7,0;
- (E) Para o tratamento de resíduos classe I, a incineração é indicada desde que haja observação quanto às emissões de poluentes atmosféricos.

50. Quanto ao dimensionamento de redes de drenagem urbana, é incorreto afirmar que:

- (A) o aumento de sedimentos produzidos pela bacia pode provocar o assoreamento dos rios e dos condutos.
- (B) as sarjetas são dimensionadas pela sua capacidade hidráulica.
- (C) as bocas de lobo são colocadas em pontos onde a vazão de enxurrada supera a capacidade hidráulica das sarjetas e nos pontos baixos das quadras.
- (D) as bocas de lobo devem se situar a jusante do vértice de intersecção das sarjetas.
- (E) os poços de visita devem possuir no máximo quatro ligações, de modo que se utilizem as caixas de ligações para evitar o excesso de ligações.

GABARITO DA PROVA OBJETIVA
(REALIZADA EM 19/6/2005)

121 – ENGENHEIRO CIVIL

LÍNGUA PORTUGUESA														
1	2	3	4	5	6	7	8	9	10	11	12	13	14	15
D	A	D	B	B	D	D	E	A	D	B	B	A	E	B

INFORMÁTICA					
16	17	18	19	20	21
B	E	A	C	D	B

ATUALIDADES									
22	23	24	25	26	27	28	29	30	31
A	B	D	A	D	A	C	B	D	*

CONHECIMENTOS ESPECÍFICOS																		
32	33	34	35	36	37	38	39	40	41	42	43	44	45	46	47	48	49	50
B	D	E	E	E	B	C	D	A	C	C	A	A	A	A	B	D	B	D

LEGENDA: * = QUESTÃO ANULADA