

Leia o texto 1 para responder as questões de 1 a 5.

Texto 1: Índio quer voltar a ser índio (Revista Veja – com adaptações)

Depois da gripe, tribos indígenas costumam assimilar da cultura urbana as roupas, o apego ao dinheiro e hábitos alimentares não exatamente saudáveis. Com o tempo, submergem outros elementos característicos, como crenças, idioma e até formas de organização social. Em boa parte dos casos, resta, passados alguns anos, uma comunidade pobre, mal assistida, marginalizada, sem identidade e por vezes dispersa. Muitos desses grupos estão descobrindo, agora, que é mais negócio retomar o comportamento de índios. Desde o fim dos anos 80, além de uma constituição que deu a comunidades indígenas até participação na exploração de recursos naturais, surgiram centenas de ONGs (Organizações Não Governamentais) para dar assistência material às tribos, a FUNAI (Fundação Nacional do Índio) passou a ter uma ação mais evidente na defesa dos grupos culturalmente preservados e o governo avançou muito na demarcação das terras. Mas esses benefícios só existem para índios que sejam reconhecidos como índios.

1. Analise as seguintes possibilidades de continuidade para o texto:

I - Por isso, existem grupos que estão mesmo fazendo cursos para recuperar as tradições e os hábitos indígenas.

II - Com isso, os índios que deixaram de falar a língua tupi estão, agora, estudando a língua de seus antepassados.

III - Assim, comprova-se que, para certas etnias, o caso é de mera encenação para fins de recebimento dos benefícios.

IV - No entanto, há quem veja alguns exageros nessa volta às origens, principalmente quando é o caso de uma busca à forma original que se encontra tão distante.

Constituem uma continuidade coerente e gramaticalmente correta para o texto:

(A) apenas I, II e IV.

(B) apenas II e III.

(C) apenas II, III e IV.

(D) apenas I, III e IV.

(E) apenas I e II.

2. O verbo “submergir” (linha 2) pode ser corretamente substituído por todas as opções a seguir, exceto:

(A) surgir.

(B) sumir.

(C) absorver.

(D) arrastar.

(E) desfazer.

3. Assinale a opção incorreta a respeito da organização das idéias do texto:

(A) Ao longo do texto, a expressão “tribos indígenas” (linha 1) é retomada, com variações na amplitude de sentido, por “grupos” (linha 4), “comunidades indígenas” (linha 6), “tribos” (linha 7, “grupos culturalmente preservados” (linhas 8 e 9) e “índios” (linha 10).

(B) O deslocamento da expressão adverbial “da cultura urbana” (linha 1) para após o vocábulo “saudáveis” (linha 2) mantém adequada a coerência e a correção gramatical do texto.

(C) A simples retirada da expressão “indígenas” (linha 6), sem qualquer outra alteração gramatical, deixa o texto incoerente.

(D) De acordo com o sentido do texto, “os elementos característicos” (linha 2) restringem-se a crenças, idiomas e formas de organização social.

(E) O emprego da preposição “até” (linha 6) indica que a “participação na exploração de recursos naturais” (linha 6) não foi a única conquista dos índios.

4. De acordo com o processo de formação das palavras, pode-se afirmar que o vocábulo “reconhecidos” (linha 10) é formado por:

(A) justaposição.

(B) derivação parassintética.

(C) aglutinação.

(D) derivação sufixal.

(E) derivação imprópria.

5. De acordo com a ênfase dada aos elementos do processo comunicativo, os textos possuem funções distintas para a aplicação da linguagem. Sendo assim, é correto afirmar que, no texto, há o predomínio da função:

(A) conativa.

(B) referencial.

(C) fática.

(D) metalingüística.

(E) emotiva.

Leia o texto 2 para responder as questões de 6 a 10.

Texto 2 (Carlos Rodrigues Brandão):

Os meninos observam os homens quando fazem arcos e flechas; o homem os chama para perto de si e eles se vêem obrigados a observá-lo. As mulheres, por outro lado, levam as meninas para fora de casa, ensinando-as a conhecer as plantas boas para confeccionar cestos e a argila que serve para fazer potes. E, em casa, as mulheres tecem os cestos, costuram os mocassins e curtem a pele de cabrito diante das meninas, dizendo-lhes, enquanto estão trabalhando, que observem cuidadosamente, para que, quando forem grandes, ninguém as possa chamar de preguiçosas e ignorantes. Ensinam-nas a cozinhar e aconselham-nas sobre a busca de bagas e outros frutos, assim como sobre a colheita de alimentos.

6. Sobre o texto, não é correto afirmar que:

- (A) os povos indígenas discriminam as atividades da aldeia em masculinas e femininas.
- (B) as atribuições femininas minuciosas.
- (C) há preocupação por parte dos adultos em dissipar a educação da raça
- (D) os hábitos e costumes indígenas se dissolvem com o tempo.
- (E) os índios preocupam-se em desempenhar bem suas tarefas.

7. Acerca da estrutura gramatical do texto, assinale a alternativa correta:

- (A) O vocábulo “a” (linhas 3, 4 e 7), nas três ocorrências, apresentam identidade morfossintática.
- (B) Os pronomes “-lo” (linha 2), “as” (linha 2) e “-lhes” (linha 4) exercem a função sintática de objeto direto dos verbos que complementam.
- (C) O verbo “chamar” (linha 6), quanto à regência que assume no texto, é transitivo indireto.
- (D) Os verbos foram flexionados no presente para evidenciar o processo permanente de preservação dos costumes indígenas.
- (E) O pronome “eles” (linha 1) retoma o substantivo “homens” (linha 1).

8. Em “...eles se vêem obrigados a observá-lo” (linhas 1 e 2), a oração destacada é sintaticamente classificada como:

- (A) subordinada substantiva objetiva direta.
- (B) subordinada substantiva objetiva indireta.
- (C) subordinada substantiva apositiva.
- (D) subordinada substantiva predicativa.
- (E) subordinada substantiva completiva nominal.

9. Assinale a alternativa cuja palavra não possui a mesma classificação, quanto à posição da sílaba tônica, do vocábulo “ninguém” (linha 5):

- (A) ibero.
- (B) cateter.
- (C) sutil.
- (D) harém.
- (E) mister.

10- Marque a opção em que o vocábulo acentuado graficamente recebe a mesma justificativa de “observá-lo” (linha 2):

- (A) substituí-lo.
- (B) baú.
- (C) dividi-lo.
- (D) Paraná.
- (E) consumí-lo.

Leia o texto 3 para responder as questões de 11 a 15.

Texto 3 (Diogo Mainardi):

Índios furibundos invadiram o Congresso Nacional para protestar contra as comemorações dos 500 anos de descobrimento do Brasil. Paramentados com seus tradicionais cocares, calções de banho e tênis Nike, foram até o senador Antônio Carlos Magalhães e apontaram-lhe uma lança. Foi bonito ver todos aqueles índios lutando juntos – 500 anos atrás, eles provavelmente estariam devorando uns aos outros. Pois eu concordo com os índios: não há o que comemorar. Em 500 anos de História, não fizemos nada que justificasse uma festa. A meu ver, deveríamos ficar recolhidos num canto, chorando pelo joelho de Ronaldinho. Foi o que fiz.

11. Considerando os vocábulos do texto, verifica-se que pertencem à mesma classe gramatical os da seqüência:

- (A) furibundos e comemorações.
- (B) furibundos e paramentados.
- (C) descobrimento e justificasse.
- (D) contra e pois.

(E) provavelmente e nada.

12. O termo sublinhado na oração: “Deveríamos ficar recolhidos num canto” tem função sintática idêntica à do termo sublinhado em:

- (A) “No dia seguinte nasce / Bengala de castão de ouro”.
- (B) “Respeitável autoridade brasileira duela com selvagem em pleno Congresso Nacional.”
- (C) “... constelações de pássaros enfeitavam os céus sem fumaça do novo mundo descoberto.”
- (D) “Índios furibundos invadiram o Congresso Nacional.”
- (E) Há 500 anos atrás, eles estariam devorando uns aos outros.

13. Com relação ao emprego das palavras, e expressões no texto, assinale a opção correta:

- (A) O pronome “lhe” (linha 3) funciona como elemento de coesão textual.
- (B) Os verbos “protestar” (linha 1) e “comemorar” (linha 5) estão empregados como substantivos.
- (C) O vocábulo “que” (linha 5) introduz, nas duas ocorrências, o mesmo tipo de oração coordenada.
- (D) A locução verbal “estariam devorando” (linha 4) pode ser corretamente substituída por “engoliriam”.
- (E) O substantivo “festa” (linha 5) apesar da posição em que se encontra, exerce a função sintática de sujeito.

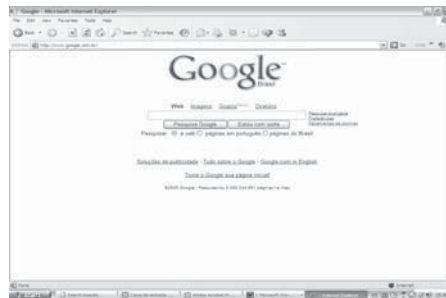
14. Infere-se do texto que:

- (A) o autor é contrário aos direitos indígenas.
- (B) os índios perderam suas raízes, logo, não conseguem lutar pelos seus direitos.
- (C) em 500 anos de história, o Brasil não beneficiou os índios.
- (D) há quinhentos anos, os índios eram canibais.
- (E) o autor não concorda com as comemorações alusivas aos 500 anos de descobrimento do Brasil.

15. O vocábulo “furibundos” (linha 1) pode ser substituído, sem alterações semânticas, pelas opções seguintes, exceto:

- (A) furiosos.
- (B) vulgarizados.
- (C) irados.
- (D) coléricos.
- (E) irritados.

16. Abaixo você está visualizando a imagem da página principal do sítio <http://www.google.com.br>. O Google é um sistema de buscas de páginas na Internet. Sobre o Google e pesquisas na Web podemos afirmar:



I – O Google retorna somente as páginas Web que contêm todas as palavras na sua pesquisa. Refinar ou estreitar sua busca consiste simplesmente em adicionar mais palavras aos termos já incorporados.

II – Com o Google é possível excluir uma palavra de sua busca, ou seja, as páginas retornadas não conterão a palavra definida. Para se fazer isto, é necessário colocar um sinal de menos imediatamente na frente do termo que se quer evitar. (por exemplo: ``-sabonete``).

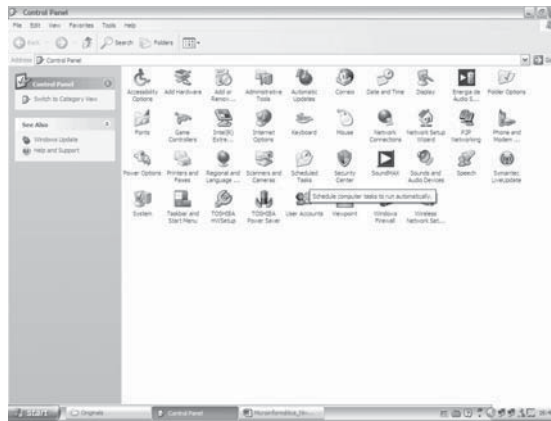
III – Devido a enorme quantidade de informações disponíveis na Web, fica muito difícil encontrar um sítio específico, sem que se tenha o endereço eletrônico do mesmo. Daí a importância dos sítios de busca.

IV – Frequentemente, reduzir as palavras a uma busca restrita ajuda a estreitá-la até se encontrar o que se quer.

Agora, assinale a única alternativa correta.

- (A) Todas as afirmativas acima (I, II, III e IV) são verdadeiras.
- (B) Apenas as afirmativas I, II e III são verdadeiras.
- (C) Apenas as afirmativas I, III e IV são verdadeiras.
- (D) Apenas as afirmativas II, III e IV são verdadeiras.
- (E) Todas as afirmativas acima (I, II, III e IV) são falsas.

17. Um programa muito comum no Sistema Operacional Windows é o Painel de Controle. Ele permite o ajuste dos principais aspectos funcionais do Windows (ver imagem a seguir). Leia as afirmativas abaixo, classifique cada uma em verdadeira ou falsa, e, depois, assinale a única alternativa correta (A,B,C,D ou E).



I – O ícone **Adicionar Hardware** (ou **Adicionar Novo Hardware**) auxilia o usuário na instalação de um novo equipamento de hardware. O que este ícone faz é, na verdade, localizar o novo *hardware* conectado ao computador e instalar seu *driver* (programa que fará o sistema operacional entendê-lo).

II – O ícone **Fontes** adiciona, gerencia e organiza as fontes (tipo de letra) que o computador utiliza. Para a exclusão das fontes que não são mais necessárias, deve-se usar a Lixeira (na área de trabalho).

III – O ícone **Impressoras** adiciona impressoras ao Windows, exclui impressoras, configura as impressoras existentes e gerencia as tarefas de impressão inacabadas ou que ainda não iniciaram. A definição da impressora padrão deve ser feita no próprio *software* Editor de textos (exemplo: Microsoft Word > Impressoras > Atual > Definir Padrão).

IV – O ícone **Opções de Internet** configura as opções a respeito da navegação nas páginas da Internet. Esta opção pode ser encontrada dentro do Internet Explorer, em **Ferramentas/Opções da Internet**.

- (A) Todas as afirmativas acima (I, II, III e IV) são verdadeiras.
- (B) Apenas as afirmativas I, II e III são verdadeiras.
- (C) Apenas as afirmativas II e III são verdadeiras.
- (D) Apenas as afirmativas II e IV são verdadeiras.
- (E) Apenas as afirmativas I e IV são verdadeiras.

18. O Microsoft Word é um programa Processador de Textos desenvolvido e comercializado pela Microsoft. Esse programa é distribuído dentro do pacote Microsoft Office. Assinale a única alternativa correta sobre o MS Word e seus componentes.

- (A) O recurso Ortografia e Gramática é muito utilizado no Word e indica ao usuário a possível existência de erros ortográficos e erros gramaticais. Os erros ortográficos são, na verdade, palavras que não existem no dicionário do programa.
- (B) A Barra de Menus contém os comandos do Word dispostos em menus horizontais. Os menus podem ser executados pelo mouse (com um clique) ou pela combinação CTRL + Letra Sublinhada.
- (C) As Barras de Ferramentas apresentam alguns comandos do Word na forma de botões ou caixas de listagem, a fim de acelerar a execução destes. As três barras de ferramentas mais usadas no MS Word são: Barra de Ferramentas Padrão, Barra de Ferramentas Formatação e Barra de Ferramentas Digitalização.
- (D) Pelo menu Tabela, através do comando Inserir Tabela, o usuário tem acesso a uma caixa de diálogo que permite ao mesmo definir numericamente apenas quantas colunas a tabela terá. A quantidade de linhas é definida pelo próprio programa.
- (E) Não é permitido fazer cálculos no Word. O programa a ser utilizado para cálculos é o Microsoft Excel.

19. O MS Word tem uma variada coleção de comandos que ajudam o usuário em sua tarefa de criar e editar documentos de texto profissionais. Assinale a única alternativa que contém a exata associação entre NOME DO COMANDO – Tecla de Atalho – Menu ao qual ele pertence:

- (A) NOVO – CTRL+V – Menu Arquivo
- (B) SALVAR COMO – F12 – Menu Editar
- (C) RECORTAR – CTRL+X – Menu Editar
- (D) SUBSTITUIR – CTRL+S – Menu Editar
- (E) NEGRITO – CTRL+G – Menu Formatar Fonte

20. O Microsoft Excel é um programa gerenciador de planilhas eletrônicas de cálculos. Com ele, é possível criar tabelas numéricas para os mais diversos fins, desde simples cálculos a orçamentos completos de projetos dos mais variados tipos. O Microsoft Excel é desenvolvido e comercializado pela Microsoft no pacote Office, e é acompanhado pelo Word e outros aplicativos diversos. Assinale abaixo a única alternativa incorreta sobre o MS Excel.

- (A) As barras de ferramentas apresentam alguns comandos no Excel na forma de botões ou caixas de listagem, a fim de acelerar a execução destes.
- (B) A Guia das Planilhas é uma área localizada na parte inferior da planilha que mostra a planilha atual de trabalho. O Excel normalmente fornece três planilhas independentes para o usuário trabalhar.
- (C) A Barra de Fórmulas é a barra branca grande localizada acima da planilha que mostra o real conteúdo da célula selecionada. Caso o conteúdo da célula seja um cálculo (cujo resultado aparece na planilha), será apresentado nesta área o cálculo em si, e não o resultado.
- (D) A janela do Microsoft Excel apresenta todos os componentes exatamente iguais à janela do Word, como as barras de Menu e Barras de Ferramentas.
- (E) Uma fórmula do Excel pode conter vários operadores aritméticos, como por exemplo: $=3*8+10$ (o resultado é 34).

21. As memórias são componentes eletrônicos que servem para armazenar dados no computador. Há vários tipos de memórias, desde as utilizadas o tempo todo pelo computador, até algumas usadas de vez em quando. As memórias onde podemos armazenar dados permanentemente são simplesmente chamadas Unidades ou Dispositivos de Armazenamento. Estas podem estar instaladas no computador ou serem removíveis e facilmente transportadas de um lado para outro. Assinale abaixo o único item em que todos os componentes são considerados Dispositivos de Armazenamento.

- (A) Disquete de 3 ½'', CD – Compact Disk, DVD – Digital Versatile Disk, Monitor 17'', Zip Disk, Cartões de Memória.
- (B) Disquete Jaz, Pen Drive, Fitas para Back Up, HD – Disco Rígido, CD-RW – Compact Disc Regravável
- (C) CD-R – Compact Disc Gravável, Zip Disk, Disquete de 3 ½'', Fitas para Back Up, Mouse, Placa de Rede
- (D) Disquete de 3 ½'', CD – Compact Disk, Monitor 17'', HD – Disco Rígido, Pen Drive
- (E) CD-R – Compact Disc Gravável, Zip Disk, Disquete de 3 ½'', Fitas para Back Up, Scanner

Leia o texto a seguir e responda à questão 22:

"Palmas, a capital do Estado de Tocantins, é um lugar onde o sol bate forte e alegre entre os jardins de girassóis. As ruas são planas, parecidas. Há, também, o lazer da praia da Graciosa, a surpresa das cachoeiras. E o mais importante: quem chega na cidade é contagiado pela sensação de um Brasil grande, onde há muito para construir e crescer". Foi esta energia de cidade nova que atraiu o professor Issao Minami e o mestrando José Arnaldo Degasperi da Cunha, do Departamento de Projeto da Faculdade de Arquitetura e Urbanismo da USP. Com muito fôlego, esta dupla está desenvolvendo (...) um sistema de comunicação visual por toda a cidade. *"Nós fomos contratados pelo governo estadual para realizar um projeto de sinalização das ruas"*, conta Minami. *"Nossa preocupação foi situar o cidadão no contexto de sua própria cidade. Como as vias são largas e iguais, os turistas e até moradores acabam se perdendo. Decidimos, então, trabalhar na identificação da unidade urbana oferecendo a sua localização física e lembrando também os marcos referenciais."* Fonte: (<http://www.usp.br/jorusp/arquivo/1997/jusp411/manchet/especial.html>). Em vista do exposto, o sistema de Comunicação Visual Urbana de Palmas é tema de um estudo da USP (Universidade de São Paulo) com o título: "Um sistema de comunicação visual urbana para a cidade de Palmas no Estado de Tocantins", inclusive publicado em Artigo para a Revista Sinopse nº 26 p.28-35.

22. Pode-se definir o Grande Eixo do Plano Diretor de Palmas assim:

- (A) O grande eixo monumental, Avenida Teotônio Segurado, define as grandes vias Norte-Sul e, no outro sentido, a Avenida Juscelino Kubitschek define o eixo principal para as vias Leste-Oeste.
- (B) O grande eixo monumental, Avenida Teotônio Segurado, define as grandes vias Leste-Oeste e, no outro sentido, a Avenida Juscelino Kubitschek define o eixo principal para as vias Norte-Sul.
- (C) O grande eixo monumental, Avenida Getúlio Vargas, define as grandes vias Norte-Sul e, no outro sentido, a Avenida Juscelino Kubitschek define o eixo principal para as vias Leste-Oeste.
- (D) O grande eixo monumental, Avenida Teotônio Segurado, define as grandes vias Norte-Sul e, no outro sentido, a Avenida Getúlio Vargas define o eixo principal para as vias Leste-Oeste.
- (E) Nenhuma das respostas acima.

23. A história de Taquaruçu (Taquarussu), assim como a caracterização do distrito de Palmas como um pólo ecoturístico, poderá ser resgatada a partir da formação de um conselho, integrado por representantes de associações de moradores, de ONGs e igrejas, segundo foi definido no último sábado(14/05), durante o II Fórum de Debates Histórico, Político e Cultural de Taquaruçu: um olhar sobre a realidade estrutural e social, que reuniu moradores e lideranças políticas do local durante todo o dia. No conselho, haverá grupos de discussão específicos para questões relacionadas ao turismo sustentável e ao resgate da história do distrito, envolvendo também comerciantes e jornalistas, temas apontados como os mais urgentes pela população. Caberá ao conselho, inclusive, requisitar à Câmara Municipal de Palmas a aprovação de uma lei que determine Taquaruçu como sede provisória da Capital, em 1º de junho de cada ano, data em que o então distrito do município de Porto Nacional se tornou cidade (...), em 1989. Em 1º de janeiro do ano seguinte, Taquaruçu já retornaria à condição de distrito, dessa vez da recém criada Palmas. A idéia do grupo é que prefeito, secretários e vereadores despachem no local nesse dia, resgatando a importância de Taquaruçu. (Jornal do Tocantins de 17/05/2005). Taquaruçu significa:

- (A) Esguio, fino, delgado.
- (B) Bambu-gigante, bambu-trepador, taquara-brava, taboca-gigante, cana-flecha.
- (C) Tacos.
- (D) Árvore de baixa estatura.
- (E) Nenhuma das respostas acima.

24. Coloque V para as afirmativas verdadeiras e F para as afirmativas falsas. Depois opte pela resposta certa.

- I - O monumento 18 do Forte é uma homenagem ao Levante do Forte de Copacabana, Rio de Janeiro/RJ, de 5 de julho de 1922.
- II - A Fazenda Suçuapara (Sussuapara), com a implantação do Município de Palmas, abrigou o primeiro governo administrativo municipal. Serviu, também, de sede para a Legião Brasileira de Assistência. Com a construção do Parque Cesamar, a casa ficou na área delimitada para aquele ponto de lazer, chamando a atenção de quem visita o local por ser em estilo rústico, passando a fazer parte da paisagem que integra o parque.
- III - Por ocasião do primeiro aniversário de Palmas, foi erguido, em 1991, em frente ao Palácio Araguaia, um monumento com três luas que estão em forma de quarto crescente, símbolo holístico que representa a fertilidade das terras tocantinenses. O autor do monumento foi o artista plástico André Katenas, residente em Goiânia, Goiás.
- IV - O Estado do Tocantins está localizado na Região Norte do Brasil e faz parte da Amazônia.
- V - O Estado do Tocantins limita-se com os Estados do Pará, Maranhão, Piauí, Bahia, Goiás e Mato Grosso.

- (A) Somente a afirmativa I é falsa.
- (B) As afirmativas II, IV, V são falsas.
- (C) Somente as afirmativas III e V são verdadeiras.
- (D) Todas as afirmativas são verdadeiras.
- (E) A afirmativa III é falsa.

25. Leia o seguinte texto:



“Segundo o coordenador da VI Edição dos Jogos dos Povos Indígenas, pela Funai, Carlos Terena, é possível conviver com as diferenças não apenas entre as etnias, mas também entre elas e a sociedade nacional. ‘Não há problema algum em trazer para dentro das aldeias coisas que deram certo na sociedade dos ‘brancos’, sem perder nossas raízes.’ ” (<http://www.ogirassol.com.br>). Sobre os VI Jogos dos Povos Indígenas, Coloque V para as afirmativas verdadeiras e F para as afirmativas falsas. Depois opte pela resposta certa.

- I - A VI Edição dos Jogos dos Povos Indígenas aconteceu na Praia da Graciosa, em Palmas.
 - II - O evento teve a participação de 600 etnias indígenas.
 - III - O evento contou com a presença de indígenas do Canadá e da Guiana Francesa.
 - IV - Estima-se que no Estado do Tocantins atualmente vivem, aproximadamente, 160 mil índios, divididos entre as etnias Xerente, Karajá, Javaé, Xambioá, Apinajé e Krahô.
 - V - A sigla FUNAI significa: Fundação Nacional do Índio.
- (A) Somente as afirmativas II e IV são falsas.
 - (B) As afirmativas II, IV, V são falsas.
 - (C) Somente a afirmativa V é verdadeira.
 - (D) Todas são afirmativas são verdadeiras.
 - (E) As afirmativas II e III são falsas.

26. Use V para as afirmativas verdadeiras e F, para as afirmativas falsas. Depois opte pela alternativa correta.

- I - O Palácio Araguaia constitui-se de uma construção com 14 mil m², feita em vidro e concreto aparente, com quatro pavimentos.
 - II - A Praça dos Girassóis está situada no Marco do Centro Geodésico do Brasil.
 - III - A Praça dos Girassóis abriga uma Rosa dos Ventos.
 - IV - A Praça dos Girassóis apresenta, em seu piso, painéis que nos remetem às etnias indígenas do Tocantins, representadas pelos povos Apinajé, Krahô, Xerente, Karajá, Javaé e Xambioá.
 - V - O Cruzeiro de Palmas é um monumento inaugurado em 1989, feito em pau-brasil retirado de uma árvore da Serra do Carmo.
- (A) Somente a afirmativa I é falsa.
 - (B) As afirmativas II, IV, V são falsas.
 - (C) Somente as afirmativas III e V são verdadeiras.
 - (D) Todas as afirmativas verdadeiras.
 - (E) Somente as afirmativas I, II, IV e V são verdadeiras.

27. “Produtores pedem política para produção agrícola” (Jornal do Tocantins, de 01/06/2005). A Carta do Tocantins, elaborada em 31/05/2005, pelos produtores rurais do Estado do Tocantins, reunidos em Guaraí, solicita:

- (A) Criação de uma política econômica para produção de soja, arroz e carne bovina no Tocantins.
- (B) Criação de uma política econômica para produção de cana de açúcar, arroz e carne de avestruz no Tocantins.
- (C) Criação de uma política econômica para produção de soja, pastagens e carne caprina no Tocantins.
- (D) Criação de uma política econômica para produção de trigo, sorgo e carne suína no Tocantins.
- (E) Nenhuma das respostas acima.

28. De acordo com matéria veiculada no Jornal do Tocantins de 24/05/2005, o Governo do Estado continua impedido de reduzir a APA Ilha do Bananal/Cantão de 1,7 milhão de hectares para 185,5 mil hectares. APA significa:

- (A) Assistência e Proteção Ambiental
- (B) Área de Particularidades Ambientais
- (C) Área de Proteção Ambiental
- (D) Área de Risco Ambiental
- (E) Nenhuma das respostas acima.

29. Além de ser um dos berços culturais do Estado, Natividade chega aos 271 anos como uma cidade de ímpeto e resistência à submissão desde os seus primeiros habitantes ao ícone separatista Teothônio Segurado. (Jornal do Tocantins, de 01/096/2005). Sobre Natividade, pode-se afirmar:

- (A) Natividade foi sede da região então denominada de Comarca de São José das Duas Barras, quando o território de Minas Gerais foi dividido em duas comarcas.
- (B) Foi a cidade que germinou o ideal separatista da Região Norte de Goiás, entre os anos de 1809 e 1815.
- (C) O revolucionário Luiz Carlos Prestes e os membros de sua coluna nunca passaram pela cidade.
- (D) As ruínas da Igreja de Nossa Senhora dos Rosários dos Pretos foi iniciada pelos índios, de etnia Xavante.
- (E) Nenhuma das respostas acima.

30. Use V para as afirmativas verdadeiras e F, para as afirmativas falsas. Depois opte pela alternativa correta.

- I - Na preservação do legado cultural do povo tocantinense, destacam-se as festas como a Festa das Cavalhadas em Taguatinga no sul do Estado
 - II - A cidade de Natividade é Patrimônio Histórico Nacional.
 - III - Palmas é uma cidade planejada.
 - IV - Palmas está localizada no centro do Estado, à margem direita do Rio Tocantins.
 - V - Palmas possui traçado moderno e arrojado, largas avenidas, diversas áreas verdes, quadras poliesportivas e um forte potencial para o turismo.
- (A) Somente a afirmativa I é falsa.
 - (B) As afirmativas II, IV, V são falsas.
 - (C) Somente as afirmativas III e V são verdadeiras.
 - (D) Todas as afirmativas são verdadeiras.
 - (E) Somente a afirmativa IV é falsa.

31. Use V para as afirmativas verdadeiras e F, para as afirmativas falsas. Depois opte pela alternativa correta.

- I - O Espaço Cultural de Palmas abriga a Biblioteca Jaime Câmara.
 - II - O Memorial Coluna Prestes é uma obra assinada por Oscar Niemeyer.
 - III - O Memorial Coluna Prestes é uma homenagem à marcha liderada pelo líder comunista Teothônio Segurado.
 - IV - No Memorial Coluna Prestes há uma dependência destinada à memória de Carlos Prestes, com objetos pessoais do mesmo.
 - V - A Praça dos Girassóis abriga o Monumento à Bíblia.
- (A) As afirmativas II, IV, V são falsas.
 - (B) Somente as afirmativas III e V são verdadeiras.
 - (C) Todas as afirmativas são verdadeiras.
 - (D) Somente a afirmativa III é falsa.
 - (E) As afirmativas III e V são falsas.

32. Assinale a alternativa incorreta, com relação ao tema fitotecnia e ecologia agrícola:

- (A) Apesar da mega-diversidade existente na Terra, o homem priorizou cerca de duas centenas de espécies vegetais para lhe servir de alimento. Em relação às grandes culturas, o número de diferentes espécies cultivadas é ainda menor.
- (B) A prioridade dada às gramíneas na produção de alimentos em larga escala deve-se à grande eficiência de essas plantas assimilarem carbono, pois elas possuem o ciclo C₄.
- (C) A grande produção de soja no Brasil justifica-se pela grande demanda de óleos vegetais existente no país.
- (D) Agroecossistemas são criados pelo homem e neles tentam-se reproduzir princípios ecológicos que resultem no aumento da produção e na diminuição dos impactos da agricultura no meio ambiente.
- (E) O controle da lagarta da soja (*Anticarsia gemmatilis*) pelo baculovírus é denominado controle biológico. Essa prática representa um típico exemplo do uso de uma relação ecológica desarmônica em prol da lavoura e do meio ambiente.

33. Os solos brasileiros são bastante intemperizados, sendo velhos e evoluídos, os Latossolos constituem 62% da área do país. Estes solos são profundos, ácidos e com deficiência em nutrientes e pobres em matéria orgânica. Para o cultivo desta classe de solo são necessárias práticas de corretivo e adubação. Das afirmativas abaixo quais delas representam práticas e metodologias adequadas para correção e adubação correta dos solos.

I- Para uma correta adubação do solo, são realizadas coletas de amostras do solo e posteriores análises químicas destas para observar a deficiência dos macro e micronutrientes necessários para a cultura a ser implantada.

II- A quantificação dos macro e micronutrientes disponíveis na solução do solo são realizadas em análises de amostra total do solo, ou seja, analisam-se todas as formas químicas dos nutrientes existentes no solo.

III- A deficiência de Ca^{+2} e/ou Mg^{+2} e toxidez por Al^{+3} , condições comuns em solos com excesso de acidez, limitará a resposta da cultura à aplicação de fertilizantes. Assim, antes da recomendação de adubação, deverá ser verificada a necessidade de aplicação de corretivos como o calcário.

IV- O cálculo realizado para saber a quantidade de nutriente (como exemplo o potássio, K) disponível na solução do solo por hectare (ha) é:

$$\text{Volume de solo/ha} = 100(\text{m}) \times 100(\text{m}) \times 0,2(\text{m}) = 2.000\text{m}^3$$

$$\text{Densidade do solo} = 1\text{g/cm}^3.$$

$$1\text{ha de solo pesa } 2.000\text{t (2 milhões de quilos)}$$

$$\text{K Quantidade total no solo} = 15\text{mg/kg}$$

$$\text{K Quantidade disponível, dissolvido na solução do solo} = 3\text{mg/kg}$$

$$\text{Total de K disponível no solo:}$$

$$3\text{mg/Kg de K } 2.000\text{t} = (3 \times 2.000.000)/100 = 60.000\text{mg/Kg de K/ha}$$

- (A) Os itens I, II e III.
- (B) Os itens I, II e IV.
- (C) Os itens I, III e IV.
- (D) Os itens II, III e IV.
- (E) Os itens II e III.

34. Os estudos dos Latossolos são de fundamental importância para as atividades agropecuárias no Brasil. O horizonte B latossólico é caracterizado por ser um horizonte antigo, bastante evoluído. Das características abaixo, quais são as que pertencem a este horizonte;

I - O horizonte B latossólico apresenta textura arenosa a areno-siltosa, conhecida como textura "pó de café", estrutura granular, sendo bastante poroso. Sua composição é formada por óxidos e hidróxidos de Fe e Al, contendo pouca quantidade de argilominerais do grupo da caolinita. O horizonte B latossólico é essencialmente distrófico.

II - O horizonte B latossólico é essencialmente iluvial, apresentando argiluviação. Apresenta elevada atividade de argila (CTC ou T), elevada plasticidade e pegajosidade.

III - O horizonte B latossólico não apresenta cerosidade, devido à baixa quantidade de argilominerais, principalmente do grupo da caolinita. Apresenta baixa atividade de argila (CTC ou T), baixa plasticidade e pegajosidade.

IV - O horizonte B latossólico é bastante intemperizado, apresentando a relação $\text{SiO}_2/\text{Al}_2\text{O}_3$ baixa ($< 2,2$) que é a constante de intemperismo (K_i ou K_w). Esta constante representa a destruição dos argilominerais e aumento dos óxidos e hidróxidos de Fe e Al.

V - O horizonte B latossólico apresenta textura silte-argilosa e estrutura maciça, sendo constituído essencialmente por argilominerais do grupo da caolinita. Por este motivo é um horizonte essencialmente eutrófico.

- (A) I; II; III; IV e V.
- (B) I; III; IV e V.
- (C) I; III e IV.
- (D) II; III e V.
- (E) II; IV e V.

35. A fertilidade dos solos está associada à solução do solo (água no solo), onde os nutrientes encontram-se dissolvidos, disponíveis para absorção pelas raízes das plantas. A diferença entre Teor Total e Teor Disponível de um nutriente no solo é:

- (A) Quantidade Total de um nutriente compreende a quantidade de nutrientes que está na solução do solo e o Teor Disponível significa a parte desta solução que é efetivamente absorvida pela planta.
- (B) Quantidade Total de um nutriente compreende parte das formas químicas do nutriente existentes no solo mais o Teor Disponível dissolvido na solução do solo.
- (C) Quantidade Total de um nutriente compreende todas as formas químicas do nutriente existentes no solo e o Teor Disponível significa a parte da Quantidade Total que está na solução do solo disponível para absorção das plantas.
- (D) Quantidade Total de um nutriente compreende todas as formas químicas do nutriente existentes no solo menos o Teor Disponível dissolvido na solução do solo.

(E) Quantidade Total de um nutriente e o Teor Disponível são termos que designam a disponibilidade do nutriente dissolvido no solo.

36. Quanto aos recursos naturais renováveis, marque afirmativa incorreta:

- (A) A política ambiental e a legislação brasileira permitem a conciliar o desenvolvimento econômico e social com a proteção dos recursos naturais renováveis.
- (B) Entre os recursos naturais renováveis, a água é o que mais foi afetado e o que se tornou mais escasso nos últimos cinquenta anos.
- (C) Estima-se que algumas fontes de nutrientes, tais como o fósforo, se esgotarão nos próximos séculos, pois não são renováveis. Dessa forma, o homem terá que produzir tecnologia para recuperar nutrientes de resíduos.
- (D) Uma das facetas do desenvolvimento sustentável é o uso racional dos recursos naturais renováveis.
- (E) Os recursos naturais renováveis mais importantes para a atividade agrícola são a luz solar, o ar, o solo, a água e os nutrientes dos solos.

37. Em relação às grandes culturas brasileiras, assinale a afirmativa incorreta:

- (A) A soja é o carro-chefe das exportações agrícolas brasileiras. A área de soja plantada no Brasil atingiu 25 milhões de hectares nos últimos anos e gerou mais riqueza com exportações que o setor automotivo brasileiro.
- (B) O desenvolvimento de tecnologia para o uso do *Rhizobium* foi uma das causas do sucesso da cultura da soja no Brasil.
- (C) A rotação das culturas soja-milho traz especial vantagem para a Poaceae, que aproveita o nitrogênio deixado pela Fabaceae em seus restos vegetais.
- (D) Apenas o setor madeireiro, notadamente a cultura do eucalipto, foi capaz de produzir mais dividendos na área rural brasileira que as grandes culturas brasileiras.
- (E) As grandes culturas brasileiras têm sido objeto de grandes danos ao meio ambiente. Nesse sentido, o plantio direto visa atenuar os impactos da agricultura mecanizada sobre o solo e a água.

38. Assinale a alternativa incorreta, com relação ao tema horticultura:

- (A) Solos encharcados, hidromórficos e alcalinos são inapropriados para a prática da horticultura.
- (B) Culturas folhosas, tomate, cenoura, morango e abóbora são algumas olerícolas de baixo retorno econômico.
- (C) Não existe controle biológico para vaquinha, uma das piores pragas da horticultura na região do Cerrado.
- (D) Agrotóxicos organoclorados estão proibidos na horticultura.
- (E) Fungicidas cúpricos e algumas fontes de micronutrientes são utilizados na horticultura orgânica.

39. Quanto ao desenvolvimento agrícola sustentado, marque a afirmativa incorreta:

- (A) O conceito de sustentado implica o uso racional dos recursos naturais. Dessa forma, produzir muito não é mais suficiente. Deve-se produzir muito sem gerar impactos ambientais significativos.
- (B) Um das vertentes do desenvolvimento agrícola sustentado pode ser configurada sob a filosofia da PERMACULTURA, que visa ao desenvolvimento rural integrado.
- (C) A concepção de plantio direto alinha-se à filosofia do desenvolvimento agrícola sustentado.
- (D) A aplicação de corretivos e fertilizantes a solos é um dos meios de se atingir o desenvolvimento agrícola sustentado.
- (E) O retorno a um sistema de produção agrícola sem o uso de corretivos, fertilizantes e agrotóxicos não é possível com a atual tecnologia existente, pois haveria redução de produtividade e falta de alimentos para uma população mundial que ultrapassa seis bilhões de pessoas.

40. Assinale a alternativa incorreta, com relação à tecnologia de sementes:

- (A) O beneficiamento de sementes baseia-se nas características físicas de um lote, em que sementes boas são mecanicamente separadas de impurezas e sementes imprestáveis.
- (B) A separação das sementes boas das demais pode levar em conta parâmetros, tais como a largura, espessura o peso específico. Deve-se optar pelo parâmetro que ressalte as diferenças entre sementes boas e impurezas.
- (C) Testes de laboratório podem determinar o poder de germinação de um determinado lote de sementes. Esse teste é necessário para determinar o valor monetário desse lote.
- (D) As plantas de soja transgênica entraram no Brasil pela Região Sul e suas sementes foram multiplicadas nas lavouras daquela Região.
- (E) Fungos e insetos são agentes capazes de acarretar significativos danos a sementes armazenadas, pois podem reduzir o poder de germinação de um lote de sementes.

41. Assinale a alternativa correta:

- (A) O emprego de cultivares resistentes a doenças específicas é prática que se mostrou pouco efetiva nos últimos anos e, portanto, foi abandonada nas últimas décadas.
- (B) A produção de clones sadios é um dos meios de controle de doenças em culturas de propagação vegetativa.
- (C) Irrigação, insolação e adubação não são capazes de afetar a intensidade de infecção de patógenos em plantas.
- (D) O manejo fitossanitário inadequado é uma das principais causas do surgimento de doenças novas nas áreas agrícolas brasileiras.
- (E) O controle de doenças bacterianas do tomateiro pode ser feito por meio da aspersão de águas nas partes vegetativas e nos frutos da plantas.

42. Considere o tema Entomologia Agrícola e marque a alternativa correta:

- (A) O bicudo, Coleóptera que ataca o algodão, provocou a migração dessa cultura da Região Sudeste para o Cerrado brasileiro, zona livre do ataque dessa praga.
- (B) O uso indiscriminado de inseticidas em lavouras a partir da segunda década de 1940 resultou na seleção de indivíduos resistentes e tolerantes. Nesse sentido, os ataques maciços de gafanhotos a lavouras, em várias partes do Mundo, tiveram início a partir da II Guerra Mundial, como consequência da reprodução dos insetos sobreviventes.
- (C) O aumento dos custos de produção de cítricos no Brasil deve-se em grande parte ao aumento dos custos com o controle de pragas que atacam essa cultura.
- (D) A largarta-minadora é mantida em níveis abaixo do dano econômico por meio do controle biológico.
- (E) A importância dos estudos de entomologia agrícola não cresceu nas últimas décadas, visto que praticamente não há problemas com as lavouras mundiais.

43. Com relação à ciência de plantas daninhas temos, como alternativa incorreta:

- (A) Plantas daninhas ou invasoras possuem a capacidade de desenvolverem resistência a um determinado herbicida, como resposta a aplicações freqüentes.
- (B) Plantas tolerantes a herbicidas são aquelas que não alteram significativamente seu desenvolvimento na presença do agente químico.
- (C) O controle de daninhas faz-se necessário para reduzir a competição por água, nutrientes e luz entre elas e as culturas agrícolas.
- (D) O grande sucesso de estabelecimento das plantas daninhas em lavouras deve-se à forte valência ecológica das primeiras.
- (E) No sistema de plantio direto, o controle de ervas daninhas não é necessário, pois os resíduos vegetais deixados sobre o solo são capazes de abafá-las.

44. Em relação às afirmativas abaixo, marque a incorreta.

- (A) O terraceamento de uma área agrícola serve para controlar as águas pluviais e, conseqüentemente, a erosão. As atuais técnicas de terraceamento prevêm o uso de equipamentos reversíveis e não reversíveis. Os equipamentos reversíveis são adequados para a construção de terraços Tipo Nichols, e os não reversíveis, Tipo Mangun.
- (B) O sub-solador é utilizado para remediar problemas causados pelo uso de grades, ou os "pés de grade".
- (C) Pés-de-grade são também eliminados com o uso de um escarificador de discos.
- (D) Escarificadores e sub-soladores são usados para diminuir compactação e aumentar a taxa de infiltração de água em solos. Como resultado, há melhor controle da erosão hídrica.
- (E) As grades servem para quebrar torrões, incorporar matéria orgânica, palhas, insumos e sementes ao solo, entre outras funções.

45. Assinale a alternativa incorreta quanto ao manejo da água em zonas rurais:

- (A) A maior parte da produção agrícola brasileira depende da pluviosidade e não da irrigação. Dessa forma, as grandes safras dependem das condições climáticas.
- (B) Problemas com a água? Cuide do solo! " Esse jargão retrata a íntima relação entre solo e água: não existe o manejo correto deste recurso, sem o manejo correto daquele outro.
- (C) Deixar que restos vegetais permanecem sobre o solo representa medida de controle de erosão e de redução de perdas d'água do solo por evaporação.
- (D) As culturas irrigadas são independentes dos fatores climáticos e das técnicas de manejo d'água nos solos.
- (E) Nas regiões tropicais, técnicas de conservação de solos podem ser interpretadas como técnicas de manejo correto da água.

46. Assinale a afirmativa incorreta, considerando a temática hidrologia e hidráulica aplicada à agricultura:

- (A) Hidrologia é a ciência que trata da água da Terra, sua ocorrência, circulação e distribuição, suas propriedades físicas, químicas e suas reações com o meio ambiente.
- (B) O componente natural da água, quanto às suas ocorrências, transformações e relações com a vida humana, é adequadamente caracterizado por meio do conceito de ciclo hidrológico.
- (C) A bacia hidrográfica pode ser conceituada como uma área definida topograficamente, drenada por um curso d'água ou sistema conectado a um curso d'água. As bacias hidrográficas são regiões hidrológicas de suma importância prática para os hidrologistas e agricultores.
- (D) A área de drenagem de uma bacia hidrográfica pode ser representada pela projeção horizontal inclusa entre seus divisores topográficos.
- (E) Um das vias da água no ciclo hidrológico é a infiltração. A capacidade de infiltração de um solo só é atingida sob condições de solo não saturado.

47. Sobre irrigação e drenagens para fim agrícola, temos como afirmativa correta:

- (A) A drenagem de várzeas para a implantação de culturas agrícolas é fonte de danos ambientais significativos. Essa prática é atualmente inaceitável, mas fora incentivada no Brasil em tempos passados.
- (B) A alta disponibilidade hídrica das regiões de Cerrado é compatível com a prática de instalação de pivôs-centrais de irrigação para a produção de várias safras por ano.
- (C) A inundação é uma das mais antigas técnicas de irrigação e, apesar de toda a tecnologia disponível, é ainda muito utilizada no Brasil pela sua grande eficiência no uso da água.
- (D) A água aplicada por meio da técnica de gotejamento representaria fator limitante para a fruticultura brasileira, principalmente na região do semi-árido nordestino.
- (E) A aspersão é preferida pelos produtores de hortaliças, sobretudo folhosas, pois essa técnica de irrigação permite uma maior controle de doenças.

48. Assinale a alternativa incorreta sobre o tema produção animal:

- (A) O desenvolvimento de tecnologias para a criação de animais no Brasil visa à obtenção de produtos mais baratos e de melhor qualidade.
- (B) Uma das bases do melhoramento do rebanho bovino é a seleção de reprodutores ou matrizes, que são escolhidos por serem as melhores cabeças de um plantel para determinada(s) característica(s).
- (C) Uma desvantagem da seleção de reprodutores ou matrizes é o aumento inerente da endogamia no rebanho, pois um único espécime gerará diversos novilhos.
- (D) Um das vantagens da inseminação artificial é o fato de que o proprietário da fêmea não deve necessariamente possuir o macho e, portanto, não precisa arcar com seus custos de manutenção.
- (E) A degradação dos pastos é geralmente causada por uma combinação de sobrepastejo do gado com manutenção deficiente da pastagem.

49. Assinale a alternativa correta, considerando o tema secagem, armazenamento e beneficiamento de grãos:

- (A) O desenvolvimento cultivares híbridos é de grande lucratividade para as empresas que comercializam sementes, pois elas mantêm o monopólio sobre o cultivar desenvolvido.
- (B) A certificação de sementes no Brasil é monopólio da União.
- (C) A crescente produção brasileira de sementes de soja transgênica para exportação acabou pressionando o Governo Federal para que as liberasse para uso no Brasil.
- (D) O processo de melhoramento de culturas agrícolas por meio da seleção de sementes iniciou-se após os trabalhos de Mendel, o pai da Agricultura Moderna.
- (E) Os grandes agricultores preferem utilizar sementes próprias às certificadas, pois escapam das taxas tecnológicas e conseguem aumentar o lucro.

50. Considerandos os levantamentos topográficos planialtimétricos, podemos afirmar que:

- (A) A Topografia se incumbe da representação, por uma projeção ortogonal cotada, de todos os detalhes da configuração do solo. Esta projeção se faz sobre uma superfície de nível, isto é, diagonal à direção da gravidade.
- (B) A Planimetria é a representação, em projeção vertical, dos detalhes existentes na superfície. A Altimetria determina as cotas ou distâncias horizontais de certos pontos referidos ao plano horizontal de projeção.
- (C) Através da topografia é possível calcular altitudes com precisão de um décimo de milímetro ou ainda medir ângulos horizontais e verticais com precisão de um segundo sexagesimal.
- (D) Apenas a Topografia pode medir ou calcular distâncias horizontais e verticais, calcular ângulos horizontais e verticais com alta ou altíssima precisão, como medir distâncias horizontais com erro provável de 1 para 1.000.000.
- (E) Não é possível, através da topografia, descrever o relevo do solo com todas as suas elevações e depressões representadas através das curvas de nível.

GABARITO DA PROVA OBJETIVA
(REALIZADA EM 19/6/2005)

119 – ENGENHEIRO AGRÔNOMO

LÍNGUA PORTUGUESA														
1	2	3	4	5	6	7	8	9	10	11	12	13	14	15
D	A	D	B	B	D	D	E	A	D	B	B	A	E	B

INFORMÁTICA					
16	17	18	19	20	21
B	E	A	C	D	B

ATUALIDADES									
22	23	24	25	26	27	28	29	30	31
A	B	D	A	D	A	C	B	D	D

CONHECIMENTOS ESPECÍFICOS																		
32	33	34	35	36	37	38	39	40	41	42	43	44	45	46	47	48	49	50
C	C	C	C	E	D	B	D	D	B	C	E	C	D	E	A	C	A	C