

Leia o texto 1 para responder as questões de 1 a 5.

Texto 1: Índio quer voltar a ser índio (Revista Veja – com adaptações)

Depois da gripe, tribos indígenas costumam assimilar da cultura urbana as roupas, o apego ao dinheiro e hábitos alimentares não exatamente saudáveis. Com o tempo, submergem outros elementos característicos, como crenças, idioma e até formas de organização social. Em boa parte dos casos, resta, passados alguns anos, uma comunidade pobre, mal assistida, marginalizada, sem identidade e por vezes dispersa. Muitos desses grupos estão descobrindo, agora, que é mais negócio retomar o comportamento de índios. Desde o fim dos anos 80, além de uma constituição que deu a comunidades indígenas até participação na exploração de recursos naturais, surgiram centenas de ONGs (Organizações Não Governamentais) para dar assistência material às tribos, a FUNAI (Fundação Nacional do Índio) passou a ter uma ação mais evidente na defesa dos grupos culturalmente preservados e o governo avançou muito na demarcação das terras. Mas esses benefícios só existem para índios que sejam reconhecidos como índios.

1. Analise as seguintes possibilidades de continuidade para o texto:

- I - Por isso, existem grupos que estão mesmo fazendo cursos para recuperar as tradições e os hábitos indígenas.
- II - Com isso, os índios que deixaram de falar a língua tupi estão, agora, estudando a língua de seus antepassados.
- III - Assim, comprova-se que, para certas etnias, o caso é de mera encenação para fins de recebimento dos benefícios.
- IV - No entanto, há quem veja alguns exageros nessa volta às origens, principalmente quando é o caso de uma busca à forma original que se encontra tão distante.

Constituem uma continuidade coerente e gramaticalmente correta para o texto:

- (A) apenas I, II e IV.
- (B) apenas II e III.
- (C) apenas II, III e IV.
- (D) apenas I, III e IV.
- (E) apenas I e II.

2. O verbo “submergir” (linha 2) pode ser corretamente substituído por todas as opções a seguir, exceto:

- (A) surgir.
- (B) sumir.
- (C) absorver.
- (D) arrastar.
- (E) desfazer.

3. Assinale a opção incorreta a respeito da organização das idéias do texto:

- (A) Ao longo do texto, a expressão “tribos indígenas” (linha 1) é retomada, com variações na amplitude de sentido, por “grupos” (linha 4), “comunidades indígenas” (linha 6), “tribos” (linha 7, “grupos culturalmente preservados” (linhas 8 e 9) e “índios” (linha 10).
- (B) O deslocamento da expressão adverbial “da cultura urbana” (linha 1) para após o vocábulo “saudáveis” (linha 2) mantém adequada a coerência e a correção gramatical do texto.
- (C) A simples retirada da expressão “indígenas” (linha 6), sem qualquer outra alteração gramatical, deixa o texto incoerente.
- (D) De acordo com o sentido do texto, “os elementos característicos” (linha 2) restringem-se a crenças, idiomas e formas de organização social.
- (E) O emprego da preposição “até” (linha 6) indica que a “participação na exploração de recursos naturais” (linha 6) não foi a única conquista dos índios.

4. De acordo com o processo de formação das palavras, pode-se afirmar que o vocábulo “reconhecidos” (linha 10) é formado por:

- (A) justaposição.
- (B) derivação parassintética.
- (C) aglutinação.
- (D) derivação sufixal.
- (E) derivação imprópria.

5. De acordo com a ênfase dada aos elementos do processo comunicativo, os textos possuem funções distintas para a aplicação da linguagem. Sendo assim, é correto afirmar que, no texto, há o predomínio da função:

- (A) conativa.
- (B) referencial.
- (C) fática.
- (D) metalingüística.
- (E) emotiva.

Leia o texto 2 para responder as questões de 6 a 10.

Texto 2 (Carlos Rodrigues Brandão):

Os meninos observam os homens quando fazem arcos e flechas; o homem os chama para perto de si e eles se vêem obrigados a observá-lo. As mulheres, por outro lado, levam as meninas para fora de casa, ensinando-as a conhecer as plantas boas para confeccionar cestos e a argila que serve para fazer potes. E, em casa, as mulheres tecem os cestos, costuram os mocassins e curtem a pele de cabrito diante das meninas, dizendo-lhes, enquanto estão trabalhando, que observem cuidadosamente, para que, quando forem grandes, ninguém as possa chamar de preguiçosas e ignorantes. Ensinam-nas a cozinhar e aconselham-nas sobre a busca de bagas e outros frutos, assim como sobre a colheita de alimentos.

6. Sobre o texto, não é correto afirmar que:

- (A) os povos indígenas discriminam as atividades da aldeia em masculinas e femininas.
- (B) as atribuições femininas minuciosas.
- (C) há preocupação por parte dos adultos em dissipar a educação da raça
- (D) os hábitos e costumes indígenas se dissolvem com o tempo.
- (E) os índios preocupam-se em desempenhar bem suas tarefas.

7. Acerca da estrutura gramatical do texto, assinale a alternativa correta:

- (A) O vocábulo “a” (linhas 3, 4 e 7), nas três ocorrências, apresentam identidade morfossintática.
- (B) Os pronomes “-lo” (linha 2), “as” (linha 2) e “-lhes” (linha 4) exercem a função sintática de objeto direto dos verbos que complementam.
- (C) O verbo “chamar” (linha 6), quanto à regência que assume no texto, é transitivo indireto.
- (D) Os verbos foram flexionados no presente para evidenciar o processo permanente de preservação dos costumes indígenas.
- (E) O pronome “eles” (linha 1) retoma o substantivo “homens” (linha 1).

8. Em “...eles se vêem obrigados a observá-lo” (linhas 1 e 2), a oração destacada é sintaticamente classificada como:

- (A) subordinada substantiva objetiva direta.
- (B) subordinada substantiva objetiva indireta.
- (C) subordinada substantiva apositiva.
- (D) subordinada substantiva predicativa.
- (E) subordinada substantiva completiva nominal.

9. Assinale a alternativa cuja palavra não possui a mesma classificação, quanto à posição da sílaba tônica, do vocábulo “ninguém” (linha 5):

- (A) ibero.
- (B) cateter.
- (C) sutil.
- (D) harém.
- (E) mister.

10- Marque a opção em que o vocábulo acentuado graficamente recebe a mesma justificativa de “observá-lo” (linha 2):

- (A) substituí-lo.
- (B) baú.
- (C) dividi-lo.
- (D) Paraná.
- (E) consumí-lo.

Leia o texto 3 para responder as questões de 11 a 15.

Texto 3 (Diogo Mainardi):

Índios furibundos invadiram o Congresso Nacional para protestar contra as comemorações dos 500 anos de descobrimento do Brasil. Paramentados com seus tradicionais cocares, calções de banho e tênis Nike, foram até o senador Antônio Carlos Magalhães e apontaram-lhe uma lança. Foi bonito ver todos aqueles índios lutando juntos – 500 anos atrás, eles provavelmente estariam devorando uns aos outros. Pois eu concordo com os índios: não há o que comemorar. Em 500 anos de História, não fizemos nada que justificasse uma festa. A meu ver, deveríamos ficar recolhidos num canto, chorando pelo joelho de Ronaldinho. Foi o que fiz.

11. Considerando os vocábulos do texto, verifica-se que pertencem à mesma classe gramatical os da seqüência:

- (A) furibundos e comemorações.
- (B) furibundos e paramentados.
- (C) descobrimento e justificasse.
- (D) contra e pois.

(E) provavelmente e nada.

12. O termo sublinhado na oração: “Deveríamos ficar recolhidos num canto” tem função sintática idêntica à do termo sublinhado em:

- (A) “No dia seguinte nasce / Bengala de castão de ouro”.
- (B) “Respeitável autoridade brasileira duela com selvagem em pleno Congresso Nacional.”
- (C) “... constelações de pássaros enfeitavam os céus sem fumaça do novo mundo descoberto.”
- (D) “Índios furibundos invadiram o Congresso Nacional.”
- (E) Há 500 anos atrás, eles estariam devorando uns aos outros.

13. Com relação ao emprego das palavras, e expressões no texto, assinale a opção correta:

- (A) O pronome “lhe” (linha 3) funciona como elemento de coesão textual.
- (B) Os verbos “protestar” (linha 1) e “comemorar” (linha 5) estão empregados como substantivos.
- (C) O vocábulo “que” (linha 5) introduz, nas duas ocorrências, o mesmo tipo de oração coordenada.
- (D) A locução verbal “estariam devorando” (linha 4) pode ser corretamente substituída por “engoliriam”.
- (E) O substantivo “festa” (linha 5) apesar da posição em que se encontra, exerce a função sintática de sujeito.

14. Infere-se do texto que:

- (A) o autor é contrário aos direitos indígenas.
- (B) os índios perderam suas raízes, logo, não conseguem lutar pelos seus direitos.
- (C) em 500 anos de história, o Brasil não beneficiou os índios.
- (D) há quinhentos anos, os índios eram canibais.
- (E) o autor não concorda com as comemorações alusivas aos 500 anos de descobrimento do Brasil.

15. O vocábulo “furibundos” (linha 1) pode ser substituído, sem alterações semânticas, pelas opções seguintes, exceto:

- (A) furiosos.
- (B) vulgarizados.
- (C) irados.
- (D) coléricos.
- (E) irritados.

16. Abaixo você está visualizando a imagem da página principal do sítio <http://www.google.com.br>. O Google é um sistema de buscas de páginas na Internet. Sobre o Google e pesquisas na Web podemos afirmar:



I – O Google retorna somente as páginas Web que contêm todas as palavras na sua pesquisa. Refinar ou estreitar sua busca consiste simplesmente em adicionar mais palavras aos termos já incorporados.

II – Com o Google é possível excluir uma palavra de sua busca, ou seja, as páginas retornadas não conterão a palavra definida. Para se fazer isto, é necessário colocar um sinal de menos imediatamente na frente do termo que se quer evitar. (por exemplo: ``-sabonete``).

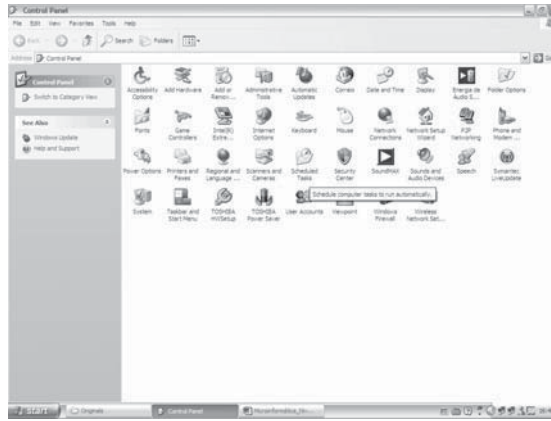
III – Devido a enorme quantidade de informações disponíveis na Web, fica muito difícil encontrar um sítio específico, sem que se tenha o endereço eletrônico do mesmo. Daí a importância dos sítios de busca.

IV – Frequentemente, reduzir as palavras a uma busca restrita ajuda a estreitá-la até se encontrar o que se quer.

Agora, assinale a única alternativa correta.

- (A) Todas as afirmativas acima (I, II, III e IV) são verdadeiras.
- (B) Apenas as afirmativas I, II e III são verdadeiras.
- (C) Apenas as afirmativas I, III e IV são verdadeiras.
- (D) Apenas as afirmativas II, III e IV são verdadeiras.
- (E) Todas as afirmativas acima (I, II, III e IV) são falsas.

17. Um programa muito comum no Sistema Operacional Windows é o Painel de Controle. Ele permite o ajuste dos principais aspectos funcionais do Windows (ver imagem a seguir). Leia as afirmativas abaixo, classifique cada uma em verdadeira ou falsa, e, depois, assinale a única alternativa correta (A,B,C,D ou E).



I – O ícone **Adicionar Hardware** (ou **Adicionar Novo Hardware**) auxilia o usuário na instalação de um novo equipamento de hardware. O que este ícone faz é, na verdade, localizar o novo *hardware* conectado ao computador e instalar seu *driver* (programa que fará o sistema operacional entendê-lo).

II – O ícone **Fontes** adiciona, gerencia e organiza as fontes (tipo de letra) que o computador utiliza. Para a exclusão das fontes que não são mais necessárias, deve-se usar a Lixeira (na área de trabalho).

III – O ícone **Impressoras** adiciona impressoras ao Windows, exclui impressoras, configura as impressoras existentes e gerencia as tarefas de impressão inacabadas ou que ainda não iniciaram. A definição da impressora padrão deve ser feita no próprio *software* Editor de textos (exemplo: Microsoft Word > Impressoras > Atual > Definir Padrão).

IV – O ícone **Opções de Internet** configura as opções a respeito da navegação nas páginas da Internet. Esta opção pode ser encontrada dentro do Internet Explorer, em **Ferramentas/Opções da Internet**.

- (A) Todas as afirmativas acima (I, II, III e IV) são verdadeiras.
- (B) Apenas as afirmativas I, II e III são verdadeiras.
- (C) Apenas as afirmativas II e III são verdadeiras.
- (D) Apenas as afirmativas II e IV são verdadeiras.
- (E) Apenas as afirmativas I e IV são verdadeiras.

18. O Microsoft Word é um programa Processador de Textos desenvolvido e comercializado pela Microsoft. Esse programa é distribuído dentro do pacote Microsoft Office. Assinale a única alternativa correta sobre o MS Word e seus componentes.

- (A) O recurso Ortografia e Gramática é muito utilizado no Word e indica ao usuário a possível existência de erros ortográficos e erros gramaticais. Os erros ortográficos são, na verdade, palavras que não existem no dicionário do programa.
- (B) A Barra de Menus contém os comandos do Word dispostos em menus horizontais. Os menus podem ser executados pelo mouse (com um clique) ou pela combinação CTRL + Letra Sublinhada.
- (C) As Barras de Ferramentas apresentam alguns comandos do Word na forma de botões ou caixas de listagem, a fim de acelerar a execução destes. As três barras de ferramentas mais usadas no MS Word são: Barra de Ferramentas Padrão, Barra de Ferramentas Formatação e Barra de Ferramentas Digitalização.
- (D) Pelo menu Tabela, através do comando Inserir Tabela, o usuário tem acesso a uma caixa de diálogo que permite ao mesmo definir numericamente apenas quantas colunas a tabela terá. A quantidade de linhas é definida pelo próprio programa.
- (E) Não é permitido fazer cálculos no Word. O programa a ser utilizado para cálculos é o Microsoft Excel.

19. O MS Word tem uma variada coleção de comandos que ajudam o usuário em sua tarefa de criar e editar documentos de texto profissionais. Assinale a única alternativa que contém a exata associação entre NOME DO COMANDO – Tecla de Atalho – Menu ao qual ele pertence:

- (A) NOVO – CTRL+V – Menu Arquivo
- (B) SALVAR COMO – F12 – Menu Editar
- (C) RECORTAR – CTRL+X – Menu Editar
- (D) SUBSTITUIR – CTRL+S – Menu Editar
- (E) NEGRITO – CTRL+G – Menu Formatar Fonte

20. O Microsoft Excel é um programa gerenciador de planilhas eletrônicas de cálculos. Com ele, é possível criar tabelas numéricas para os mais diversos fins, desde simples cálculos a orçamentos completos de projetos dos mais variados tipos. O Microsoft Excel é desenvolvido e comercializado pela Microsoft no pacote Office, e é acompanhado pelo Word e outros aplicativos diversos. Assinale abaixo a única alternativa incorreta sobre o MS Excel.

- (A) As barras de ferramentas apresentam alguns comandos no Excel na forma de botões ou caixas de listagem, a fim de acelerar a execução destes.
- (B) A Guia das Planilhas é uma área localizada na parte inferior da planilha que mostra a planilha atual de trabalho. O Excel normalmente fornece três planilhas independentes para o usuário trabalhar.
- (C) A Barra de Fórmulas é a barra branca grande localizada acima da planilha que mostra o real conteúdo da célula selecionada. Caso o conteúdo da célula seja um cálculo (cujo resultado aparece na planilha), será apresentado nesta área o cálculo em si, e não o resultado.
- (D) A janela do Microsoft Excel apresenta todos os componentes exatamente iguais à janela do Word, como as barras de Menu e Barras de Ferramentas.
- (E) Uma fórmula do Excel pode conter vários operadores aritméticos, como por exemplo: $=3*8+10$ (o resultado é 34).

21. As memórias são componentes eletrônicos que servem para armazenar dados no computador. Há vários tipos de memórias, desde as utilizadas o tempo todo pelo computador, até algumas usadas de vez em quando. As memórias onde podemos armazenar dados permanentemente são simplesmente chamadas Unidades ou Dispositivos de Armazenamento. Estas podem estar instaladas no computador ou serem removíveis e facilmente transportadas de um lado para outro. Assinale abaixo o único item em que todos os componentes são considerados Dispositivos de Armazenamento.

- (A) Disquete de 3 ½'', CD – Compact Disk, DVD – Digital Versatile Disk, Monitor 17'', Zip Disk, Cartões de Memória.
- (B) Disquete Jaz, Pen Drive, Fitas para Back Up, HD – Disco Rígido, CD-RW – Compact Disc Regravável
- (C) CD-R – Compact Disc Gravável, Zip Disk, Disquete de 3 ½'', Fitas para Back Up, Mouse, Placa de Rede
- (D) Disquete de 3 ½'', CD – Compact Disk, Monitor 17'', HD – Disco Rígido, Pen Drive
- (E) CD-R – Compact Disc Gravável, Zip Disk, Disquete de 3 ½'', Fitas para Back Up, Scanner

Leia o texto a seguir e responda à questão 22:

"Palmas, a capital do Estado de Tocantins, é um lugar onde o sol bate forte e alegre entre os jardins de girassóis. As ruas são planas, parecidas. Há, também, o lazer da praia da Graciosa, a surpresa das cachoeiras. E o mais importante: quem chega na cidade é contagiado pela sensação de um Brasil grande, onde há muito para construir e crescer". Foi esta energia de cidade nova que atraiu o professor Issao Minami e o mestrando José Arnaldo Degasperi da Cunha, do Departamento de Projeto da Faculdade de Arquitetura e Urbanismo da USP. Com muito fôlego, esta dupla está desenvolvendo (...) um sistema de comunicação visual por toda a cidade. *"Nós fomos contratados pelo governo estadual para realizar um projeto de sinalização das ruas"*, conta Minami. *"Nossa preocupação foi situar o cidadão no contexto de sua própria cidade. Como as vias são largas e iguais, os turistas e até moradores acabam se perdendo. Decidimos, então, trabalhar na identificação da unidade urbana oferecendo a sua localização física e lembrando também os marcos referenciais."* Fonte: (<http://www.usp.br/jorusp/arquivo/1997/jusp411/manchet/especial.html>). Em vista do exposto, o sistema de Comunicação Visual Urbana de Palmas é tema de um estudo da USP (Universidade de São Paulo) com o título: "Um sistema de comunicação visual urbana para a cidade de Palmas no Estado de Tocantins", inclusive publicado em Artigo para a Revista Sinopse nº 26 p.28-35.

22. Pode-se definir o Grande Eixo do Plano Diretor de Palmas assim:

- (A) O grande eixo monumental, Avenida Teotônio Segurado, define as grandes vias Norte-Sul e, no outro sentido, a Avenida Juscelino Kubitschek define o eixo principal para as vias Leste-Oeste.
- (B) O grande eixo monumental, Avenida Teotônio Segurado, define as grandes vias Leste-Oeste e, no outro sentido, a Avenida Juscelino Kubitschek define o eixo principal para as vias Norte-Sul.
- (C) O grande eixo monumental, Avenida Getúlio Vargas, define as grandes vias Norte-Sul e, no outro sentido, a Avenida Juscelino Kubitschek define o eixo principal para as vias Leste-Oeste.
- (D) O grande eixo monumental, Avenida Teotônio Segurado, define as grandes vias Norte-Sul e, no outro sentido, a Avenida Getúlio Vargas define o eixo principal para as vias Leste-Oeste.
- (E) Nenhuma das respostas acima.

23. A história de Taquaruçu (Taquarussu), assim como a caracterização do distrito de Palmas como um pólo ecoturístico, poderá ser resgatada a partir da formação de um conselho, integrado por representantes de associações de moradores, de ONGs e igrejas, segundo foi definido no último sábado(14/05), durante o II Fórum de Debates Histórico, Político e Cultural de Taquaruçu: um olhar sobre a realidade estrutural e social, que reuniu moradores e lideranças políticas do local durante todo o dia. No conselho, haverá grupos de discussão específicos para questões relacionadas ao turismo sustentável e ao resgate da história do distrito, envolvendo também comerciantes e jornalistas, temas apontados como os mais urgentes pela população. Caberá ao conselho, inclusive, requisitar à Câmara Municipal de Palmas a aprovação de uma lei que determine Taquaruçu como sede provisória da Capital, em 1º de junho de cada ano, data em que o então distrito do município de Porto Nacional se tornou cidade (...), em 1989. Em 1º de janeiro do ano seguinte, Taquaruçu já retornaria à condição de distrito, dessa vez da recém criada Palmas. A idéia do grupo é que prefeito, secretários e vereadores despachem no local nesse dia, resgatando a importância de Taquaruçu. (Jornal do Tocantins de 17/05/2005). Taquaruçu significa:

- (A) Esguio, fino, delgado.
- (B) Bambu-gigante, bambu-trepador, taquara-brava, taboca-gigante, cana-flecha.
- (C) Tacos.
- (D) Árvore de baixa estatura.
- (E) Nenhuma das respostas acima.

24. Coloque V para as afirmativas verdadeiras e F para as afirmativas falsas. Depois opte pela resposta certa.

- I - O monumento 18 do Forte é uma homenagem ao Levante do Forte de Copacabana, Rio de Janeiro/RJ, de 5 de julho de 1922.
- II - A Fazenda Suçuapara (Sussuapara), com a implantação do Município de Palmas, abrigou o primeiro governo administrativo municipal. Serviu, também, de sede para a Legião Brasileira de Assistência. Com a construção do Parque Cesamar, a casa ficou na área delimitada para aquele ponto de lazer, chamando a atenção de quem visita o local por ser em estilo rústico, passando a fazer parte da paisagem que integra o parque.
- III - Por ocasião do primeiro aniversário de Palmas, foi erguido, em 1991, em frente ao Palácio Araguaia, um monumento com três luas que estão em forma de quarto crescente, símbolo holístico que representa a fertilidade das terras tocantinenses. O autor do monumento foi o artista plástico André Katenas, residente em Goiânia, Goiás.
- IV - O Estado do Tocantins está localizado na Região Norte do Brasil e faz parte da Amazônia.
- V - O Estado do Tocantins limita-se com os Estados do Pará, Maranhão, Piauí, Bahia, Goiás e Mato Grosso.

- (A) Somente a afirmativa I é falsa.
- (B) As afirmativas II, IV, V são falsas.
- (C) Somente as afirmativas III e V são verdadeiras.
- (D) Todas as afirmativas são verdadeiras.
- (E) A afirmativa III é falsa.

25. Leia o seguinte texto:



“Segundo o coordenador da VI Edição dos Jogos dos Povos Indígenas, pela Funai, Carlos Terena, é possível conviver com as diferenças não apenas entre as etnias, mas também entre elas e a sociedade nacional. ‘Não há problema algum em trazer para dentro das aldeias coisas que deram certo na sociedade dos ‘brancos’, sem perder nossas raízes.’ ” (<http://www.ogirassol.com.br>). Sobre os VI Jogos dos Povos Indígenas, Coloque V para as afirmativas verdadeiras e F para as afirmativas falsas. Depois opte pela resposta certa.

- I - A VI Edição dos Jogos dos Povos Indígenas aconteceu na Praia da Graciosa, em Palmas.
 - II - O evento teve a participação de 600 etnias indígenas.
 - III - O evento contou com a presença de indígenas do Canadá e da Guiana Francesa.
 - IV - Estima-se que no Estado do Tocantins atualmente vivem, aproximadamente, 160 mil índios, divididos entre as etnias Xerente, Karajá, Javaé, Xambioá, Apinajé e Krahô.
 - V - A sigla FUNAI significa: Fundação Nacional do Índio.
- (A) Somente as afirmativas II e IV são falsas.
 - (B) As afirmativas II, IV, V são falsas.
 - (C) Somente a afirmativa V é verdadeira.
 - (D) Todas são afirmativas são verdadeiras.
 - (E) As afirmativas II e III são falsas.

26. Use V para as afirmativas verdadeiras e F, para as afirmativas falsas. Depois opte pela alternativa correta.

- I - O Palácio Araguaia constitui-se de uma construção com 14 mil m², feita em vidro e concreto aparente, com quatro pavimentos.
 - II - A Praça dos Girassóis está situada no Marco do Centro Geodésico do Brasil.
 - III - A Praça dos Girassóis abriga uma Rosa dos Ventos.
 - IV - A Praça dos Girassóis apresenta, em seu piso, painéis que nos remetem às etnias indígenas do Tocantins, representadas pelos povos Apinajé, Krahô, Xerente, Karajá, Javaé e Xambioá.
 - V - O Cruzeiro de Palmas é um monumento inaugurado em 1989, feito em pau-brasil retirado de uma árvore da Serra do Carmo.
- (A) Somente a afirmativa I é falsa.
 - (B) As afirmativas II, IV, V são falsas.
 - (C) Somente as afirmativas III e V são verdadeiras.
 - (D) Todas as afirmativas verdadeiras.
 - (E) Somente as afirmativas I, II, IV e V são verdadeiras.

27. “Produtores pedem política para produção agrícola” (Jornal do Tocantins, de 01/06/2005). A Carta do Tocantins, elaborada em 31/05/2005, pelos produtores rurais do Estado do Tocantins, reunidos em Guaraí, solicita:

- (A) Criação de uma política econômica para produção de soja, arroz e carne bovina no Tocantins.
- (B) Criação de uma política econômica para produção de cana de açúcar, arroz e carne de avestruz no Tocantins.
- (C) Criação de uma política econômica para produção de soja, pastagens e carne caprina no Tocantins.
- (D) Criação de uma política econômica para produção de trigo, sorgo e carne suína no Tocantins.
- (E) Nenhuma das respostas acima.

28. De acordo com matéria veiculada no Jornal do Tocantins de 24/05/2005, o Governo do Estado continua impedido de reduzir a APA Ilha do Bananal/Cantão de 1,7 milhão de hectares para 185,5 mil hectares. APA significa:

- (A) Assistência e Proteção Ambiental
- (B) Área de Particularidades Ambientais
- (C) Área de Proteção Ambiental
- (D) Área de Risco Ambiental
- (E) Nenhuma das respostas acima.

29. Além de ser um dos berços culturais do Estado, Natividade chega aos 271 anos como uma cidade de ímpeto e resistência à submissão desde os seus primeiros habitantes ao ícone separatista Teothônio Segurado. (Jornal do Tocantins, de 01/096/2005). Sobre Natividade, pode-se afirmar:

- (A) Natividade foi sede da região então denominada de Comarca de São José das Duas Barras, quando o território de Minas Gerais foi dividido em duas comarcas.
- (B) Foi a cidade que germinou o ideal separatista da Região Norte de Goiás, entre os anos de 1809 e 1815.
- (C) O revolucionário Luiz Carlos Prestes e os membros de sua coluna nunca passaram pela cidade.
- (D) As ruínas da Igreja de Nossa Senhora dos Rosários dos Pretos foi iniciada pelos índios, de etnia Xavante.
- (E) Nenhuma das respostas acima.

30. Use V para as afirmativas verdadeiras e F, para as afirmativas falsas. Depois opte pela alternativa correta.

- I - Na preservação do legado cultural do povo tocantinense, destacam-se as festas como a Festa das Cavalhadas em Taguatinga no sul do Estado
- II - A cidade de Natividade é Patrimônio Histórico Nacional.
- III - Palmas é uma cidade planejada.
- IV - Palmas está localizada no centro do Estado, à margem direita do Rio Tocantins.
- V - Palmas possui traçado moderno e arrojado, largas avenidas, diversas áreas verdes, quadras poliesportivas e um forte potencial para o turismo.

- (A) Somente a afirmativa I é falsa.
- (B) As afirmativas II, IV, V são falsas.
- (C) Somente as afirmativas III e V são verdadeiras.
- (D) Todas as afirmativas são verdadeiras.
- (E) Somente a afirmativa IV é falsa.

31. Use V para as afirmativas verdadeiras e F, para as afirmativas falsas. Depois opte pela alternativa correta.

- I - O Espaço Cultural de Palmas abriga a Biblioteca Jaime Câmara.
- II - O Memorial Coluna Prestes é uma obra assinada por Oscar Niemeyer.
- III - O Memorial Coluna Prestes é uma homenagem à marcha liderada pelo líder comunista Teothônio Segurado.
- IV - No Memorial Coluna Prestes há uma dependência destinada à memória de Carlos Prestes, com objetos pessoais do mesmo.
- V - A Praça dos Girassóis abriga o Monumento à Bíblia.

- (A) As afirmativas II, IV, V são falsas.
- (B) Somente as afirmativas III e V são verdadeiras.
- (C) Todas as afirmativas são verdadeiras.
- (D) Somente a afirmativa III é falsa.
- (E) As afirmativas III e V são falsas.

32. O contador de uma sociedade anônima efetuou o seguinte lançamento para transferir o lucro apurado no exercício para o Patrimônio Líquido:

Resultado do Exercício

a. Lucros ou Prejuízos Acumulados R\$ 1.440.000,00

Após este lançamento, a companhia resolveu destinar R\$ 120.000,00 para a constituição de reserva legal, e mais R\$ 120.000,00 para constituir reservas estatutárias. Entre as alternativas abaixo, assinale a que contém o valor do dividendo mínimo obrigatório, calculado com base no lucro líquido do exercício:

- (A) R\$ 240.000,00, se o estatuto, antes omissivo, fixar o percentual mínimo permitido.
- (B) R\$ 264.000,00, se o estatuto for omissivo quanto ao percentual.
- (C) R\$ 330.000,00, se o estatuto, antes omissivo, fixar o percentual mínimo permitido.
- (D) R\$ 144.000,00, baseado no estatuto, que é livre para fixar qualquer percentual.
- (E) R\$ 120.000,00, se o estatuto for omissivo quanto ao percentual.

33. Uma sociedade anônima investiu R\$ 1.000.000,00 em ações de outra companhia e contabilizou o investimento na conta intitulada "Ações de Coligadas". Com esse investimento a companhia investidora constituiu uma participação acionária de 30%, a ser avaliada pelo método da equivalência patrimonial. Ao final do exercício a companhia investida contabilizou um lucro líquido anual de R\$ 600.000,00, tendo destinado 25% desse lucro para dividendos. Quando da destinação, o contador da companhia investida efetuou o seguinte lançamento:

Lucros ou Prejuízos Acumulados

a. Dividendos a Pagar R\$ 150.000,00

Ao receber a comunicação sobre os dividendos propostos e contabilizados na forma acima, o contador da companhia investidora deverá efetuar o seguinte lançamento:

(A) Dividendos a Receber

Receitas de Dividendos R\$ 45.000,00

(B) Ações de Coligadas

Receitas de Dividendos R\$ 45.000,00

(C) Dividendos a Receber

Receitas de Dividendos R\$ 150.000,00

(D) Dividendos a Receber

Ações de Coligadas R\$ 45.000,00

(E) Ações de Coligadas

Receitas de Dividendos R\$ 150.000,00

34. Sobre a sistemática de apuração do Imposto de Renda Pessoa Jurídica (IRRF), é correto afirmar que:

(A) O contribuinte que não estiver obrigado à apuração do lucro real, de acordo com os casos previstos na legislação tributária, pode apurar o Imposto de Renda com base no lucro presumido. Todavia, de acordo com a legislação tributária, a apuração do imposto de renda, com base no lucro presumido, não dispensa a escrituração dos livros Diário e Razão.

(B) Lucro Real é o lucro líquido do período ajustado pelas adições, exclusões ou compensações prescritas ou autorizadas pela legislação do Imposto de Renda. As adições têm por finalidade eliminar do resultado contábil receitas que nele não foram computadas, mas que são tributáveis pelo Imposto de Renda, como é o caso da parcela realizada da reserva de reavaliação não computada no resultado.

(C) Os resultados, rendimentos, receitas e quaisquer outros valores não incluídos na apuração do lucro líquido também deverão ser excluídos no cálculo do lucro real.

(D) As exclusões ao lucro líquido, para a apuração do lucro real, têm por finalidade eliminar do resultado contábil despesas que nele foram computadas, mas que não são tributáveis pelo Imposto de Renda. É o caso dos dividendos pagos após seis meses da data de aquisição da participação avaliada pelo método do custo.

(E) Consoante a Lei 6.404/76, na apuração do lucro líquido do exercício, as participações de diretores e empregados devem figurar após a provisão para o Imposto de Renda. Porém, conforme a legislação tributária, na apuração da provisão para Imposto de Renda com base no lucro real, as referidas participações são computadas antes do cálculo do imposto.

35. Sobre o ICMS incidente nas operações de compra e venda de mercadorias, é correto afirmar que:

(A) De acordo com a legislação do ICMS, quando a empresa efetua uma venda, os descontos concedidos incondicionalmente, isto é, os descontos comerciais, não são dedutíveis da base de cálculo do imposto.

(B) Em uma operação de venda, o ICMS não é afetado pelos descontos concedidos sob condição, isto é, pelos descontos financeiros, nem pelos abatimentos. Nesses casos o ICMS é calculado sobre o valor bruto da venda.

(C) Quando da venda de mercadoria, deve-se registrar o ICMS incidente sobre a operação com o seguinte lançamento:

ICMS a Recolher

ICMS sobre Vendas R\$ Valor

(D) O ICMS nas compras incide sobre todos os valores cobrados, do comprador, pelo fornecedor das mercadorias. É o caso do seguro, da carga, da descarga, da armazenagem e do frete, independentemente de o serviço de transporte ter sido prestado pelo fornecedor, por um transportador ou pelo próprio comprador.

(E) Nas operações de compras o contador deve registrar como valor do estoque o total gasto na aquisição, incluindo o frete, o seguro e o ICMS recuperável.

36. Uma indústria concluiu a fabricação de 800 unidades de um determinado produto. Do total de produtos fabricados, foram vendidas 600 unidades ao preço unitário de R\$ 160,00. No mesmo período a contabilidade registrou as seguintes informações:

- Total de Custos Fixos R\$ 24.000,00;

- Custo Variável Unitário R\$ 26,00;

- Despesas variáveis de vendas de R\$ 2,70 por unidade;

- Inexistência de Estoque Inicial de Produtos no período.

Com base nas informações fornecidas pela contabilidade da empresa, pode-se dizer que o Estoque Final de Produtos, o Custo dos Produtos Vendidos e o Lucro Líquido do período, calculados por meio do Custeio por Absorção, alcançaram os seguintes valores, respectivamente:

- (A) R\$ 5.200,00; R\$ 33.600,00; R\$ 62.400,00.
- (B) R\$ 11.200,00; R\$ 33.600,00; R\$ 60.780,00.
- (C) R\$ 11.200,00; R\$ 33.600,00; R\$ 62.400,00.
- (D) R\$ 5.200,00; R\$ 15.600,00; R\$ 60.780,00.
- (E) R\$ 11.200,00; R\$ 15.600,00; R\$ 62.400,00.

37. Uma indústria concluiu a fabricação de 500 unidades de um determinado produto. Do total de produtos fabricados, foram vendidas 300 unidades ao preço unitário de R\$ 60,00. No mesmo período a contabilidade registrou as seguintes informações:

- Total de Custos Fixos R\$ 12.000,00;
- Custo Variável Unitário R\$ 15,00;
- Despesas variáveis de vendas de R\$ 0,80 por unidade;
- Inexistência de Estoque Inicial de Produtos no período.

Com base nas informações fornecidas pela contabilidade da empresa, pode-se dizer que o Estoque Final de Produtos, o Custo dos Produtos Vendidos e o Lucro Líquido do período, calculados por meio do Custeio Variável, alcançaram os seguintes valores, respectivamente:

- (A) R\$ 3.160,00; R\$ 4.740,00; R\$ 1.260,00.
- (B) R\$ 7.800,00; R\$ 11.700,00; R\$ 6.060,00.
- (C) R\$ 3.000,00; R\$ 4.500,00; R\$ 1.260,00.
- (D) R\$ 3.000,00; R\$ 4.740,00; R\$ 6.060,00.
- (E) R\$ 3.160,00; R\$ 11.700,00; R\$ 10.260,00.

38. Uma empresa possuía os seguintes dados em sua contabilidade:

- Preço de venda = R\$ 500 por unidade;
- Custos + Despesas Variáveis = R\$ 350 por unidade;
- Custos + Despesas Fixas = R\$ 600.000,00 por mês.

A partir da análise dos referidos dados é correto afirmar que:

- (A) A partir da unidade de número 2001 a empresa começará a obter receitas superiores aos custos e despesas totais.
- (B) Caso a empresa sofresse o impacto de um aumento de 40% sobre seus custos e despesas fixos, precisaria vender 20% a mais de unidades para manter o seu ponto de equilíbrio.
- (C) Caso a empresa sofresse o impacto de um aumento de 30% sobre seus custos e despesas variáveis, precisaria aumentar seu preço de venda também em 30% para manter o seu ponto de equilíbrio.
- (D) A empresa obterá seu ponto de equilíbrio quando obtiver um volume de vendas de 4.000 unidades por mês.
- (E) Caso a empresa resolva aumentar seu preço de venda em 10%, conseguirá suportar um acréscimo de até 40% em seus custos e despesas fixos, sem incorrer em prejuízo.

39. Sobre os diversos métodos quantitativos existentes de análise econômica de investimentos, é correto afirmar que:

- (A) O período de *payback* consiste na determinação do tempo necessário para que o dispêndio de capital seja recuperado por meio dos benefícios incrementais líquidos de caixa promovidos pelo investimento.
- (B) O método de *payback* de avaliação e seleção quantitativa de projetos de investimento leva em consideração as magnitudes dos fluxos de caixa e sua distribuição nos períodos que antecedem ao período de *payback*, bem como os fluxos de caixa que ocorrem após esse período.
- (C) O método quantitativo de avaliação e seleção de projetos de investimento, conhecido como Taxa Interna de Retorno, representa a taxa de desconto que torna as entradas de caixa, em determinado momento, maiores que as saídas de caixa.
- (D) O critério de aceitação ou rejeição de um projeto de investimento com base no método de avaliação e seleção denominado Valor Presente Líquido, consiste em considerar atraente todo investimento que apresente o desembolso inicial de caixa superior ao valor presente dos benefícios líquidos futuros de caixa.
- (E) Para decisões que envolvem um único projeto de investimentos, os métodos do valor presente líquido e da taxa interna de retorno levam a decisões diferentes de aceitar-rejeitar.

40. Julgue os itens a seguir e assinale a alternativa incorreta:

- (A) Taxas equivalentes são as que geram montantes idênticos quando capitalizadas sobre um mesmo capital e prazo.
- (B) Duas taxas expressas em diferentes unidades de tempo são definidas como efetivas quando enunciam valores iguais numa mesma unidade de tempo.
- (C) No critério linear, os juros incidem unicamente sobre o principal e geram, em consequência, remunerações diretamente proporcionais ao capital e ao prazo envolvidos na operação.
- (D) No critério de capitalização, os juros incidem sempre sobre o saldo acumulado e ocorrem, dessa forma, juros sobre juros periodicamente, ou seja, o juro gerado em determinada operação é adicionado ao principal e serve de base para o cálculo de juros do período posterior.
- (E) A Taxa nominal representa a taxa de juros contratada numa operação financeira, sendo, normalmente, expressa para um período superior ao da incidência dos juros, e não corresponde, necessariamente, à taxa efetiva da operação.

41. Em 1995, comemorou-se um século de existência da Aliança Cooperativa Internacional - ACI. No congresso comemorativo dessa data histórica, associados de todo o mundo debateram sobre importantes questões para o fortalecimento da prática cooperativista. Durante o evento foram aprovados conceitos e princípios para servirem de base para as estratégias de desenvolvimento do sistema de cooperativas existente nos diversos países. Os atuais princípios do cooperativismo são:

- (A) Adesão livre e voluntária; Controle democrático pelos sócios; Participação econômica dos sócios; Autonomia e independência; Educação, treinamento e informação; Preocupação pela comunidade.
- (B) Adesão livre e voluntária; Controle democrático pelos sócios; Participação econômica dos sócios; Autonomia e independência; Humanismo, Liberdade e Igualdade; Cooperação entre cooperativas; Preocupação pela comunidade.
- (C) Adesão livre e voluntária; Controle democrático pelos sócios; Participação econômica dos sócios; Autonomia e independência; Educação, treinamento e informação; Cooperação entre cooperativas; Preocupação pela comunidade.
- (D) Adesão livre e voluntária; Controle democrático pelos sócios; Participação econômica dos sócios; Autonomia e independência; Humanismo, Liberdade e Igualdade; Cooperação entre cooperativas; Preocupação pela comunidade.
- (E) Adesão livre e voluntária; Controle democrático pelos sócios; Participação econômica dos sócios; Autonomia e independência; Educação, treinamento e informação; Humanismo, Liberdade e Igualdade; Cooperação entre cooperativas; Preocupação pela comunidade.

42. São fundamentos doutrinários do cooperativismo:

- (A) Não visa a lucro em seus resultados; Humanismo; Ajuda mútua entre seus membros; Contribuição eqüitativa de capital.
- (B) Liberdade; Preservação do controle democrático; Não a visa lucro em seus resultados; Ajuda mútua entre seus membros;
- (C) Solidariedade; Ajuda mútua entre seus membros; Não visa a lucro em seus resultados; Racionalidade.
- (D) Humanismo; Liberdade; Igualdade; Solidariedade; Racionalidade.
- (E) Igualdade; Preservação do controle democrático; Liberdade; Contribuição eqüitativa de capital.

43. A Sociedade Cooperativa é uma entidade jurídica de direito privado e, por ser uma sociedade de pessoas, diferencia-se das demais sociedades em alguns aspectos. Entre as alternativas abaixo, assinale aquela que contempla apenas características específicas de sociedades cooperativas.

- (A) Não está sujeita às leis de falência; O capital é variável à medida em que os sócios ingressam na cooperativa e movimentam sua atividade ou são desligados da atividade; É uma Sociedade que não visa lucro e seus resultados retornam ao sócio; O capital não responde nas decisões, isto é, cada sócio, independentemente de seu capital, decide individualmente; É regida por lei específica, por um Estatuto Social e por uma Assembléia composta por todos os sócios; As quotas não podem ser transferidas a terceiros.
- (B) Está sujeita às leis de falência; O capital é variável a medida em que os sócios ingressam na cooperativa e movimentam sua atividade ou são desligados da atividade; É uma Sociedade que não visa a lucro e seus resultados retornam ao sócio; O capital responde nas decisões, isto é, as decisões são coletivas; É regida por lei específica, por um Estatuto Social e por uma Assembléia composta por todos os sócios; As quotas podem ser transferidas a terceiros.
- (C) Não está sujeita às leis de falência; O capital é variável à medida em que os sócios ingressam na cooperativa e movimentam sua atividade ou são desligados da atividade; É uma Sociedade que não visa a lucro e seus resultados retornam ao sócio; O capital responde nas decisões, isto é, as decisões são coletivas; É regida por lei específica, por um Estatuto Social e por uma Assembléia composta por todos os sócios; As quotas não podem ser transferidas a terceiros.
- (D) Está sujeita às leis de falência; O capital é variável à medida em que os sócios ingressam na cooperativa e movimentam sua atividade ou são desligados da atividade; É uma Sociedade que não visa a lucro e seus resultados retornam ao sócio; O capital não responde nas decisões, isto é, cada sócio, independentemente de seu capital, decide individualmente; É regida por lei específica, por um Estatuto Social e por uma Assembléia composta por todos os sócios; As quotas podem ser transferidas a terceiros.
- (E) Está sujeita às leis de falência; O capital é variável à medida em que os sócios ingressam na cooperativa e movimentam sua atividade ou são desligados da atividade; É uma Sociedade que não visa a lucro e seus resultados retornam ao sócio; O capital responde nas decisões, isto é, as decisões são coletivas; É regida por lei específica, por um Estatuto Social e por uma Assembléia composta por todos os sócios; As quotas podem ser transferidas a terceiros.

44. Sobre a constituição de cooperativas, é correto afirmar que:

- (A) Os associados são os donos da empresa cooperativa. Reunidos em Diretoria, órgão máximo de decisão, definem os objetivos e funcionamento do negócio. As decisões tomadas nas reuniões gerais da Diretoria devem ser respeitadas e cumpridas pela Assembléia Geral e pelos demais associados.
- (B) Segundo a legislação, o volume de capital de cada sócio deve ser remunerado a uma taxa anual limitada, no máximo, até 12% ao ano. Limitando o juro sobre o capital impede-se a especulação financeira.

- (C) A assembléia geral é o Órgão superior de administração da cooperativa, formado por cooperantes eleitos pelos demais associados, responsável pela execução das propostas aprovadas pelo Comitê de Administração.
- (D) A integralização do valor subscrito pelo associado ao capital da cooperativa deverá ser efetuada de uma só vez. Os próprios associados decidem como poderá ser pago esse compromisso, podendo, inclusive, não ser necessariamente através de dinheiro.
- (E) O princípio de cada pessoa ter direito a um voto por cada cota que integralizou na empresa cooperativa faz do associado seu principal elemento.

45. Sobre o sistema brasileiro de cooperativismo é correto afirmar que:

- (A) Pela Lei nº 5.764/71, doze ou mais pessoas podem constituir uma cooperativa singular, em qualquer atividade humana, sendo considerada como uma sociedade de primeiro grau.
- (B) Cinco ou mais cooperativas singulares podem formar uma central ou uma federação de cooperativas, considerada de segundo grau.
- (C) Cada OCE participa com um voto na eleição da diretoria e do Conselho Fiscal da Organização das Cooperativas Brasileiras - OCB.
- (D) Sete ou mais centrais ou federações podem constituir uma confederação, considerada de terceiro grau.
- (E) Todas as cooperativas singulares têm direito a um voto por associado na eleição da diretoria e do conselho fiscal da Organização das Cooperativas do Estado - OCE no qual se localizam.

46: Observe as seguintes contas do sistema orçamentário:

1.9.0 Compensado	221.900	D
1.9.1 Execução Orçamentária da Receita	100.000	D
Receita a Realizar	10.000	D
Receita Realizada	90.000	D
1.9.2 Autorização Orçamentária da Despesa	100.000	D
Dotação Inicial	99.000	D
Créditos Adicionais	1.100	D
(*) Créditos Cancelados	(100)	C
2.9.0 Compensado	221.900	C
2.9.1 Previsão Orçamentária da Receita	100.000	C
Previsão Inicial de Receita	99.000	C
Previsão Adicional de Receita	1.100	C
(*) Previsões Anuladas	(100)	D
2.9.2 Execução Orçamentária da Despesa	100.000	C
Crédito Disponível	15.000	C
Empenhos a Liquidar	5.000	C
Empenhos Liquidados	80.000	C

Assinale a alternativa correta:

- (A) O Déficit orçamentário, segundo a Lei 4.320/64, é de 10.000.
- (B) O resultado orçamentário foi equilibrado (nulo), tendo em vista que o total da autorização orçamentária da despesa é igual à previsão orçamentária da receita.
- (C) O superávit orçamentário, segundo a Lei 4.320/64 é de 10.000.
- (D) Do valor total autorizado para despesas, 20.000 não foram empenhados.
- (E) A conta Empenhos a Liquidar representa o valor inscrito em Restos a Pagar Processados.

47. Julgue as alternativas abaixo:

I - O PPA é uma lei complementar, editada a cada quatro anos (art. 35, I ADCT), e está previsto no § 1º do art. 165 da Constituição Federal.

II - O PPA deve ser enviado à Câmara dos Deputados até 31 de agosto do primeiro ano de cada mandato e tem validade para um período de quatro exercícios financeiros. A sua execução inicia-se no mesmo ano do mandato presidencial e encerra-se no primeiro ano do mandato presidencial subsequente.

III - Visa o plano plurianual estabelecer os programas e as metas governamentais de longo prazo.

IV - Também aborda as metas fiscais a serem atingidas por tipo de programa e ação, bem como lista as despesas de duração continuada (ex: benefícios previdenciários) condicionando toda a programação do orçamento ao planejamento de longo prazo.

V - É planejamento conjuntural para a promoção do desenvolvimento econômico, do equilíbrio entre as diversas regiões do País com o objetivo de diminuir as diferenças sociais e atingir a estabilidade econômica.

Assinale a seqüência correta de verdadeiros (V) e falsos (F):

- (A) V – V – V – F – F
- (B) F – F – V – V – V
- (C) V – V – V – F – F
- (D) F – F – F – V – V
- (E) F – V – F – V – F

48. Na aquisição de um veículo, pela Administração Pública, deverão ocorrer os seguintes lançamentos pela liquidação e pagamento, a exceção de:

- (A) Sistema Patrimonial
 - Débito - 1.4.2.1.2.48.00 Bens Móveis - Veículos
 - Crédito - 6.1.3.1.1.02.01 Aquisição de Bens Móveis
- (B) Sistema Patrimonial
 - Débito - 1.4.2.1.2.48.00 Bens Móveis - Veículos
 - Crédito - 2.1.2.1.1.01.00 Fornecedores
- (C) Sistema Orçamentário
 - Débito - 2.9.2.1.1.00.00 Crédito Disponível
 - Crédito - 2.9.2.1.3.01.00 Crédito Empenhado - A Liquidar
- (D) Sistema Financeiro
 - Débito - 3.4.4.9.0.52.48 Material Permanente - Veículos
 - Crédito - 2.1.2.1.1.01.00 Fornecedores
- (E) Sistema Financeiro
 - Débito - 2.1.2.1.1.01.00 Fornecedores
 - Crédito - 1.1.1.1.2.99.02 Bancos

49. A despesa será classificada nas seguintes categorias econômicas: Despesas Correntes e Despesas de Capital. Quanto a essa afirmativa, assinale a alternativa correta:

- (A) Classificam-se como Despesas de Custeio as dotações para manutenção de serviços anteriormente criados, à exceção das destinadas a atender a obras de conservação e adaptação de bens imóveis.
- (B) Classificam-se como Transferências Correntes as dotações para despesas as quais não corresponda contraprestação direta em bens ou serviços, inclusive para contribuições e subvenções destinadas a atender à manifestação de outras entidades de direito público, sendo vedada qualquer transferência para entidades de direito privado.
- (C) Transferências de Capital são as dotações para investimentos ou inversões financeiras que outras pessoas de direito público devam realizar, dependente de contraprestação direta em bens ou serviços, constituindo essas transferências auxílios ou contribuições, segundo derivem diretamente da Lei de Orçamento ou de lei especialmente anterior, bem como as dotações para amortização da dívida pública.
- (D) Classificam-se como investimentos as dotações para o planejamento e a execução de obras, inclusive as destinadas à aquisição de imóveis considerados necessários à realização destas últimas, bem como para os programas especiais de trabalho, aquisição de instalações, equipamentos e material permanente e constituição ou aumento do capital de empresas que não sejam de caráter comercial ou financeiro.
- (E) Consideram-se subvenções, para os efeitos da Lei nº 4.320/64, as transferências destinadas a cobrir despesas de custeio das entidades beneficiadas, caracterizando-se como subvenções sociais, as que se destinem a empresas públicas ou privadas de caráter industrial, comercial, agrícola ou pastoril.

50. São contas que fazem parte do resultado diminutivo do exercício, à exceção de:

- (A) 5.1.2.1.3.01.00 Sub-Repasse Concedido
- (B) 5.1.2.1.3.01.00 Repasse Recebido
- (C) 6.1.3.1.1.03.00 Aquisição de Títulos e Valores
- (D) 5.1.3.3.1.00.00 Incorporação de Passivos - Operação de Crédito Externa
- (E) 6.2.2.1.1.00.00 Mobiliário Recebido por Transferência

GABARITO DA PROVA OBJETIVA
(REALIZADA EM 19/6/2005)

116 – CONTADOR (COOPERATIVISMO)

LÍNGUA PORTUGUESA														
1	2	3	4	5	6	7	8	9	10	11	12	13	14	15
D	A	D	B	B	D	D	E	A	D	B	B	A	E	B

INFORMÁTICA					
16	17	18	19	20	21
B	E	A	C	D	B

ATUALIDADES									
22	23	24	25	26	27	28	29	30	31
A	B	D	A	D	A	C	B	D	D

CONHECIMENTOS ESPECÍFICOS																		
32	33	34	35	36	37	38	39	40	41	42	43	44	45	46	47	48	49	50
C	D	E	B	B	C	D	A	B	C	D	A	B	C	C	B	B	D	A