

Leia o texto 1 para responder as questões de 1 a 5.

Texto 1: Índio quer voltar a ser índio (Revista Veja – com adaptações)

Depois da gripe, tribos indígenas costumam assimilar da cultura urbana as roupas, o apego ao dinheiro e hábitos alimentares não exatamente saudáveis. Com o tempo, submergem outros elementos característicos, como crenças, idioma e até formas de organização social. Em boa parte dos casos, resta, passados alguns anos, uma comunidade pobre, mal assistida, marginalizada, sem identidade e por vezes dispersa. Muitos desses grupos estão descobrindo, agora, que é mais negócio retomar o comportamento de índios. Desde o fim dos anos 80, além de uma constituição que deu a comunidades indígenas até participação na exploração de recursos naturais, surgiram centenas de ONGs (Organizações Não Governamentais) para dar assistência material às tribos, a FUNAI (Fundação Nacional do Índio) passou a ter uma ação mais evidente na defesa dos grupos culturalmente preservados e o governo avançou muito na demarcação das terras. Mas esses benefícios só existem para índios que sejam reconhecidos como índios.

1. Analise as seguintes possibilidades de continuidade para o texto:

- I - Por isso, existem grupos que estão mesmo fazendo cursos para recuperar as tradições e os hábitos indígenas.
- II - Com isso, os índios que deixaram de falar a língua tupi estão, agora, estudando a língua de seus antepassados.
- III - Assim, comprova-se que, para certas etnias, o caso é de mera encenação para fins de recebimento dos benefícios.
- IV - No entanto, há quem veja alguns exageros nessa volta às origens, principalmente quando é o caso de uma busca à forma original que se encontra tão distante.

Constituem uma continuidade coerente e gramaticalmente correta para o texto:

- (A) apenas I, II e IV.
- (B) apenas II e III.
- (C) apenas II, III e IV.
- (D) apenas I, III e IV.
- (E) apenas I e II.

2. O verbo “submergir” (linha 2) pode ser corretamente substituído por todas as opções a seguir, exceto:

- (A) surgir.
- (B) sumir.
- (C) absorver.
- (D) arrastar.
- (E) desfazer.

3. Assinale a opção incorreta a respeito da organização das idéias do texto:

- (A) Ao longo do texto, a expressão “tribos indígenas” (linha 1) é retomada, com variações na amplitude de sentido, por “grupos” (linha 4), “comunidades indígenas” (linha 6), “tribos” (linha 7, “grupos culturalmente preservados” (linhas 8 e 9) e “índios” (linha 10).
- (B) O deslocamento da expressão adverbial “da cultura urbana” (linha 1) para após o vocábulo “saudáveis” (linha 2) mantém adequada a coerência e a correção gramatical do texto.
- (C) A simples retirada da expressão “indígenas” (linha 6), sem qualquer outra alteração gramatical, deixa o texto incoerente.
- (D) De acordo com o sentido do texto, “os elementos característicos” (linha 2) restringem-se a crenças, idiomas e formas de organização social.
- (E) O emprego da preposição “até” (linha 6) indica que a “participação na exploração de recursos naturais” (linha 6) não foi a única conquista dos índios.

4. De acordo com o processo de formação das palavras, pode-se afirmar que o vocábulo “reconhecidos” (linha 10) é formado por:

- (A) justaposição.
- (B) derivação parassintética.
- (C) aglutinação.
- (D) derivação sufixal.
- (E) derivação imprópria.

5. De acordo com a ênfase dada aos elementos do processo comunicativo, os textos possuem funções distintas para a aplicação da linguagem. Sendo assim, é correto afirmar que, no texto, há o predomínio da função:

- (A) conativa.
- (B) referencial.
- (C) fática.
- (D) metalingüística.
- (E) emotiva.

Leia o texto 2 para responder as questões de 6 a 10.

Texto 2 (Carlos Rodrigues Brandão):

Os meninos observam os homens quando fazem arcos e flechas; o homem os chama para perto de si e eles se vêem obrigados a observá-lo. As mulheres, por outro lado, levam as meninas para fora de casa, ensinando-as a conhecer as plantas boas para confeccionar cestos e a argila que serve para fazer potes. E, em casa, as mulheres tecem os cestos, costuram os mocassins e curtem a pele de cabrito diante das meninas, dizendo-lhes, enquanto estão trabalhando, que observem cuidadosamente, para que, quando forem grandes, ninguém as possa chamar de preguiçosas e ignorantes. Ensinam-nas a cozinhar e aconselham-nas sobre a busca de bagas e outros frutos, assim como sobre a colheita de alimentos.

6. Sobre o texto, não é correto afirmar que:

- (A) os povos indígenas discriminam as atividades da aldeia em masculinas e femininas.
- (B) as atribuições femininas minuciosas.
- (C) há preocupação por parte dos adultos em dissipar a educação da raça
- (D) os hábitos e costumes indígenas se dissolvem com o tempo.
- (E) os índios preocupam-se em desempenhar bem suas tarefas.

7. Acerca da estrutura gramatical do texto, assinale a alternativa correta:

- (A) O vocábulo “a” (linhas 3, 4 e 7), nas três ocorrências, apresentam identidade morfossintática.
- (B) Os pronomes “-lo” (linha 2), “as” (linha 2) e “-lhes” (linha 4) exercem a função sintática de objeto direto dos verbos que complementam.
- (C) O verbo “chamar” (linha 6), quanto à regência que assume no texto, é transitivo indireto.
- (D) Os verbos foram flexionados no presente para evidenciar o processo permanente de preservação dos costumes indígenas.
- (E) O pronome “eles” (linha 1) retoma o substantivo “homens” (linha 1).

8. Em “...eles se vêem obrigados a observá-lo” (linhas 1 e 2), a oração destacada é sintaticamente classificada como:

- (A) subordinada substantiva objetiva direta.
- (B) subordinada substantiva objetiva indireta.
- (C) subordinada substantiva apositiva.
- (D) subordinada substantiva predicativa.
- (E) subordinada substantiva completiva nominal.

9. Assinale a alternativa cuja palavra não possui a mesma classificação, quanto à posição da sílaba tônica, do vocábulo “ninguém” (linha 5):

- (A) ibero.
- (B) cateter.
- (C) sutil.
- (D) harém.
- (E) mister.

10- Marque a opção em que o vocábulo acentuado graficamente recebe a mesma justificativa de “observá-lo” (linha 2):

- (A) substituí-lo.
- (B) baú.
- (C) dividi-lo.
- (D) Paraná.
- (E) consumí-lo.

Leia o texto 3 para responder as questões de 11 a 15.

Texto 3 (Diogo Mainardi):

Índios furibundos invadiram o Congresso Nacional para protestar contra as comemorações dos 500 anos de descobrimento do Brasil. Paramentados com seus tradicionais cocares, calções de banho e tênis Nike, foram até o senador Antônio Carlos Magalhães e apontaram-lhe uma lança. Foi bonito ver todos aqueles índios lutando juntos – 500 anos atrás, eles provavelmente estariam devorando uns aos outros. Pois eu concordo com os índios: não há o que comemorar. Em 500 anos de História, não fizemos nada que justificasse uma festa. A meu ver, deveríamos ficar recolhidos num canto, chorando pelo joelho de Ronaldinho. Foi o que fiz.

11. Considerando os vocábulos do texto, verifica-se que pertencem à mesma classe gramatical os da seqüência:

- (A) furibundos e comemorações.
- (B) furibundos e paramentados.
- (C) descobrimento e justificasse.
- (D) contra e pois.
- (E) provavelmente e nada.

12. O termo sublinhado na oração: “Deveríamos ficar recolhidos num canto” tem função sintática idêntica à do termo sublinhado em:

- (A) “No dia seguinte nasce / Bengala de castão de ouro”.
- (B) “Respeitável autoridade brasileira duela com selvagem em pleno Congresso Nacional.”
- (C) “... constelações de pássaros enfeitavam os céus sem fumaça do novo mundo descoberto.”
- (D) “Índios furibundos invadiram o Congresso Nacional.”
- (E) Há 500 anos atrás, eles estariam devorando uns aos outros.

13. Com relação ao emprego das palavras, e expressões no texto, assinale a opção correta:

- (A) O pronome “Ihe” (linha 3) funciona como elemento de coesão textual.
- (B) Os verbos “protestar” (linha 1) e “comemorar” (linha 5) estão empregados como substantivos.
- (C) O vocábulo “que” (linha 5) introduz, nas duas ocorrências, o mesmo tipo de oração coordenada.
- (D) A locução verbal “estariam devorando” (linha 4) pode ser corretamente substituída por “engoliriam”.
- (E) O substantivo “festa” (linha 5) apesar da posição em que se encontra, exerce a função sintática de sujeito.

14. Infere-se do texto que:

- (A) o autor é contrário aos direitos indígenas.
- (B) os índios perderam suas raízes, logo, não conseguem lutar pelos seus direitos.
- (C) em 500 anos de história, o Brasil não beneficiou os índios.
- (D) há quinhentos anos, os índios eram canibais.
- (E) o autor não concorda com as comemorações alusivas aos 500 anos de descobrimento do Brasil.

15. O vocábulo “furibundos” (linha 1) pode ser substituído, sem alterações semânticas, pelas opções seguintes, exceto:

- (A) furiosos.
- (B) vulgarizados.
- (C) irados.
- (D) coléricos.
- (E) irritados.

16. Abaixo você está visualizando a imagem da página principal do sítio <http://www.google.com.br>. O Google é um sistema de buscas de páginas na Internet. Sobre o Google e pesquisas na Web podemos afirmar:



I – O Google retorna somente as páginas Web que contêm todas as palavras na sua pesquisa. Refinar ou estreitar sua busca consiste simplesmente em adicionar mais palavras aos termos já incorporados.

II – Com o Google é possível excluir uma palavra de sua busca, ou seja, as páginas retornadas não conterão a palavra definida. Para se fazer isto, é necessário colocar um sinal de menos imediatamente na frente do termo que se quer evitar. (por exemplo: “-sabonete”).

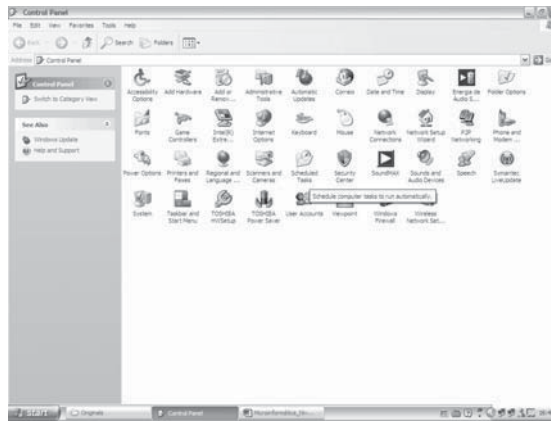
III – Devido a enorme quantidade de informações disponíveis na Web, fica muito difícil encontrar um sítio específico, sem que se tenha o endereço eletrônico do mesmo. Daí a importância dos sítios de busca.

IV – Frequentemente, reduzir as palavras a uma busca restrita ajuda a estreitá-la até se encontrar o que se quer.

Agora, assinale a única alternativa correta.

- (A) Todas as afirmativas acima (I, II, III e IV) são verdadeiras.
- (B) Apenas as afirmativas I, II e III são verdadeiras.
- (C) Apenas as afirmativas I, III e IV são verdadeiras.
- (D) Apenas as afirmativas II, III e IV são verdadeiras.
- (E) Todas as afirmativas acima (I, II, III e IV) são falsas.

17. Um programa muito comum no Sistema Operacional Windows é o Painel de Controle. Ele permite o ajuste dos principais aspectos funcionais do Windows (ver imagem a seguir). Leia as afirmativas abaixo, classifique cada uma em verdadeira ou falsa, e, depois, assinale a única alternativa correta (A,B,C,D ou E).



I – O ícone **Adicionar Hardware** (ou **Adicionar Novo Hardware**) auxilia o usuário na instalação de um novo equipamento de hardware. O que este ícone faz é, na verdade, localizar o novo *hardware* conectado ao computador e instalar seu *driver* (programa que fará o sistema operacional entendê-lo).

II – O ícone **Fontes** adiciona, gerencia e organiza as fontes (tipo de letra) que o computador utiliza. Para a exclusão das fontes que não são mais necessárias, deve-se usar a Lixeira (na área de trabalho).

III – O ícone **Impressoras** adiciona impressoras ao Windows, exclui impressoras, configura as impressoras existentes e gerencia as tarefas de impressão inacabadas ou que ainda não iniciaram. A definição da impressora padrão deve ser feita no próprio *software* Editor de textos (exemplo: Microsoft Word > Impressoras > Atual > Definir Padrão).

IV – O ícone **Opções de Internet** configura as opções a respeito da navegação nas páginas da Internet. Esta opção pode ser encontrada dentro do Internet Explorer, em **Ferramentas/Opções da Internet**.

- (A) Todas as afirmativas acima (I, II, III e IV) são verdadeiras.
- (B) Apenas as afirmativas I, II e III são verdadeiras.
- (C) Apenas as afirmativas II e III são verdadeiras.
- (D) Apenas as afirmativas II e IV são verdadeiras.
- (E) Apenas as afirmativas I e IV são verdadeiras.

18. O Microsoft Word é um programa Processador de Textos desenvolvido e comercializado pela Microsoft. Esse programa é distribuído dentro do pacote Microsoft Office. Assinale a única alternativa correta sobre o MS Word e seus componentes.

- (A) O recurso Ortografia e Gramática é muito utilizado no Word e indica ao usuário a possível existência de erros ortográficos e erros gramaticais. Os erros ortográficos são, na verdade, palavras que não existem no dicionário do programa.
- (B) A Barra de Menus contém os comandos do Word dispostos em menus horizontais. Os menus podem ser executados pelo mouse (com um clique) ou pela combinação CTRL + Letra Sublinhada.
- (C) As Barras de Ferramentas apresentam alguns comandos do Word na forma de botões ou caixas de listagem, a fim de acelerar a execução destes. As três barras de ferramentas mais usadas no MS Word são: Barra de Ferramentas Padrão, Barra de Ferramentas Formatação e Barra de Ferramentas Digitalização.
- (D) Pelo menu Tabela, através do comando Inserir Tabela, o usuário tem acesso a uma caixa de diálogo que permite ao mesmo definir numericamente apenas quantas colunas a tabela terá. A quantidade de linhas é definida pelo próprio programa.
- (E) Não é permitido fazer cálculos no Word. O programa a ser utilizado para cálculos é o Microsoft Excel.

19. O MS Word tem uma variada coleção de comandos que ajudam o usuário em sua tarefa de criar e editar documentos de texto profissionais. Assinale a única alternativa que contém a exata associação entre NOME DO COMANDO – Tecla de Atalho – Menu ao qual ele pertence:

- (A) NOVO – CTRL+V – Menu Arquivo
- (B) SALVAR COMO – F12 – Menu Editar
- (C) RECORTAR – CTRL+X – Menu Editar
- (D) SUBSTITUIR – CTRL+S – Menu Editar
- (E) NEGRITO – CTRL+G – Menu Formatar Fonte

20. O Microsoft Excel é um programa gerenciador de planilhas eletrônicas de cálculos. Com ele, é possível criar tabelas numéricas para os mais diversos fins, desde simples cálculos a orçamentos completos de projetos dos mais variados tipos. O Microsoft Excel é desenvolvido e comercializado pela Microsoft no pacote Office, e é acompanhado pelo Word e outros aplicativos diversos. Assinale abaixo a única alternativa incorreta sobre o MS Excel.

- (A) As barras de ferramentas apresentam alguns comandos no Excel na forma de botões ou caixas de listagem, a fim de acelerar a execução destes.
- (B) A Guia das Planilhas é uma área localizada na parte inferior da planilha que mostra a planilha atual de trabalho. O Excel normalmente fornece três planilhas independentes para o usuário trabalhar.
- (C) A Barra de Fórmulas é a barra branca grande localizada acima da planilha que mostra o real conteúdo da célula selecionada. Caso o conteúdo da célula seja um cálculo (cujo resultado aparece na planilha), será apresentado nesta área o cálculo em si, e não o resultado.
- (D) A janela do Microsoft Excel apresenta todos os componentes exatamente iguais à janela do Word, como as barras de Menu e Barras de Ferramentas.
- (E) Uma fórmula do Excel pode conter vários operadores aritméticos, como por exemplo:  $=3*8+10$  (o resultado é 34).

21. As memórias são componentes eletrônicos que servem para armazenar dados no computador. Há vários tipos de memórias, desde as utilizadas o tempo todo pelo computador, até algumas usadas de vez em quando. As memórias onde podemos armazenar dados permanentemente são simplesmente chamadas Unidades ou Dispositivos de Armazenamento. Estas podem estar instaladas no computador ou serem removíveis e facilmente transportadas de um lado para outro. Assinale abaixo o único item em que todos os componentes são considerados Dispositivos de Armazenamento.

- (A) Disquete de 3 ½'', CD – Compact Disk, DVD – Digital Versatile Disk, Monitor 17'', Zip Disk, Cartões de Memória.
- (B) Disquete Jaz, Pen Drive, Fitas para Back Up, HD – Disco Rígido, CD-RW – Compact Disc Regravável
- (C) CD-R – Compact Disc Gravável, Zip Disk, Disquete de 3 ½'', Fitas para Back Up, Mouse, Placa de Rede
- (D) Disquete de 3 ½'', CD – Compact Disk, Monitor 17'', HD – Disco Rígido, Pen Drive
- (E) CD-R – Compact Disc Gravável, Zip Disk, Disquete de 3 ½'', Fitas para Back Up, Scanner

Leia o texto a seguir e responda à questão 22:

*"Palmas, a capital do Estado de Tocantins, é um lugar onde o sol bate forte e alegre entre os jardins de girassóis. As ruas são planas, parecidas. Há, também, o lazer da praia da Graciosa, a surpresa das cachoeiras. E o mais importante: quem chega na cidade é contagiado pela sensação de um Brasil grande, onde há muito para construir e crescer".* Foi esta energia de cidade nova que atraiu o professor Issao Minami e o mestrando José Arnaldo Degasperi da Cunha, do Departamento de Projeto da Faculdade de Arquitetura e Urbanismo da USP. Com muito fôlego, esta dupla está desenvolvendo (...) um sistema de comunicação visual por toda a cidade. *"Nós fomos contratados pelo governo estadual para realizar um projeto de sinalização das ruas"*, conta Minami. *"Nossa preocupação foi situar o cidadão no contexto de sua própria cidade. Como as vias são largas e iguais, os turistas e até moradores acabam se perdendo. Decidimos, então, trabalhar na identificação da unidade urbana oferecendo a sua localização física e lembrando também os marcos referenciais."* Fonte: (<http://www.usp.br/jorusp/arquivo/1997/jusp411/manchet/especial.html>). Em vista do exposto, o sistema de Comunicação Visual Urbana de Palmas é tema de um estudo da USP (Universidade de São Paulo) com o título: "Um sistema de comunicação visual urbana para a cidade de Palmas no Estado de Tocantins", inclusive publicado em Artigo para a Revista Sinopse nº 26 p.28-35.

22. Pode-se definir o Grande Eixo do Plano Diretor de Palmas assim:

- (A) O grande eixo monumental, Avenida Teotônio Segurado, define as grandes vias Norte-Sul e, no outro sentido, a Avenida Juscelino Kubitschek define o eixo principal para as vias Leste-Oeste.
- (B) O grande eixo monumental, Avenida Teotônio Segurado, define as grandes vias Leste-Oeste e, no outro sentido, a Avenida Juscelino Kubitschek define o eixo principal para as vias Norte-Sul.
- (C) O grande eixo monumental, Avenida Getúlio Vargas, define as grandes vias Norte-Sul e, no outro sentido, a Avenida Juscelino Kubitschek define o eixo principal para as vias Leste-Oeste.
- (D) O grande eixo monumental, Avenida Teotônio Segurado, define as grandes vias Norte-Sul e, no outro sentido, a Avenida Getúlio Vargas define o eixo principal para as vias Leste-Oeste.
- (E) Nenhuma das respostas acima.

23. A história de Taquaruçu (Taquarussu), assim como a caracterização do distrito de Palmas como um pólo ecoturístico, poderá ser resgatada a partir da formação de um conselho, integrado por representantes de associações de moradores, de ONGs e igrejas, segundo foi definido no último sábado(14/05), durante o II Fórum de Debates Histórico, Político e Cultural de Taquaruçu: um olhar sobre a realidade estrutural e social, que reuniu moradores e lideranças políticas do local durante todo o dia. No conselho, haverá grupos de discussão específicos para questões relacionadas ao turismo sustentável e ao resgate da história do distrito, envolvendo também comerciantes e jornalistas, temas apontados como os mais urgentes pela população. Caberá ao conselho, inclusive, requisitar à Câmara Municipal de Palmas a aprovação de uma lei que determine Taquaruçu como sede provisória da Capital, em 1º de junho de cada ano, data em que o então distrito do município de Porto Nacional se tornou cidade (...), em 1989. Em 1º de janeiro do ano seguinte, Taquaruçu já retornaria à condição de distrito, dessa vez da recém criada Palmas. A idéia do grupo é que prefeito, secretários e vereadores despachem no local nesse dia, resgatando a importância de Taquaruçu. (Jornal do Tocantins de 17/05/2005). Taquaruçu significa:



- (A) Esguio, fino, delgado.
- (B) Bambu-gigante, bambu-trepador, taquara-brava, taboca-gigante, cana-flecha.
- (C) Tacos.
- (D) Árvore de baixa estatura.
- (E) Nenhuma das respostas acima.

24. Coloque V para as afirmativas verdadeiras e F para as afirmativas falsas. Depois opte pela resposta certa.

- I - O monumento 18 do Forte é uma homenagem ao Levante do Forte de Copacabana, Rio de Janeiro/RJ, de 5 de julho de 1922.
- II - A Fazenda Suçuapara (Sussuapara), com a implantação do Município de Palmas, abrigou o primeiro governo administrativo municipal. Serviu, também, de sede para a Legião Brasileira de Assistência. Com a construção do Parque Cesamar, a casa ficou na área delimitada para aquele ponto de lazer, chamando a atenção de quem visita o local por ser em estilo rústico, passando a fazer parte da paisagem que integra o parque.
- III - Por ocasião do primeiro aniversário de Palmas, foi erguido, em 1991, em frente ao Palácio Araguaia, um monumento com três luas que estão em forma de quarto crescente, símbolo holístico que representa a fertilidade das terras tocantinenses. O autor do monumento foi o artista plástico André Katenas, residente em Goiânia, Goiás.
- IV - O Estado do Tocantins está localizado na Região Norte do Brasil e faz parte da Amazônia.
- V - O Estado do Tocantins limita-se com os Estados do Pará, Maranhão, Piauí, Bahia, Goiás e Mato Grosso.

- (A) Somente a afirmativa I é falsa.
- (B) As afirmativas II, IV, V são falsas.
- (C) Somente as afirmativas III e V são verdadeiras.
- (D) Todas as afirmativas são verdadeiras.
- (E) A afirmativa III é falsa.

25. Leia o seguinte texto:



“Segundo o coordenador da VI Edição dos Jogos dos Povos Indígenas, pela Funai, Carlos Terena, é possível conviver com as diferenças não apenas entre as etnias, mas também entre elas e a sociedade nacional. ‘Não há problema algum em trazer para dentro das aldeias coisas que deram certo na sociedade dos ‘brancos’, sem perder nossas raízes.’ ” (<http://www.ogirassol.com.br>). Sobre os VI Jogos dos Povos Indígenas, Coloque V para as afirmativas verdadeiras e F para as afirmativas falsas. Depois opte pela resposta certa.

- I - A VI Edição dos Jogos dos Povos Indígenas aconteceu na Praia da Graciosa, em Palmas.
  - II - O evento teve a participação de 600 etnias indígenas.
  - III - O evento contou com a presença de indígenas do Canadá e da Guiana Francesa.
  - IV - Estima-se que no Estado do Tocantins atualmente vivem, aproximadamente, 160 mil índios, divididos entre as etnias Xerente, Karajá, Javaé, Xambioá, Apinajé e Krahô.
  - V - A sigla FUNAI significa: Fundação Nacional do Índio.
- (A) Somente as afirmativas II e IV são falsas.
  - (B) As afirmativas II, IV, V são falsas.
  - (C) Somente a afirmativa V é verdadeira.
  - (D) Todas são afirmativas são verdadeiras.
  - (E) As afirmativas II e III são falsas.

26. Use V para as afirmativas verdadeiras e F, para as afirmativas falsas. Depois opte pela alternativa correta.

- I - O Palácio Araguaia constitui-se de uma construção com 14 mil m<sup>2</sup>, feita em vidro e concreto aparente, com quatro pavimentos.
  - II - A Praça dos Girassóis está situada no Marco do Centro Geodésico do Brasil.
  - III - A Praça dos Girassóis abriga uma Rosa dos Ventos.
  - IV - A Praça dos Girassóis apresenta, em seu piso, painéis que nos remetem às etnias indígenas do Tocantins, representadas pelos povos Apinajé, Krahô, Xerente, Karajá, Javaé e Xambioá.
  - V - O Cruzeiro de Palmas é um monumento inaugurado em 1989, feito em pau-brasil retirado de uma árvore da Serra do Carmo.
- (A) Somente a afirmativa I é falsa.
  - (B) As afirmativas II, IV, V são falsas.
  - (C) Somente as afirmativas III e V são verdadeiras.
  - (D) Todas as afirmativas verdadeiras.
  - (E) Somente as afirmativas I, II, IV e V são verdadeiras.

27. “Produtores pedem política para produção agrícola” (Jornal do Tocantins, de 01/06/2005). A Carta do Tocantins, elaborada em 31/05/2005, pelos produtores rurais do Estado do Tocantins, reunidos em Guaraí, solicita:

- (A) Criação de uma política econômica para produção de soja, arroz e carne bovina no Tocantins.
- (B) Criação de uma política econômica para produção de cana de açúcar, arroz e carne de avestruz no Tocantins.
- (C) Criação de uma política econômica para produção de soja, pastagens e carne caprina no Tocantins.
- (D) Criação de uma política econômica para produção de trigo, sorgo e carne suína no Tocantins.
- (E) Nenhuma das respostas acima.

28. De acordo com matéria veiculada no Jornal do Tocantins de 24/05/2005, o Governo do Estado continua impedido de reduzir a APA Ilha do Bananal/Cantão de 1,7 milhão de hectares para 185,5 mil hectares. APA significa:

- (A) Assistência e Proteção Ambiental
- (B) Área de Particularidades Ambientais
- (C) Área de Proteção Ambiental
- (D) Área de Risco Ambiental
- (E) Nenhuma das respostas acima.

29. Além de ser um dos berços culturais do Estado, Natividade chega aos 271 anos como uma cidade de ímpeto e resistência à submissão desde os seus primeiros habitantes ao ícone separatista Teothônio Segurado. (Jornal do Tocantins, de 01/096/2005). Sobre Natividade, pode-se afirmar:

- (A) Natividade foi sede da região então denominada de Comarca de São José das Duas Barras, quando o território de Minas Gerais foi dividido em duas comarcas.
- (B) Foi a cidade que germinou o ideal separatista da Região Norte de Goiás, entre os anos de 1809 e 1815.
- (C) O revolucionário Luiz Carlos Prestes e os membros de sua coluna nunca passaram pela cidade.
- (D) As ruínas da Igreja de Nossa Senhora dos Rosários dos Pretos foi iniciada pelos índios, de etnia Xavante.
- (E) Nenhuma das respostas acima.

30. Use V para as afirmativas verdadeiras e F, para as afirmativas falsas. Depois opte pela alternativa correta.

- I - Na preservação do legado cultural do povo tocantinense, destacam-se as festas como a Festa das Cavalhadas em Taguatinga no sul do Estado
  - II - A cidade de Natividade é Patrimônio Histórico Nacional.
  - III - Palmas é uma cidade planejada.
  - IV - Palmas está localizada no centro do Estado, à margem direita do Rio Tocantins.
  - V - Palmas possui traçado moderno e arrojado, largas avenidas, diversas áreas verdes, quadras poliesportivas e um forte potencial para o turismo.
- (A) Somente a afirmativa I é falsa.
  - (B) As afirmativas II, IV, V são falsas.
  - (C) Somente as afirmativas III e V são verdadeiras.
  - (D) Todas as afirmativas são verdadeiras.
  - (E) Somente a afirmativa IV é falsa.

31. Use V para as afirmativas verdadeiras e F, para as afirmativas falsas. Depois opte pela alternativa correta.

- I - O Espaço Cultural de Palmas abriga a Biblioteca Jaime Câmara.
  - II - O Memorial Coluna Prestes é uma obra assinada por Oscar Niemeyer.
  - III - O Memorial Coluna Prestes é uma homenagem à marcha liderada pelo líder comunista Teothônio Segurado.
  - IV - No Memorial Coluna Prestes há uma dependência destinada à memória de Carlos Prestes, com objetos pessoais do mesmo.
  - V - A Praça dos Girassóis abriga o Monumento à Bíblia.
- (A) As afirmativas II, IV, V são falsas.
  - (B) Somente as afirmativas III e V são verdadeiras.
  - (C) Todas as afirmativas são verdadeiras.
  - (D) Somente a afirmativa III é falsa.
  - (E) As afirmativas III e V são falsas.

32. A Lei 8.742 de 07 de dezembro de 1993/ Lei Orgânica da Assistência Social – LOAS – preconiza, em seu artigo 2º, os objetivos da Assistência Social, dentre os quais destacam-se os itens abaixo:

- I – A proteção à família, à maternidade, à infância, à adolescência e à velhice;
- II – O amparo às crianças e aos adolescentes carentes;
- III – A promoção da integração ao mercado de trabalho;
- IV – Habilitação e reabilitação das pessoas portadoras de deficiência e a promoção de sua integração à vida comunitária;
- V – A garantia de renda adequada à pessoa portadora de deficiência e ao idoso que comprovem não possuir meios de prover a própria manutenção ou tê-la provida por sua família.

Assinale a alternativa correta:

- (A) I, II e IV estão corretas.
- (B) II, III e IV estão corretas.
- (C) I, II, III e V estão corretas.
- (D) I, II, III e IV estão corretas.
- (E) Todas estão corretas.

33. O Benefício de Prestação Continuada / BPC, conforme a Lei Orgânica de Assistência Social / LOAS e Estatuto do Idoso, é a garantia de 01 (um) salário mínimo mensal, direito este assegurado conforme os critérios abaixo discriminados:

- (A) à pessoa portadora de deficiência e ao idoso com idade igual ou superior a 60 anos que comprovem não possuir meios de prover a própria manutenção e nem de tê-la provida por sua família.
- (B) à pessoa portadora de deficiência e ao idoso com idade igual ou superior a 70 anos que comprovem não possuir meios de prover a própria manutenção e nem de tê-la provida por sua família
- (C) à pessoa portadora de deficiência e ao idoso com idade igual ou superior a 65 anos que comprovem não possuir meios de prover a própria manutenção e nem de tê-la provida por sua família.
- (D) à pessoa portadora de deficiência e ao idoso com idade igual ou superior a 67 anos que comprovem não possuir meios de prover a própria manutenção e nem de tê-la provida por sua família.
- (E) Todas as alternativas estão incorretas.

34. O funcionamento das entidades e organizações de assistência social depende de prévia inscrição no Conselho abaixo especificado:

- (A) Conselho de Assistência Social do Município.
- (B) Conselho Tutelar.
- (C) Conselho de Segurança da Comunidade.
- (D) Conselho Regional do Serviço Social.
- (E) Conselho dos Direitos Humanos.

35. De acordo com o Estatuto do Idoso, em seu art. 50, no que se refere às obrigações das entidades de atendimento ao idoso, assinale a opção correta:

- (A) Deve oferecer atendimento personalizado, liberando a família desses cuidados.
- (B) Responde no sentido da preservação dos vínculos familiares.
- (C) Deve observar os direitos e as garantias de que são titulares os idosos, respondendo pela administração de seus recursos.
- (D) Deve fornecer vestuário adequado, se for pública, e alimentação livre.
- (E) Deve oferecer acomodações apropriadas para recebimento de visitas, inclusive íntimas.

36. Quando o cidadão comum toma conhecimento de casos de crianças em situação de maus tratos e exploração em ambiente de trabalho, para um atendimento mais ágil, deve dirigir sua denúncia aos órgãos abaixo relacionados:

- I – Conselho Tutelar e polícia.
- II – Conselho de Segurança da Comunidade e polícia.
- III – Conselho Regional do Serviço Social e prefeitura.
- IV – Conselho de Assistência Social do Município e secretaria de justiça.
- V – Ministério Público e Conselho dos Direitos Humanos.

- (A) I, II e IV estão corretas.
- (B) II, III e IV estão corretas.
- (C) I, II, III e V estão corretas.
- (D) I e V estão corretas.
- (E) Todas estão corretas.

37. No atendimento à população e em casos específicos, quanto ao sigilo profissional do assistente social, segundo o Código de Ética do Assistente Social, é correto afirmar que:

- I – Constitui direito do assistente social manter o sigilo profissional;
- II – É vedado ao assistente social revelar sigilo profissional em qualquer caso, à exceção de ordem judicial;
- III – A quebra do sigilo só é admissível, quando se tratarem de situações cuja gravidade, possa, envolvendo ou não fato delituoso, trazer prejuízo aos interesses do usuário, de terceiros e da coletividade;
- IV – O sigilo protegerá o usuário em tudo aquilo de que o assistente social tome conhecimento, como decorrência do exercício da atividade profissional.

Assinale a opção correta.

- (A) As alternativas I, II e IV estão corretas.
- (B) As alternativas I, III e IV estão corretas.
- (C) As alternativas II e III estão corretas.
- (D) As alternativas I e II estão corretas.
- (E) Todas as alternativas estão corretas.



38. Segundo Yamamoto (1982), o serviço social, como profissão inscrita na divisão social do trabalho, situa-se no processo da reprodução das relações sociais, fundamentalmente como uma atividade *auxiliar e subsidiária no exercício do controle social na difusão da ideologia da classe dominante junto à classe trabalhadora*.

Com base no proposto, julgue os itens abaixo.

I – O serviço social pode ser entendido como um aparato institucional de empresas e entidades privadas, o que legitima assim o exercício de poder de classe, incluindo organizações representativas dos trabalhadores;

II – O agente profissional, enquanto mediador de interesses de classe, não será subordinado à classe dominante, em conjunturas históricas determinadas;

III – O serviço social situa-se unilateralmente no processo de reprodução das relações sociais, como um mecanismo de apoio ao capital, podendo tornar-se um instrumento a serviço dos trabalhadores;

IV – O serviço social, polarizado entre duas classes contrapostas, participa da reprodução e do reforço das relações sociais, de auto-promoção e de dominação, representando duas faces de uma mesma moeda;

V – Apesar de a profissão ter sido, a princípio, constituída com a intenção de servir aos interesses do capital, ela também participa junto aos movimentos políticos, dando representatividade ao estado.

- (A) Nenhum item está correto.
- (B) Apenas um item está correto.
- (C) Apenas dois itens estão corretos.
- (D) Apenas três itens estão corretos.
- (E) Todos os itens estão corretos.

39. Considerando, no nosso tipo de organização social, o papel crucial da família quanto à proteção, afetividade e educação das crianças, em um dos documentos abaixo não vamos encontrar fundamentação legal para a relação educação/família/sociedade:

- (A) Parâmetros Curriculares Nacionais.
- (B) Estatuto da Criança e do Adolescente.
- (C) Lei de Diretrizes e Bases da Educação Nacional.
- (D) Lei Orgânica de Assistência Social.
- (E) Política Nacional de Educação Especial.

40. A lei 8.069/90 em seu capítulo II – das entidades de atendimentos – trata das providências às quais entidades governamentais e não governamentais devem proceder, visando à obtenção do registro junto ao Conselho Municipal dos Direitos da Criança e do Adolescente. Segundo a lei, as entidades que desenvolvem programas cuja modalidade de atendimento seja abrigo, deverão adotar:

- (A) A reintegração em família substituta.
- (B) O desmembramento de grupos de irmãos.
- (C) A preservação dos abrigados em família substituta.
- (D) A participação de pessoas da comunidade no processo educativo.
- (E) A preparação gradativa para transferência da criança/adolescente para outras entidades com o mesmo regime de atendimento.

41. De acordo com a lei 8.069/90 – Estatuto da Criança e do Adolescente, podemos afirmar como correto o item abaixo:

- (A) Considera-se criança, para os efeitos desta Lei, a pessoa até 12 anos de idade completos e adolescente entre 12 e 18 anos de idade.
- (B) A referida lei, em seu artigo 3º, dispõe sobre a proteção integral às crianças e aos adolescentes, especificando para esse fim os menores de 18 anos.
- (C) A lei só será aplicada à crianças e adolescentes de até 18 anos de idade. Em hipótese alguma poderá ser estendida à pessoa acima de 18 anos.
- (D) A lei considera que a idade mental é que determina o tratamento como criança ou adolescente.
- (E) Considera-se criança, para os efeitos desta Lei, a pessoa até 12 anos de idade incompletos e adolescente entre 12 e 18 anos de idade.

42. Quando o assistente social é solicitado a elaborar um parecer sobre uma situação envolvendo uma criança em situação de risco, deve observar que se trata de um documento com os seguintes conteúdos:

- (A) Número de ordem, processo de origem; ementa; histórico ou relatório; razões e justificativas para denúncia, fecho opinativo (conclusão).
- (B) Destinatário; texto acusatório; provas da ocorrência; assinatura, nome e função do autor da comunicação e identificação do signatário.
- (C) Introdução; desenvolvimento da denúncia; subsídios para tomada de decisão conclusão; assinatura e função do autor da comunicação;
- (D) É uma opinião justificada, emitida em nome pessoal ou de órgão administrativo, sobre tema submetido para análise e competente pronunciamento; fornece subsídios para tomada de decisão.
- (E) Introdução, desenvolvimento da situação com as razões de risco físico, psicológico, social expostas e fecho conclusivo.

43. A seguridade social compreende um conjunto integrado de ações de iniciativa dos poderes públicos e da sociedade, destinadas a assegurar os direitos abaixo relacionados:

- (A) Previdência, assistência social e educação.
- (B) Assistência social, previdência e renda mínima.
- (C) Saúde, previdência e à assistência social.
- (D) Saúde, assistência social e habitação.
- (E) Todas as alternativas estão incorretas.

44. A seguridade social é organizada com base em alguns objetivos, dentre os quais podemos identificar:

- I – Universalidade da cobertura e do atendimento;
- II – Adequação dos benefícios e serviços às realidades das populações urbanas e rurais;
- III – Seletividade e distributividade na prestação dos benefícios e serviços;
- IV – Irredutibilidade do valor dos benefícios;
- V – Equidade na forma de participação do custeio;
- VI – Diversidade da base de financiamentos;
- VII – Caráter democrático e descentralizado da administração, mediante gestão quadripartite, com participação dos trabalhadores, dos empregadores, dos aposentados e do governo nos órgãos colegiados.

Assinale a opção correta:

- (A) As alternativas I, II e IV estão corretas.
- (B) As alternativas II, III, V e VII estão corretas.
- (C) As alternativas I, III, IV e V estão corretas.
- (D) As alternativas II, III e IV estão corretas.
- (E) Todas as alternativas estão corretas.

45. O Estatuto da Criança e do Adolescente refere-se à criança como ser em desenvolvimento, o que possibilita entender que:

- I. refere-se à noção de que a criança passará por fases e etapas que devem ser cuidadas e facilitadas como obrigação de todos.
- II. refere-se às necessidades nutricionais e de cuidados pediátricos a que toda criança deve ter direito e não exatamente à dimensão psicológica.
- III. inclui a dimensão relacional, passando pela família, pelas instituições, pela comunidade, pela sociedade, enfim, por todos que participam desse processo.
- IV. está relacionada à inimizabilidade penal, pois, se a criança e o adolescente estão em desenvolvimento, não devem ser punidos.
- V. é apenas figura de linguagem para assinalar que está passando por mudanças.

Está correto o que se afirma em:

- (A) I e III, apenas.
- (B) I, II, V, apenas.
- (C) III, IV e V, apenas.
- (D) II, IV e V, apenas.
- (E) I, III e IV, apenas.

46. De acordo com o artigo 51 do Estatuto da Criança e do Adolescente, em se tratando de pedido de adoção formulado por estrangeiro residente e domiciliado fora do País, serão observados os seguintes itens:

- I – O candidato deverá comprovar, mediante documento expedido pela autoridade competente do respectivo domicílio, estar devidamente habilitado à adoção, consoante às leis do seu país, bem como apresentar estudo psicossocial elaborado por agência especializada e credenciada no país de origem;
- II – A adoção é preferencial para famílias brasileiras em relação a famílias estrangeiras;
- III – Os documentos em língua estrangeira serão anexados aos autos, devidamente autenticados pela autoridade consular, observados os tratados e convenções internacionais, e acompanhados da respectiva tradução, por tradutor público juramentado.
- IV – Será permitida a colocação em família substituta estrangeira até que o processo seja finalizado, desde que o domicílio seja em território nacional.

Assinale a opção correta.

- (A) As alternativas I, II e IV estão corretas.
- (B) As alternativas III e V estão corretas.
- (C) Apenas as alternativas I, II e III estão corretas.
- (D) As alternativas II, III e IV estão corretas.
- (E) Todas as alternativas estão corretas.

47. Na forma da lei 8.069/90, um órgão assume especial importância na observância dos direitos e deveres em relação a crianças e adolescentes. Pode-se afirmar que são atribuições do Conselho Tutelar:

- I – Atender crianças e adolescentes que se encontram com seus direitos ameaçados ou violados, aplicando as medidas protetivas cabíveis ao caso;
- II – Atender e aconselhar os pais ou responsável, aplicando medidas cabíveis ao caso;
- III – Promover a execução de suas decisões, podendo requisitar serviços públicos nas áreas de saúde, educação, serviço social, previdência, trabalho e segurança;
- IV – Requisitar certidões de nascimento e de óbito da criança ou do adolescente quando necessário;
- V – Assessorar o Poder Executivo local na elaboração da proposta orçamentária para planos e programas de atendimento dos direitos da criança e do adolescente;

Assinale a opção correta:

- (A) Todas as alternativas estão corretas.
- (B) As alternativas I, II e IV estão corretas.
- (C) As alternativas II, III e V estão corretas.
- (D) Apenas as alternativas III, IV e V estão corretas.
- (E) As alternativas II, III e IV estão corretas.

48. Segundo o Estatuto da Criança e do Adolescente, a adoção de crianças e de adolescentes reger-se-á pelas seguintes normas:

- I – A adoção atribui a condição de filho ao adotado, com os mesmos direitos e deveres, inclusive sucessórios, desligando-o de qualquer vínculo com pais e parentes, salvo os impedimentos matrimoniais.
- II – Podem adotar os maiores de 18 anos, independente de estado civil.
- III – A adoção será deferida quando apresentar reais vantagens para o adotando e fundar-se em motivos legítimos.
- IV – A adoção poderá ser por procuração, desde que outorgada a advogado.
- V – Podem adotar os maiores de 21 anos, independente de estado civil.
- VI – A adoção é irrevogável.

As seguintes afirmativas estão corretas:

- (A) As alternativas I, II e IV estão corretas.
- (B) As alternativas I, III, V e VI estão corretas.
- (C) As alternativas I e III estão corretas.
- (D) As alternativas II, III e IV estão corretas.
- (E) Todas as alternativas estão corretas.

49. O estatuto da criança e do adolescente em seu artigo 28 – Da Família Substituta – preconiza que a colocação em família substituta far-se-á mediante guarda, tutela ou adoção, independentemente da situação jurídica da criança ou adolescente. A esse respeito julgue os itens abaixo:

- I – A guarda poderá ser revogada a qualquer tempo, mediante ato judicial fundamentado, ouvido o Ministério Público.
  - II – A adoção é irrevogável.
  - III – A morte dos adotantes não restabelece o pátrio poder dos pais naturais.
  - IV – A tutela será deferida, nos termos da lei civil, à pessoa de até vinte e um anos incompletos.
  - V – O adotante há de ser, pelo menos, dezesseis anos mais velho do que o adotando.
- (A) As alternativas I, II e IV estão corretas.
  - (B) As alternativas II, III, V e VI estão corretas.
  - (C) Apenas as alternativas I e III estão corretas.
  - (D) As alternativas II, III e IV estão corretas.
  - (E) Todas as alternativas estão corretas.

50. A dependência do álcool e das drogas em geral é uma doença. A falta da droga – Síndrome de Abstinência – é uma situação comum para os que desenvolvem a doença chamada alcoolismo ou drogadição, quando se diminui ou interrompe a ingestão da droga, iniciando alguns sintomas desagradáveis, dando a sensação de desespero. Acerca do caso, o procedimento correto dentre os abaixo descritos:

- (A) Ansiedade, depressão, sensação de perseguição, tendência alucinatória exigem atendimento psicológico.
- (B) O quadro seria apenas de vômitos, sudorese, convulsões; pode-se esperar que passe.
- (C) No quadro há perda da libido, memória seletiva, tremores, pode-se aconselhar sobre a paciência necessária ao caso.
- (D) O quadro de ansiedade, depressão, irritabilidade, perda da memória, convulsões, tremores, taquicardia, náuseas, vômitos, sudorese, precisa de atendimento médico.
- (E) A síndrome tem sintomas diferenciados para cada caso e o procedimento correto é avaliar com o paciente sobre sua força para superar a fase da síndrome.

---

**GABARITO DA PROVA OBJETIVA**  
(REALIZADA EM 19/6/2005)

**110 – ASSISTENTE SOCIAL**

LÍNGUA PORTUGUESA														
1	2	3	4	5	6	7	8	9	10	11	12	13	14	15
D	A	D	B	B	D	D	E	A	D	B	B	A	E	B

INFORMÁTICA					
16	17	18	19	20	21
B	E	A	C	D	B

ATUALIDADES									
22	23	24	25	26	27	28	29	30	31
A	B	D	A	D	A	C	B	D	D

CONHECIMENTOS ESPECÍFICOS																		
32	33	34	35	36	37	38	39	40	41	42	43	44	45	46	47	48	49	50
D	C	A	B	D	B	C	A	D	E	D	C	C	A	C	A	B	E	D