

A partir da leitura do texto adaptado de Romerito Aquino, responda as questões 1, 2 e 3:

Texto 1 - "Marina e Lula abrem encontro em Brasília" (adaptado de Romerito Aquino, www.uol.com.br, 29/11/2003):

Ainda resabiados pela posição do governo federal em relação à medida provisória que liberou o plantio de sementes de soja transgênica na safra deste ano, alguns ambientalistas não perdoaram ontem o presidente Lula durante a abertura da primeira Conferência Nacional do Meio Ambiente, em Brasília.

Usando apitos, os manifestantes exibiram faixas de protesto para o presidente, uma das quais dizia: "O PL (projeto de lei) da Biossegurança está sendo destruído, e o governo não vai fazer nada?". O protesto deixou o presidente bastante irritado, ao ponto dele largar de lado o discurso escrito e confrontar os manifestantes no microfone. "Aprendi a fazer política na confrontação. Se eu tivesse medo de grito eu acho que nem teria nascido"(...).

Os protestos, porém, não apagaram o brilho da conferência comandada pela ministra do Meio Ambiente, Marina Silva, que conseguiu ser ovacionada em seu discurso, da mesma maneira que o presidente Lula acabou sendo durante grande parte de sua fala.

Em seu discurso, a ministra Marina Silva disse que aprendeu que há dois tipos de problemas na administração pública: os urgentes e os importantes. Segundo ela, a tendência geral da administração pública brasileira era atender as urgências, ocupar-se com o dia-a-dia, dar respostas pontuais, buscar resultados imediatos e, principalmente, fazer ações que tivessem impacto na opinião pública. Enquanto isso, de acordo com a ministra, os problemas importantes iam ficando para depois.

"O passivo de problemas estruturais e a indefinição em questões estratégicas eram sempre empurrados para os governos futuros", ressaltou a ministra, para dizer em seguida que o governo do presidente Lula preocupou-se, desde o início, em recuperar a capacidade de planejamento do Estado brasileiro. "Por isso, sem descuidar das questões imediatas e dos problemas do dia-a-dia, buscamos reservar tempo e dedicação às questões estratégicas e às ações estruturantes", afirmou Marina, ao ressaltar que a Conferência Nacional do Meio Ambiente tem o caráter de buscar aperfeiçoar a política ambiental brasileira para que tenha a dimensão do Brasil e que considere a importância estratégica do nosso país para o futuro do mundo.

1. Analise os itens a seguir e marque a única alternativa correta:

I - Se alterássemos o trecho "alguns ambientalistas não perdoaram ontem o presidente Lula durante a abertura da primeira Conferência Nacional do Meio Ambiente, na Universidade de Brasília." da seguinte forma: "alguns ambientalistas não perdoaram, ontem, o presidente Lula durante a abertura da primeira Conferência Nacional do Meio Ambiente.", não incorreríamos em erro dentro das normas gramaticais.

II - O trecho "O protesto deixou o presidente bastante irritado, ao ponto dele largar de lado o discurso escrito e confrontar os manifestantes no microfone." manteria a mesma relação semântica se substituíssemos a contração em destaque pela combinação ao.

III - De acordo com o discurso da ministra, os problemas urgentes acabam por se sobrepor aos problemas importantes.

- (A) Apenas o item I está correto.
- (B) Apenas o item II está correto.
- (C) Apenas o item III está correto.
- (D) Apenas os itens I e II estão corretos.
- (E) Apenas os itens I e III estão corretos.

2. Considere as seguintes afirmações sobre o texto:

I- Na visão de administração comentada pela ministra, ser importante não é suficiente para definir algo como prioritário.

II- Conforme a explicação da ministra, subentende-se que a Conferência Nacional do Meio Ambiente está mais preocupada com os problemas urgentes e não com os importantes.

III- A contração "dele" (linha 6) retoma o objeto direto da oração anterior, evitando a repetição de substantivos no período.

A única alternativa correta é:

- (A) Apenas os itens I e II estão corretos.
- (B) Apenas o item I está correto.
- (C) Apenas os itens II e III estão corretos.
- (D) Apenas o item II está incorreto.
- (E) Apenas o item III está incorreto.

3. Ainda como base no texto, marque a única alternativa que não se adequa as idéias apresentadas:

(A) Pelo discurso da ministra, compreendemos que o vocábulo estruturante está para importante, assim como imediata está para urgente.

(B) De acordo com a fala da ministra, é necessário aperfeiçoar a política ambiental brasileira para que o Brasil possa impor sua importância estratégica ao mundo.

(C) No último parágrafo, a conjunção coordenativa introduz a fala da ministra para concluir sua explanação sobre os problemas urgentes e importantes e o trabalho que o Governo realiza em sua área de atuação.

(D) No trecho "O passivo de problemas estruturais e a indefinição em questões estratégicas", o vocábulo passivo assume, semanticamente, o mesmo valor que a palavra saldo.

(E) No trecho “Se eu tivesse medo de grito eu acho que nem teria nascido”, a ausência da vírgula, após a primeira oração, está em desacordo com as normas gramaticais.

Texto 2 - “Os vilões brasileiros do efeito estufa” (Herton Escobar, O Estado de S. Paulo, 20/06/2004), para as questões 4, 5, 6 e 7:

Quando se fala em efeito estufa e aquecimento global, a primeira imagem que costuma vir à cabeça é o escapamento de um ônibus ou a chaminé de uma indústria soltando fumaça. Para a maior parte do mundo industrializado, essa é a visão correta. Nos países em desenvolvimento, entretanto, pode não passar de uma ilusão. No Brasil, especificamente, o mais correto seria pensar em uma floresta em chamas ou num pasto de gado. Segundo dados preliminares do Ministério da Ciência e Tecnologia (MCT), as mudanças no uso da terra no País - incluindo queimadas e desmatamentos - lançam muito mais dióxido de carbono na atmosfera (75%) do que a queima de combustíveis fósseis (25%).

Só os desmatamentos na Amazônia são responsáveis por mais de 60% das emissões nacionais, segundo cálculos do Instituto de Pesquisa Ambiental da Amazônia (Ipam), uma organização não-governamental (ONG). “A Amazônia pode ser encarada como um grande estoque de carbono estável que, se cortado e queimado, contribuirá significativamente para o efeito estufa”, diz o pesquisador Paulo Moutinho, do Ipam. “Para se ter uma idéia, o estoque de carbono retido na floresta equivale a dez anos de emissões antrópicas - aquelas que resultam de atividades humanas - no mundo.” (...)

Pelos índices atuais de desmatamento - 23.750 quilômetros quadrados só no ano passado -, a floresta destruída lança cerca de 200 milhões de toneladas de carbono anualmente na atmosfera. Por outro lado, as emissões anuais por queima de combustíveis fósseis (petróleo, gás natural e carvão mineral) somam “apenas” 80 milhões de toneladas, segundo Moutinho. “Não podemos deixar de reforçar que a chaminé e o escapamento também são responsáveis pelo problema”, diz o pesquisador. “Mas, sem atacarmos a questão do desmatamento tropical, o Brasil continuará emitindo muito gás de efeito estufa, apesar de seus esforços em seqüestrar carbono por meio de plantação de florestas.”

Fogo - Em termos globais, os combustíveis fósseis ainda são, de longe, os grandes vilões do aquecimento global, responsáveis por cerca de 75% das emissões - o contrário do cenário brasileiro. Comparativamente, entretanto, o impacto da perda de cobertura vegetal chega a ser assustador. Pelos cálculos do pesquisador João Andrade de Carvalho Júnior, da Universidade Estadual Paulista (Unesp) em Guaratinguetá, cada quilômetro quadrado de floresta tropical queimada equivale, em média, a 6.820 automóveis queimando gasolina por um ano.

4- Marque a única alternativa que não condiz com as idéias do texto 2:

- (A) Em países em desenvolvimento, como o Brasil, limitar o problema do efeito estufa e do aquecimento global a causas industriais é uma forma de ignorar os reais causadores desse problema.
- (B) De acordo com o texto, a mudança na utilização da terra influencia o meio ambiente quando utiliza, inclusive, queimadas e desmatamentos.
- (C) A imagem a que se refere a primeiro período do texto é relativa a todos os dos países industrializados.
- (D) No trecho “Só os desmatamentos na Amazônia são responsáveis por mais de 60% das emissões nacionais, segundo os cálculos...” subentende-se o termo “de dióxido de carbono”, que está implícito.
- (E) O texto não apresenta características argumentativas, uma vez que a exposição de fatos tem a clara intenção de informar e não de persuadir.

5. O texto 2 afirma que:

- I- Classificar apenas a queima de combustíveis fósseis, em termos globais, como a grande vilã do aquecimento global é desconsiderar a importância e a dimensão da destruição do meio ambiente para esse fator.
- II- Em termos numéricos a queima da floresta é mais devastadora do que a emissão de gases por outras fontes.
- III- Uma vez liberada, a reserva de gás carbono contida na flora amazônica não seria significativamente relevante para o efeito estufa.

Marque a única alternativa correta:

- (A) Apenas os itens I e II estão corretos
- (B) Apenas os itens I e III estão corretos;
- (C) Apenas os itens II e III estão corretos;
- (D) Apenas o item III está correto.
- (E) Todos os itens estão incorretos.

6. Sobre a tipologia textual utilizada e o vocabulário do texto, marque a única alternativa correta:

- (A) Apesar da tipologia escolhida, o texto não apresenta qualquer vocabulário de áreas específicas, ou seja, científico.
- (B) A forma como o texto enfoca os problemas abordados não direciona o texto a um público específico, ou seja, não se volta exclusivamente para leitores de áreas que trabalham ou estudam o assunto.
- (C) O texto foi publicado em um jornal de grande circulação, com a clara intenção sensacionalista de evidenciar e alertar a população sobre os problemas do efeito estufa.
- (D) O vocábulo segundo (linha 17) não poderia ser substituído por conforme, pois acarretaria e prejuízo semântico para o texto.

(E) O termo entre hífen (linha 14) não retoma a expressão que o antecede, apenas funciona como ênfase a aspectos já abordados.

7. Observe os períodos abaixo e escolha a alternativa correta quanto a relação de sentido estabelecida pelos conectivos em destaque:

I- “Segundo dados preliminares do Ministério da Ciência e Tecnologia (MCT), as mudanças no uso da terra no País (...) lançam muito mais dióxido de carbono na atmosfera”;

II – “Mas, sem atacarmos a questão do desmatamento tropical, o Brasil continuará emitindo muito gás de efeito estufa”;

III- “Quando se fala em efeito estufa e aquecimento global, a primeira imagem que costuma vir à cabeça é o escapamento de um ônibus ou a chaminé de uma indústria soltando fumaça.”

- (A) Oposição, conformidade, temporalidade.
- (B) Conclusão, oposição, explicação.
- (C) Causa, oposição, finalidade.
- (D) Concessão, adição, temporalidade.
- (E) Conformidade, oposição, temporalidade.

Texto 3 - “O Protocolo de Kyoto” (William Roberto Cereja), para as questões 8 a 10:

O Protocolo de Kyoto é um acordo internacional que estabelece metas de redução das emissões de gases causadores do efeito estufa. O documento prevê que, entre 2008 e 2012, os países desenvolvidos reduzam suas emissões aos níveis medidos em 1990.

O tratado foi estabelecido em 1997 em Kyoto, no Japão, e assinado por 84 países, dos quais cerca de 30 já transformaram suas determinações em lei. Uma das condições para a entrada do pacto em vigor é que ele tenha adesão de pelo menos 55 países, o que já ocorreu.

Os Estados Unidos, o país que mais emite gases de efeito estufa, não (10) assinaram o acordo, sob alegação de que ele é prejudicial à sua economia.

8. Acerca do texto, marque a única alternativa correta:

I -Se reescrevermos o último parágrafo da seguinte forma: “Os Estados Unidos, o país que mais emite gases de efeito estufa, não assinou o acordo...” manteremos a concordância em acordo com as normas gramaticais.

II -Mesmo sem a participação dos Estados Unidos, o Protocolo de Kyoto já entrou em vigor, pois o pacto proposto é de fundamental importância para o combate ao efeito estufa.

III -Os Estados Unidos não quiseram assinar o acordo por não se considerarem o maior emissor de gases de efeito estufa do planeta.

- (A) Apenas o item I está incorreto;
- (B) Apenas o item II está incorreto;
- (C) Apenas o item III está incorreto;
- (D) Apenas I e II estão incorretos;
- (E) Apenas I e III estão incorretos.

9. Sobre os aspectos gramaticais do texto, marque a alternativa incorreta:

(A) O primeiro verbo do texto funciona apenas como uma ligação entre o sujeito e sua condição, ou característica.

(B) Os verbos reduzam (linha 2) e assinaram (linha 7) possuem, normalmente, mesma regência, mas aparecem com diferentes tipos de complemento no texto.

(C) O tempo estipulado para a efetiva realização do acordo está indicado através de adjunto adverbial de tempo.

(D) O mesmo tipo de predicado que inicia, finaliza o texto.

(E) O verbo assinar recebe diferentes tipo de complemento nas suas duas ocorrências no texto.

10. Observe os predicados retirados do texto e marque a única alternativa correta quanto à classificação:

I- “que mais emite gases de efeito estufa ...”

II- “os países desenvolvidos reduzam suas emissões...”

III- “Uma das condições (...) é que...”

- (A) Apenas o primeiro predicado é verbal;
- (B) Apenas o segundo predicado é verbal;
- (C) Os três predicados indicam ações;
- (D) O último predicado apresenta, como parte de sua estrutura, outra oração;
- (E) O primeiro predicado apresenta uma ação e um indicador de estado simultaneamente.

Texto 4 - "Aos que vierem depois de nós" (Bertolt Brecht, *Tradução de Manuel Bandeira*), para as questões de 11 a 15:

Realmente, vivemos tempos muito sombrios!
A inocência é loucura. Uma fronte sem rugas
denota insensibilidade. Aquele que ri
ainda não recebeu a terrível notícia
que está para chegar.

Que tempos são estes, em que
é quase um delito
falar de coisas inocentes?
Pois implica silenciar tantos horrores!
Esse que cruza tranqüilamente a rua
não poderá jamais ser encontrado
pelos amigos que precisam de ajuda?

É certo: ganho o meu pão ainda,
Mas acreditei-me: é pura casualidade.
Nada do que faço justifica
que eu possa comer até fartar-me.
Por enquanto as coisas me correm bem
(se a sorte me abandonar, estou perdido).
E dizem-me: "Bebe, come! Alegra-te, pois tens o quê!"

Mas como posso comer e beber,
se ao faminto arrebatado o que como,
se o copo de água falta ao sedento?
E todavia continuo comendo e bebendo.

Também gostaria de ser um sábio.
Os livros antigos nos falam da sabedoria:
é quedar-se afastado das lutas do mundo
e, sem temores,
deixar correr o breve tempo. Mas
evitar a violência,
retribuir o mal com o bem,
não satisfazer os desejos, antes esquecê-los
é o que chamam sabedoria.
E eu não posso fazê-lo. Realmente,
vivemos tempos sombrios.

Para as cidades vim em tempos de desordem,
quando reinava a fome.
Misturei-me aos homens em tempos turbulentos
e indignei-me com eles.
Assim passou o tempo
que me foi concedido na terra.

11. Considere as seguintes afirmações:

I - Em "A inocência é loucura" (linha 2), o poeta recusa a possibilidade de se manter puro.

II - Está evidente no texto uma visão de descrença na humanidade do tempo presente, a mudança só é possível a partir das novas gerações.

III - Ao anunciar que ainda é possível rir, o eu-poético deixa entrever uma nesga de esperança.

Assinale a alternativa correta:

- (A) Apenas o item I está correto.
- (B) Apenas o item II está correto.
- (C) Apenas os itens I e II estão corretos.
- (D) Apenas os itens II e III estão corretos.
- (E) Todos os itens estão incorretos.

12. Depreende-se da leitura da quarta estrofe do texto que o eu-lírico sente-se:

- (A) consciente de sua impotência, pois não pode deixar de comer e beber.
- (B) insatisfeito, pois nada o faz refletir sobre as condições da sociedade em que vive.
- (C) culpado, é impossível não perceber as dificuldades dos outros.
- (D) indiferente, o ceticismo é uma questão de sobrevivência.
- (E) incomodado, é natural preocupar-se com sua auto-imagem.

No meu tempo as ruas conduziam aos atoleiros.
A palavra traiu-me ante o verdugo.
Era muito pouco o que eu podia. Mas os governantes
Se sentiam, sem mim, mais seguros, — espero.
Assim passou o tempo
que me foi concedido na terra.

As forças eram escassas. E a meta
achava-se muito distante.
Pude divisá-la claramente,
ainda quando parecia, para mim, inatingível.
Assim passou o tempo
que me foi concedido na terra.

Vós, que surgireis da maré
em que perecemos,
lembrai-vos também,
quando falardes das nossas fraquezas,
lembrai-vos dos tempos sombrios
de que pudestes escapar.

Íamos, com efeito,
mudando mais freqüentemente de país
do que de sapatos,
através das lutas de classes,
desesperados,
quando havia só injustiça e nenhuma indignação.

E, contudo, sabemos
que também o ódio contra a baixaza
endurece a voz. Ah, os que quisemos
preparar terreno para a bondade
não pudemos ser bons.
Vós, porém, quando chegar o momento
em que o homem seja bom para o homem,
lembrai-vos de nós
com indulgência.

13. O sujeito-lírico chama constantemente a atenção para a temporalidade relacionada às suas vivências. Tal intenção pode ser comprovada em todos os itens, exceto:

- (A) “realmente, vivemos tempos muito sombrios”.
- (B) “para as cidades vim em tempos de desordem”.
- (C) “misturei-me aos homens em tempos turbulentos”.
- (D) “assim passou o tempo/ que me foi concedido na terra”.
- (E) “vós, porém, quando chegar o momento/ em que o homem seja bom para o homem,/ lembrai-vos de nós/ com indulgência.”

14. Quanto aos aspectos semânticos do texto, é incorreto afirmar que:

- (A) “quedar-se” (linha 27) pertence ao mesmo campo semântico de cair, sucumbir.
- (B) a recorrente repetição de expressões adverbiais de afirmação vem da necessidade do poeta de corroborar a veracidade dos fatos.
- (C) “denota” (linha 3) poderia, sem alteração de sentido, ser substituído por indica.
- (D) “quase” (linha 7) conduz ao raciocínio de que “falar coisas incoerentes” não remete exatamente a um crime, embora seja condenável.
- (E) “frente” (linha 2) significa semblante.

15. Observando os aspectos gramaticais do texto lido, assinale a alternativa correta:

- (A) Seria correto reescrevermos o trecho “Pois implica silenciar...” (linha 9): Pois implica em silenciar.
- (B) As palavras “mal” (linha 31) e “bem”(linha 31) poderiam, sem alteração de classe gramatical ou sentido, ser substituídas por mau e bom.
- (C) O pronome “los” (linha 32) é elemento de coesão que retoma toda a oração anterior.
- (D) “falar” (linha 8) é a forma verbal presente na oração subordinada que funciona como complemento à idéia apresentada na oração principal.
- (E) “vierem” (título) e falardes (linha 64) são formas verbais que estabelecem idêntica relação temporal.

16. Abaixo você está visualizando a imagem da página principal do sítio <http://www.google.com.br>. O Google é um sistema de buscas de páginas na Internet. Sobre o Google e pesquisas na Web podemos afirmar:



I – O Google retorna somente as páginas Web que contêm todas as palavras na sua pesquisa. Refinar ou estreitar sua busca consiste simplesmente em adicionar mais palavras aos termos já incorporados.

II – Com o Google é possível excluir uma palavra de sua busca, ou seja, as páginas retornadas não conterão a palavra definida. Para se fazer isto, é necessário colocar um sinal de menos imediatamente na frente do termo que se quer evitar. (por exemplo: “-sabonete”).

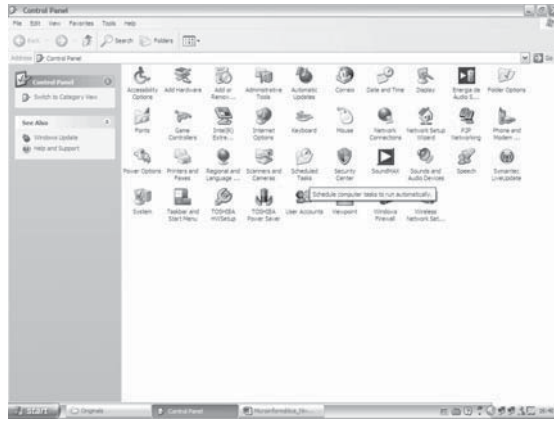
III – Devido a enorme quantidade de informações disponíveis na Web, fica muito difícil encontrar um sítio específico, sem que se tenha o endereço eletrônico do mesmo. Daí a importância dos sítios de busca.

IV – Frequentemente, reduzir as palavras a uma busca restrita ajuda a estreitá-la até se encontrar o que se quer.

Agora, assinale a única alternativa correta.

- (A) Todas as afirmativas acima (I, II, III e IV) são verdadeiras.
- (B) Apenas as afirmativas I, II e III são verdadeiras.
- (C) Apenas as afirmativas I, III e IV são verdadeiras.
- (D) Apenas as afirmativas II, III e IV são verdadeiras.
- (E) Todas as afirmativas acima (I, II, III e IV) são falsas.

17. Um programa muito comum no Sistema Operacional Windows é o Painel de Controle. Ele permite o ajuste dos principais aspectos funcionais do Windows (ver imagem a seguir). Leia as afirmativas abaixo, classifique cada uma em verdadeira ou falsa, e, depois, assinale a única alternativa correta (A,B,C,D ou E).



I – O ícone **Adicionar Hardware** (ou **Adicionar Novo Hardware**) auxilia o usuário na instalação de um novo equipamento de hardware. O que este ícone faz é, na verdade, localizar o novo *hardware* conectado ao computador e instalar seu *driver* (programa que fará o sistema operacional entendê-lo).

II – O ícone **Fontes** adiciona, gerencia e organiza as fontes (tipo de letra) que o computador utiliza. Para a exclusão das fontes que não são mais necessárias, deve-se usar a Lixeira (na área de trabalho).

III – O ícone **Impressoras** adiciona impressoras ao Windows, exclui impressoras, configura as impressoras existentes e gerencia as tarefas de impressão inacabadas ou que ainda não iniciaram. A definição da impressora padrão deve ser feita no próprio *software* Editor de textos (exemplo: Microsoft Word > Impressoras > Atual > Definir Padrão).

IV – O ícone **Opções de Internet** configura as opções a respeito da navegação nas páginas da Internet. Esta opção pode ser encontrada dentro do Internet Explorer, em **Ferramentas/Opções da Internet**.

- (A) Todas as afirmativas acima (I, II, III e IV) são verdadeiras.
- (B) Apenas as afirmativas I, II e III são verdadeiras.
- (C) Apenas as afirmativas II e III são verdadeiras.
- (D) Apenas as afirmativas II e IV são verdadeiras.
- (E) Apenas as afirmativas I e IV são verdadeiras.

18. O Microsoft Word é um programa Processador de Textos desenvolvido e comercializado pela Microsoft. Esse programa é distribuído dentro do pacote Microsoft Office. Assinale a única alternativa correta sobre o MS Word e seus componentes.

- (A) O recurso Ortografia e Gramática é muito utilizado no Word e indica ao usuário a possível existência de erros ortográficos e erros gramaticais. Os erros ortográficos são, na verdade, palavras que não existem no dicionário do programa.
- (B) A Barra de Menus contém os comandos do Word dispostos em menus horizontais. Os menus podem ser executados pelo mouse (com um clique) ou pela combinação CTRL + Letra Sublinhada.
- (C) As Barras de Ferramentas apresentam alguns comandos do Word na forma de botões ou caixas de listagem, a fim de acelerar a execução destes. As três barras de ferramentas mais usadas no MS Word são: Barra de Ferramentas Padrão, Barra de Ferramentas Formatação e Barra de Ferramentas Digitalização.
- (D) Pelo menu Tabela, através do comando Inserir Tabela, o usuário tem acesso a uma caixa de diálogo que permite ao mesmo definir numericamente apenas quantas colunas a tabela terá. A quantidade de linhas é definida pelo próprio programa.
- (E) Não é permitido fazer cálculos no Word. O programa a ser utilizado para cálculos é o Microsoft Excel.

19. O MS Word tem uma variada coleção de comandos que ajudam o usuário em sua tarefa de criar e editar documentos de texto profissionais. Assinale a única alternativa que contém a exata associação entre NOME DO COMANDO – Tecla de Atalho – Menu ao qual ele pertence:

- (A) NOVO – CTRL+V – Menu Arquivo
- (B) SALVAR COMO – F12 – Menu Editar
- (C) RECORTAR – CTRL+X – Menu Editar
- (D) SUBSTITUIR – CTRL+S – Menu Editar
- (E) NEGRITO – CTRL+G – Menu Formatar Fonte

20. O Microsoft Excel é um programa gerenciador de planilhas eletrônicas de cálculos. Com ele, é possível criar tabelas numéricas para os mais diversos fins, desde simples cálculos a orçamentos completos de projetos dos mais variados tipos. O Microsoft Excel é desenvolvido e comercializado pela Microsoft no pacote Office, e é acompanhado pelo Word e outros aplicativos diversos. Assinale abaixo a única alternativa incorreta sobre o MS Excel.

- (A) As barras de ferramentas apresentam alguns comandos no Excel na forma de botões ou caixas de listagem, a fim de acelerar a execução destes.
- (B) A Guia das Planilhas é uma área localizada na parte inferior da planilha que mostra a planilha atual de trabalho. O Excel normalmente fornece três planilhas independentes para o usuário trabalhar.
- (C) A Barra de Fórmulas é a barra branca grande localizada acima da planilha que mostra o real conteúdo da célula selecionada. Caso o conteúdo da célula seja um cálculo (cujo resultado aparece na planilha), será apresentado nesta área o cálculo em si, e não o resultado.
- (D) A janela do Microsoft Excel apresenta todos os componentes exatamente iguais à janela do Word, como as barras de Menu e Barras de Ferramentas.
- (E) Uma fórmula do Excel pode conter vários operadores aritméticos, como por exemplo: $=3*8+10$ (o resultado é 34).

21. As memórias são componentes eletrônicos que servem para armazenar dados no computador. Há vários tipos de memórias, desde as utilizadas o tempo todo pelo computador, até algumas usadas de vez em quando. As memórias onde podemos armazenar dados permanentemente são simplesmente chamadas Unidades ou Dispositivos de Armazenamento. Estas podem estar instaladas no computador ou serem removíveis e facilmente transportadas de um lado para outro. Assinale abaixo o único item em que todos os componentes são considerados Dispositivos de Armazenamento.

- (A) Disquete de 3 ½'', CD – Compact Disk, DVD – Digital Versatile Disk, Monitor 17'', Zip Disk, Cartões de Memória.
- (B) Disquete Jaz, Pen Drive, Fitas para Back Up, HD – Disco Rígido, CD-RW – Compact Disc Regravável
- (C) CD-R – Compact Disc Gravável, Zip Disk, Disquete de 3 ½'', Fitas para Back Up, Mouse, Placa de Rede
- (D) Disquete de 3 ½'', CD – Compact Disk, Monitor 17'', HD – Disco Rígido, Pen Drive
- (E) CD-R – Compact Disc Gravável, Zip Disk, Disquete de 3 ½'', Fitas para Back Up, Scanner

Leia o texto a seguir e responda à questão 22:

"Palmas, a capital do Estado de Tocantins, é um lugar onde o sol bate forte e alegre entre os jardins de girassóis. As ruas são planas, parecidas. Há, também, o lazer da praia da Graciosa, a surpresa das cachoeiras. E o mais importante: quem chega na cidade é contagiado pela sensação de um Brasil grande, onde há muito para construir e crescer". Foi esta energia de cidade nova que atraiu o professor Issao Minami e o mestrando José Arnaldo Degasperi da Cunha, do Departamento de Projeto da Faculdade de Arquitetura e Urbanismo da USP. Com muito fôlego, esta dupla está desenvolvendo (...) um sistema de comunicação visual por toda a cidade. *"Nós fomos contratados pelo governo estadual para realizar um projeto de sinalização das ruas"*, conta Minami. *"Nossa preocupação foi situar o cidadão no contexto de sua própria cidade. Como as vias são largas e iguais, os turistas e até moradores acabam se perdendo. Decidimos, então, trabalhar na identificação da unidade urbana oferecendo a sua localização física e lembrando também os marcos referenciais."* Fonte: (<http://www.usp.br/jorusp/arquivo/1997/jusp411/manchet/especial.html>). Em vista do exposto, o sistema de Comunicação Visual Urbana de Palmas é tema de um estudo da USP (Universidade de São Paulo) com o título: "Um sistema de comunicação visual urbana para a cidade de Palmas no Estado de Tocantins", inclusive publicado em Artigo para a Revista Sinopse no. 26 p.28-35.

22. Pode-se definir o Grande Eixo do Plano Diretor de Palmas assim:

- (A) O grande eixo monumental, Avenida Teotônio Segurado, define as grandes vias Norte-Sul e, no outro sentido, a Avenida Juscelino Kubitschek define o eixo principal para as vias Leste-Oeste.
- (B) O grande eixo monumental, Avenida Teotônio Segurado, define as grandes vias Leste-Oeste e, no outro sentido, a Avenida Juscelino Kubitschek define o eixo principal para as vias Norte-Sul.
- (C) O grande eixo monumental, Avenida Getúlio Vargas, define as grandes vias Norte-Sul e, no outro sentido, a Avenida Juscelino Kubitschek define o eixo principal para as vias Leste-Oeste.
- (D) O grande eixo monumental, Avenida Teotônio Segurado, define as grandes vias Norte-Sul e, no outro sentido, a Avenida Getúlio Vargas define o eixo principal para as vias Leste-Oeste.
- (E) Nenhuma das respostas acima.

23. A história de Taquaruçu (Taquarussu), assim como a caracterização do distrito de Palmas como um pólo ecoturístico, poderá ser resgatada a partir da formação de um conselho, integrado por representantes de associações de moradores, de ONGs e igrejas, segundo foi definido no último sábado(14/05), durante o II Fórum de Debates Histórico, Político e Cultural de Taquaruçu: um olhar sobre a realidade estrutural e social, que reuniu moradores e lideranças políticas do local durante todo o dia. No conselho, haverá grupos de discussão específicos para questões relacionadas ao turismo sustentável e ao resgate da história do distrito, envolvendo também comerciantes e jornalistas, temas apontados como os mais urgentes pela população. Caberá ao conselho, inclusive, requisitar à Câmara Municipal de Palmas a aprovação de uma lei que determine Taquaruçu como sede provisória da Capital, em 1º de junho de cada ano, data em que o então distrito do município de Porto Nacional se tornou cidade (...), em 1989. Em 1º de janeiro do ano seguinte, Taquaruçu já retornaria à condição de distrito, dessa vez da recém criada Palmas. A idéia do grupo é que prefeito, secretários e vereadores despachem no local nesse dia, resgatando a importância de Taquaruçu. (Jornal do Tocantins de 17/05/2005). Taquaruçu significa:

- (A) Esguio, fino, delgado.
- (B) Bambu-gigante, bambu-trepador, taquara-brava, taboca-gigante, cana-flecha.
- (C) Tacos.
- (D) Árvore de baixa estatura.
- (E) Nenhuma das respostas acima.

24. Coloque V para as afirmativas verdadeiras e F para as afirmativas falsas. Depois opte pela resposta certa.

- I - O monumento 18 do Forte é uma homenagem ao Levante do Forte de Copacabana, Rio de Janeiro/RJ, de 5 de julho de 1922.
- II - A Fazenda Suçuapara (Sussuapara), com a implantação do Município de Palmas, abrigou o primeiro governo administrativo municipal. Serviu, também, de sede para a Legião Brasileira de Assistência. Com a construção do Parque Cesamar, a casa ficou na área delimitada para aquele ponto de lazer, chamando a atenção de quem visita o local por ser em estilo rústico, passando a fazer parte da paisagem que integra o parque.
- III - Por ocasião do primeiro aniversário de Palmas, foi erguido, em 1991, em frente ao Palácio Araguaia, um monumento com três luas que estão em forma de quarto crescente, símbolo holístico que representa a fertilidade das terras tocantinenses. O autor do monumento foi o artista plástico André Katenas, residente em Goiânia, Goiás.
- IV - O Estado do Tocantins está localizado na Região Norte do Brasil e faz parte da Amazônia.
- V - O Estado do Tocantins limita-se com os Estados do Pará, Maranhão, Piauí, Bahia, Goiás e Mato Grosso.

- (A) Somente a afirmativa I é falsa.
- (B) As afirmativas II, IV, V são falsas.
- (C) Somente as afirmativas III e V são verdadeiras.
- (D) Todas as afirmativas são verdadeiras.
- (E) A afirmativa III é falsa.

25. Leia o seguinte texto:



“Segundo o coordenador da VI Edição dos Jogos dos Povos Indígenas, pela Funai, Carlos Terena, é possível conviver com as diferenças não apenas entre as etnias, mas também entre elas e a sociedade nacional. ‘Não há problema algum em trazer para dentro das aldeias coisas que deram certo na sociedade dos ‘brancos’, sem perder nossas raízes.’ ” (<http://www.ogirassol.com.br>). Sobre os VI Jogos dos Povos Indígenas, Coloque V para as afirmativas verdadeiras e F para as afirmativas falsas. Depois opte pela resposta certa.

- I - A VI Edição dos Jogos dos Povos Indígenas aconteceu na Praia da Graciosa, em Palmas.
 - II - O evento teve a participação de 600 etnias indígenas.
 - III - O evento contou com a presença de indígenas do Canadá e da Guiana Francesa.
 - IV - Estima-se que no Estado do Tocantins atualmente vivem, aproximadamente, 160 mil índios, divididos entre as etnias Xerente, Karajá, Javaé, Xambioá, Apinajé e Krahô.
 - V - A sigla FUNAI significa: Fundação Nacional do Índio.
- (A) Somente as afirmativas II e IV são falsas.
 - (B) As afirmativas II, IV, V são falsas.
 - (C) Somente a afirmativa V é verdadeira.
 - (D) Todas são afirmativas são verdadeiras.
 - (E) As afirmativas II e III são falsas.

26. Use V para as afirmativas verdadeiras e F, para as afirmativas falsas. Depois opte pela alternativa correta.

- I - O Palácio Araguaia constitui-se de uma construção com 14 mil m², feita em vidro e concreto aparente, com quatro pavimentos.
 - II - A Praça dos Girassóis está situada no Marco do Centro Geodésico do Brasil.
 - III - A Praça dos Girassóis abriga uma Rosa dos Ventos.
 - IV - A Praça dos Girassóis apresenta, em seu piso, painéis que nos remetem às etnias indígenas do Tocantins, representadas pelos povos Apinajé, Krahô, Xerente, Karajá, Javaé e Xambioá.
 - V - O Cruzeiro de Palmas é um monumento inaugurado em 1989, feito em pau-brasil retirado de uma árvore da Serra do Carmo.
- (A) Somente a afirmativa I é falsa.
 - (B) As afirmativas II, IV, V são falsas.
 - (C) Somente as afirmativas III e V são verdadeiras.
 - (D) Todas as afirmativas verdadeiras.
 - (E) Somente as afirmativas I, II, IV e V são verdadeiras.

27. “Produtores pedem política para produção agrícola” (Jornal do Tocantins, de 01/06/2005). A Carta do Tocantins, elaborada em 31/05/2005, pelos produtores rurais do Estado do Tocantins, reunidos em Guaraí, solicita:

- (A) Criação de uma política econômica para produção de soja, arroz e carne bovina no Tocantins.
- (B) Criação de uma política econômica para produção de cana de açúcar, arroz e carne de avestruz no Tocantins.
- (C) Criação de uma política econômica para produção de soja, pastagens e carne caprina no Tocantins.
- (D) Criação de uma política econômica para produção de trigo, sorgo e carne suína no Tocantins.
- (E) Nenhuma das respostas acima.

28. De acordo com matéria veiculada no Jornal do Tocantins de 24/05/2005, o Governo do Estado continua impedido de reduzir a APA Ilha do Bananal/Cantão de 1,7 milhão de hectares para 185,5 mil hectares. APA significa:

- (A) Assistência e Proteção Ambiental
- (B) Área de Particularidades Ambientais
- (C) Área de Proteção Ambiental
- (D) Área de Risco Ambiental
- (E) Nenhuma das respostas acima.

29. Além de ser um dos berços culturais do Estado, Natividade chega aos 271 anos como uma cidade de ímpeto e resistência à submissão desde os seus primeiros habitantes ao ícone separatista Teothônio Segurado. (Jornal do Tocantins, de 01/096/2005). Sobre Natividade, pode-se afirmar:

- (A) Natividade foi sede da região então denominada de Comarca de São José das Duas Barras, quando o território de Minas Gerais foi dividido em duas comarcas.
- (B) Foi a cidade que germinou o ideal separatista da Região Norte de Goiás, entre os anos de 1809 e 1815.
- (C) O revolucionário Luiz Carlos Prestes e os membros de sua coluna nunca passaram pela cidade.
- (D) As ruínas da Igreja de Nossa Senhora dos Rosários dos Pretos foi iniciada pelos índios, de etnia Xavante.
- (E) Nenhuma das respostas acima.

30. Use V para as afirmativas verdadeiras e F, para as afirmativas falsas. Depois opte pela alternativa correta.

- I - Na preservação do legado cultural do povo tocantinense, destacam-se as festas como a Festa das Cavalhadas em Taguatinga no sul do Estado
 - II - A cidade de Natividade é Patrimônio Histórico Nacional.
 - III - Palmas é uma cidade planejada.
 - IV - Palmas está localizada no centro do Estado, à margem direita do Rio Tocantins.
 - V - Palmas possui traçado moderno e arrojado, largas avenidas, diversas áreas verdes, quadras poliesportivas e um forte potencial para o turismo.
- (A) Somente a afirmativa I é falsa.
 - (B) As afirmativas II, IV, V são falsas.
 - (C) Somente as afirmativas III e V são verdadeiras.
 - (D) Todas as afirmativas são verdadeiras.
 - (E) Somente a afirmativa IV é falsa.

31. Use V para as afirmativas verdadeiras e F, para as afirmativas falsas. Depois opte pela alternativa correta.

- I - O Espaço Cultural de Palmas abriga a Biblioteca Jaime Câmara.
 - II - O Memorial Coluna Prestes é uma obra assinada por Oscar Niemeyer.
 - III - O Memorial Coluna Prestes é uma homenagem à marcha liderada pelo líder comunista Teothônio Segurado.
 - IV - No Memorial Coluna Prestes há uma dependência destinada à memória de Carlos Prestes, com objetos pessoais do mesmo.
 - V - A Praça dos Girassóis abriga o Monumento à Bíblia.
- (A) As afirmativas II, IV, V são falsas.
 - (B) Somente as afirmativas III e V são verdadeiras.
 - (C) Todas as afirmativas são verdadeiras.
 - (D) Somente a afirmativa III é falsa.
 - (E) As afirmativas III e V são falsas.

32. Uma das abordagens mais ricas sobre a comunicação é a desenvolvida nos chamados *cultural studies*. Esses estudos nos afirmam que:

- (A) o comportamento do público é orientado por fatores estruturais e culturais que influenciam o conteúdo dos *mass media*, precisamente pela capacidade de adaptação destes últimos.
- (B) a censura a certos temas, a ocultação de outros, e existência de mensagens evasivas e a não-legitimação de opiniões alternativas fazem crer que os meios de comunicação são instrumentos de hegemonia e de conspiração da elite do poder.
- (C) a cultura se baseia no processo de *framing*, de imposição de um quadro interpretativo àquilo que foi intensivamente coberto pelos meios de comunicação.
- (D) uma das características da cultura de massa é o seu caráter inflexível, uma vez que é regida pelos ritmos das mudanças nos valores de uma dada sociedade.

(E) as manifestações culturais expostas nos *mass media* são determinadas pelas forças econômicas que formam a chamada infra-estrutura.

33. “define-se como disfunção e como função, partindo do princípio de que a existência de grandes massas de população politicamente apáticas e inertes é contrária ao interesse de uma sociedade moderna. (...) O cidadão interessado e informado pode deleitar-se com tudo aquilo que sabe, não percebendo que se abstém de decidir e de agir.” (Lazarsfeld-Merton, 1948, 85 apud Wolf, 1995:61).

Sobre esse texto é certo afirmar que:

- (A) uma das funções dos meios de comunicação é manter os indivíduos afastados da atividade política.
- (B) é intencional o fato de os meios emitirem um número de informações muito acima daquele capaz de ser assimilado pelos destinatários.
- (C) há uma preocupação em evitar notícias alarmantes que poderiam ameaçar o equilíbrio da sociedade.
- (D) ao se referirem apenas aos assuntos de interesse dos leitores, os meios de comunicação contribuem para o conformismo da sociedade.
- (E) refere-se à chamada disfunção narcotizante, na qual o excesso de informações pode se transformar em conhecimento passivo.

34. A partir da abordagem teórica dos *usos e gratificações*, é correto afirmar que:

- (A) os meios de comunicação se apresentam como a principal fonte de satisfação dos vários tipos de necessidades sentidas pelos indivíduos.
- (B) a atitude seletiva do receptor, que sempre foi considerada fator de perturbação e responsável pela ineficácia dos esforços persuasivos, passa a constituir parte estável do processo comunicativo.
- (C) são os emissores e sua capacidade de agendar conteúdos, em suma, que definem se existirá ou não um processo de comunicação.
- (D) representa uma mudança de foco do contexto comunicativo para a origem do efeito do conteúdo da mensagem.
- (E) os líderes de opinião exercem papel importante no processo de comunicação, uma vez que traduzem os conteúdos para as necessidades dos receptores.

35. As definições tradicionais da comunicação têm evoluído para novas visões do fenômeno. Entre essas novas visões, é certo afirmar que:

- (A) é inadmissível falar que os meios de comunicação provocam significados já existentes nas pessoas.
- (B) Comunicação não é ato, mas processo de transmissão unidirecional de informações de um emissor ativo a um receptor passivo.
- (C) Não há significados corretos para cada símbolo, o que há são os significados que cada pessoa atribui.
- (D) Os significados estão sempre nas palavras e símbolos, portanto basta adequar esses elementos para uma perfeita compreensão por parte do receptor.
- (E) A persuasão é o principal objetivo de uma comunicação de tipo horizontal.

36. O marketing institucional caracteriza-se como:

- (A) reforço ao marketing tradicional (ou empresarial) nas ações de indução de consumo.
- (B) aquele voltado para o mercado de bens tangíveis, como idéias, símbolos e imagens.
- (C) exclusivo das organizações governamentais e das sem fins lucrativos.
- (D) aquele que lida com o apelo ideológico da organização e oferece instrumentos de controle dos diversos públicos.
- (E) a promoção, um dos quatro “p” do marketing tradicional.

37. A respeito da comunicação na era digital, e com base nos estudos teóricos sobre o assunto, é falso afirmar que:

- (A) a mídia vive em ritmo de alta velocidade, ritmo do mundo, traduzido na adaptação ao processo hipertaylorista das redações e salas de produção.
- (B) cada vez mais a internet é autoreferente, num processo típico do tautismo, termo cunhado por Lucien Sfez e que designa o caráter totalitário, autista e tautológico da comunicação.
- (C) A interatividade só é possível na internet, meio que superou os demais e que, através da imagem, estrutura as relações e as diferentes formas de veiculação no mundo de hoje.
- (D) a circularidade pode se caracterizar pela anulação da informação, ao expor o fato e seu contrário, a opinião e sua antítese.
- (E) A comunicação mediada pela informática pode ser centralizadora e descentralizadora.

38. O profissional vinculado às assessorias de comunicação trabalha essencialmente:

- (A) a imagem da organização, uma vez que manipula os signos e símbolos organizacionais, permitindo a perfeita absorção pelos públicos.
- (B) os discursos organizacionais, que poderão ou não influenciar na formação da imagem pelo público.
- (C) a imagem da organização, a partir da definição estratégica e da garantia de como a organização deve ser vista por seus públicos.
- (D) a identidade da organização, uma vez que, ao tratar da missão e do negócio, define o que é a organização.

(E) os discursos organizacionais, incluídos aí os comunicados oficiais, o atendimento, a prestação de serviços, o layout, o vestuário, o repertório, etc, que vão definir que imagem o público faz da organização.

39. A Constituição Federal, no seu artigo 37, trata, entre outros assuntos, da publicidade dos atos de órgãos públicos. A partir do enunciado desse artigo, é correto afirmar:

- (A) Autoridades e servidores podem promover suas ações e seus atos administrativos, ressalvados os períodos que não antecedam os processos eleitorais.
- (B) As assessorias de comunicação deverão cuidar da divulgação dos nomes, símbolos e imagens que identifiquem, de forma discreta, o autor das obras, atos ou programas.
- (C) As autoridades ou servidores públicos só poderão divulgar seus atos por meio de assessorias de RP, imprensa ou comunicação.
- (D) A publicidade dos atos, programas, obras, serviços e campanhas dos órgãos públicos poderá se referir a nomes, símbolos ou imagens que identifiquem o responsável junto ao cidadão.
- (E) Todo o esforço comunicativo dos órgãos públicos deve ser sempre educativo, informativo ou de orientação social.

40. Sobre a opinião pública, é certo afirmar:

- (A) É formada nas relações sociais e é determinada pela ação dos meios de comunicação de massa.
- (B) Forma-se, basicamente, a partir de rumores e boatos, não cabendo, portanto, qualquer ação planejada no sentido de mudá-la.
- (C) Tal qual o poder, é resultado de uma espécie de jogo existente entre os vários grupos sociais e envolve aspectos psicológicos, sociais e ideológicos.
- (D) É regida, exclusivamente, pelas normas grupais.
- (E) Não pode ser totalmente verificada, em razão da complexidade das relações que a envolvem.

41. Com base em autores como Muniz Sodré e Maria Ferrari, as principais características de uma reportagem são:

- (A) Relato humanizado, texto objetivo e lead circunstancial.
- (B) Forma dissertativa, texto objetivo, análise em profundidade, recorrência a personagens.
- (C) Predominância da forma narrativa, humanização do relato, texto de natureza impressionista e objetividade dos fatos narrados.
- (D) Predominância da forma narrativa, texto de natureza impressionista e objetividade dos fatos narrados.
- (E) Forma discursiva, ênfase em aspectos emocionais, presença de um ou mais personagens centrais.

42. O conceito de comunicação integrada domina a teoria e o trabalho no campo das assessorias de comunicação. Sobre esse conceito, é correto afirmar:

- (A) Mais do que um modelo de gestão, é uma filosofia que busca integrar os subsistemas de comunicação mercadológica, institucional, administrativa e interpessoal.
- (B) Nasce exclusivamente da necessidade de integrar os públicos de uma organização para que esta consiga cumprir com seus objetivos.
- (C) Surge unicamente da junção das atividades de comunicação no interior das empresas (jornalismo, publicidade e relações públicas).
- (D) É um modelo que apresenta falhas por não conseguir dar respostas às necessidades de segmentação.
- (E) Trata-se do único modelo que foi capaz de eliminar os conflitos entre as áreas profissionais.

43. Em uma campanha, a escolha dos veículos orienta-se por alguns fatores. Dos itens abaixo, qual o que não se relaciona com esse processo:

- (A) O prestígio do veículo.
- (B) O alinhamento editorial.
- (C) A natureza da mensagem.
- (D) O público visado.
- (E) A oportunidade.

44. O *design* e o planejamento gráfico envolvem conceitos estéticos consagrados. Identifique, nos itens abaixo, aquele em que todas as alternativas correspondem a princípios de *design*:

- (A) Equilíbrio, proporção e força.
- (B) Contraste, clareza e dinâmica.
- (C) Legibilidade, interatividade e alinhamento.
- (D) Proximidade, usabilidade e conveniência.
- (E) Ordem, consistência e repetição.

45. Seguindo a denominação tradicional anglo-saxônica, extraída dos conhecimentos sobre a rotina dos jornalistas, desenvolvida por autores como Tuchman, identifique a alternativa incorreta:

- (A) *Hard news* consistem nas notícias vinculadas a acontecimentos.
- (B) *Newspeg* são notícias programadas resultantes do serviço de agenda.
- (C) *Soft news* referem-se a ocorrências sem grande importância, que podem ser armazenadas.
- (D) *Spot news* são notícias que dizem respeito a acontecimentos imprevistos.
- (E) *Hot news* se reportam a acontecimentos muito recentes.

46. São consideradas as seis características básicas do jornalismo *on line*:

- (A) Hipertextualidade, personificação, multimídia, coloquialidade, agilidade e memória.
- (B) Hierarquização, hipertextualidade, interatividade, atualização, credibilidade e atualização contínua.
- (C) Confiabilidade, interatividade, multimídia, customização, armazenamento e atualização descontínua.
- (D) Hiperconectividade, multimídia, segmentação, verticalização, coletividade e multiplicidade.
- (E) Hipertextualidade, interatividade, multimídia, personalização, memória e atualização contínua.

47. Com base na legislação da comunicação e nas políticas públicas que regem a matéria no Brasil, identifique a alternativa correta:

- (A) É permitido o controle das empresas jornalísticas e de radiodifusão por investidores estrangeiros, desde a aprovação da emenda constitucional nº 36, em 2002.
- (B) A radiodifusão comunitária foi criada logo após a Constituinte, em 1988, pela lei 9612, e desde então vem garantindo maior pluralidade no setor.
- (C) No Brasil, a mídia se estrutura nos moldes de oligopólio, que se caracteriza pela concentração vertical (quando concentra vários veículos de uma mesma área do setor), pela concentração horizontal (quando integra as diferentes etapas da cadeia de produção e distribuição), pela propriedade cruzada (quando a mídia é controlada por diferentes grupos).
- (D) O Código Brasileiro de Telecomunicações, introduzido pela lei 4.117, promulgada em 1962, continua em vigor, no que diz respeito à radiodifusão.
- (E) O modelo de legislação da internet no Brasil é o chamado "trusteeship model" que, reconhecendo a necessidade de inclusão digital, atribui ao Estado o dever de regular o setor.

48. A partir da leitura do texto abaixo, selecione a alternativa correta:

"No ano passado, a escola falou sobre preconceito. De todas as formas. Escreveu, cantou, representou. O que se ensinou e aprendeu ecoa até hoje pelas instalações modestas. Está nas paredes. Nos textos produzidos pelos alunos. Impregnado na memória. Meninos e meninas entre 10 e 12 anos de idade, grande parte muito carente, descobriram que o mundo, apesar de tudo, ainda pode ser melhor. E isso depende basicamente da atitude positiva de cada um deles. Mudaram a forma de encarar a vida. De perceber as coisas.

Este ano, dando continuidade ao projeto Ligando as Cores, os mesmos alunos, na mesma escola com instalações modestas e piso de cimento batido, se superaram. Viraram artistas. Criaram o belo. Ou o que melhor puderam captar dele. Entenderam o sentido da estética, da transformação. Na verdade, começaram a transformar as próprias vidas. Mesmo que ainda nem entendam muito bem isso."

Marcelo Abreu, "A arte que transforma vidas", in Correio Braziliense, 20/05/2005, Caderno Cidades, página 28.

- (A) Apresenta um lide por contraste, ao contrapor informações e circunstâncias.
- (B) É um lide condensado, que sumariza os fatos e destaca a informação mais relevante.
- (C) Constitui um lide tradicional, pois é possível identificar os atores, as ações e o cenário em que os fatos ocorrem.
- (D) Trata-se de um lide sensacionalista ou ativador de interesse, que começa com item de apelo emocional capaz de fisgar o leitor para o texto.
- (E) Traz um lide descritivo, ao apresentar uma visão do lugar onde a notícia ocorre e descrever a cena e as pessoas envolvidas.

49. Dos conceitos de marketing listados a seguir, identifique aquele que não corresponde à realidade:

- (A) Marketing Político designa as atividades focadas na promoção comunicação pública.
- (B) O Marketing de Relacionamento apóia-se em bancos de dados inteligentes que permitem um conhecimento mais profundo das demandas, expectativas e necessidades dos clientes.
- (C) Marketing de Permissão ou E-mail Marketing é a utilização deliberada e autorizada do e-mail como mídia.
- (D) O Marketing Social é o esforço mercadológico no sentido de associar uma marca ou instituição a uma causa social.
- (E) Entende-se por Marketing Cultural o desenvolvimento de um conjunto diversificado de ações, estratégias e produtos com o objetivo de estimular a produção e a difusão da cultura.

50. Com base nos modelos de Relações Públicas e Comunicação desenvolvidos por Grunig e Hunt, identifique a alternativa correta:

- (A) O modelo institucional prevalece por ser o mais abrangente e justo, ao permitir pleno equilíbrio de interesses entre as instituições e os públicos.
- (B) O modelo jornalístico dissemina informações sempre objetivas e imparciais por meio da mídia em geral e por meios específicos, e pode ser chamado como "difusão de informações" ou "informações ao público".
- (C) O modelo "simétrico de duas mãos" inclui o uso da pesquisa e de outros métodos de comunicação para administrar conflitos por meio da persuasão.
- (D) O modelo "assimétrico de duas mãos" privilegia o interesse dos públicos com que uma instituição interage.
- (E) O modelo "agência /assessoria de imprensa", ou "divulgação jornalística" (*publicity*), visa publicar notícias sobre a organização e despertar a atenção da mídia e se caracteriza por ser uma comunicação de mão única, sem troca de informações, que se utiliza de técnicas propagandísticas.

GABARITO DA PROVA OBJETIVA
(REALIZADA EM 19/6/2005)

105 – ANALISTA DE COMUNICAÇÃO SOCIAL

LÍNGUA PORTUGUESA														
1	2	3	4	5	6	7	8	9	10	11	12	13	14	15
E	D	B	C	A	B	E	E	B	D	B	C	E	A	D

INFORMÁTICA					
16	17	18	19	20	21
B	E	A	C	D	B

ATUALIDADES									
22	23	24	25	26	27	28	29	30	31
A	B	D	A	D	A	C	B	D	D

CONHECIMENTOS ESPECÍFICOS																		
32	33	34	35	36	37	38	39	40	41	42	43	44	45	46	47	48	49	50
A	E	B	C	A	C	B	E	C	C	A	B	E	B	E	D	D	A	E