



GOVERNO DO DISTRITO FEDERAL
SECRETARIA DE ESTADO DE
PLANEJAMENTO, ORÇAMENTO E GESTÃO
DO DISTRITO FEDERAL – SEPLAG
PROFESSOR DE EDUCAÇÃO BÁSICA

118 – ODONTOLOGIA

INSTRUÇÕES GERAIS

- O candidato receberá do **chefe de sala**:
 - Um **caderno de questões** da prova objetiva, contendo 50 (cinquenta) questões de múltipla escolha, com 5 (cinco) alternativas de resposta cada uma e apenas uma alternativa correta.
 - Um **cartão de respostas** óptico personalizado.
- Ao ser autorizado o início da prova, o candidato deverá verificar se a numeração das questões, a paginação e a codificação do **cartão** estão corretas.
- O candidato dispõe de 4 (quatro) horas para fazer a prova objetiva, devendo controlar o tempo, pois não haverá prorrogação desse prazo.
- Esse tempo inclui a marcação do **cartão de respostas** óptico da prova objetiva.
- Ao candidato somente será permitido levar o **caderno de questões** após 3 (três) horas e 30 (trinta) minutos do início da prova.
- Somente após decorrida 1 (uma) hora do início da prova, o candidato poderá entregar seu **cartão de respostas** óptico e retirar-se da sala.
- Após o término da prova, o candidato deve entregar ao **chefe de sala** o **cartão de respostas** óptico devidamente assinado.
- O candidato deve deixar sobre a carteira apenas o **documento de identidade** e a **caneta esferográfica de tinta preta** ou **azul**, fabricada com material transparente.
- Não é permitida a utilização de qualquer aparelho eletrônico de comunicação. O candidato deverá desligar e entregar ao **chefe de sala** régua de cálculo, calculadora, agenda eletrônica, *palmtop*, *bip*, *pager*, *notebook*, telefone celular, gravador, máquina fotográfica, *walkman*, aparelho portátil de armazenamento e de reprodução de músicas, vídeos e outros arquivos digitais, relógio, ou qualquer outro equipamento desse tipo e qualquer tipo de arma, mesmo que com porte autorizado.
- Não é permitida a consulta a livros, dicionários, apontamentos e apostilas.

INSTRUÇÕES – PROVA OBJETIVA

- Verifique se os seus dados estão corretos no **cartão de respostas** óptico. Caso haja algum dado incorreto, escreva apenas no(s) campo(s) a ser(em) corrigido(s), conforme instruções no **cartão de respostas**.
- Leia atentamente cada questão e assinale no **cartão de respostas** óptico a alternativa que mais adequadamente a responde.
- A questão que tiver mais de uma resposta assinalada será considerada errada, mesmo que uma das assinalações esteja correta.
- O **cartão de respostas** óptico **não** pode ser dobrado, amassado, rasurado, manchado ou conter qualquer registro fora dos locais destinados às respostas.
- A maneira correta de assinalar a alternativa no **cartão de respostas** óptico é cobrindo, fortemente, com caneta esferográfica de tinta preta ou azul, fabricada com material transparente, o espaço a ela correspondente, conforme modelo a seguir:

Marque as respostas **assim**: ■

Realização:



CONHECIMENTOS GERAIS

Texto I, para responder às questões de 1 a 3.



Internet: <<http://veja.abril.com.br>> (com adaptações).
Acesso em 8/7/2010.

Texto II, para responder às questões de 1 a 3.

1 Daqui a uns cinquenta anos, alguns dos recursos
usados hoje em sala de aula e considerados modernos
provavelmente estarão obsoletos. Novos utensílios serão
4 desenvolvidos; alguns até, quem sabe, revolucionários. No
entanto, na opinião da doutora em educação pela Pontifícia
Universidade Católica do Rio de Janeiro (PUC-Rio), Prof^a.
7 Andrea Ramal, não serão ferramentas de última geração que
marcarão a aula do futuro. Para ela, os novos rumos da
educação estão mais relacionados à postura de professores
10 e alunos em sala de aula. "Imagino a sala de aula do futuro
como um lugar comunicativo, sendo o espaço da polifonia, da
diversidade das vozes, onde todos poderão se comunicar, se
13 posicionar, e onde, desse diálogo, vai se produzir
conhecimento", prevê a doutora.

"A aula do futuro, a meu ver, será formada por
16 grupos, reunidos por interesses em temas específicos, e não
por faixas etárias, exclusivamente; equipes multidisciplinares,
trabalhando juntas nos colégios, e não divididas em áreas
19 como português, matemática, geografia, história. Serão
equipes de trabalho, formadas por professores e alunos,
desenvolvendo projetos juntos. A avaliação não será a
22 mesma para todos e não vai ser determinada por uma única
pessoa. Isso porque existirão tantos currículos quantas forem
as navegações dos alunos. Como o indivíduo navegante é o
25 próprio autor, haverá um currículo por aluno. No fundo,
existirão avaliações diversificadas, por competências, e não
por conteúdos; em síntese: uma mudança radical, em que
28 não vai mais existir o conceito de turma, mas de comunidade
cooperativa de aprendizagem."

Internet: <<http://teclec.psico.ufrgs.br>> (com adaptações).
Acesso em 8/7/2010.

QUESTÃO 1

Com base no texto I e no texto II, assinale a alternativa correta.

- (A) O texto I mostra o professor comum de hoje, que surgiu com o avanço da informática na última década e atua nas escolas públicas e privadas do país.
- (B) O pronome utilizado na linha 1 do texto II sugere que, por volta de 2060, não haverá nenhum dos recursos usados hoje em sala de aula e considerados modernos.
- (C) Pesquisas de cunho científico amparam as previsões apresentadas em ambos os textos.
- (D) O artigo indefinido da expressão adverbial usada na primeira linha do texto II confere imprecisão à afirmação acerca da época em que os atuais recursos modernos estarão obsoletos.
- (E) Os alunos de mesma faixa etária serão agrupados, no futuro, em turmas numerosas, para abrir espaço à polifonia, com vistas à diversidade de vozes; assim, todos poderão comunicar-se, posicionar-se.

QUESTÃO 2

Quanto aos aspectos gramaticais e semânticos do texto I e do texto II, assinale a alternativa correta.

- (A) Os dois textos são exemplos da diversidade de tipologia textual da sociedade moderna: o texto I é tradicionalmente classificado como dissertativo, enquanto o II é de utilização mais recente da mídia, conhecido como infográfico.
- (B) Ambos os textos demonstram que ferramentas de última geração é que marcarão a aula do futuro.
- (C) O texto I está centrado no momento atual, com construções sintáticas caracterizadas pelo predomínio do indicativo presente, enquanto o II trata da realidade a ser vivida, com predominância do futuro do presente.
- (D) Ao se passar o subtítulo do texto I "Novo professor" para o plural, também deverá ser levado para o plural, obrigatória e exclusivamente, o título "Perfil antenado".
- (E) No texto II, o termo "porque" (linha 23) poderia ser corretamente registrado como **por que** e ser seguido por vírgula.

QUESTÃO 3

Com relação aos aspectos gramaticais do texto I e do texto II, assinale a alternativa correta.

- (A) A palavra "conteúdos" recebe acento gráfico pela mesma razão que "única".
- (B) O adjetivo "juntas", empregado como predicativo na linha 18 do texto II, não pode ser deslocado dentro da frase, pois essa alteração provocaria falha gramatical grave.
- (C) O trecho "os novos rumos da educação estão mais relacionados à postura" (linhas 8 e 9, texto II) estaria redigido dentro das normas gramaticais se fosse omitido o sinal indicativo de crase.
- (D) O trecho posterior aos dois-pontos, nas linhas de 27 a 29 do texto II, para evitar repetição e garantir maior concisão, rapidez e leveza às informações, foi redigido com o recurso da elipse de termos gramaticais.
- (E) A forma verbal "existirão", na linha 26 do texto II, poderia ser corretamente substituída por **haverão**.

Texto III, para responder às questões de 4 a 6.

1 Professores e professoras apaixonadas dormem tarde e acordam cedo, movidos pelas ideias fixas de que podem mover o mundo. Apaixonados, esquecem a hora do
4 almoço e do jantar: estão preocupados com as múltiplas fomes que, de múltiplas formas, debilitam as inteligências.

As professoras apaixonadas descobriram que há
7 homens no magistério igualmente apaixonados pela arte de ensinar, que é a arte de dar contexto a todos os textos.

Não há pretextos que justifiquem, para os
10 professores apaixonados, um grau a menos de paixão, e não vai nisso nem um pouco de romantismo barato. Apaixonar-se sai caro!

13 Os professores apaixonados, com ou sem carro, buzina o silêncio comodista, dão carona aos alunos que moram mais longe do conhecimento, saem cantando o pneu da alegria. Se estão apaixonados, e estão, fazem da sala de
16 aula um espaço de cânticos, de ênfases, de sínteses que demonstram, pela via do contraste, o absurdo que é viver
19 sem paixão, ensinar sem paixão.

Dá pena, dá compaixão ver o professor desapaixonado, sonhando acordado com a aposentadoria,
22 contando nos dedos os dias que faltam para as suas férias, catando no calendário os próximos feriados.

Os professores apaixonados muito bem sabem das
25 dificuldades, do desrespeito, das injustiças, até mesmo dos horrores que há na profissão. Mas o professor apaixonado não deixa de professar, e seu protesto é continuar amando
28 apaixonadamente.

Dar aula não é contar piada, mas quem dá aula sem humor não está com nada, ensinar é uma forma de oração.
31 Não essa oração de chacoalhar palavras sem sentido, com voz melosa ou ríspida. Mera oração subordinada, e mais nada.

34 Os professores apaixonados querem tudo. Querem multiplicar o tempo, somar esforços, dividir os problemas para solucioná-los. Querem analisar a química da realidade.
37 Querem traçar o mapa de inusitados tesouros.

Gabriel Perissé. Internet <<http://entradaparararos.wordpress.com>> (com adaptações). Acesso em 30/5/2010.

QUESTÃO 4

Com relação ao primeiro parágrafo do texto III, assinale a alternativa em que a reescrita **altera** o sentido original.

- (A) Professores e professoras apaixonados dormem tarde (linhas 1 e 2)
- (B) Professores e professoras apaixonadas dormem tarde, mas acordam cedo (linhas 1 e 2)
- (C) movidos pelas ideias fixas que podem mover o mundo (linhas 2 e 3)
- (D) Esquecem, apaixonados, a hora do almoço e do jantar (linhas 3 e 4)
- (E) esquecem a hora do almoço e do jantar, uma vez que estão preocupados com as múltiplas fomes (linhas de 3 a 5)

QUESTÃO 5

Assinale a alternativa correta com relação ao texto III.

- (A) No trecho “não vai nisso nem um pouco de romantismo barato. Apaixonar-se sai caro!” (linhas de 10 a 12), encontra-se exemplo de elipse.
- (B) O texto III apresenta inúmeros jogos de palavras, com o uso de termos comuns no universo do professor: “oração subordinada”; “multiplicar”, “somar”, “dividir”; “química”; “mapa”.
- (C) Na passagem “sonhando acordado com a aposentadoria” (linha 21), encontra-se exemplo de polissíndeto.
- (D) O anacoluto está presente no fragmento “Os professores apaixonados, com ou sem carro, buzina o silêncio comodista” (linhas 13 e 14).
- (E) É correto afirmar que, no texto III, a figura de linguagem predominante é a sinestesia.

QUESTÃO 6

Acerca do texto III, assinale a alternativa correta.

- (A) As palavras “solucioná” (linha 36), “está” (linha 30) e “há” (linha 6) são acentuadas graficamente com base na mesma regra: oxítone terminada em “a”.
- (B) A frase “Apaixonar-se sai caro!” (linhas 11 e 12) pode ser corretamente reescrita assim: **Se apaixonar sai caro!**
- (C) A frase “Apaixonados, esquecem a hora do almoço e do jantar” (linhas 3 e 4) pode ser corretamente reescrita assim: **Apaixonados, esquecem a hora do almoço e de jantar.**
- (D) Na última frase do texto III, pode-se adequadamente substituir o adjetivo “inusitados” pelo seu sinônimo **usuais**.
- (E) Nas palavras “desrespeito”, “injustiças” e “desapaixonado”, os prefixos exprimem ideias comuns.

Texto IV, para responder às questões 7 e 8.

- 1 E: Teve algum professor que foi importante pra você?
Loir: Teve.
E: Por que ele foi importante?
- 4 Loir: Ah! Não sei! O jeito, a simpatia; super carismático.
E: Ele é o cara que você assim (interrupção brusca)...
Loir: Idolatro!
- 7 E: Idolatra?!
E: Então essa pessoa é tão poderosa que consegue mexer nas tuas estruturas?
- 10 Loir: Com certeza.
E: Você seria capaz de mudar o rumo de sua vida por causa dele?
- 13 Loir: (Silêncio)... (Risos). Acho que não, também... Ah! Não sei (risos). Olha só! Acho que mudaria, sim. Muda sim, muda tudo.
- 16 E: Que poder é esse? Como você explica esse fenômeno?
Loir: É inexplicável (risos). Ah! Não sei (risos).

Carlos Alberto Figueiredo da Silva e Sebastião Josué Votre. **Encanto e fascínio: dimensões da sedução na educação.** In: *Pensar a Prática*. Rio de Janeiro, v. 12, n.º 3, 2009 (com adaptações).

QUESTÃO 7

O texto IV apresenta uma entrevista de uma jovem estudante. A situação é de certa informalidade, pois o entrevistador procura deixar a jovem à vontade, despreocupada com a presença do gravador. A linguagem usada na entrevista é predominantemente coloquial, mas com pequenas intervenções mais formais. Assinale a alternativa que apresenta somente traços de registro formal.

- (A) “Teve algum professor que foi importante pra você?” (linha 1)
- (B) “Por que ele foi importante?” (linha 3)
- (C) “Ah! Não sei! O jeito, a simpatia; super carismático.” (linha 4)
- (D) “Ele é o cara que você assim...” (linha 5)
- (E) “Olha só! Acho que mudaria, sim. Muda sim, muda tudo.” (linhas 14 e 15)

QUESTÃO 8

Infere-se do texto IV que

- (A) Loir, apesar de querer mostrar o contrário, tem uma visão negativa do professor, com claro ressentimento.
- (B) Loir demonstra ser uma pessoa facilmente influenciável, que muda o próprio comportamento para agradar às demais pessoas.
- (C) Loir, ao rir das perguntas e das respostas, deixa entrever críticas à atuação do professor e à do entrevistador, poupando apenas a si mesma.
- (D) Loir tem caráter fraco e é alienada, pois chegar à idolatria de alguém é prática apenas de pessoas sem opinião própria e inseguras.
- (E) pausas, silêncios, risos e discurso contraditório compõem a fala de Loir. Quando lhe foi questionado se haveria alguma possibilidade de mudar o curso de sua vida por causa do professor, Loir ri, nega o fato, dúvida e, finalmente, dá uma resposta enfática.

QUESTÃO 9

- 1 Vestibular da Universidade da Bahia cobrou dos candidatos a interpretação do seguinte trecho de poema de Camões:

Amor é fogo que arde sem se ver,
4 é ferida que dói e não se sente,
é um contentamento descontente,
dor que desatina sem doer.

- 7 Uma vestibulanda, de 16 anos, deu a sua interpretação:

Ah, Camões! Se vivesses hoje em dia,
tomavas uns antipiréticos,
10 uns quantos analgésicos
e Prozac para a depressão.
Compravas um computador,
13 consultavas a Internet
e descobririas que essas dores que sentias,
esses calores que te abrasavam,
16 essas mudanças de humor repentinas,
esses desatinos sem nexos,
não eram feridas de amor,
19 mas somente falta de sexo!

Internet: <<http://books168.com>>. Acesso em 15/7/2010.

Acerca desse texto, assinale a alternativa correta.

- (A) O texto elaborado pela candidata demonstra irreverência, humor e ironia.
- (B) O texto elaborado pela candidata demonstra desconhecimento cultural, ignorância absoluta de conteúdos de ciências modernas.
- (C) A correlação verbal na construção das frases da resposta a Camões (linhas 8, 9, 12 e 13) está gramaticalmente correta.
- (D) O poema da candidata não contém rimas.
- (E) No poema da candidata, encontram-se diversos exemplos de antíteses.

QUESTÃO 10

Polêmico, novo código florestal não deve ser aprovado este ano

(9/6/2010) O clima foi de bate-boca e muita discussão na Câmara dos Deputados. O novo Código Florestal dividiu opiniões. O ponto mais polêmico é o que trata das áreas de preservação ambiental às margens dos rios.

Internet: <<http://g1.globo.com/>>. Acesso em 8/7/2010.

A revisão do Código Florestal Brasileiro continua gerando polêmica. De um lado, a bancada ruralista do Congresso Nacional, representada pelo relator da Comissão Especial, deputado federal Moacir Micheletto (PMDB-PR); e de outro, as entidades ambientalistas.

Internet: <www.comciencia.br> (com adaptações). Acesso em 9/7/2010.

Considerando os fragmentos de textos acima, assinale a alternativa correta com relação à proposta do novo Código Florestal Brasileiro.

- (A) Os ambientalistas gostaram das mudanças propostas pela Comissão Especial. Os deputados ligados à causa ambiental dizem que as mudanças podem contribuir para reduzir o ritmo do desmatamento.
- (B) Segundo a bancada ambientalista na Câmara dos Deputados, as decisões do novo Código, ao contrário do que afirma a bancada ruralista, garantem o equilíbrio entre o crescimento econômico e a preservação do meio ambiente, gerando grandes perspectivas de desenvolvimento sustentável para o país.
- (C) Pelo texto aprovado na Comissão Especial, fica mantida a exigência da reserva legal, ou seja, o percentual de cada propriedade onde a cobertura nativa vegetal deve ser conservada ou utilizada sustentavelmente, nos limites atuais. As pequenas propriedades ficam isentas dessa obrigação.
- (D) Um dos maiores desafios acerca do desenvolvimento da Amazônia brasileira é a conciliação entre o aumento da produção e a preservação ambiental, situação que o Brasil conseguiu atingir nas últimas décadas, ou seja, incrementou-se a produção agropecuária da região, sem a expansão da fronteira agrícola sobre áreas verdes.
- (E) O novo Código Florestal mostra excessiva preocupação com a proteção da Amazônia, ao mesmo tempo em que se exige de qualquer tipo de cuidado com o cerrado, ecossistema tremendamente atingido pela expansão da fronteira agrícola.

QUESTÃO 11

O Soccer City, antigo FNB Stadium (*First National Bank Stadium*), foi construído em 1987 e tinha capacidade inicial para 80 mil espectadores. Por muito tempo, foi o único palco sul-africano destinado exclusivamente ao futebol. Com os investimentos para sua expansão por conta do Mundial, o estádio passou a ter mais de 94 mil assentos, recebeu o jogo de abertura e receberá a final da Copa. A reforma do estádio teve como inspiração a elogiada Allianz Arena, de Munique, um dos palcos da Copa de 2006. O Soccer City é muito próximo ao Soweto, onde vivem 40% da população de Johannesburgo.

Internet: <<http://espnbrasil.terra.com.br>> (com adaptações). Acesso em 7/7/2010.

Tendo o texto apenas como referência inicial, assinale a alternativa correta acerca dos diversos aspectos relacionados à Copa do Mundo da FIFA 2010, realizada na África do Sul e à próxima Copa, a ser realizada no Brasil.

- (A) Apesar dos grandes avanços tecnológicos que a humanidade presencia, a FIFA, órgão máximo do futebol, recusa-se a sequer discutir a possibilidade de incorporar a chamada **bola inteligente** aos jogos de futebol dos próximos mundiais.
- (B) A ausência do presidente Lula nos dias que antecederam os jogos finais da Copa do Mundo de 2010 repercutiu negativamente junto à comunidade esportiva internacional, provocando o adiamento do lançamento oficial da Copa de 2014, a ser realizada no Brasil.
- (C) Para a Copa de 2014, em decorrência da grande extensão territorial do país, a FIFA planeja dividir o Brasil em regiões para maximizar a eficiência das viagens. Desse modo, as três capitais do Centro-Oeste que sediarão jogos — Brasília, Goiânia e Cuiabá — integrarão o mesmo grupo.
- (D) Dos países que protagonizaram as semifinais da Copa do Mundo de 2010, dois são repúblicas e dois são monarquias.
- (E) Não obstante a grande repercussão que gerou, a Copa do Mundo 2010 não foi a primeira a se realizar em solo africano. Antes da África do Sul, o Egito havia sediado o Mundial de 1966.

QUESTÃO 12

A liberdade chega aos morros

Ao fincar a bandeira do Brasil e do Batalhão de Operações Especiais (BOPE) em uma laje que servia como QG de traficantes, um grupo de policiais da tropa de elite do Rio de Janeiro marcava, na semana passada, a retomada do poder em um conjunto de sete violentas favelas da Zona Norte — a maior operação dessa natureza já feita em morros cariocas.

In: *Veja*, n.º 2.163, 5/5/2010, p. 80.

Acerca do assunto abordado nesse fragmento de texto e de assuntos a ele relacionados, assinale a alternativa correta.

- (A) A violência que grassa nas grandes cidades brasileiras guarda relação com o acelerado êxodo rural que caracterizou o país entre os anos 60 e 90 do século XX, quando a população urbana passou de menos da metade para mais de 80% da população total do Brasil.
- (B) A ação governamental mencionada na reportagem comprova o fato de que a solução para os problemas de segurança, renda, moradia e saúde das grandes cidades brasileiras não depende de planejamento de médio e longo prazo, nem demanda grandes investimentos, sendo suficientes a vontade política e a decisão de fazer.
- (C) A urbanização brasileira provocou o surgimento de megacidades, com população da região metropolitana superior a dez milhões de habitantes, situação na qual se enquadram São Paulo, Rio de Janeiro, Belo Horizonte e Brasília.
- (D) O sucesso da violenta ação empreendida pelo BOPE do Rio de Janeiro, mencionada na reportagem, demonstra que a pacificação dos morros passa, obrigatória e exclusivamente, pelo uso da força policial, situação exemplarmente ilustrada no filme **Tropa de Elite**.
- (E) Mais do que lembrar progresso ou desenvolvimento, as cidades brasileiras reproduzem as mesmas injustiças presentes na sociedade como um todo, situação da qual estão isentas apenas as cidades médias do interior, que têm se mostrado imunes à ocorrência de violência e de desemprego.

QUESTÃO 13

Em relação aos fundamentos da organização dos poderes e do Distrito Federal (DF) na Lei Orgânica do Distrito Federal (LODF), assinale a alternativa correta.

- (A) Entre os objetivos prioritários do DF, encontra-se o de assegurar, por parte do poder público, a proteção individualizada à vida e à integridade física e psicológica das vítimas e das testemunhas de infrações penais e de seus respectivos familiares.
- (B) A Lei Orgânica permite ao DF retirar-se da Federação, tendo em vista sua característica especial de capital da República.
- (C) O DF integra a Federação e mantém resguardada a sua personalidade de Direito Público Internacional.
- (D) O exercício da soberania popular é realizado pelo sufrágio universal, por meio do voto direto e secreto, com valor igual para todos e mediante o voto livre dos deputados distritais.
- (E) É assegurado o exercício do direito de petição ou representação, mediante o pagamento de taxas ou emolumentos, ou de garantia de instância.

QUESTÃO 14

O crescimento do Distrito Federal (DF) faz surgir novos bairros e regiões administrativas. A respeito da organização administrativa do DF, assinale a alternativa correta.

- (A) A remuneração dos administradores regionais poderá ser superior à fixada para os secretários de Estado do DF, não podendo ultrapassar a dos ministros do Supremo Tribunal Federal.
- (B) Cada região administrativa do DF terá um conselho de representantes comunitários, com funções consultivas e fiscalizadoras, na forma da lei.
- (C) Diante da urgência, a criação ou a extinção de regiões administrativas no DF ocorrerá mediante decreto do governador.
- (D) As administrações regionais são independentes e não integram a estrutura administrativa do DF.
- (E) No DF, a participação popular no processo de escolha do administrador regional não depende de lei, podendo ser efetivada a qualquer momento pelo governador.

QUESTÃO 15

Com relação aos direitos dos servidores públicos do Distrito Federal, assinale a alternativa correta.

- (A) É direito do servidor público a gratificação do titular quando em substituição ou auxílio do mais antigo.
- (B) O direito de proteção especial à servidora gestante ou lactante não inclui a adequação ou a mudança temporária de suas funções.
- (C) É direito da servidora o atendimento em creche e pré-escola a seus dependentes de até doze anos de idade incompletos, preferencialmente em dependência do próprio órgão ao qual são vinculados.
- (D) A duração do trabalho normal de um servidor é de doze horas diárias e quarenta e oito horas semanais, facultado ao Poder Público conceder a compensação de horários e a redução da jornada, nos termos da lei.
- (E) É direito do servidor público a participação na elaboração e na alteração dos planos de carreira.

QUESTÃO 16

A administração pública é a atividade que o Estado desenvolve para assegurar os interesses coletivos, bem como é o conjunto de órgãos e de pessoas jurídicas aos quais a lei atribui o exercício da função administrativa. Considerando que a administração pública pode realizar suas atividades direta ou indiretamente, assinale a alternativa **incorreta**.

- (A) A autarquia é pessoa jurídica de direito público.
- (B) A empresa pública, que explora atividade econômica, sujeita-se ao regime jurídico próprio das empresas privadas.
- (C) As fundações públicas são dotadas exclusivamente de personalidade jurídica de direito público.
- (D) A criação de sociedades de economia mista depende de autorização em lei específica.
- (E) A empresa pública, pessoa jurídica de direito privado, será constituída sob qualquer forma jurídica e com capital exclusivamente público.

QUESTÃO 17

Para alcançar os fins almejados pelo Estado e, por conseguinte, o interesse público, a administração pública é dotada de prerrogativas que lhe permitem cumprir suas finalidades. São tais prerrogativas entendidas, por isso, como poderes instrumentais. No tocante aos poderes administrativos, assinale a alternativa **incorreta**.

- (A) A polícia administrativa pode agir preventiva ou repressivamente.
- (B) O poder discricionário implica liberdade de atuação administrativa, não havendo nenhuma subordinação à lei.
- (C) Aplicar pena de suspensão a servidor público é poder disciplinar da administração pública.
- (D) Determinados atos oriundos do poder de polícia gozam de autoexecutoriedade.
- (E) O poder regulamentar é o que dispõe o chefe do Poder Executivo para a edição de decretos e regulamentos visando à fiel execução das leis.

QUESTÃO 18

A administração pública realiza sua função executiva por meio de atos jurídicos que recebem a denominação especial de atos administrativos. Com relação a esse tema, é correto afirmar que

- (A) a licença funcional discricionária já gozada pelo servidor é passível de revogação.
- (B) a licença, sendo um ato vinculado, inclui-se na espécie atos ordinatórios.
- (C) a apreensão de mercadorias está relacionada a atos de expediente em que a Administração visa dar andamento aos serviços desenvolvidos por um órgão.
- (D) a finalidade é requisito vinculado e discricionário e é idêntico para todo e qualquer ato administrativo.
- (E) a competência é, via de regra, delegável, e não será admitida somente se houver impedimento legal.

QUESTÃO 19

A respeito do tema controle da administração pública, o controle judicial é aquele exercido pelos órgãos do Poder Judiciário sobre os atos administrativos praticados pelo Poder Executivo, pelo Poder Legislativo ou pelo próprio Poder Judiciário, quando este realiza atividades administrativas. Acerca desse tema, assinale a alternativa correta.

- (A) O controle judicial poderá ser exercido antes ou após a edição do ato administrativo maculado de vício.
- (B) Somente a administração pública poderá anular seus atos, não cabendo tal competência ao Poder Judiciário.
- (C) A propositura de ação civil pública, a qual visa reprimir ou impedir lesão a interesses difusos e coletivos, tem o Ministério Público como único legitimado.
- (D) O mandado de segurança é o remédio constitucional destinado a proteger direito individual lesado ou ameaçado de lesão por ato de qualquer autoridade pública, inclusive aquele que se achar ameaçado de sofrer violência ou coação em sua liberdade de locomoção.
- (E) Qualquer cidadão, por meio da ação popular, poderá propor a defesa dos interesses da coletividade visando à revogação do ato lesivo.

QUESTÃO 20

O trabalho docente que relaciona a prática vivida pelos alunos com os conteúdos propostos pelo professor, momento em que se dá a ruptura em relação à experiência pouco elaborada, deve ser classificado, segundo as tendências pedagógicas, como tendência

- (A) progressista libertadora.
- (B) liberal tecnicista.
- (C) progressista libertária.
- (D) liberal tradicional.
- (E) crítico-social dos conteúdos.

QUESTÃO 21

Para que o professor possa atingir os objetivos educacionais do planejamento, é necessário(a)

- I compreensão segura das relações entre a educação escolar e os objetivos sociopolíticos e pedagógicos, ligando-os aos objetivos específicos do componente curricular.
- II capacidade de desmembrar o componente curricular em tópicos ou unidades didáticas, a partir de sua estrutura conceitual básica.
- III conhecimento dos programas oficiais, para adequá-los às necessidades oficiais da escola ou da turma.
- IV domínio de apenas um método de ensino ou procedimento didático que abranja todas as unidades de seu componente curricular.
- V formação sólida em boas universidades que torne o exercício da função de docente praticamente independente de consulta a materiais diversos.

A quantidade de itens certos é igual a

- (A) 1. (B) 2. (C) 3. (D) 4. (E) 5.

QUESTÃO 22

Os objetivos educacionais são de extrema importância no trabalho docente. A respeito desse tema, assinale a alternativa correta.

- (A) Os objetivos elaborados pelo professor independem de avaliação crítica das referências que utiliza, assim como dos determinantes sociopolíticos da prática educativa.
- (B) A prática educacional orienta-se, necessariamente, por meio de uma atuação intencional e sistemática para alcançar determinados objetivos.
- (C) Ao elaborar o plano de ensino de seu componente curricular, o professor fica privado de autonomia na escolha dos objetivos, pois todos já estão determinados no projeto pedagógico da escola.
- (D) Os objetivos específicos e os objetivos gerais podem estar desvinculados uns dos outros e da realidade concreta da escola e da sala de aula.
- (E) Mesmo sendo uma exigência indispensável nos planos de ensino, os objetivos educacionais requerem um posicionamento passivo do professor em sua explicitação.

QUESTÃO 23

A avaliação é um dos mais importantes instrumentos do processo de ensino e aprendizagem. Acerca desse assunto, assinale a alternativa correta.

- (A) A avaliação diagnóstica tem como objetivo verificar, no aluno, a ausência ou presença de pré-requisitos necessários para aprender o novo.
- (B) A avaliação formativa busca localizar dificuldades do aluno, para auxiliá-lo a encontrar processos que lhe permitam crescer na aprendizagem, no desenvolvimento individual, estimulando a capacidade de se autoavaliar.
- (C) A avaliação somatória, realizada ao longo do processo de ensino-aprendizagem ou durante todo o ano letivo, visa retroalimentar o processo para a tomada de decisão.
- (D) A avaliação formativa procura classificar os alunos conforme os resultados de aproveitamento demonstrados, tendo em vista os níveis pré-estabelecidos.
- (E) Todos os tipos de avaliação têm caráter seletivo competitivo, autoritário e classificatório; por isso, a avaliação deve ser realizada ao final do processo de ensino e aprendizagem ou na conclusão do ano ou do semestre letivo.

QUESTÃO 24

Quando se faz o planejamento escolar, deve-se levar em consideração o tipo de gestão adotado. A respeito da gestão participativa, é correto afirmar que

- (A) a escola é um lugar separado da realidade; por isso, só pode admitir a participação, em sua gestão, de profissionais com formação específica para a atuação pedagógica.
- (B) é preciso que haja participação de todos os envolvidos no processo pedagógico, mas a tomada de decisão sempre será do diretor ou do gestor da escola.
- (C) não há órgãos deliberativos, na gestão participativa, apenas os consultivos.
- (D) a participação significa a atuação dos profissionais e dos usuários da educação na gestão da escola.
- (E) a escola não deve ser o lugar de formação de competências para a participação na vida social, econômica e cultural.

QUESTÃO 25

De acordo com a Lei de Diretrizes e Bases da Educação Nacional, os sistemas municipais de ensino compreendem a educação básica pública e as instituições de educação infantil mantidas pela iniciativa privada. Acerca desse tema, assinale a alternativa correta.

- (A) As instituições de educação superior mantidas pelo poder público municipal integram o sistema de ensino federal.
- (B) As instituições de ensino fundamental e médio criadas pela iniciativa privada integram o sistema municipal de ensino.
- (C) As instituições de ensino mantidas pela União são supervisionadas pelos sistemas de ensino dos estados e do Distrito Federal onde estão instaladas.
- (D) No Distrito Federal, as instituições de educação infantil, criadas e mantidas pela iniciativa privada, integram seu sistema de ensino.
- (E) Os conselhos estaduais de educação são responsáveis pela regulamentação de todas as escolas de educação básica.

CONHECIMENTOS ESPECÍFICOS

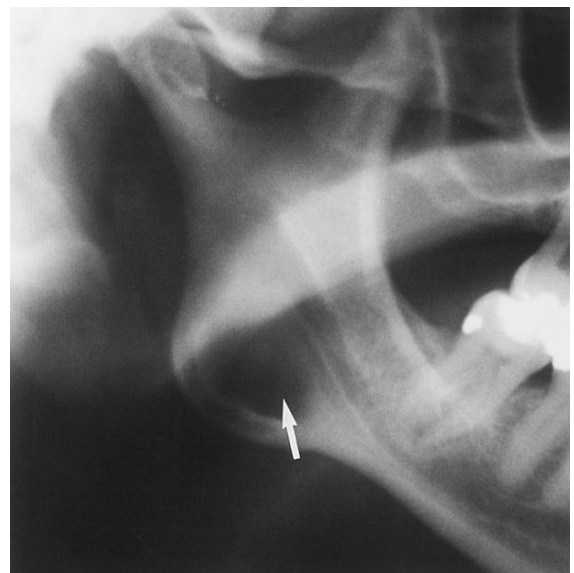
QUESTÃO 26

Assinale a alternativa que, de acordo com o código de ética odontológico, **não** apresenta elemento a ser considerado para a fixação dos honorários profissionais.

- (A) A cooperação do paciente durante o tratamento.
- (B) A circunstância na prestação do tratamento.
- (C) O costume do lugar.
- (D) O número de especialidades do profissional.
- (E) A condição socioeconômica do paciente e da comunidade.

QUESTÃO 27

Uma paciente, 33 anos de idade, funcionária pública, compareceu a uma clínica radiográfica para realização de exames de imagem e documentação para colocação de implantes dentários. Sua história médica pregressa e sua saúde atual não apresentavam alterações dignas de nota. Após a realização dos exames radiográficos, constatou-se alteração óssea em mandíbula, assintomática, conforme mostra a radiografia a seguir.



Nessa situação, o diagnóstico clínico mais provável é o de

- (A) cisto ósseo de Stafne.
- (B) cisto dentífero.
- (C) cisto odontogênico glandular.
- (D) cisto ósseo aneurismático.
- (E) cisto linfoepitelial cervical.

QUESTÃO 28

No contexto de biossegurança em odontologia, os riscos são divididos segundo a sua natureza e podem ser identificados por meio de uma cor específica. Os riscos biológicos são representados pela cor

- (A) verde.
- (B) vermelha.
- (C) marrom.
- (D) amarela.
- (E) azul.

QUESTÃO 29

Sarampo

Os sintomas do sarampo começam aproximadamente entre o 7.º e o 14.º dia depois do contágio. Uma pessoa infectada, antes da manifestação típica da doença, inicialmente apresenta febre, congestão nasal, mal-estar, irritação na garganta, tosse seca e conjuntivite. Após essa fase, aparecem minúsculas manchas branco-azuladas denominadas manchas de Koplik, que surgem na mucosa bucal no nível dos molares. Um a dois dias depois de surgirem as manchas de Koplik, aparecem manchas e pequenas elevações avermelhadas na pele, via de regra menores que 0,5 cm, inicialmente na linha de implantação dos cabelos e com progresso da face em direção aos pés (progressão cefalocaudal). Essas lesões avermelhadas na pele geralmente duram em torno de 5 a 6 dias.

Internet: <<http://www.manualmerck.net>>
(com adaptações).

Considerando o texto acima, julgue os itens a seguir.

- I Febre, congestão nasal, irritação na garganta, tosse seca e conjuntivite são manifestações patognomônicas do sarampo.
- II As manchas de Koplik são consideradas sinais prodrômicos do sarampo.
- III Tecnicamente, as lesões da pele poderiam ser denominadas de eritemas maculopapulares.

Assinale a alternativa correta.

- (A) Apenas o item I está certo.
- (B) Apenas o item II está certo.
- (C) Apenas o item III está certo.
- (D) Apenas os itens I e II estão certos.
- (E) Apenas os itens II e III estão certos.

QUESTÃO 30

Paciente com 27 anos de idade, gênero masculino, compareceu ao consultório odontológico com queixa principal de dor na gengiva. Durante o exame oroscópico, constatou-se gengiva com aspecto bastante avermelhado e sangramento ao leve toque, além de áreas de necrose na gengiva interdental dos dentes inferiores (entre os 32-33 e 43-44). Além disso, foram evidenciadas áreas de ulceração nas regiões vestibulares da margem gengival e na gengiva interdental dos dentes anteriores superiores, febre, linfadenopatia regional e mal-estar.

Com base nessas informações, o fator que **não** pode ser considerado como predisponente relacionado com o quadro intraoral descrito é

- (A) estresse psicológico.
- (B) imunodeficiência sistêmica.
- (C) fumo.
- (D) doença autoimune.
- (E) má nutrição.

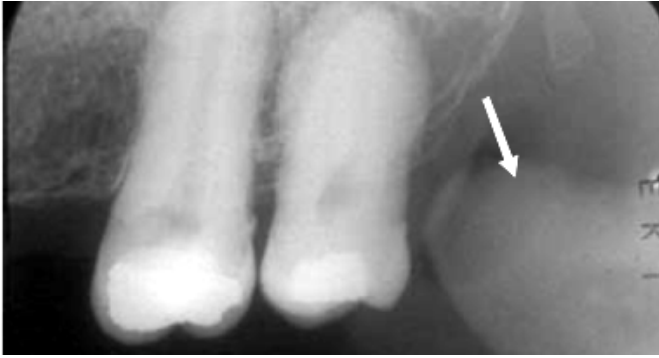
QUESTÃO 31

Uma paciente com 48 anos de idade, feoderma, foi encaminhada à clínica odontológica para avaliação de uma lesão presente na língua. Durante a anamnese, a paciente relatou ter percebido, há cerca de um ano, o surgimento da lesão, que, desde então, não apresentou crescimento acentuado. A história médica pregressa revelou internação aos 28 anos de idade, em função de quadro clínico de apendicite. Ao exame intraoral, pode-se evidenciar aumento volumétrico submucoso em dorso de língua, assintomático, de formato nodular, consistência elástica, coloração bastante eritematosa, recoberto por mucosa íntegra e com medidas aproximadas de 1,5 cm x 0,8 cm nos seus maiores diâmetros.

Acerca dessa situação hipotética, assinale a alternativa que apresenta a manobra clínica semiotécnica mais apropriada para auxiliar na formulação de hipótese clínica e diagnóstico diferencial.

- (A) ordenha
- (B) diascopia
- (C) raspagem
- (D) palpação
- (E) percussão

QUESTÃO 32



Com base na radiografia periapical acima, assinale a alternativa que apresenta a estrutura anatomorradiográfica indicada pela seta.

- (A) processo coronoide
- (B) Y invertido de ENNIS
- (C) tubérculo geniano
- (D) hâmulos pterigoideo
- (E) cortical da abertura piriforme

QUESTÃO 33

Leia o seguinte texto.

Consiste na coleção dos trabalhos realizados pelo aluno no decorrer de uma disciplina, de um curso, ou mesmo durante alguns anos, como ao longo de um ciclo de estudos. Além de sua própria produção acadêmica, o aluno é incentivado a fazer o registro de suas reflexões e impressões sobre a disciplina ou curso, opiniões, dúvidas, dificuldades, reações aos conteúdos e aos textos indicados, às técnicas de ensino, sentimentos, situações vividas nas relações interpessoais e outros aspectos.

Profundas mudanças estão sendo realizadas nos cursos de graduação em odontologia visando formar profissionais adequados às necessidades de saúde da população brasileira e do Sistema Único de Saúde. Nesse contexto, inserem-se as metodologias ativas, as quais visam construir um perfil acadêmico e profissional com competências, habilidades e conteúdos contemporâneos.

Assinale a alternativa que apresenta a metodologia ativa a que o texto acima se refere.

- (A) Método do arco
- (B) Desempenho de papéis
- (C) Sistema personalizado de instrução
- (D) Aprendizagem baseada em problema
- (E) *Portfólio*

QUESTÃO 34

Algumas doenças mucocutâneas e sistêmicas podem apresentar manifestações na gengiva. Em tais casos, verifica-se inflamação do tecido gengival, presença de eritema com destacamento das camadas superficiais epiteliais na gengiva livre e inserida. Além disso, pode haver áreas de ulceração e(ou) presença de lesões vesiculobolhosas. Evidencia-se, nesses casos, a

- (A) gengivite plasmocitária.
- (B) gengivite desquamativa.
- (C) gengivite granulomatosa.
- (D) gengivoestomatite alérgica.
- (E) gengivite refratária.

QUESTÃO 35

No que tange às auditorias e às perícias odontológicas, constitui infração ética

- (A) respeitar os limites de suas atribuições e de sua competência quando designado para servir como perito ou auditor.
- (B) acumular as funções de perito/auditor e de executor de procedimentos terapêuticos odontológicos na mesma entidade prestadora de serviços odontológicos.
- (C) atuar com isenção no atributo de suas funções.
- (D) não intervir, quando na qualidade de perito ou auditor, nos atos de outro profissional, e não fazer qualquer apreciação na presença do examinado, reservando suas observações, sempre fundamentadas, para o relatório sigiloso e lacrado.
- (E) negar prestação de serviços de auditoria a empresas não inscritas no CRO da jurisdição em que estiver exercendo suas atividades.

QUESTÃO 36

As infecções recorrentes pelo vírus herpes simples (HSV) podem ocorrer tanto no local de sua inoculação primária como em áreas adjacentes da superfície epitelial suprida pelo gânglio envolvido. A localização mais comum de recidiva do HSV, de interesse para a odontologia, é a borda do vermelhão do lábio e da pele adjacente dos lábios. Essa infecção é conhecida como herpes labial e representa uma das doenças infecciosas mais comumente encontradas pelo cirurgião-dentista. Assinale a alternativa que apresenta o fármaco mais apropriado para o tratamento dessa doença.

- (A) propionato de clobetasol
- (B) amoxicilina
- (C) ibuprofeno
- (D) aciclovir
- (E) dexametasona

QUESTÃO 37

A polpa dentária de um indivíduo adulto jovem, em condições de normalidade, pode ser definida histologicamente como tecido conjuntivo

- (A) denso modelado, ricamente ou pobremente celularizado.
- (B) denso não modelado, pobremente celularizado.
- (C) denso não modelado, ricamente celularizado.
- (D) frouxo, pobremente celularizado.
- (E) frouxo, ricamente celularizado.

QUESTÃO 38

Assinale a alternativa que apresenta o tipo de célula que **não** é encontrado na polpa dentária.

- (A) célula de Merkel
- (B) célula mesenquimal indiferenciada
- (C) fibroblasto
- (D) macrófago
- (E) odontoblasto

QUESTÃO 39

Com relação à cárie dentária, julgue os itens a seguir.

- I Dentes com áreas de desmineralização podem ser cavitados pelo uso da sonda exploradora.
- II A lesão de cárie pode ocorrer em qualquer superfície dentária onde o biofilme instala-se e permanece durante algum tempo sem que seja perturbado em sua estruturação, em seu metabolismo ou deslocamento.
- III A lesão cariiosa em qualquer estágio de destruição tecidual, não cavitada ou cavitada, pode se tornar inativa, independentemente da idade do paciente.

Assinale a alternativa correta.

- (A) Nenhum item está certo.
- (B) Apenas os itens I e II estão certos.
- (C) Apenas os itens I e III estão certos.
- (D) Apenas os itens II e III estão certos.
- (E) Todos os itens estão certos.

QUESTÃO 40

No que tange aos aspectos relacionados à implantodontia, as distâncias mínimas, em milímetros, necessárias para o sucesso clínico entre dois implantes dentários e entre o forame mentoniano e um implante são, respectivamente,

- (A) 3 e 5.
- (B) 3 e 4.
- (C) 3 e 3.
- (D) 1 e 4.
- (E) 1 e 5.

QUESTÃO 41

Em relação ao diagnóstico de lesões de cárie em esmalte, assinale a alternativa correta.

- (A) A lesão de mancha branca é um dos sinais clínicos iniciais visíveis da desmineralização na superfície da dentina.
- (B) O uso da sonda exploradora pode produzir defeitos traumáticos irreversíveis em lesões que poderiam ser controladas apenas por meio do controle do biofilme dental.
- (C) As evidências científicas sugerem que a secagem do esmalte não deve ser realizada durante o diagnóstico da doença cárie.
- (D) Uma lesão acastanhada combinada com uma superfície brilhante indica que a lesão de cárie está ativa.
- (E) A radiografia panorâmica é o exame complementar mais indicado para determinação da profundidade da lesão.

QUESTÃO 42

Um menino com oito anos de idade foi encaminhado ao odontopediatra, pelo pediatra, devido ao atraso na exfoliação de vários dentes decíduos e na erupção dos molares permanentes. Durante o exame clínico e radiográfico, foi relatado que vários familiares da criança tinham história de ausência de dentes, presença de dentes conoides e cabelos finos e escassos. O exame intrabucal revelou a presença de incisivos superiores conoides, uma alta atividade de cárie e ausência de primeiros molares permanentes. O exame radiográfico mostrou a ausência de todos os molares e pré-molares permanentes superiores e inferiores, assim como de caninos e incisivos inferiores conoides. Nesse caso, o diagnóstico do paciente é

- (A) hipodontia não síndrômica.
- (B) dentinogênese imperfeita.
- (C) síndrome de Down.
- (D) odontodisplasia regional.
- (E) displasia ectodérmica.

QUESTÃO 43

Os traumatismos em crianças são acidentes comuns. Em relação aos traumatismos dentoalveolares, assinale a alternativa correta.

- (A) As fraturas radiculares são os traumatismos mais comuns na dentição decídua.
- (B) O tratamento de escolha, no caso de uma avulsão de um incisivo central decíduo, é a reimplantação.
- (C) A exodontia do dente é indicada nos casos de subluxações.
- (D) Concussão é definida como um traumatismo aos tecidos de suporte do dente, sem aumento de mobilidade ou sem deslocamento do dente, mas com uma marcante sensibilidade à percussão.
- (E) A exodontia de dentes decíduos traumatizados deve ser evitada devido ao risco de deslocamento do dente permanente sucessor.

QUESTÃO 44

Acerca das propriedades das resinas compostas e dos adesivos dentinários, assinale a alternativa correta.

- (A) As resinas compostas nanoparticuladas ou nano-híbridas de viscosidade normal podem ser empregadas como resinas universais em dentes anteriores ou posteriores.
- (B) As resinas do tipo *flow* ou de baixa viscosidade foram desenvolvidas para serem empregadas em regiões de difícil acesso. Suas propriedades mecânicas são comparáveis às das resinas micro-híbridas no que se refere ao módulo de elasticidade e à resistência à fratura.
- (C) As resinas compostas de nanopartículas possuem mais matriz orgânica que as resinas de micropartículas e, por isso, sofrem maior contração de polimerização.
- (D) Adesivos dentinários aderem-se à estrutura dentinária por meio de adesão química dos grupamentos carboxílicos às fibras colágenas.
- (E) A polimerização de resinas compostas, em geral, é acompanhada de uma tensão de contração. Quanto mais alta a potência do aparelho usado para fotopolimerização, menor a tensão gerada.

QUESTÃO 45

Assinale a alternativa correta em relação ao controle mecânico e químico do biofilme dental supragengival e subgengival.

- (A) Em pacientes com alto risco ou alta atividade de cárie, é indicado o uso de bochecho de NaF a 0,5%.
- (B) A fluorose dental é decorrente do efeito tópico do flúor em contato com os dentes.
- (C) Revisões sistemáticas sugerem que, em pacientes com maior risco de cárie, devido ao uso do aparelho ortodôntico, a associação de flúor e substâncias antibacterianas é menos eficaz que o uso exclusivo de flúor.
- (D) Em espaços interdentais amplos, o uso de fio dental é mais recomendado que o uso de escova interdental.
- (E) As evidências científicas mostram que o controle da placa supragengival reflete-se na qualidade microbiológica do biofilme subgengival, reduzindo o número de bactérias periodontopatogênicas.

QUESTÃO 46

A supervalorização da harmonia do sorriso tem estimulado a procura por tratamentos com finalidade exclusivamente estética. Assim, cada vez mais, tem-se popularizado o clareamento dental, assim como a modificação ou o restabelecimento da anatomia dentária com facetas de cerâmica ou restaurações em resina composta. A respeito de materiais e técnicas empregadas na chamada odontologia estética, assinale a alternativa correta.

- (A) Em dentes vitais mais escurecidos, o peróxido de hidrogênio a 35% pode ser usado no método de clareamento caseiro com moldeiras individuais para acelerar o tratamento. Nesse caso, a recomendação é a de que o paciente não ultrapasse uma hora de utilização diária.
- (B) As facetas de resina composta possuem propriedades mecânicas muito próximas à do esmalte, tais como módulo de elasticidade, resistência à fratura e dureza.
- (C) O material mais recomendado para a cimentação de facetas de cerâmica feldspática em dentes anteriores vitais é o cimento de ionômero de vidro.
- (D) As facetas em resina composta são passíveis de serem reparadas. Nesse caso, é importante que, antes da técnica adesiva, a superfície seja asperizada com jato de óxido de alumínio ou pontas diamantadas, para aumentar a adesão do novo incremento.
- (E) Em geral, a reanatomização de dentes conóides com facetas ou coroas de cerâmica requer extenso desgaste dental.

QUESTÃO 47

Com relação aos fundamentos do preparo cavitário para restauração em amálgama, assinale a alternativa correta.

- (A) O arredondamento dos ângulos internos só é importante em dentes a serem restaurados com amálgama.
- (B) O ângulo cavo superficial sempre deve ser arredondado.
- (C) O recortador de margem gengival pode ser usado para arredondar o ângulo axiopulpar.
- (D) A parede vestibular e a lingual das caixas proximais devem possibilitar a adaptação da matriz metálica. Por isso, devem ser afastadas do dente vizinho cerca de 0,5 mm, seja com desgaste ou com uso de cunhas de madeira.
- (E) O ponto de contato com o dente antagonístico deve estar localizado sobre os limites do preparo, na linha que delimita o encontro do material restaurador com o esmalte sadio.

QUESTÃO 48

Assinale a alternativa correta acerca da técnica e dos materiais para proteção do complexo dentina-polpa.

- (A) O tratamento expectante é um tipo de proteção direta.
- (B) Em cavidades muito profundas a serem restauradas com resina composta, recomenda-se forramento com cimento de hidróxido de cálcio e cimento de ionômero de vidro.
- (C) Cavidades de média profundidade exigem o uso de um cimento de hidróxido de cálcio para estimular a formação de dentina reparadora.
- (D) O cimento de ionômero de vidro é o material de escolha em forramentos de restaurações de resina composta ou de amálgama, devido à propriedade de estimular a formação de dentina reparadora pela liberação de flúor.
- (E) Vernizes cavitários são ótimos isolantes térmicos e, por isso, são recomendados para serem passados sobre o cimento de ionômero de vidro em dentes que serão restaurados com amálgama.

QUESTÃO 49

Em relação à maloclusão dentária e ao seu tratamento, assinale a alternativa correta.

- (A) Os molares superiores mesializam mais que os molares inferiores.
- (B) Em geral, os hábitos de sucção durante a época da erupção dos dentes permanentes têm pouco ou nenhum efeito na oclusão do paciente.
- (C) A maloclusão classe II de Angle pode ter origem tanto esquelética quanto dentária.
- (D) A utilização de aparelhos ortodônticos, para fechar ativamente a mordida aberta na dentição decídua, é geralmente aconselhada.
- (E) As placas removíveis estão indicadas para mordidas cruzadas esqueléticas ou para expansão dentária entre 4 e 5 mm.

QUESTÃO 50

Um homem, com 30 anos de idade, compareceu ao consultório com queixa de dente fraturado há três dias sem sintomatologia dolorosa. Ao exame clínico, foi observada fratura oblíqua na porção vestibular do dente 37, com envolvimento dos terços cervical, médio e as cúspides méso e distolingual. Além disso, a restauração em resina composta classe II MO também havia fraturado, deixando as entradas dos condutos expostas. A parede lingual, assim como as cúspides méso e distolinguais estavam íntegras. Ao exame com sonda milimetrada, percebeu-se que a fratura vestibular estendia-se até o nível da crista óssea alveolar, mas não envolvia região de furca. Ao exame radiográfico, foi observado tratamento endodôntico prévio realizado há cinco anos com boa condensação do material obturador até 1 mm aquém dos ápices das raízes. O paciente apresentava oclusão classe I de Angle, dentição completa e hábitos de higiene adequados. Levando em consideração o custo/benefício e a maior preservação da estrutura dentária, assinale a alternativa correta.

- (A) Em virtude de o paciente ter ficado três dias com os condutos obturados expostos ao meio bucal, é recomendado realizar o retratamento endodôntico.
- (B) O paciente deve ser submetido ao seguinte tratamento: confecção de restauração provisória; cirurgia periodontal para aumento de coroa clínica; retratamento endodôntico; colocação de núcleo metálico fundido; colocação de coroa metalocerâmica.
- (C) O tratamento indicado para esse paciente é: confecção de restauração provisória; cirurgia periodontal para aumento de coroa clínica; colocação de núcleo de preenchimento com pino de fibra de vidro e resina composta; colocação de coroa cerâmica parcial.
- (D) O melhor plano de tratamento e com maior previsão de durabilidade é: colocação de núcleo de preenchimento com cimento de ionômero de vidro convencional; cirurgia periodontal para aumento de coroa clínica; preparo e confecção de coroa provisória; colocação de coroa de cerômero.
- (E) Em razão da idade do paciente, o mais conveniente seria restaurar tudo novamente com resina composta, após realizar o aumento de coroa clínica.