

CONHECIMENTOS BÁSICOS

NAS QUESTÕES NUMERADAS DE 01 A 10, ASSINALE A ÚNICA ALTERNATIVA QUE RESPONDE CORRETAMENTE AO ENUNCIADO.

LÍNGUA PORTUGUESA

LEIA O TEXTO A SEGUIR PARA RESPONDER ÀS QUESTÕES DE 01 A 05.

Menina que vem de Itaiara

Lindanor Celina

Morávamos no Buritizal quando meu pai, num dos seus arrancos da mocidade, se mudou para Itaiara. Mamãe nunca lhe perdoou essa presepada que considerou funesta em nossa vida. Falava constante daquela viagem em noite de breu, deixando, assim tão brusco, o nosso Buritizal para um incerto lugar.

Não me dei conta da mudança.

Quando abri os olhos para o mundo, me vi naquela casa de porta e janela, na rua das Pedras. A mais remota lembrança, minha, foi a daquele dia de procissão. [...]

Cada mês, aquele dia de juízo, mamãe me agarrando à força, o copo de mamona dissolvida em chá de cidreira na mão: “engula, engula, senão apanha!” Eu apanhava, esbravejava, escorregava-me dos braços dela, rolando pelo chão, mas engolir... Papai se aperreava, sofria comigo, um dia falou que aquilo era uma barbaridade, de ora em diante quem iria me dar o purgante era ele. Mamãe zombou, sarcástica: “Pois dou um doce, contigo mesmo é que ela faz o que quer”. Com alma nova agarrei-me a meu pai, prometi, jurei, com ele tomaria, todinha, aquela coisa horrível.

01. A leitura desta passagem do romance *Menina que vem de Itaiara* mostra ao leitor que o texto reflete um momento:

- A) passado.
- B) presente.
- C) futuro.
- D) duvidoso.

02. Na passagem: “**Pois dou um doce**, contigo mesmo é que ela faz o que quer.”, a expressão em negrito poderia ser substituída, sem mudar o sentido da frase, por:

- A) tenho uma certeza.
- B) duvido que dê certo.
- C) não há dúvida.
- D) naturalmente.

03. Julgue as afirmativas:

- I- As palavras: **sarcástica** e **horrível** obedecem à mesma regra de acentuação gráfica.
- II- A palavra **juízo** tem duas sílabas.
- III- Em: “**Mamãe** zombou, sarcástica”, o termo grifado é o sujeito da oração.
- IV- Em: “**aquele** dia de juízo”, o termo grifado é pronome demonstrativo.

O correto está em:

- A) I, apenas.
- B) III e IV, apenas.
- C) I e IV, apenas.
- D) I, II, III e IV.

04. Em: “**Quando abri os olhos para o mundo**, me vi naquela casa de porta e janela, na rua das Pedras.”, a passagem em destaque é uma oração:

- A) subordinada adjetiva.
- B) subordinada substantiva.
- C) subordinada adverbial.
- D) coordenada assindética.

05. No trecho “Não **me** dei conta da mudança.”, o termo em negrito é um pronome oblíquo em posição:

- A) proclítica.
- B) mesoclítica.
- C) enclítica.
- D) livre.

NOÇÕES DE INFORMÁTICA

06. Considerando-se a manipulação de pastas no *Windows Explorer*, pode-se afirmar que:

- I. para organizar os arquivos e pastas por ordem de “tamanho”, basta clicar sobre o título da coluna “Tamanho”, no modo de exibição “Detalhes”.
- II. o modo de exibição “Miniaturas” apresenta um ícone e o nome de cada arquivo. No caso de figuras, é exibida uma miniatura da imagem.
- III. uma pasta representa um local onde é possível guardar arquivos ou, até mesmo, outras pastas.
- IV. é possível organizar os arquivos e pastas por ordem de “tipo”. Para isso, utiliza-se o item “Organizar ícones” do “menu de atalho”, que é visualizado pressionando-se o botão direito do *mouse* sobre a área de arquivos e pastas do *Windows Explorer*.

O correto está em:

- A) I, III e IV, apenas.
- B) I, II, III e IV.
- C) II e IV, apenas.
- D) I, II e III, apenas.

07. O menu “Ferramentas” do *Internet Explorer* possui, dentre outros, os recursos de “Opções da Internet”, utilizados para personalizar a configuração do seu *browser*. Nessa janela, é possível, na opção:

- I. “Privacidade”: permitir que todos os *sites* possam armazenar *cookies* no computador, permitir que apenas alguns *sites* possam armazená-los ou não permitir qualquer armazenamento de *cookies*.
- II. “Segurança”: permitir que sejam excluídos automaticamente os arquivos de internet temporários, criados por ocasião dos acessos aos “sites”.
- III. “Programas”: permitir que seja definida a quantidade de páginas da web que devem ficar armazenadas na pasta “Histórico”.
- IV. “Geral”: permitir que seja escolhida a página da Web a ser visualizada toda vez que o *Internet Explorer* for executado.

O correto está apenas em:

- A) II e IV.
- B) I e IV.
- C) I e III.
- D) II e III.

08. Quanto às características dos periféricos e dos meios de armazenamento, é correto afirmar:

- A) Uma classificação possível, no que concerne às impressoras, é: matricial, jato de tinta e laser.
- B) Um *pen drive* é um dispositivo utilizado, exclusivamente, para armazenamento de arquivos no formato *mp3* e que são conectados ao computador via porta USB.
- C) Um *scanner* é considerado um dispositivo de saída, em razão do mesmo dar ao usuário a possibilidade de digitalizar imagens.
- D) Quando um usuário deseja realizar uma única gravação de um determinado conteúdo em um CD, a mídia mais indicada é um disco CD-RW, por ser mais barato que o CD-R e mais indicado para este propósito.

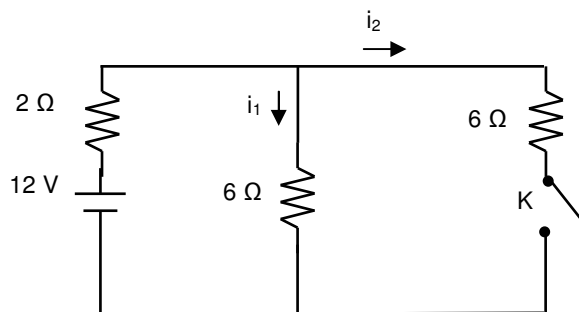
LEGISLAÇÃO

- 09.** Considerando a responsabilidade da União, dos Estados, Distrito Federal e dos Municípios para com a educação, quanto à aplicação de recursos no ensino, da receita proveniente de impostos, é correto afirmar:
- A) Apenas à União compete aplicar um percentual a ser definido em lei complementar.
 - B) A União deverá aplicar, no mínimo, dezoito por cento (18%), e os Estados, Distrito Federal e Municípios, nunca menos de vinte e cinco por cento (25%).
 - C) A União deverá aplicar, no mínimo, trinta por cento (30%) e os Estados, Distrito Federal e Municípios, quinze por cento (15%).
 - D) A União deverá aplicar quinze por cento (15%) e os Estados, Distrito Federal e Municípios, dez por cento (10%).
- 10.** Considerando a Lei nº 8.069/90, que disciplina os deveres e direitos da Criança e do Adolescente, no que tange ao instituto da adoção, é correto afirmar:
- A) Garante-se ao adotado a condição de filho, sem os direitos sucessórios dos filhos tidos e havidos durante a constância conjugal.
 - B) A adoção independe do consentimento dos pais ou do representante legal do adotando.
 - C) Tratando-se de adotando maior de oito (08) anos, torna-se necessário o seu consentimento.
 - D) Garante-se ao adotado a condição de filho com os mesmos direitos e deveres inclusive sucessórios, desligando-o de qualquer vínculo com pais e parentes, salvo os impedimentos matrimoniais.

CONHECIMENTOS ESPECÍFICOS

NAS QUESTÕES NUMERADAS DE 11 A 25, ASSINALE A ÚNICA ALTERNATIVA QUE RESPONDE CORRETAMENTE AO ENUNCIADO.

11. No circuito mostrado na figura abaixo, a chave **K** é fechada quando a(s) corrente(s) ...

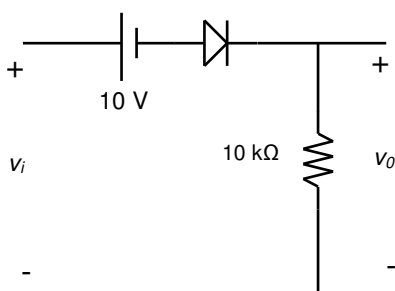


- A) i_1 e i_2 aumentam.
- B) i_1 permanece inalterada e i_2 aumenta.
- C) i_1 diminui e i_2 aumenta.
- D) i_1 e i_2 diminuem.

12. As faixas do espectro correspondentes às frequências UHF e VHF são, respectivamente, de:

- A) 3 a 30 MHz e de 30 a 300 MHz.
- B) 30 a 300 MHz e de 300 a 3000 MHz.
- C) 30 a 300 MHz e de 3 a 30 GHz.
- D) 300 a 3000 MHz e de 3 a 30 GHz.

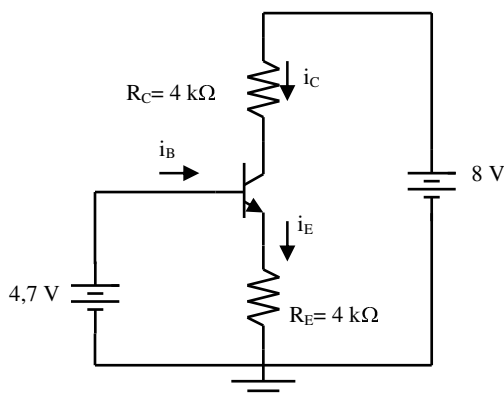
13. No circuito da figura, v_i é a tensão de entrada e v_o é a tensão de saída. Analisando o funcionamento desse circuito, pode-se afirmar que:



- A) para qualquer valor de $v_i > 10\text{ V}$ o diodo está inversamente polarizado e $v_o = 0$, pois a corrente no circuito é zero.
- B) para qualquer valor de $v_i < 10\text{ V}$ o diodo está inversamente polarizado e $v_o = 0$, pois a corrente no circuito é zero.
- C) para qualquer valor de $v_i < 10\text{ V}$ o diodo está inversamente polarizado e $v_o = 10\text{ V}$.
- D) o diodo fica diretamente polarizado quando a v_i é igual a 10 V.

14. No circuito da figura ao lado, se a tensão base emissor $v_{BE} = 0,7$ volts, a corrente I_E que passa através do resistor R_E de $4\text{ k}\Omega$ é igual a:

- A) 3 mA
 B) 2 mA
 C) 1 mA
 D) 0,5 mA



15. Com relação ao aterramento elétrico em equipamentos eletrônicos, pode-se afirmar:

- A) O aterramento da carcaça de um equipamento eletrônico deve ser feito isolado do restante do equipamento, para evitar problemas de distorções geradas pelo campo elétrico.
 B) A Malha de Terra de Referência (MTR) é a melhor solução para aterramento de um conjunto de equipamentos eletrônicos agrupados, podendo ser usada conjuntamente com aterramento de equipamentos de força.
 C) Os equipamentos eletrônicos devem ser aterrados isoladamente, nunca em grupo.
 D) As malhas de terra para os equipamentos de força não são adequadas para equipamentos eletrônicos, visto que em geral circulam correntes de diferentes origens.

16. São objetivos de um sistema de aterramento:

- I - Obter uma diferença de potencial próximo de zero, entre os condutores de proteção do equipamento, os condutores metálicos e todas as partes condutoras da edificação incluindo as ferragens e tubulações metálicas.
 II- Aumentar a diferença de potencial (reduzindo a corrente elétrica) entre os condutores de proteção do equipamento, os condutores metálicos e todas as partes condutoras da edificação, incluindo as ferragens e tubulações metálicas.
 III- Proteger os indivíduos de contatos com partes metálicas da instalação energizadas acidentalmente.

O correto está em:

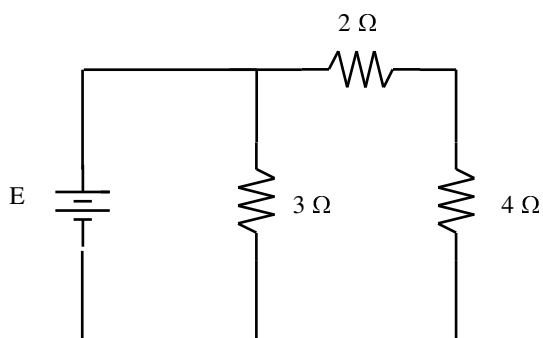
- A) I e III, somente.
 B) II e III, somente.
 C) I e II, somente.
 D) I, II e III.

17. Os sinais de Televisão transmitidos pelos sistemas de NTSC e PAL-M diferem, principalmente, nas características do sinal de:

- A) áudio e na subportadora de cor.
 B) crominância e na subportadora de cor.
 C) crominância e na largura de faixa do sinal de vídeo.
 D) luminância Y e na largura de faixa do sinal de vídeo.

18. A **Correção Gama** corresponde à introdução de uma alteração na característica de transferência da conversão óptico/elétrica da câmera, com a finalidade de compensar a característica de transferência eletro/óptica do cinescópio do receptor padrão. Seu valor é igual a:
- A) 0,6530
 - B) 0,4545
 - C) 2,20
 - D) 4,40
19. As câmeras recebem luz com as componentes vermelho(R), verde(G), azul(B) que correspondem à informação de cor da cena, produzindo sinais de vídeo nas cores primárias. No entanto, estes sinais não são apropriados para transmissão. No sistema NTSC são convertidos para um sinal apropriado, com as componentes de luminância (Y), e de cromaticidade (I e Q). É correto afirmar que:
- A) A componente Y contém a variação de brilho, matiz e saturação da imagem.
 - B) As componentes de cromaticidade são também chamadas de sinais de diferença de cor e $I = R - Y$ e $Q = B - Y$.
 - C) As componentes de cromaticidade carregam também informação da localização da portadora de vídeo.
 - D) A componente Y contém a variação de brilho, correspondendo ao sinal de vídeo monocromático.
20. O canal padrão de radiodifusão de televisão PAL-M ocupa uma faixa de:
- A) 4,5 MHz
 - B) 4,2 MHz
 - C) 6 MHz
 - D) 8 MHz
21. Um satélite se localiza a 36.000 Km de distância da terra. Uma onda eletromagnética se propagando com a velocidade da luz (300.000 Km/s), introduz em uma transmissão via satélite, entre o transmissor e o receptor, um retardo de:
- A) 200 ms
 - B) 120 ms
 - C) 240 ms
 - D) 400 ms
22. Nas transmissões via satélite, banda C, as frequências das portadoras nos enlaces de subida e de descida estão, respectivamente, nas vizinhanças de:
- A) 4 e 6 GHz
 - B) 4 e 8 GHz
 - C) 4 e 4 GHz
 - D) 6 e 4 GHz

23. No circuito elétrico representado na figura, o resistor de 4Ω é percorrido pela corrente elétrica de intensidade 2 A . A força eletromotriz E do gerador ideal é:



- A) 24 V
 B) 6 V
 C) 18 V
 D) 12 V
24. Com relação à propagação de ondas nos enlaces de rádio terrestres em visada direta, é correto afirmar que:

- A) as ondas sofrem várias reflexões nas camadas atmosféricas durante o percurso.
 B) as ondas se propagam através de dutos.
 C) as ondas sofrem difração durante o percurso.
 D) o percurso entre as duas estações terrestres deve estar acima da linha de horizonte.

25. Na coluna da direita estão relacionados alguns equipamentos de proteção Individual e na da esquerda os respectivos enquadramentos, segundo as normas de segurança NR06.

- | | |
|---|--|
| 1. Cinturão tipo abdominal, com talabarte de segurança. | () Proteção contra agentes cortantes. |
| 2. Cinturão tipo pára-quedista, com talabarte de segurança. | () Proteção contra choques elétricos. |
| 3. Luva de segurança de malha de aço. | () Proteção contra risco de queda no posicionamento em trabalhos em altura. |
| 4. Dispositivo trava queda de segurança. | () Proteção contra agentes abrasivos e escoriantes. |
| 5. Luva de segurança isolante de borracha. | |
| 6. Dedeira de segurança. | |
| 7. Luva de segurança à base de borracha natural. | |

A alternativa que relaciona corretamente as colunas é:

- A) 3, 7, 2, 3
 B) 6, 5, 4, 7
 C) 3, 5, 1, 6
 D) 6, 7, 1, 6