



# MÉDICO NEUROPEDIATRA

## LEIA ATENTAMENTE AS INSTRUÇÕES ABAIXO.

01 - Você recebeu do fiscal o seguinte material:

a) este caderno, com as 50 questões das Provas Objetivas, sem repetição ou falha, assim distribuídas:

LÍNGUA PORTUGUESA III		CONHECIMENTOS GERAIS		NOÇÕES DE INFORMÁTICA		CONHECIMENTOS BÁS. MED. e LEG. SUS		CONHECIMENTOS ESPECÍFICOS	
Questões	Pontos	Questões	Pontos	Questões	Pontos	Questões	Pontos	Questões	Pontos
1 a 5	1,0	11 a 15	2,0	16 a 20	2,0	21 a 25	1,0	31 a 40	1,0
6 a 10	3,0					26 a 30	3,0	41 a 50	3,0

b) 1 **Cartão-Resposta** destinado às respostas às questões objetivas formuladas nas provas.

02 - Verifique se este material está em ordem e se o seu nome e número de inscrição conferem com os que aparecem no **CARTÃO**. Caso contrário, notifique **IMEDIATAMENTE** o fiscal.

03 - Após a conferência, o candidato deverá assinar no espaço próprio do **CARTÃO**, preferivelmente a caneta esferográfica de tinta na cor preta.

04 - No **CARTÃO-RESPOSTA**, a marcação das letras correspondentes às respostas certas deve ser feita cobrindo a letra e preenchendo todo o espaço compreendido pelos círculos, a **caneta esferográfica de tinta na cor preta**, com um traço contínuo e denso. A LEITORA ÓTICA é sensível a marcas escuras; portanto, preencha os campos de marcação completamente, sem deixar claros.

Exemplo:  A  B  C  D  E

05 - Tenha muito cuidado com o **CARTÃO**, para não o **DOBRAR**, **AMASSAR** ou **MANCHAR**. O **CARTÃO SOMENTE** poderá ser substituído caso esteja danificado em suas margens superior ou inferior - **BARRA DE RECONHECIMENTO PARA LEITURA ÓTICA**.

06 - Para cada uma das questões objetivas, são apresentadas 5 alternativas classificadas com as letras (A), (B), (C), (D) e (E); só uma responde adequadamente ao quesito proposto. Você só deve assinalar **UMA RESPOSTA**: a marcação em mais de uma alternativa anula a questão, **MESMO QUE UMA DAS RESPOSTAS ESTEJA CORRETA**.

07 - As questões objetivas são identificadas pelo número que se situa acima de seu enunciado.

08 - **SERÁ ELIMINADO** do Concurso Público o candidato que:

a) se utilizar, durante a realização das provas, de máquinas e/ou relógios de calcular, bem como de rádios gravadores, *headphones*, telefones celulares ou fontes de consulta de qualquer espécie;

b) se ausentar da sala em que se realizam as provas levando consigo o Caderno de Questões e/ou o **CARTÃO-RESPOSTA**.

09 - Reserve os 30 (trinta) minutos finais para marcar seu **CARTÃO-RESPOSTA**. Os rascunhos e as marcações assinaladas no Caderno de Questões **NÃO SERÃO LEVADOS EM CONTA**.

10 - Quando terminar, entregue ao fiscal **O CADERNO DE QUESTÕES E O CARTÃO-RESPOSTA E ASSINE A LISTA DE PRESENÇA**.

11 - **O TEMPO DISPONÍVEL PARA ESTAS PROVAS DE QUESTÕES OBJETIVAS É DE 3 (TRÊS) HORAS E 30 (TRINTA) MINUTOS**.





## LÍNGUA PORTUGUESA III

### Texto I

#### MEDIDAS PARA VIVER MELHOR

A evolução do conceito de qualidade total criou em diversos setores organizacionais um sistema de pontuação – ISO – que é usado na avaliação da qualidade de produtos, serviços, de meio ambiente e assim por diante. Os parâmetros a serem alcançados para obter o certificado ISO, que torna produtos mais competitivos e serviços mais eficientes, indicam o "caminho das pedras" que deve ser seguido para se alcançar a qualidade total.

Em praticamente todos os setores de atividades o ser humano é o elo importante desse sistema. Então por que não avaliar os parâmetros da qualidade de vida do ser humano? Por que não tentar buscar a qualidade total de vida?

É importante se promover o bem-estar total, pois o moderno conceito de saúde vai muito além da ausência de doenças e engloba o bem-estar físico, social, intelectual, emocional, espiritual e profissional, que devem ser avaliados periodicamente. Além desses fatores, outro segmento que muito influi na qualidade total de vida é a saúde familiar.

Com o objetivo de melhor administrar a saúde, deve-se procurar um equilíbrio entre o trabalho, o lazer e o repouso, valorizar as férias e os fins de semana, priorizar a auto-estima, preservar e aprimorar o equilíbrio emocional. Temos verificado que mesmo as pessoas que fazem exames médicos periódicos ou *check-ups*, muitas vezes, devido a dificuldades emocionais, não seguem as recomendações finais, o que representa um fator limitante na promoção da saúde.

Quem assimila o conceito de saúde total e adota medidas positivas de comportamento e hábitos saudáveis, consegue melhor pontuação e conseqüentemente mais se aproxima do almejado "ISO ser humano". Para isso cada pessoa deve estabelecer o seu programa de saúde. Todos podem conseguir um viver melhor desde que haja uma firme decisão de se cuidar.

Deve-se fazer um planejamento geral e escolher a primeira meta a ser alcançada. As prioridades variam de pessoa para pessoa.

JACQUES, Haroldo. **O Globo**. 16 maio 2004. (adaptado)

1

De acordo com o Texto I, ISO é um sistema de pontuação que avalia, nas empresas, a:

- (A) competitividade dos produtos e a eficiência dos serviços.
- (B) qualidade das matérias-primas e a evolução do conceito.
- (C) capacidade de produção e a qualificação do pessoal.
- (D) qualidade do produto e as condições de produção.
- (E) política empresarial e a estratégia organizacional.

2

Segundo o Texto I, a postura de vida que, por sua abrangência, mais se aproxima do "ISO ser humano" é:

- (A) ter uma alimentação variada e balanceada.
- (B) saber conjugar trabalho, lazer e férias.
- (C) adotar medidas positivas de comportamento e hábitos saudáveis.
- (D) fazer periodicamente visitas ao médico e ao dentista.
- (E) evitar estresse, pensamentos negativos e excesso de tarefas.

3

De acordo com o Texto I, é **INCORRETO** afirmar que:

- (A) os procedimentos para atingir o "ISO ser humano" variam de pessoa para pessoa.
- (B) o conceito de saúde ultrapassa os limites físicos.
- (C) o bem-estar total é um dos aspectos da saúde física.
- (D) a saúde familiar é um fator relevante no contexto de vida do ser humano.
- (E) a qualidade de vida do ser humano depende do programa de saúde por ele estabelecido.

4

Analise a ordem em que os tópicos abaixo estão abordados no Texto I.

- I - O papel desempenhado pelo ser humano no sistema.
- II - A relação entre saúde e bem-estar.
- III - O conceito de ISO.
- IV - A qualidade total de vida.

A seqüência correta é:

- (A) I – II – III – IV
- (B) I – III – IV – II
- (C) II – III – IV – I
- (D) III – I – II – IV
- (E) III – IV – I – II



**Continua**



5

"Todos podem conseguir um viver melhor desde que haja uma firme decisão de se cuidar." (l. 36-37)

A segunda oração do período acima estabelece com a anterior uma relação de:

- (A) causa.
- (B) tempo.
- (C) conclusão.
- (D) concessão.
- (E) condição.

6

Considerando-se a regra ortográfica de "auto-estima", qual dos vocábulos abaixo está corretamente grafado?

- (A) Auto-ajuda.
- (B) Auto-destruição.
- (C) Auto-biografia.
- (D) Auto-correção.
- (E) Auto-motriz.

Texto II

### NUNCA DESCUIDANDO DO DEVER

Jamais permitiria que seu marido fosse para o trabalho com a roupa mal passada, não dissessem os colegas que era esposa descuidada. Debruçada sobre a tábua com olho vigilante, dava caça às dobras, desfazia pregas, aplainando punhos e peitos, afinando o vinco das calças. E a poder de ferro e goma, envolta em vapores, alcançava o ponto máximo da sua arte ao arrancar dos colarinhos liso brilho de celulóide.

Impecável, transitava o marido pelo tempo. Que, embora respeitando ternos e camisas, começou subrepticiamente a marcar seu avanço na pele do rosto. Um dia notou a mulher um leve afrouxar-se das pálpebras. Semanas depois percebeu que, no sorriso, franziam-se fundos os cantos dos olhos.

Mas foi só muitos meses mais tarde que a presença de duas fortes pregas descendo dos lados do nariz até a boca tornou-se inegável. Sem nada dizer, ela esperou a noite. Tendo finalmente certeza de que o homem dormia o mais pesado dos sonos, pegou um paninho úmido e, silenciosa, ligou o ferro.

COLASANTI, Marina. **Contos de amor rasgados.**

7

Nas passagens "**Impecável**, transitava o marido pelo tempo." (l. 9) e "... a presença de duas fortes **pregas** ..." (l. 15-16), as palavras destacadas podem ser substituídas, sem alterar o sentido do texto, respectivamente, por:

- (A) imaculado – marcas.
- (B) infalível – rugas.
- (C) incensurável – manchas.
- (D) indiferente – dobras.
- (E) indiscutível – carquilhas.

8

No Texto II, o substantivo que, semanticamente, define a ação da mulher é:

- (A) gratidão.
- (B) respeito.
- (C) insegurança.
- (D) vaidade.
- (E) obstinação.

9

A relação entre o vocábulo destacado e a categoria gramatical a ele atribuída está correta em:

- (A) "... com a roupa **mal** passada," (l. 2) – adjetivo.
- (B) "... **que** era esposa descuidada." (l. 3) – pronome relativo.
- (C) "começou subrepticiamente **a** marcar..." (l. 10-11) – preposição.
- (D) "... um leve **afrouxar-se** das pálpebras." (l. 12-13) – verbo.
- (E) "... só **muitos** meses ..." (l. 15) – advérbio.

10

Assinale a opção em que, ao transcrever a oração "embora respeitando ternos e camisas," (l. 10), o sentido permanece.

- (A) Como respeitava ternos e camisas.
- (B) Ainda que respeitasse ternos e camisas.
- (C) Por respeitar ternos e camisas.
- (D) Quando respeitou ternos e camisas.
- (E) Uma vez que respeitava ternos e camisas.



## CONHECIMENTOS GERAIS

11

Das proibições feitas aos servidores públicos do Estado do Tocantins fazem parte:

- I - ausentar-se do serviço durante o expediente sem autorização;
- II - receber presente em razão de suas atribuições;
- III - recusar fé a documentos públicos;
- IV - utilizar recursos do Estado para fins particulares;
- V - recusar-se a atualizar seus dados cadastrais, quando solicitado.

Estão corretos os itens:

- (A) II e IV, apenas.
- (B) I, II e III, apenas.
- (C) II, III e IV, apenas.
- (D) I, II, III e IV, apenas.
- (E) I, II, III, IV e V.

12

A aposentadoria é um direito do servidor público. O principal documento que garante esse direito é o(a):

- (A) Estatuto Único dos Servidores Públicos.
- (B) Estatuto do Idoso.
- (C) Constituição Federal.
- (D) Lei de Seguridade Social.
- (E) Consolidação das Leis Trabalhistas.

13

A Secretaria de Saúde do Estado do Tocantins estabeleceu várias ações importantes, tais como criação de unidades de saúde, capacitação de profissionais, campanhas de vacinação, medidas de saneamento e criação de Agentes Comunitários. Isto significa que no Estado desenvolve-se uma política de saúde com caráter:

- (A) assistencial.
- (B) emergencial.
- (C) populista.
- (D) preventivo.
- (E) terapêutico.

14

Nos últimos anos, a economia tocantinense tem demonstrado um excelente desempenho. Em 2003, as exportações aumentaram cerca de 646% em relação a todo o ano de 2001, sendo esse crescimento do comércio exterior puxado especialmente pelas exportações de:

- (A) soja.
- (B) feijão.
- (C) milho.
- (D) arroz.
- (E) algodão.


15

O Aeroporto Internacional de Palmas é considerado estratégico pela Infraero para a movimentação de cargas e passageiros. Isto acontece porque o aeroporto:

- (A) é um dos mais modernos aeroportos de médio porte do País.
- (B) tem capacidade para mais de 350 000 passageiros/ano.
- (C) vem aumentando gradativamente seu movimento.
- (D) localiza-se próximo à Usina de Lajeado.
- (E) situa-se no ponto mais central do País.

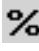
## NOÇÕES DE INFORMÁTICA

16

O botão  da barra de ferramentas Padrão do Word permite:

- (A) chamar o calendário.
- (B) exibir o mapa do documento.
- (C) inserir uma tabela.
- (D) inserir uma planilha do Excel.
- (E) remover objetos selecionados.






17

A célula A3 de uma planilha Excel contém e apresenta o valor 0,62. Se esta célula for selecionada e, em seguida, o botão  for pressionado, a célula A3 passará a conter o valor:



- (A) 0,62 e exibir 6,2%
- (B) 0,62 e exibir 62%
- (C) 6,2 e exibir 6,2%
- (D) 6,2 e exibir 62%
- (E) 62 e exibir 62%

18

No Outlook, o ícone que indica que uma mensagem possui algum documento anexo é:

- (A) 
- (B) 
- (C) 
- (D) 
- (E) 

19

Os ícones  e  ao lado de uma mensagem no Outlook indicam, respectivamente, que a mensagem apresenta prioridade:

- (A) baixa e ainda não foi lida.
- (B) baixa e já foi lida.
- (C) alta e ainda não foi lida.
- (D) alta e já foi respondida.
- (E) alta e já foi encaminhada.

20

No Windows 2000 a combinação padrão de teclas "Ctrl + Z" é utilizada para:

- (A) excluir o item selecionado.
- (B) exibir a caixa de diálogo executar.
- (C) exibir o menu iniciar.
- (D) desfazer o efeito do último comando.
- (E) minimizar todas as janelas abertas.



## CONHECIMENTOS BÁSICOS DE MEDICINA E DA LEGISLAÇÃO DO SUS

21

De acordo com a Constituição Federal de 1988, assinale a afirmativa correta, a respeito do Sistema Único de Saúde (SUS).

- (A) O SUS deve colaborar com as ações de saúde do trabalhador.
- (B) O SUS deve ser centralizado, com direção do governo Federal.
- (C) As instituições privadas de saúde devem participar do SUS.
- (D) Compete ao SUS controlar a proteção do meio ambiente.
- (E) Compete ao SUS fiscalizar e inspecionar alimentos.

22

Em relação à saúde do trabalhador, é disposição da lei 8.080/1990, que trata das condições para a promoção, proteção e recuperação da saúde e da organização e funcionamento dos serviços correspondentes:

- (A) a garantia ao sindicato dos trabalhadores de requerer a interdição de máquina, quando houver exposição a risco iminente para a saúde dos trabalhadores.
- (B) a indicação da entidade sindical regional como responsável pelo acompanhamento e avaliação do impacto das novas tecnologias à saúde.
- (C) a promoção de atividades de educação para a saúde como a determinação do uso de equipamentos de proteção individual.
- (D) a responsabilidade da entidade sindical pela informação e o controle dos riscos de acidentes de trabalho e das doenças profissionais nas empresas.
- (E) as políticas de saúde do trabalhador com a responsabilidade da formação de recursos e promoção de cursos de reciclagem.

23

São princípios do Sistema Único de Saúde (SUS) que constam na lei 8.080 do 19 de setembro de 1990:

- (A) centralização, utilização da epidemiologia e regionalização.
- (B) igualdade, universalidade e direito à informação.
- (C) igualdade, duplicidade de meios e hierarquização.
- (D) universalidade, integralidade e autonomia da comunidade.
- (E) regionalização, centralização e individualidade das ações.

24

Faz parte do SUS um subsistema de Atenção à Saúde Indígena que deve:

- (A) ser custeado exclusivamente pela União, com seus recursos próprios.
- (B) ser centralizado, hierarquizado e regionalizado, tal como o SUS.
- (C) adotar um modelo de atenção à saúde pautado por uma abordagem diferenciada e global.
- (D) selecionar as populações indígenas a serem atendidas.
- (E) servir de retaguarda e referência ao SUS nas regiões onde residem as populações indígenas.

25

Em relação aos recursos humanos que atuam no SUS são feitas as afirmações a seguir.

- I - Os cargos e funções de chefia, direção e assessoramento só poderão ser exercidos em regime de tempo integral.
- II - Os servidores que legalmente acumulam dois cargos ou empregos somente poderão exercer suas atividades em um único estabelecimento do SUS.
- III - Somente poderão exercer suas atividades em mais de um estabelecimento do SUS os ocupantes de cargos ou funções de chefia, direção ou assessoramento.

Está(ão) correta(s) a(s) afirmação(ões):

- (A) I, apenas.
- (B) II, apenas.
- (C) I e III, apenas.
- (D) II e III, apenas.
- (E) I, II e III.

26

O tabagismo continua sendo um problema de saúde pública no Brasil. As grávidas fumantes correm riscos de:

- (A) parto prematuro.
- (B) rotura prematura de bolsa das águas.
- (C) pré-eclâmpsia.
- (D) Síndrome de Hellp.
- (E) coagulação intravascular disseminada.

27

Um paciente adulto com um nível tensional de 160x100 mm Hg deve ser considerado:

- (A) normotenso.
- (B) normotenso limítrofe.
- (C) hipertenso moderado.
- (D) hipertenso grave.
- (E) hipertenso muito grave.

28

A cefaléia é um sintoma habitual no atendimento médico primário. Na população em geral, o tipo mais freqüente é a cefaléia:

- (A) secundária.
- (B) de tensão.
- (C) das doenças febris.
- (D) em salvas.
- (E) pós-traumática.

29

Entre as vantagens do aleitamento materno **NÃO** se inclui a:

- (A) melhoria do desenvolvimento infantil.
- (B) redução da mortalidade infantil.
- (C) redução de alergias no recém-nato.
- (D) prevenção de lesões neurológicas na criança.
- (E) promoção do vínculo afetivo entre mãe e filho.

30

Todo médico deve orientar o paciente com Ansiedade Generalizada, ao lhe prescrever um benzodiazepínico, para risco de:

- (A) convulsões.
- (B) perda de peso.
- (C) possível aparecimento de estado eufórico.
- (D) prática de atividades que exijam atenção.
- (E) possibilidade de confusão mental e comportamento bizarro.



## CONHECIMENTOS ESPECÍFICOS

31

A Síndrome do X frágil, principal causa hereditária de retardo mental, resulta da ampliação do número de repetições do trinucleotídeo CGG no braço longo do cromossomo X. A mutação completa, que impede a síntese da proteína FMRP, gera um número de repetições de CGG maior do que:

- (A) 30
- (B) 50
- (C) 100
- (D) 150
- (E) 200

32

Dentre as opções a seguir, qual o achado clínico ou laboratorial que sugere, com maior probabilidade de acerto, o diagnóstico de asfixia perinatal?

- (A) Acidose fetal (pH arterial < 7,0).
- (B) Pleocitose linfomononuclear no líquido cefalorraquidiano.
- (C) Escore de Apgar ao 1 minuto de 0-3.
- (D) Líquido amniótico tinto de mecônio.
- (E) Cianose persistente.

33

Criança com Síndrome de Tourette está usando clonidina para tratar tiques intensos. Neste caso, é preciso estar atento aos efeitos colaterais abaixo, **EXCETO** um. Assinale-o.

- (A) Sialorréia.
- (B) Letargia.
- (C) Sonolência.
- (D) Hipotensão.
- (E) Fadiga.

34

Na pesquisa do reflexo tônico-cervical (RTC) em um lactente, uma resposta que sempre é anormal e reflete distúrbio do sistema nervoso central é:

- (A) flexão bilateral dos membros superiores.
- (B) extensão bilateral dos membros inferiores.
- (C) ausência de resposta à rotação lateral para os dois lados.
- (D) "bloqueio" persistente na posição de esgrimista.
- (E) abertura da mão ipsilateral.

35

Qual a anormalidade neurológica mais comumente associada à varicela?

- (A) Síndrome de Guillain-Barré.
- (B) Síndrome de Reye.
- (C) Encefalomielite disseminada aguda.
- (D) Pancencefalite esclerosante subaguda.
- (E) Ataxia cerebelar.

36

Menino de seis anos de idade queixa-se de que está tropeçando com frequência durante os últimos dois meses. O exame neurológico revela hemianopsia bitemporal. A tomografia computadorizada do crânio mostra uma massa supra-selar grande e lobulada, com um cisto associado, focos de calcificação e captação positiva de contraste. Na ressonância magnética do encéfalo, observa-se um sinal hiperintenso da massa nas imagens pesadas em T1 e T2. Seu diagnóstico provável é:

- (A) neurocisticercose.
- (B) craniofaringioma.
- (C) histiocitose.
- (D) tumor de células germinativas.
- (E) glioma do quiasma óptico.

37

Dentre os vírus a seguir, qual é agente responsável por um terço das convulsões febris em lactentes?

- (A) Parvovírus B19.
- (B) Herpesvírus humano tipo 7 (HHV-7).
- (C) Herpesvírus humano tipo 6 (HHV-6).
- (D) Vírus de Epstein-Barr (EBV).
- (E) Vírus sincicial respiratório.

38

Em um recém-nascido suspeito de infecção congênita devido à presença de calcificações intracranianas, qual dos achados clínicos a seguir ajuda a distinguir entre os diagnósticos de toxoplasmose e citomegalovírus?

- (A) Hepatoesplenomegalia.
- (B) Hidrocefalia.
- (C) Microcefalia.
- (D) Retinocoroidite.
- (E) Surdez.

39

Uma criança de 1 ano e meio de idade apresentou massa abdominal dura e fixa, detectada pelos pais há 6 semanas, e diagnosticada como neuroblastoma há 1 semana. Ela está sendo preparada para ser submetida à cirurgia de ressecção da massa. Hoje, retornou ao hospital porque está há 2 dias com anorexia, febre e irritabilidade. Há cerca de 12 horas, começou a se queixar de parestesias nas pernas, seguidas por dificuldade para deambular. O exame físico mostra paraparesia com arreflexia nos membros inferiores. A conduta médica, neste caso, deve ser:

- (A) convocar o cirurgião para avaliar o caso e realizar uma intervenção de emergência.
- (B) convocar o oncologista para iniciar imediatamente a quimioterapia com 4 agentes.
- (C) informar aos pais que estes sintomas motores são esperados e remitirão após o tratamento do tumor.
- (D) realizar punção lombar para investigar uma infecção do sistema nervoso central.
- (E) administrar a droga mesilato de tirilazade, 2,5 mg/kg 6/6 h.

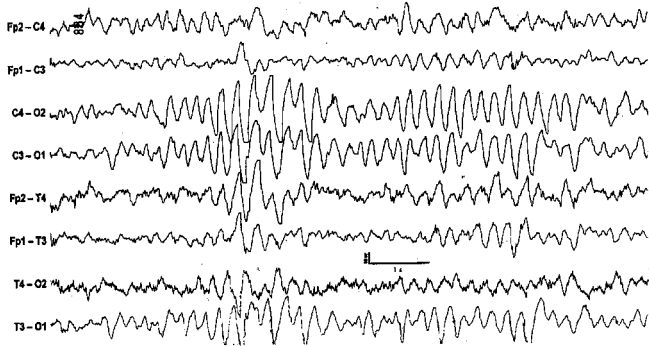


40

A Síndrome de Parinaud caracteriza-se por todas as manifestações clínicas a seguir **EXCETO** uma. Assinale-a.

- (A) Paralisia do olhar vertical.
- (B) Nistagmo convergente.
- (C) Dissociação das respostas pupilares à luz e ao foco próximo.
- (D) Retração patológica da pálpebra.
- (E) Oftalmoplegia internuclear bilateral.

41



O eletroencefalograma acima pertence a menino de 4 anos, e foi solicitado devido a episódios paroxísticos semelhantes a convulsões. Este traçado é sugestivo de:

- (A) complexos ponta-onda lenta a 3 Hz.
- (B) descargas de polipontas, com predomínio centro-occipital bilateral.
- (C) descargas epileptiformes lateralizadas periódicas (PLEDS).
- (D) hipersincronia hipnagógica.
- (E) hipsarritmia.

42

Na farmacoterapia do transtorno de *deficit* de atenção/hiperatividade, o uso de psicoestimulantes (p. ex., metilfenidato) **NÃO** produz o efeito benéfico de:

- (A) melhora na interação com adultos.
- (B) melhora na relação com os pares.
- (C) aumento da capacidade de atenção.
- (D) redução da hiperatividade.
- (E) redução da impulsividade.

43

Na Doença de Moyamoya, o vaso sanguíneo que apresenta oclusões é a artéria:

- (A) lenticulo-estriada.
- (B) cerebral posterior.
- (C) cerebral anterior.
- (D) carótida interna.
- (E) basilar.

44

A forma clínica de paralisia cerebral denominada diplegia espástica correlaciona-se mais comumente com o seguinte achado neuropatológico:

- (A) hipermielinização dos núcleos da base.
- (B) leucomalácia subcortical.
- (C) necrose neuronal seletiva.
- (D) leucomalácia periventricular.
- (E) kernicterus.

45

No que diz respeito ao botulismo em lactentes e crianças, pode-se afirmar que:

- (A) a maioria dos pacientes apresenta parestesias significativas.
- (B) a recuperação da força muscular demora aproximadamente 4 semanas.
- (C) a ligação da toxina botulínica às sinapses acarreta liberação excessiva de acetilcolina.
- (D) as manifestações neurológicas começam como uma paralisia ascendente dos membros.
- (E) no lactente, o botulismo freqüentemente se apresenta com diarreia prolongada.

46

Criança de 5 anos de idade é trazida ao ambulatório com queixa de ptose congênita da pálpebra direita. A mãe diz que a ptose parece melhorar durante as refeições. Ao exame físico, quando a criança movimentava a mandíbula de um lado a outro, a pálpebra superior direita se eleva. Este fenômeno decorre de:

- (A) sincinesia anormal entre o V e III nervos cranianos.
- (B) presença de um tumor no gânglio do nervo trigêmeo.
- (C) presença de lagoftalmia.
- (D) ausência congênita do reflexo de piscar.
- (E) inervação anômala do músculo levantador da pálpebra direita pelo VII nervo craniano.

47

Qual a distinção básica entre o autismo infantil e a Síndrome de Asperger?

- (A) O diagnóstico da Síndrome de Asperger geralmente é definido mais cedo.
- (B) Não há a deficiência da linguagem que caracteriza o autismo, na Síndrome de Asperger.
- (C) Os interesses não são restritos e o comportamento não é repetitivo, na Síndrome de Asperger.
- (D) Observa-se uma anormalidade cromossômica, na maioria dos casos da Síndrome de Asperger.
- (E) O autismo é mais freqüente em meninos, enquanto a Síndrome de Asperger é mais freqüente em meninas.





**48**

Lactente de 9 meses de idade chega ao pronto-socorro em coma. A avó diz que ele tem febre e inapetência há duas semanas. Ao exame físico, os sinais vitais estão estáveis e ele responde a estímulos dolorosos retraíndo cada membro. Observa-se paralisia facial direita e desvio medial do olho esquerdo. Após resultado preliminar de “nenhuma alteração importante” da tomografia computadorizada do crânio, sem contraste, a punção lombar revela pressão de abertura de 28 cm H<sub>2</sub>O, 198 leucócitos/mm<sup>3</sup> (88% de células linfomononucleares), zero hemácia, nível de proteína de 510 mg/dL e nível de glicose de 24 mg/dL. A glicemia concomitante era de 75 mg/dL. O diagnóstico mais provável é:

- (A) meningite tuberculosa.
- (B) meningite bacteriana aguda.
- (C) meningite asséptica.
- (D) neurosífilis.
- (E) encefalite herpética.

**49**

Em recém-nascido a termo por parto cesáreo, com Escores de Apgar 7 e 9, são detectadas malformações oculares (defeito da câmara anterior, córnea opaca e microftalmia). Ele apresenta hipotonia e fraqueza musculares acentuadas. A investigação clínica detecta um nível sérico de creatinoquinase (CPK) moderadamente elevado e a tomografia computadorizada do crânio revela lissencefalia do tipo II, hipoplasia do cerebelo e alteração da substância branca. Qual o diagnóstico mais provável?

- (A) Miopatia nemalínica.
- (B) Miopatia centronuclear.
- (C) Síndrome de Walker-Warburg.
- (D) Distrofia Muscular de Fukuyama.
- (E) Distrofia muscular congênita com merosina negativa.

**50**

Durante a avaliação de recém-nascidos e lactentes com disfunções neurológica, a fonoaudióloga leva em conta dois importantes marcos do desenvolvimento, o aparecimento do reflexo de sucção pleno e da função da mastigação, que ocorrem, respectivamente, na:

- (A) 30ª semana de idade gestacional e com 1-2 meses de vida.
- (B) 32ª semana de idade gestacional e com 3-4 meses de vida.
- (C) 34ª semana de idade gestacional e com 5-6 meses de vida.
- (D) 36ª semana de idade gestacional e com 7-8 meses de vida.
- (E) 38ª semana de idade gestacional e com 9-10 meses de vida.