



BIOQUÍMICO MICOLOGISTA

LEIA ATENTAMENTE AS INSTRUÇÕES ABAIXO.

01 - Você recebeu do fiscal o seguinte material:

a) este caderno, com as 50 questões das Provas Objetivas, sem repetição ou falha, assim distribuídas:

LÍNGUA PORTUGUESA III		CONHECIMENTOS GERAIS		NOÇÕES DE INFORMÁTICA		CONHECIMENTOS ESPECÍFICOS	
Questões	Pontos	Questões	Pontos	Questões	Pontos	Questões	Pontos
1 a 5	1,0	11 a 15	2,0	16 a 20	2,0	21 a 30	1,0
6 a 10	3,0					31 a 40	2,0
						41 a 50	3,0

b) 1 **Cartão-Resposta** destinado às respostas às questões objetivas formuladas nas provas.

02 - Verifique se este material está em ordem e se o seu nome e número de inscrição conferem com os que aparecem no **CARTÃO**. Caso contrário, notifique **IMEDIATAMENTE** o fiscal.

03 - Após a conferência, o candidato deverá assinar no espaço próprio do **CARTÃO**, preferivelmente a caneta esferográfica de tinta na cor preta.

04 - No **CARTÃO-RESPOSTA**, a marcação das letras correspondentes às respostas certas deve ser feita cobrindo a letra e preenchendo todo o espaço compreendido pelos círculos, a **caneta esferográfica de tinta na cor preta**, com um traço contínuo e denso. A LEITORA ÓTICA é sensível a marcas escuras; portanto, preencha os campos de marcação completamente, sem deixar claros.

Exemplo: A B C D E

05 - Tenha muito cuidado com o **CARTÃO**, para não o **DOBRAR**, **AMASSAR** ou **MANCHAR**. O **CARTÃO SOMENTE** poderá ser substituído caso esteja danificado em suas margens superior ou inferior - **BARRA DE RECONHECIMENTO PARA LEITURA ÓTICA**.

06 - Para cada uma das questões objetivas, são apresentadas 5 alternativas classificadas com as letras (A), (B), (C), (D) e (E); só uma responde adequadamente ao quesito proposto. Você só deve assinalar **UMA RESPOSTA**: a marcação em mais de uma alternativa anula a questão, **MESMO QUE UMA DAS RESPOSTAS ESTEJA CORRETA**.

07 - As questões objetivas são identificadas pelo número que se situa acima de seu enunciado.

08 - **SERÁ ELIMINADO** do Concurso Público o candidato que:

a) se utilizar, durante a realização das provas, de máquinas e/ou relógios de calcular, bem como de rádios gravadores, *headphones*, telefones celulares ou fontes de consulta de qualquer espécie;

b) se ausentar da sala em que se realizam as provas levando consigo o Caderno de Questões e/ou o **CARTÃO-RESPOSTA**.

09 - Reserve os 30 (trinta) minutos finais para marcar seu **CARTÃO-RESPOSTA**. Os rascunhos e as marcações assinaladas no Caderno de Questões **NÃO SERÃO LEVADOS EM CONTA**.

10 - Quando terminar, entregue ao fiscal **O CADERNO DE QUESTÕES E O CARTÃO-RESPOSTA E ASSINE A LISTA DE PRESENÇA**.

11 - **O TEMPO DISPONÍVEL PARA ESTAS PROVAS DE QUESTÕES OBJETIVAS É DE 3 (TRÊS) HORAS E 30 (TRINTA) MINUTOS**.



LÍNGUA PORTUGUESA III

Texto I

MEDIDAS PARA VIVER MELHOR

A evolução do conceito de qualidade total criou em diversos setores organizacionais um sistema de pontuação – ISO – que é usado na avaliação da qualidade de produtos, serviços, de meio ambiente e assim por diante. Os parâmetros a serem alcançados para obter o certificado ISO, que torna produtos mais competitivos e serviços mais eficientes, indicam o "caminho das pedras" que deve ser seguido para se alcançar a qualidade total.

Em praticamente todos os setores de atividades o ser humano é o elo importante desse sistema. Então por que não avaliar os parâmetros da qualidade de vida do ser humano? Por que não tentar buscar a qualidade total de vida?

É importante se promover o bem-estar total, pois o moderno conceito de saúde vai muito além da ausência de doenças e engloba o bem-estar físico, social, intelectual, emocional, espiritual e profissional, que devem ser avaliados periodicamente. Além desses fatores, outro segmento que muito influi na qualidade total de vida é a saúde familiar.

Com o objetivo de melhor administrar a saúde, deve-se procurar um equilíbrio entre o trabalho, o lazer e o repouso, valorizar as férias e os fins de semana, priorizar a auto-estima, preservar e aprimorar o equilíbrio emocional. Temos verificado que mesmo as pessoas que fazem exames médicos periódicos ou *check-ups*, muitas vezes, devido a dificuldades emocionais, não seguem as recomendações finais, o que representa um fator limitante na promoção da saúde.

Quem assimila o conceito de saúde total e adota medidas positivas de comportamento e hábitos saudáveis, consegue melhor pontuação e conseqüentemente mais se aproxima do almejado "ISO ser humano". Para isso cada pessoa deve estabelecer o seu programa de saúde. Todos podem conseguir um viver melhor desde que haja uma firme decisão de se cuidar.

Deve-se fazer um planejamento geral e escolher a primeira meta a ser alcançada. As prioridades variam de pessoa para pessoa.

JACQUES, Haroldo. **O Globo**. 16 maio 2004. (adaptado)

1

De acordo com o Texto I, ISO é um sistema de pontuação que avalia, nas empresas, a:

- (A) competitividade dos produtos e a eficiência dos serviços.
- (B) qualidade das matérias-primas e a evolução do conceito.
- (C) capacidade de produção e a qualificação do pessoal.
- (D) qualidade do produto e as condições de produção.
- (E) política empresarial e a estratégia organizacional.

2

Segundo o Texto I, a postura de vida que, por sua abrangência, mais se aproxima do "ISO ser humano" é:

- (A) ter uma alimentação variada e balanceada.
- (B) saber conjugar trabalho, lazer e férias.
- (C) adotar medidas positivas de comportamento e hábitos saudáveis.
- (D) fazer periodicamente visitas ao médico e ao dentista.
- (E) evitar estresse, pensamentos negativos e excesso de tarefas.

3

De acordo com o Texto I, é **INCORRETO** afirmar que:

- (A) os procedimentos para atingir o "ISO ser humano" variam de pessoa para pessoa.
- (B) o conceito de saúde ultrapassa os limites físicos.
- (C) o bem-estar total é um dos aspectos da saúde física.
- (D) a saúde familiar é um fator relevante no contexto de vida do ser humano.
- (E) a qualidade de vida do ser humano depende do programa de saúde por ele estabelecido.

4

Analise a ordem em que os tópicos abaixo estão abordados no Texto I.

- I - O papel desempenhado pelo ser humano no sistema.
- II - A relação entre saúde e bem-estar.
- III - O conceito de ISO.
- IV - A qualidade total de vida.

A seqüência correta é:

- (A) I – II – III – IV
- (B) I – III – IV – II
- (C) II – III – IV – I
- (D) III – I – II – IV
- (E) III – IV – I – II



5

"Todos podem conseguir um viver melhor desde que haja uma firme decisão de se cuidar." (l. 36-37)

A segunda oração do período acima estabelece com a anterior uma relação de:

- (A) causa.
- (B) tempo.
- (C) conclusão.
- (D) concessão.
- (E) condição.

6

Considerando-se a regra ortográfica de "auto-estima", qual dos vocábulos abaixo está corretamente grafado?

- (A) Auto-ajuda.
- (B) Auto-destruição.
- (C) Auto-biografia.
- (D) Auto-correção.
- (E) Auto-motriz.

Texto II

NUNCA DESCUIDANDO DO DEVER

Jamais permitiria que seu marido fosse para o trabalho com a roupa mal passada, não dissessem os colegas que era esposa descuidada. Debruçada sobre a tábua com olho vigilante, dava caça às dobras, desfazia pregas, aplainando punhos e peitos, afiando o vinco das calças. E a poder de ferro e goma, envolta em vapores, alcançava o ponto máximo da sua arte ao arrancar dos colarinhos liso brilho de celulóide.

Impecável, transitava o marido pelo tempo. Que, embora respeitando ternos e camisas, começou subrepticiamente a marcar seu avanço na pele do rosto. Um dia notou a mulher um leve afrouxar-se das pálpebras. Semanas depois percebeu que, no sorriso, franziam-se fundos os cantos dos olhos.

Mas foi só muitos meses mais tarde que a presença de duas fortes pregas descendo dos lados do nariz até a boca tornou-se inegável. Sem nada dizer, ela esperou a noite. Tendo finalmente certeza de que o homem dormia o mais pesado dos sonos, pegou um paninho úmido e, silenciosa, ligou o ferro.

COLASANTI, Marina. **Contos de amor rasgados.**

7

Nas passagens "**Impecável**, transitava o marido pelo tempo." (l. 9) e "... a presença de duas fortes **pregas** ..." (l. 15-16), as palavras destacadas podem ser substituídas, sem alterar o sentido do texto, respectivamente, por:

- (A) imaculado – marcas.
- (B) infalível – rugas.
- (C) incensurável – manchas.
- (D) indiferente – dobras.
- (E) indiscutível – carquilhas.

8

No Texto II, o substantivo que, semanticamente, define a ação da mulher é:

- (A) gratidão.
- (B) respeito.
- (C) insegurança.
- (D) vaidade.
- (E) obstinação.

9

A relação entre o vocábulo destacado e a categoria gramatical a ele atribuída está correta em:

- (A) "... com a roupa **mal** passada," (l. 2) – adjetivo.
- (B) "... **que** era esposa descuidada." (l. 3) – pronome relativo.
- (C) "começou subrepticiamente **a** marcar..." (l. 10-11) – preposição.
- (D) "... um leve **afrouxar-se** das pálpebras." (l. 12-13) – verbo.
- (E) "... só **muitos** meses ..." (l. 15) – advérbio.

10

Assinale a opção em que, ao transcrever a oração "embora respeitando ternos e camisas," (l. 10), o sentido permanece.

- (A) Como respeitava ternos e camisas.
- (B) Ainda que respeitasse ternos e camisas.
- (C) Por respeitar ternos e camisas.
- (D) Quando respeitou ternos e camisas.
- (E) Uma vez que respeitava ternos e camisas.



CONHECIMENTOS GERAIS

11

Das proibições feitas aos servidores públicos do Estado do Tocantins fazem parte:

- I - ausentar-se do serviço durante o expediente sem autorização;
- II - receber presente em razão de suas atribuições;
- III - recusar fé a documentos públicos;
- IV - utilizar recursos do Estado para fins particulares;
- V - recusar-se a atualizar seus dados cadastrais, quando solicitado.

Estão corretos os itens:

- (A) II e IV, apenas.
- (B) I, II e III, apenas.
- (C) II, III e IV, apenas.
- (D) I, II, III e IV, apenas.
- (E) I, II, III, IV e V.

12

A aposentadoria é um direito do servidor público. O principal documento que garante esse direito é o(a):

- (A) Estatuto Único dos Servidores Públicos.
- (B) Estatuto do Idoso.
- (C) Constituição Federal.
- (D) Lei de Seguridade Social.
- (E) Consolidação das Leis Trabalhistas.

13

A Secretaria de Saúde do Estado do Tocantins estabeleceu várias ações importantes, tais como criação de unidades de saúde, capacitação de profissionais, campanhas de vacinação, medidas de saneamento e criação de Agentes Comunitários. Isto significa que no Estado desenvolve-se uma política de saúde com caráter:

- (A) assistencial.
- (B) emergencial.
- (C) populista.
- (D) preventivo.
- (E) terapêutico.

14

Nos últimos anos, a economia tocantinense tem demonstrado um excelente desempenho. Em 2003, as exportações aumentaram cerca de 646% em relação a todo o ano de 2001, sendo esse crescimento do comércio exterior puxado especialmente pelas exportações de:

- (A) soja.
- (B) feijão.
- (C) milho.
- (D) arroz.
- (E) algodão.


15

O Aeroporto Internacional de Palmas é considerado estratégico pela Infraero para a movimentação de cargas e passageiros. Isto acontece porque o aeroporto:

- (A) é um dos mais modernos aeroportos de médio porte do País.
- (B) tem capacidade para mais de 350 000 passageiros/ano.
- (C) vem aumentando gradativamente seu movimento.
- (D) localiza-se próximo à Usina de Lajeado.
- (E) situa-se no ponto mais central do País.

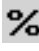
NOÇÕES DE INFORMÁTICA

16

O botão  da barra de ferramentas Padrão do Word permite:

- (A) chamar o calendário.
- (B) exibir o mapa do documento.
- (C) inserir uma tabela.
- (D) inserir uma planilha do Excel.
- (E) remover objetos selecionados.






17

A célula A3 de uma planilha Excel contém e apresenta o valor 0,62. Se esta célula for selecionada e, em seguida, o botão  for pressionado, a célula A3 passará a conter o valor:



- (A) 0,62 e exibir 6,2%
- (B) 0,62 e exibir 62%
- (C) 6,2 e exibir 6,2%
- (D) 6,2 e exibir 62%
- (E) 62 e exibir 62%

18

No Outlook, o ícone que indica que uma mensagem possui algum documento anexo é:

- (A) 
- (B) 
- (C) 
- (D) 
- (E) 

19

Os ícones  e  ao lado de uma mensagem no Outlook indicam, respectivamente, que a mensagem apresenta prioridade:

- (A) baixa e ainda não foi lida.
- (B) baixa e já foi lida.
- (C) alta e ainda não foi lida.
- (D) alta e já foi respondida.
- (E) alta e já foi encaminhada.

20

No Windows 2000 a combinação padrão de teclas "Ctrl + Z" é utilizada para:

- (A) excluir o item selecionado.
- (B) exibir a caixa de diálogo executar.
- (C) exibir o menu iniciar.
- (D) desfazer o efeito do último comando.
- (E) minimizar todas as janelas abertas.



CONHECIMENTOS ESPECÍFICOS

21

De acordo com a Constituição Federal de 1988, assinale a afirmativa correta, a respeito do Sistema Único de Saúde (SUS).

- (A) O SUS deve colaborar com as ações de saúde do trabalhador.
- (B) O SUS deve ser centralizado, com direção do governo Federal.
- (C) As instituições privadas de saúde devem participar do SUS.
- (D) Compete ao SUS controlar a proteção do meio ambiente.
- (E) Compete ao SUS fiscalizar e inspecionar alimentos.

22

Em relação à saúde do trabalhador, é disposição da Lei 8.080/1990, que trata das condições para a promoção, proteção e recuperação da saúde e da organização e funcionamento dos serviços correspondentes:

- (A) a garantia ao sindicato dos trabalhadores de requerer a interdição de máquina, quando houver exposição a risco para a saúde dos trabalhadores.
- (B) a indicação da entidade sindical regional como responsável pelo acompanhamento e avaliação do impacto das novas tecnologias à saúde.
- (C) a promoção de atividades de educação para a saúde como a determinação do uso de equipamentos de proteção individual.
- (D) a responsabilidade da entidade sindical pela informação e o controle dos riscos de acidentes de trabalho e das doenças profissionais nas empresas.
- (E) as políticas de saúde do trabalhador com a responsabilidade da formação de recursos e promoção de cursos de reciclagem.

23

São princípios do Sistema Único de Saúde (SUS) que constam na Lei 8.080 de 19 de setembro de 1990:

- (A) centralização, utilização da epidemiologia e regionalização.
- (B) igualdade, universalidade e direito à informação.
- (C) igualdade, duplicidade de meios e hierarquização.
- (D) universalidade, integralidade e autonomia da comunidade.
- (E) regionalização, centralização e individualidade das ações.

24

Faz parte do SUS um subsistema de Atenção à Saúde Indígena que deve:

- (A) ser custeado exclusivamente pela União, com seus recursos próprios.
- (B) ser centralizado, hierarquizado e regionalizado, tal como o SUS.
- (C) adotar um modelo de atenção à saúde pautado por uma abordagem diferenciada e global.
- (D) selecionar as populações indígenas a serem atendidas.
- (E) servir de retaguarda e referência ao SUS nas regiões onde residem as populações indígenas.

25

Em relação aos recursos humanos que atuam no SUS são feitas as afirmações a seguir.

- I - Os cargos e funções de chefia, direção e assessoramento, só poderão ser exercidos em regime de tempo integral.
- II - Os servidores que legalmente acumulam dois cargos ou empregos somente poderão exercer suas atividades em um único estabelecimento do SUS.
- III - Somente poderão exercer suas atividades em mais de um estabelecimento do SUS os ocupantes de cargos ou funções de chefia, direção ou assessoramento.

Está(ão) correta(s) a(s) afirmação(ões):

- (A) I, apenas.
- (B) II, apenas.
- (C) I e III, apenas.
- (D) II e III, apenas.
- (E) I, II e III.

26

O teste na urina de um recém-nascido indica grandes quantidades de ácido homogentísico, após aparecimento anormal de coloração escura na fralda. Este erro inato do metabolismo está associado à deficiência de uma enzima hepática, sendo conhecido como:

- (A) fenilcetonúria.
- (B) cistinúria.
- (C) alcaptonúria.
- (D) tirosinúria.
- (E) homocistinúria.

27

A ausência ou deficiência da enzima glicuronil transferase ocorre em um erro inato do metabolismo chamado de Síndrome de Crigler-Najjar. Esta condição patológica está relacionada com a metabolização da:

- (A) bilirrubina.
- (B) creatinina.
- (C) glicose.
- (D) hemoglobina.
- (E) albumina.

28

A causa mais comum da doença hemolítica do recém-nascido está relacionada com o anti-Rh₀. Este anticorpo pertence à classe:

- (A) IgA
- (B) IgD
- (C) IgE
- (D) IgG
- (E) IgM

29

A temperatura média de incubação dos meios de cultura durante a realização da coprocultura é de 37 °C, porém algumas bactérias são termotolerantes e têm seu crescimento favorecido pelo aumento da temperatura. O gênero de bactérias que cresce bem a 42-43 °C, inibindo o crescimento de outras e, com isso, facilitando o seu diagnóstico, é:

- (A) *Escherichia*.
- (B) *Proteus*.
- (C) *Clostridium*.
- (D) *Campylobacter*.
- (E) *Salmonella*.



30

O diagnóstico de muitas doenças infecciosas e sistêmicas depende da detecção de antígenos e/ou anticorpos específicos na circulação ou nos tecidos, utilizando-se anticorpos monoclonais ou imunoenaios. Uma metodologia utilizada para obtenção desses anticorpos monoclonais se dá através da produção de:

- (A) granulomas.
- (B) tumores de células T.
- (C) lipossomas.
- (D) mieloma múltiplo.
- (E) hibridomas.

31

Três tubos contendo líquido cefalorraquidiano, numerados seqüencialmente como 1, 2 e 3, de acordo com a ordem da coleta, foram encaminhados ao laboratório. Para que sejam corretamente processados, o tubo de nº 2 deverá ser encaminhado ao Setor de:

- (A) Bioquímica.
- (B) Microbiologia.
- (C) Hematologia.
- (D) Imunologia.
- (E) Citoquímica.

32

O Método de Baermann-Moraes é um método eletivo para pesquisa de larvas de nematóides graças à propriedade de termoidrotropismo por elas apresentada. Um dos critérios utilizados para rejeição das amostras para serem submetidas ao referido método é:

- (A) presença de muco nas fezes.
- (B) utilização de amostras diarréicas ou líquüefeitas.
- (C) uso de medicamentos imunossupressores.
- (D) não-realização de dieta específica pelo paciente.
- (E) não-realização de jejum completo por 12 horas.

33

Em um meio de cultura sólido, é semeado um material proveniente de um furúnculo, revelando na bacterioscopia célula esférica sob forma de cachos irregulares, positiva para coloração de Gram. Esta morfologia é típica de:

- (A) estreptococos.
- (B) enterococos.
- (C) estafilococos.
- (D) criptococos.
- (E) gonococos.

34

A determinação da glicosúria por meio de fitas reagentes ocorre através de uma reação enzimática dupla e seqüencial, com produção de ácido glicônico e peróxido de hidrogênio, e posterior oxidação de um cromógeno. As enzimas que catalisam essas reações, respectivamente, são:

- (A) lactato desidrogenase e glicose oxidase.
- (B) peroxidase e glicose redutase.
- (C) glicose redutase e peroxidase.
- (D) glicose oxidase e peroxidase.
- (E) glicose oxidase e lactato desidrogenase.

35

No diagnóstico diferencial da Doença de Chagas, a reação de imunofluorescência indireta é considerada como uma metodologia de referência pela OMS. As formas evolutivas do parasito normalmente utilizadas nesta técnica laboratorial, que são formolizadas e fixadas nas lâminas, são:

- (A) epimastigotas.
- (B) esferomastigotas.
- (C) promastigotas.
- (D) amastigotas.
- (E) cianomastigotas.

36

O teste de avaliação da coagulação sangüinea que consiste em adicionar tromboplastina em excesso no plasma descalcificado e seguidamente recalcificá-lo com quantidades conhecidas de cloreto de cálcio, em condições padronizadas constitui o tempo de:

- (A) protrombina.
- (B) coagulação.
- (C) trombina.
- (D) tromboplastina.
- (E) retração.

37

A titulação mercurimétrica que constitui o fundamento do Método de Schales e Schales é utilizada para a determinação do elemento extracelular:

- (A) fósforo.
- (B) sódio.
- (C) potássio.
- (D) ferro.
- (E) cloreto.

38

O tratamento do soro sangüineo com anidrido acético e ácido sulfúrico concentrado, resultando um composto de coloração verde, é utilizado para a determinação da concentração de:

- (A) colesterol.
- (B) ácido úrico.
- (C) ácido láctico.
- (D) fibrinogênio.
- (E) triglicerídeos.

39

Foram analisados três marcadores virais para um paciente portador do vírus da Hepatite B, em fase aguda da doença. O perfil sorológico compatível com este quadro clínico é:

- (A) HBeAg negativo, anti-HBc fração IgM negativo e anti-HAV positivo.
- (B) HBeAg positivo, anti-HBc fração IgM negativo e anti-HCV negativo.
- (C) HBsAg negativo, anti-HBe fração IgG positivo e anti-HAV positivo.
- (D) HBsAg positivo, anti-HBc fração IgM negativo e anti-HCV positivo.
- (E) HBsAg positivo, anti-HBc fração IgM positivo e anti-HCV negativo.



40

A maioria dos pacientes com lúpus eritematoso sistêmico tem reação positiva para a pesquisa de célula "LE". Este fato se deve à presença, no soro sanguíneo destes pacientes, de um anticorpo específico que reage com uma proteína dos:

- (A) cariossomas das hemácias.
- (B) núcleos dos eritroblastos.
- (C) núcleos dos leucócitos.
- (D) grânulos das plaquetas.
- (E) grânulos dos linfócitos.

41

Com relação aos cuidados para se evitar contaminação química ou orgânica num laboratório de análises clínicas, considere os procedimentos de rotina abaixo:

- I - Material biológico ou químico deve ser pipetado sempre com o auxílio de pipetadores automáticos.
- II - Todo material utilizado para cultivo de células deve ser autoclavado e/ou esterilizado.
- III - A bancada de trabalho deve ser limpa e descontaminada em caso de derramamento de substâncias.
- IV - O aparelho de fluxo laminar deve ser utilizado em caso de manipulação de material biológico contaminado
- V - Nos exames laboratoriais e em procedimentos de coleta de material é preciso usar material de proteção individual.

Estão corretas as seguintes afirmativas:

- (A) I e II, apenas.
- (B) II e III, apenas.
- (C) III, IV e V, apenas.
- (D) I, II, III e IV, apenas.
- (E) I, II, III, IV e V.

42

Um laboratório deseja realizar pesquisas com dois patógenos diferentes. O patógeno A apresenta alto risco para os indivíduos e risco limitado para a comunidade, sendo que existem medidas profiláticas e de tratamento da doença. Já o patógeno B não apresenta chance de infectar nem os indivíduos que vão lidar com ele nem a comunidade.

Os níveis de biossegurança necessários para lidar com o patógeno A e o patógeno B, respectivamente, são:

- (A) 2 e 1.
- (B) 2 e 3.
- (C) 3 e 1.
- (D) 3 e 2.
- (E) 4 e 2.

43

Uma paciente deu entrada em um hospital com os sintomas de vulvovaginite com odor fétido, formação de placas brancas, presença de corrimento e intenso prurido. Através de um exame microscópico das secreções vaginais da paciente, foi confirmada a:

- (A) aspergilose.
- (B) candidíase.
- (C) criptococose.
- (D) dermatomicose.
- (E) zigomicose.

44

Os diferentes tipos de micoses podem ser classificadas de acordo com o local de infecção. Considere as seguintes características de infecções:

- I - não apresenta inflamação;
- II - manifesta-se em pacientes imunodeprimidos;
- III - apresenta lesões verrucosas.

As características I, II e III correspondem, respectivamente, às micoses:

- (A) sistêmica, superficial e cutânea.
- (B) superficial, sistêmica e sub-cutânea.
- (C) superficial, sub-cutânea e sistêmica.
- (D) sub-cutânea, sistêmica e superficial.
- (E) sub-cutânea, superficial e sistêmica.

45

Os fungos desenvolveram diversos mecanismos para colonizar humanos, dos quais um exemplo é a produção de queratinase. Por esta característica podemos afirmar que:

- I - estes fungos podem digerir a pele, cabelos e unhas e causar micoses;
- II - micoses causadas por estes fungos são chamadas de micoses oportunistas;
- III - dermatofitoses ou tienas são micoses cutâneas causadas por estes fungos;
- IV - estes fungos são conhecidos como dermatófitos e são queratolíticos.

Estão corretas as afirmativas:

- (A) I e II, apenas.
- (B) III e IV, apenas.
- (C) I, II e III, apenas.
- (D) I, III e IV, apenas.
- (E) I, II, III e IV.



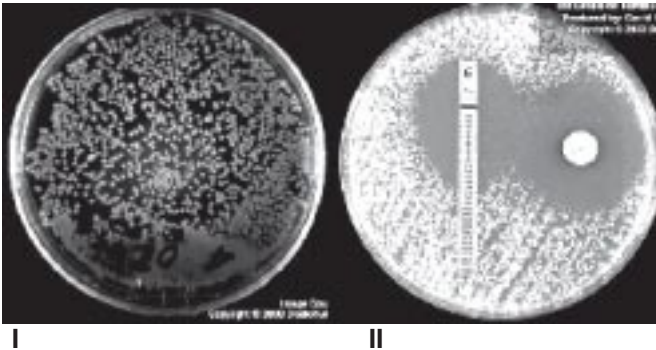
46

Um indivíduo apresenta hipopigmentação superficial no pescoço e nas costas. O agente etiológico responsável é:

- (A) *Piedraia hortae*.
- (B) *Trichosporon beigeli*.
- (C) *Malassezia furfur*.
- (D) *Phaeoannellomyces werneckii*.
- (E) *Epidermophyton floccosum*.

47

Culturas de fungos podem ser feitas sobre agar contendo também algum meio nutritivo. Nas figuras abaixo observamos o resultado do crescimento de fungos realizado por um laboratório, a partir de secreções colhidas de um paciente.



Na cultura I a amostra de material do paciente foi semeada 7 dias antes da observação. Na cultura II foi acrescentada à Placa de Petri uma pastilha contendo uma determinada substância logo após a semeadura, e observada 7 dias depois. Sobre este teste laboratorial assinale a afirmativa **INCORRETA**.

- (A) A substância testada e contida na pastilha é resistente a esta espécie de fungo.
- (B) A substância testada e contida na pastilha formou um halo de inibição à formação de colônias.
- (C) A espécie de fungo encontrada é sensível à substância testada e contida na pastilha.
- (D) As amostras colhidas do paciente e semeadas em cultura indicam que há infecção por fungos.
- (E) O meio nutritivo utilizado permitiu o crescimento de colônias dessa espécie de fungos.

48

Assinale a opção que **NÃO** pode ser incluída como parte de procedimentos para identificação de uma infecção por fungos.

- (A) Raios X do pulmão.
- (B) Observação ao microscópio.
- (C) Biópsia do tecido afetado.
- (D) Cultura de microorganismos.
- (E) Eritrograma e plaquetograma.

49

Um exame de biópsia obtida de ulcerações de um paciente com micose sistêmica revelou células tipo esférulas de 30 a 60 μm , contendo endosporos de 2 μm .

Trata-se, portanto, de uma infecção do tipo:

- (A) coccidioidomicose.
- (B) paracoccidioidomicose.
- (C) blastomicose.
- (D) histoplasmose.
- (E) criptococose.

50

A criptococose é, em geral, uma doença oportunista, pois ataca os indivíduos imunodebilitados. Não há transmissão de homem para homem ou de animais para o homem, mas a inoculação acidental de qualquer micose sistêmica é sempre muito grave. O agente etiológico, *Cryptococcus neoformans*, causa uma lesão pulmonar com tosse, febre e expectoração. Depois, por via hematogênica, passa para o SNC, principalmente para as meninges, ocasionando a meningite criptocócica. Os sintomas são: cefaléias contínuas, febre, prostração, vertigens, vômitos em jato, rigidez de nuca. Para o diagnóstico e identificação do agente **NÃO** é possível fazer:

- (A) cultivo em Meio Sabouraud ou Mycobiotic.
- (B) exame micológico direto com escarro.
- (C) exame micológico direto com líquido.
- (D) exame de raspagem de pele.
- (E) inoculação em animais de laboratório.