

INSTITUTO FEDERAL DE
EDUCAÇÃO, CIÊNCIA E TECNOLOGIA
PERNAMBUCO
Campus Recife

IFPE


CONCURSO PÚBLICO 2010

INSTITUTO FEDERAL DE EDUCAÇÃO, CIÊNCIA E TECNOLOGIA DE PERNAMBUCO
CONCURSO PÚBLICO/ 2010

CÓDIGO
315

QUESTÕES: PEDAGÓGICAS - 01 a 10
ESPECÍFICAS - 11 a 40

DIA 30/05/2010 (DOMINGO)

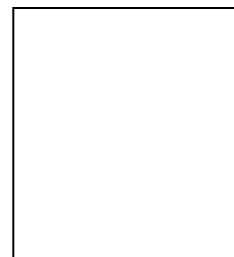
1. Leia todas as instruções antes de iniciar a prova.
2. Preencha seus dados pessoais.
3. Autorizado o início da prova, verifique se este caderno contém 40 (quarenta) questões. Se não estiver completo, exija, imediatamente, do fiscal da sala outro exemplar.
4. Ao receber a folha-resposta, confira o seu nome e o número de inscrição. Qualquer irregularidade comunique imediatamente ao fiscal da sala.
5. Para marcar a folha-resposta, utilize caneta esferográfica com tinta na cor preta ou azul, e faça as marcas de acordo com o modelo: Preencher a quadricula assim .
6. Marque apenas uma resposta para cada questão, pois só há uma única resposta correta. A questão que for marcada com mais de uma resposta, ou rasurada, será anulada.
7. Se a Comissão Organizadora do Concurso Público 2010, verificar que a resposta de uma questão é dúbia ou inexistente, a questão será posteriormente anulada e os pontos, a ela correspondentes, distribuídos entre as demais.
8. Não risque, não amasse, não dobre e não suje a folha-resposta, pois isso poderá prejudicá-lo.
9. Os fiscais não estão autorizados a emitir opinião, nem prestar esclarecimentos sobre o conteúdo das provas.
10. O caderno de provas e a folha-resposta deverão ser devolvidos ao fiscal da sala.
11. A prova terá início às 9h e deverá ser concluída até as 12h. Por razões de segurança do concurso, o candidato só poderá deixar o local de realização da aplicação das provas, 1 (uma) hora após o seu início.
12. Os fiscais não estão autorizados a fazer retificações de qualquer natureza nas instruções ou enunciados de questões das provas. Apenas e, exclusivamente, o CHEFE DE PRÉDIO, pessoalmente, é que poderá comunicar alguma retificação.
13. O IFPE não se responsabilizará por objetos ou valores portados, esquecidos, danificados ou extraviados nas dependências dos locais de aplicação das provas.
14. Todos os materiais impressos, entregues aos candidatos no dia da prova, deverão ser devolvidos na íntegra, pois pertencem ao IFPE.
15. O gabarito oficial será divulgado 2 (duas horas) depois do encerramento das provas, no sítio www.ifpe.edu.br.
16. Será facultado ao candidato apresentar recurso, devidamente fundamentado, relativo ao gabarito e/ou ao conteúdo das questões. O recurso deverá ser interposto até as 17 (dezesete) horas do dia subsequente ao da divulgação do gabarito preliminar, dirigido à Comissão Organizadora do Concurso Público 2010, e entregue no protocolo de um dos Campi do IFPE.
17. O resultado da prova escrita será divulgado no sítio <http://www.ifpe.edu.br>, no dia 04/06/2010, após as 17h.
18. Fique atento as demais etapas deste concurso, conforme consta no edital, nº 15/2010, do IFPE.

Nome: _____

R.G. nº: _____ Órgão: _____

Assinatura: _____

Inscrição nº: _____ Sala nº: _____



Impressão Digital

PROVA DE CONHECIMENTOS PEDAGÓGICOS

01. De acordo com o Decreto Nº 5.154/2004, que regulamenta o §2º do art. 36 e os arts. 39 a 41 da Lei nº 9.394/96, a educação profissional será desenvolvida através de cursos e programas que atendam
- exclusivamente à educação profissional técnica de nível médio.
 - a formação inicial e continuada de trabalhadores, educação profissional técnica de nível médio e educação profissional tecnológica de graduação e de pós-graduação.
 - a formação inicial de trabalhadores e educação profissional técnica de nível básico.
 - preferencialmente, a educação profissional técnica de nível médio e a educação profissional tecnológica de graduação.
 - preferencialmente, a educação profissional tecnológica de graduação e de pós-graduação.
02. O Decreto Nº 5.840/2006 institui, no âmbito federal, o Programa Nacional de Integração da Educação Profissional com a Educação Básica na Modalidade de Educação de Jovens e Adultos – PROEJA. Nesse sentido, analise as afirmativas a seguir:
- O PROEJA abrangerá o seguinte curso e programa de educação profissional: preferencialmente a educação profissional técnica de nível médio.
 - O PROEJA poderá ser adotado pelas instituições públicas dos sistemas de ensino estaduais e municipais e pelas entidades privadas nacionais de serviço social, aprendizagem e formação profissional vinculadas ao sistema sindical (“Sistema S”).
 - As instituições ofertantes de cursos e programas do PROEJA poderão aferir e reconhecer, mediante avaliação individual, conhecimentos e habilidades obtidos em processos formativos extra-escolares.
 - Todos os cursos de educação profissional ofertados pelo PROEJA deverão contar com a carga horária mínima de mil e quatrocentas horas para a formação geral.

Está(ão) correta(s), apenas:

- I
 - I, II e III
 - II e III
 - II, III e IV
 - I e II
03. Discutir sobre planejamento numa proposta participativa, bem como a construção de projetos pedagógicos, significa, entre outros procedimentos:
- Consolidar a idéia de autonomia dos órgãos centrais e intermediários que definem a política pública de um país democrático representativo.
 - Reconhecer que a escola não se prospecta como instituição social, mas como organização que objetiva refletir as contradições da sociedade capitalista e, planejar a partir dos elementos que compõem os processos sociais dominantes para a conquista da cidadania.
 - Perceber que a elaboração de documentos dessa natureza se constituem como instrumental sobretudo administrativo, para garantir a manutenção dos espaços educacionais.
 - Localizar exclusivamente no pedagógico da escola a pretensão de que esta – a escola - seja formadora de sujeitos imbuídos do propósito de democratização.
 - Identificar que o eixo da reflexão em torno da capacidade de planejar de forma participativa e seu produto – o projeto político-pedagógico da escola – propõe possibilitar a vivência da prática reflexiva, democrática e democratizante para a construção de identidades, escola e sujeitos.

04. O Projeto Político Pedagógico (PPP), numa perspectiva contemporânea da educação, sugere uma conjuntura que envolve reflexões sociais, políticas, econômicas e culturais. Nessa ótica e quanto a este documento – o PPP – é correto estabelecer que:

- a) Sua construção se efetiva em primeiro plano pela esfera central/nacional e só posteriormente a escola, como instância local, adota-o como projeto.
- b) Tal documento necessita do amparo teórico-metodológico em paradigmas positivistas.
- c) Esta organização do trabalho pedagógico propõe a gestão de uma nova organização que reduza os efeitos de sua divisão do trabalho, fragmentação e controle hierárquico, tendo como alicerce o conceito de autonomia que garante ao professor a participação e construção do PPP.
- d) A adoção da subjetividade, na construção de conhecimentos e valores, deve ser eliminada, pois pode comprometer o processo racional de participação coletiva e democrática.
- e) Para a implementação do PPP numa escola, é suficiente a construção da autonomia e da cidadania.

05. A proposta de avaliação escolar, convencionalmente e secularmente concretizada em nossas escolas, tem sido alvo de muitas críticas, pois:

- I. Cumpre funções pedagógico-didáticas e de diagnóstico em relação às quais recorre a instrumentos de verificação e acompanhamento do rendimento escolar.
- II. Alimentou-se de instrumentos avaliativos preocupados apenas em atribuir notas e classificar estudantes.
- III. Objetiva uma função prioritariamente burocrática, em que fixa critérios de desempenho dos estudantes, isentos de fatores externos e internos de aprendizagem.
- IV. É visualizada apenas como medida e diagnóstico do quantitativo de saber do estudante.

Está(ão) correta(s), apenas:

- a) III
- b) II, III e IV
- c) I, II e III
- d) II e III
- e) III e IV

06. Em relação a avaliação institucional, assinale a alternativa correta:

- a) Não faz parte do conceito de avaliação a tomada de decisões com julgamentos e resultados.
- b) Visa à identificação de critérios, procedimentos e resultados para melhorias na educação, com participação individual e coletiva.
- c) A avaliação deve ser concebida como um processo sistemático e quantitativo de análise.
- d) Deve impulsionar o processo criativo e de autocrítica como um princípio e procedimento teórico.
- e) Consolida as relações entre as esferas pública e privada, a partir de modelos que propõem a divisão do trabalho.

07. Sobre as tendências pedagógicas, relacione a coluna da esquerda com a da direita.

- | | | |
|------------------------|-----|--|
| (1) Tradicional | () | O homem é consequência das influências ou forças existentes no meio ambiente. |
| (2) Comportamentalista | () | Fundamenta-se no positivismo lógico em que experiências e eventos do universo são ordenados para tornar possível sua utilização e controle. |
| (3) Humanista | () | Professor tem a responsabilidade de planejar e desenvolver o sistema de ensino-aprendizagem de tal forma, que o desempenho do aluno seja maximizado. |
| (4) Sócio-cultural | () | Preocupação com a sistematização dos conhecimentos apresentados de forma acabada. |
| | () | Há ênfase nas relações interpessoais, psicológicas e emocionais do indivíduo para sua orientação interna e autocontrole. |
| | () | O mundo é algo a ser reinventado pelo sujeito nas suas interações com este mundo social. |

A sequência correta de números, de cima para baixo, é:

- a) 121243
- b) 212134
- c) 222134
- d) 421124
- e) 321124

08. Quanto às discussões sobre currículo e seus pressupostos sociológicos, assinale a alternativa correta:

- a) Currículo, na atualidade, está envolvido com os critérios de seleção e poder, ou seja, com as questões identidade e subjetividade.
- b) Para a discussão curricular, selecionar não é uma operação de poder.
- c) É precisamente a questão de poder que vai articular as teorias curriculares tradicionais, críticas e pós-críticas.
- d) As teorias críticas e pós-críticas de currículo não estão preocupadas com as conexões entre saber, identidade e poder.
- e) As teorias tradicionais se concentram nas questões comportamentais.

09. De acordo com os pressupostos da interdisciplinaridade, analise as proposições abaixo.

- I. Apresentam-se como proposta para extinguir o movimento da crise dos paradigmas.
- II. A discussão do termo surge com a intenção de restabelecer o sentido de unidade do processo de construção do conhecimento.
- III. A temática busca articular/dialogar: teoria e prática.
- IV. Apresentam-se como proposta para o desenvolvimento de práticas pedagógicas significantes.

Está(ão) correta(s), apenas:

- a) I e II
- b) II, III e IV
- c) I, II e III
- d) II
- e) III

10. Os debates atuais acerca da prática educativa apontam, dentre outras questões, para o surgimento de uma nova educação em que pesem as relações entre teoria e prática. Esse ponto de vista defende que:
- A educação é um conceito que supõe o processo de desenvolvimento integral do ser humano atrelado fundamentalmente à educação formal.
 - Educação é, exclusivamente, um veículo transmissor de valores historicamente herdados e isentos de rupturas sociais, políticas e econômicas.
 - A educação deve instrumentalizar o ser humano como um ser capaz de agir sobre o mundo e, ao mesmo tempo, compreender a ação exercida. Sua tarefa mais importante consiste em transpor os grandes ideais universais e sociais para a vida cotidiana e concreta do homem.
 - A teoria e a prática pedagógicas, constatada a sua intencionalidade, serão mais coerentes, se souberem explicitar e determinar as relações sociais hierarquizadas.
 - O surgimento de um novo paradigma tecno-econômico, originário da conjugação da tecnologia do computador com a das telecomunicações para o trabalho, determina antecipadamente os fins a serem atingidos no processo pedagógico.

PROVA DE CONHECIMENTO ESPECÍFICO
CÓDIGO 315

11. Um dos componentes básicos do material de desenho é o papel. Ele tem um formato padronizado pela ABNT (Associação Brasileira de Normas Técnicas), denominado de A0 (A Zero). Com relação às suas derivações, assinale a alternativa **NÃO** verdadeira:
- O formato **A1** com 0,5 m² deriva do formato **A0** e possui dimensões de 594 cm x 841 cm.
 - O formato **A4** deve possuir margem direita de 7 mm e margem esquerda de 25mm.
 - O formato de papel **A0** tem dimensões de 841 mm x 1.189mm.
 - A margem direita do formato **A2** deve ser 7 mm.
 - O formato **A3** tem dimensões de 297 mm x 420 mm.
12. Com relação aos materiais utilizados no desenho técnico, destacam-se alguns que possuem características especiais e denominações distintas. Sobre isso, assinale a alternativa **NÃO** verdadeira:
- O transferidor serve para marcação e leitura de ângulos.
 - Os grafites 4H, 6H e 7H são considerados duros.
 - Um par de esquadros são dois materiais de desenho em que um possui ângulo de 45° e o outro, 30° e 60°.
 - Num par de esquadros, o tamanho da hipotenusa do esquadro de 45° é igual ao cateto maior do esquadro que possui ângulos de 30° e 60°.
 - O lápis que possui grafite **HB** é macio, enquanto o **2B** é classificado como duro.
13. No que diz respeito às linhas para utilização em desenho técnico, assinale a alternativa **NÃO** correta:
- Usa-se *traço e ponto estreita, larga* nas extremidades e na mudança de direção em Planos de Cortes.
 - Utiliza-se a linha *Traço dois pontos estreita* para planos de corte.
 - A *linha contínua estreita em ziguezague* deve ser aplicada em desenhos confeccionados por máquinas.
 - As linhas de cotas devem ser confeccionadas com *linha contínua estreita*.
 - A linha *Traço e Ponto estreita* é indicada para aplicação em linhas de centro, linhas de simetrias e em trajetórias.
14. Qual a quantidade, em litros, de água necessária para encher uma piscina que possui 15 m de comprimento, 2 m de profundidade e 5 m de largura?
- 150
 - 120.000
 - 150.000
 - 1.500
 - 15.000

15. Associe a segunda coluna com a primeira.

- I. Paralelogramo
- II. Dodecágonos
- III. Trapézios isósceles
- IV. Trapézios retângulos
- V. Lozango

- () Figuras formadas por 12 segmentos de reta dispostos numa linha poligonal fechada.
- () Paralelogramos de quatro lados iguais e paralelos dois a dois.
- () Quadriláteros que tem os dois lados não-paralelos com a mesma medida.
- () Quadrilátero de lados opostos paralelos dois a dois.
- () Quadrilátero que tem dois ângulos retos vizinhos.

A associação correta de números, de cima para baixo, de forma que a sentença seja verdadeira, é:

- a) II, V, III, I e IV
- b) I, II, III, IV e V
- c) V, II, III, IV e I
- d) II, V, III, IV e I
- e) II, V, I, III e IV

16. Com relação à cotação dos desenhos técnicos, **é correto afirmar**:

- a) Podemos cotar um desenho de forma que as linhas de cotas sejam interrompidas, preferencialmente no meio, para inscrição da cota.
- b) Os limites da linha de cota são feitos utilizando-se setas, traços oblíquos ou pontos.
- c) As cotas somente devem ser localizadas acima e paralelamente às suas linhas de cotas e no centro.
- d) Os símbolos de diâmetro devem preceder à cota e nunca serem omitidos, identificando, assim, a forma do elemento cotado.
- e) A cotação nunca deve ser feita na vista, mas sempre localizada no corte que represente mais claramente o elemento cotado.

17. Determine a área de um terreno em forma de um losango, cuja diagonal maior mede 30m e sua diagonal menor mede 23m.

- a) 170,0 m²
- b) 690 m²
- c) 172,5 m²
- d) 862,5 m²
- e) 345 m²

18. Com relação a unidades de volume, **NÃO** é correto afirmar:

- a) 1 m³ = 1.000 litros
- b) 1 litro = 1.000 cm³
- c) 1 cm³ = 1 ml
- d) 1 litro = 100 dm³
- e) 1 ml = 1 cm³

19. Assinale a alternativa correta, correspondente ao volume de um prisma reto triangular, cujas bases paralelas iguais são formadas por triângulos equiláteros que possuem as medidas de seus lados de 8 cm e altura do prisma de 18 cm.

- a) 320,24 cm³
- b) 498,24 cm³
- c) 234,12 cm³
- d) 420,12 cm³
- e) 258,00 cm³

20. Com relação aos sólidos geométricos, assinale a alternativa **NÃO** verdadeira:

- a) O volume da esfera é: $V = 4\pi R^3/3$.
- b) Uma pirâmide é regular quando sua base é um polígono regular e suas faces possuem triângulos iguais.
- c) O volume do cone é a terça parte do volume do cilindro quando ambos possuem mesma base e mesma altura.
- d) O volume de uma esfera é igual a quatro vezes o volume do cone, cujo raio é o raio da esfera e cuja altura é também o raio da esfera.
- e) Um prisma e uma pirâmide que possuem bases iguais e mesma altura possuem volumes iguais.

21. Assinale a proposição **NÃO** correta sobre o **AutoCAD**:

- a) O sistema de coordenadas WCS (World Coordinate System) define um sistema de coordenadas temporário, no qual se pode escolher a origem e a posição dos eixos X, Y e Z a partir do WCS.
- b) A tecla de função LWT ativa e desativa o *line Weight* que exibe a espessura do desenho.
- c) As coordenadas relativas utilizam as informações relativas a um ponto anterior, para definir um novo ponto, com o acréscimo de valores para X, Y e Z.
- d) Dentre os modos de seleção de entidades a serem editadas, o *Crossing* permite selecionar objetos que estão dentro do retângulo tracejado de seleção (janela), e os objetos que estiverem sendo tocados por esta janela (direta para esquerda).
- e) O modo de seleção de entidades *Fence selection* é feito através de uma polilinha, onde todos os elementos interceptados por ela são selecionados.

22. O comando no **AutoCAD** que permite arredondar o canto de um sólido 3D é o:

- a) LENGTHEN
- b) CHAMFER
- c) FILLET
- d) EXTEND
- e) STRETCH

23. No **AutoCAD**, o comando que aplica um fator de escala duas vezes o tamanho da tela, aumentando a visualização do objeto, é:

- a) ZOOM ALL
- b) ZOOM IN
- c) ZOOM PREVIOUS
- d) ZOOM WINDOW
- e) ZOOM OUT

24. Sobre as aplicações de hachuras em desenhos técnicos, **NÃO** é correto afirmar:

- a) Em desenhos de conjunto, em peças adjacentes, as hachuras devem ser feitas em direções opostas, mas sempre com mesmo espaçamento.
- b) Havendo a necessidade de representar dois elementos alinhados, as hachuras devem ser feitas mantendo a mesma direção, porém com linhas desencontradas.
- c) São formadas por linhas inclinadas a 45° em relação às linhas principais do contorno ou eixo de simetria.
- d) As hachuras devem ser interrompidas, quando da necessidade de se escrever na área hachurada.
- e) As Normas Técnicas exibem algumas hachuras específicas, conforme o material, no entanto outras hachuras podem ser utilizadas, desde que identificadas.

25. Analise as normas referente à execução de caracter para escrita em desenho técnico a seguir.

- I. A largura de linha para letras maiúsculas dever ser o dobro em relação à letra minúscula.
- II. A escrita deve ser legível, uniforme e se adequar à microfilmagem e a outros processos de reprodução.
- III. A escrita pode ser vertical ou inclinada, em um ângulo de 75° para a direita em relação à vertical.
- IV. Os caracteres devem ser escritos de forma que as linhas se cruzem ou se toquem, aproximadamente em ângulo reto.

Está(ão) correta(s), apenas:

- a) II, III e IV
- b) I
- c) I e IV
- d) I e II
- e) II e IV

26. A respeito de coteagem em desenho técnico, analise as proposições abaixo.

- I. São elementos de coteagem, a linha de cota, limite da linha de cota e a cota.
- II. As linhas auxiliares devem ser contínuas, estreitas, sendo prolongadas ligeiramente além da respectiva linha de cota.
- III. As linhas auxiliares sempre deverão ser perpendiculares ao elemento cotado.

Está(ão) correta(s), apenas:

- a) II e III
- b) I
- c) I e II
- d) II
- e) I e III

27. O volume de um cone que possui 10 cm de diâmetro e altura de 15cm, é:

- a) 785,5ml
- b) 392,5ml
- c) 784,5ml
- d) 345,5ml
- e) 492,5ml

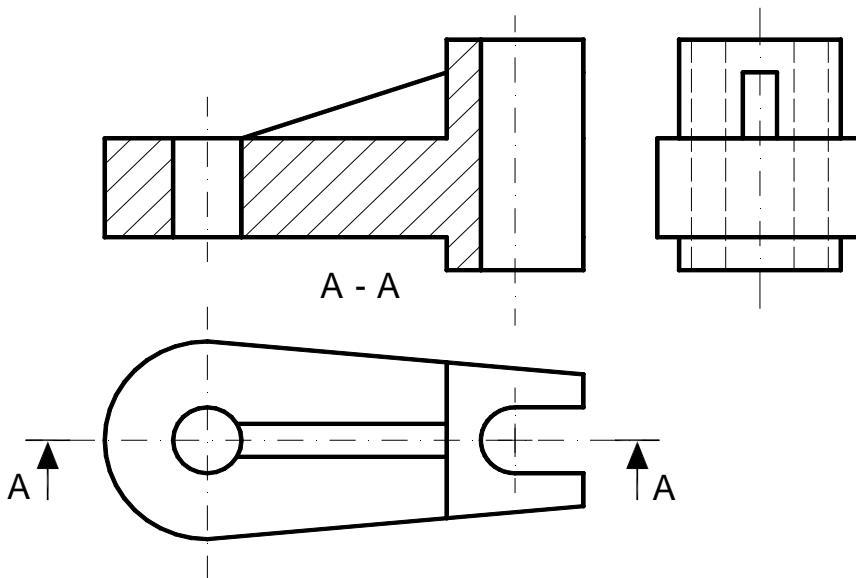
28. Na aplicação das linhas em desenhos, ocorrendo coincidência de linhas diferentes, deve-se dar prioridade a:

- I. *Linhas de cota* (contínua estreita).
- II. *Arestas e contornos visíveis* (linha contínua larga).
- III. *Linhas de centro* (traço-ponto estreita).
- IV. *Superfícies de cortes e seções* (traço-ponto estreita, larga nas extremidades e nas mudanças de direção).
- V. *Arestas e contornos não visíveis* (linha tracejada).

A ordem correta de prioridade é:

- a) II, V, IV, III e I
- b) II, IV, V, III e I
- c) I, II, III, IV e V
- d) IV, III, II, V e I
- e) II, V, III, I e IV

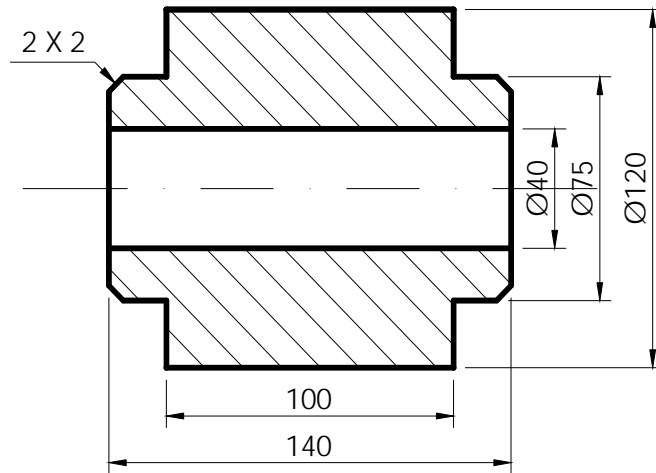
29. Observe as três vistas abaixo.



O nome do **corte AA** está indicado na alternativa:

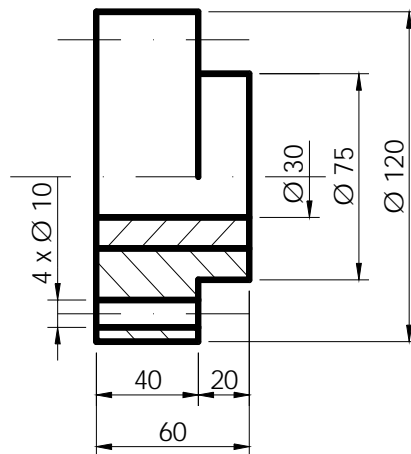
- a) Meio-corte
 - b) Corte parcial
 - c) Corte em desvio
 - d) Corte total
 - e) Corte rebatido
30. As hachuras são empregadas na área de corte para identificar o tipo de material utilizado no elemento cortado. Na questão anterior, a hachura representada no **corte AA** indica que o material cortado é
- a) sintéticos.
 - b) concreto.
 - c) madeira.
 - d) vidro.
 - e) metal.
31. Assinale a alternativa **Não** verdadeira, no que diz respeito às *hachuras* usadas em desenho técnico:
- a) As peças compostas (soldadas, coladas, rebitadas ou remanchadas) devem ser feitas numa mesma direção.
 - b) Devem ser representadas com linhas estreitas com ângulo de 45° em relação às linhas do contorno ou eixos de simetria.
 - c) Utiliza-se a hachura na área próxima ao contorno, deixando a parte central em branco, quando a área de corte for muito grande.
 - d) Em desenhos de conjunto, em peças adjacentes, as hachuras devem ser feitas em direções opostas ou com espaçamentos diferentes.
 - e) Segundo as Normas Técnicas, o espaçamento mínimo entre as hachuras deve ser 0,7mm.

32. De acordo com as Normas Técnicas da ABNT, assinale a alternativa correta sobre a representação do desenho a seguir.



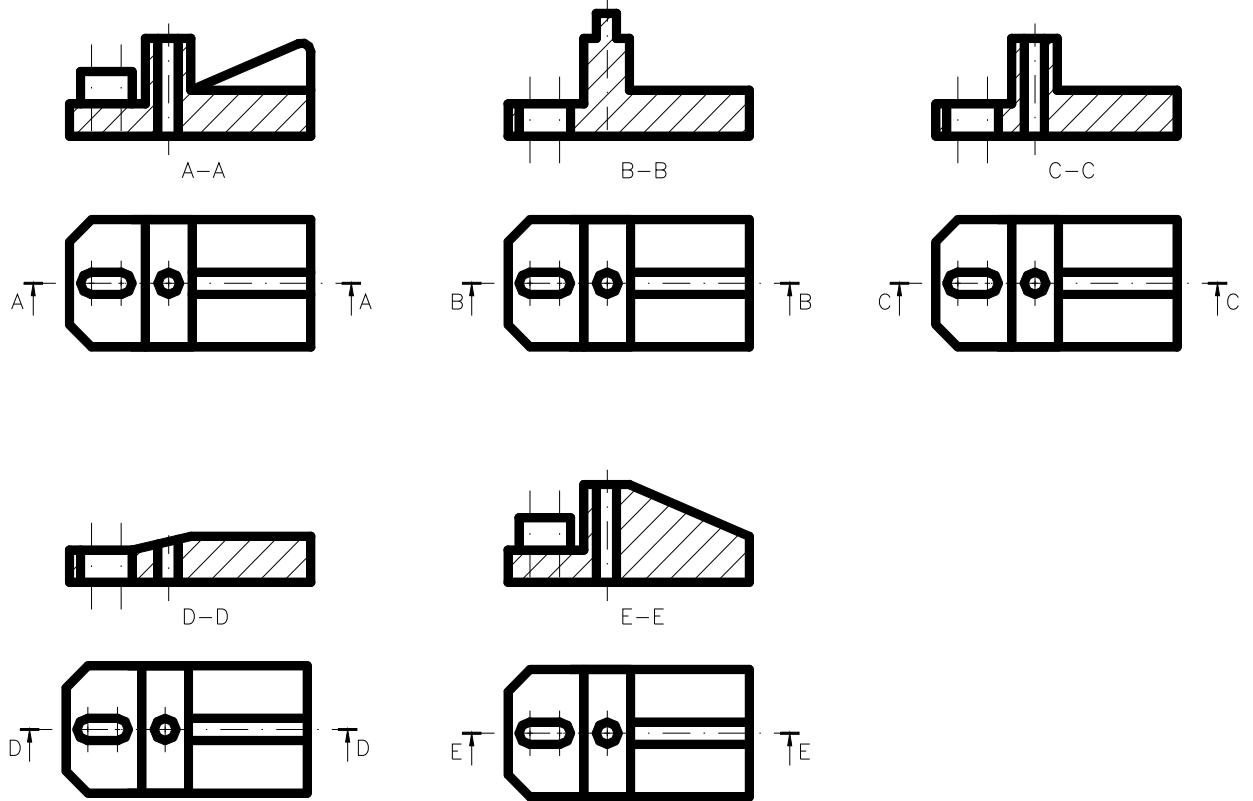
- a) A forma da peça não pode ser interpretada sem a vista lateral.
- b) As hachuras indicam que o material da peça é de aço carbono.
- c) A peça é simétrica, logo poderia ser representada em meio corte.
- d) A representação da peça está em corte parcial.
- e) A simbologia de diâmetro não é necessária nesta representação.

33. Segundo as Normas Técnicas da ABNT, sobre o desenho a seguir, é correto afirmar:



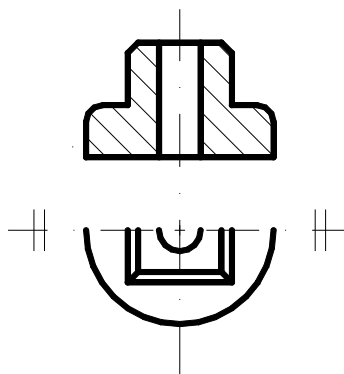
- a) A omissão das linhas tracejadas prejudicou a cotação.
- b) A parte cortada deveria estar posicionada acima da linha de simetria.
- c) Apresenta um conjunto com duas peças de metal concêntricas.
- d) A cota de 60 é uma cota parcial e serve apenas para evitar cálculo.
- e) É impossível determinar a localização dos 4 furos de Ø10 com apenas uma vista.

34. Qual dos cortes abaixo corresponde à sua respectiva linha de corte?



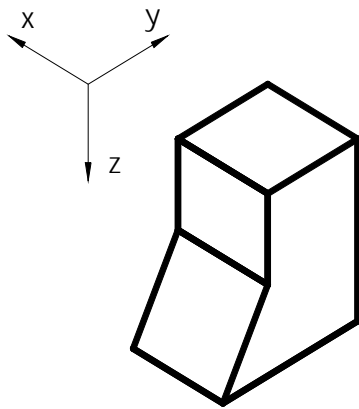
- a) A-A
- b) B-B
- c) C-C
- d) D-D
- e) E-E

35. A vista frontal e a vista superior do desenho a seguir estão representadas, respectivamente, em



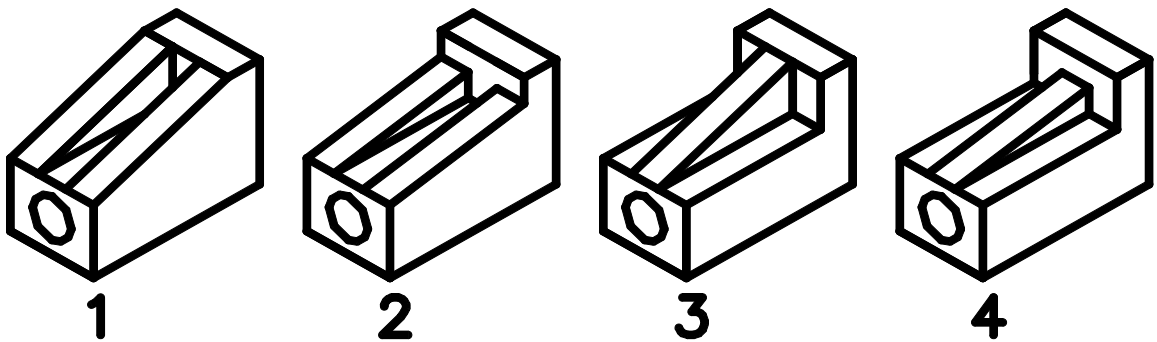
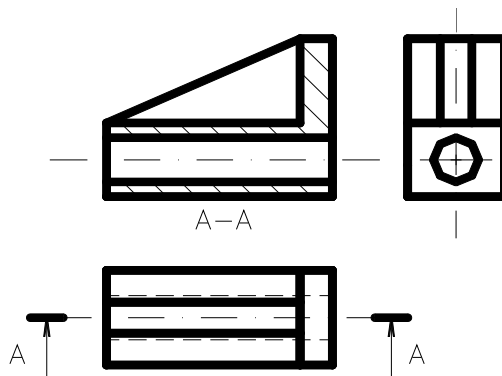
- a) corte total e vista parcial.
- b) corte total e meia vista.
- c) corte total e detalhe.
- d) meio corte e vista parcial.
- e) meio corte e meia vista.

36. Sobre o desenho em perspectiva isométrica abaixo, correlacionado com os eixos isométricos x, y e z, é correto afirmar que todas as linhas apresentadas são:



- a) Oblíqua a todos os eixos
- b) Isométricas
- c) Não isométricas
- d) Paralelas a um dos eixos
- e) Isométricas ou não isométricas

37. Qual ou quais das quatro perspectivas apresentadas abaixo pode(m) ser identificada(s) como correspondente(s) à representação ortográfica a seguir?



- a) 3 e 4
- b) 2 e 4
- c) 1 e 2
- d) 1 e 3
- e) 1

38. Assinale a alternativa **NÃO verdadeira** com relação à descrição de alguns comandos contidos na barra de ferramentas do **AutoCAD**.
- a) *Mapping* – ferramentas de controle dos movimentos em um modelo em 3D.
 - b) *View* – ferramentas que permitem controlar o modo de visualização de modelos em 3D.
 - c) *Refedit* – ferramentas para realizar mudanças em símbolos ou desenhos de fundo que são importados como desenhos de referências.
 - d) *Camera adjustment* – ferramentas para o controle de objetos da câmera.
 - e) *lights* – ferramentas para controlar e acrescentar iluminação em 3D.
39. A seção cônica produzida por um plano paralelo à geratriz do cone, que corta a base, é:
- a) Hipérbole
 - b) Elipse
 - c) Círculo
 - d) Parábola
 - e) Triângulo
40. As seções produzidas por um plano perpendicular ao eixo dos sólidos de revolução, cujas linhas geratrizes são triângulo, retângulo e elipse são, respectivamente,
- a) círculo, círculo e círculo.
 - b) círculo, elipse e círculo.
 - c) elipse, elipse e parábola.
 - d) círculo, elipse e círculo.
 - e) elipse, círculo e parábola.