



TRIBUNAL REGIONAL ELEITORAL DA BAHIA (TRE/BA)

CONCURSO PÚBLICO

CARGO 4

ANALISTA JUDICIÁRIO

Área:

APOIO ESPECIALIZADO

Especialidade:

ARQUITETURA

CADERNO DE PROVAS - PARTE II

CONHECIMENTOS ESPECÍFICOS E DISCURSIVA

MANHÃ

LEIA COM ATENÇÃO AS INSTRUÇÕES ABAIXO.

- 1 Nesta parte II do seu caderno de provas, confira atentamente os seus dados pessoais e os dados identificadores de seu cargo transcritos acima com o que está registrado em sua **folha de respostas** e em seu **caderno de texto definitivo da prova discursiva**. Confira também o seu nome, o número e nome de seu cargo em cada página numerada desta parte II de seu caderno de provas. Caso o caderno esteja incompleto, tenha qualquer defeito, ou apresente divergência quanto aos seus dados pessoais ou aos dados identificadores de seu cargo, solicite ao fiscal de sala mais próximo que tome as providências cabíveis, pois não serão aceitas reclamações posteriores nesse sentido.
- 2 Quando autorizado pelo chefe de sala, no momento da identificação, escreva, no espaço apropriado da folha de respostas, com a sua caligrafia usual, a seguinte frase:

Se você falha em planejar, está planejando falhar.

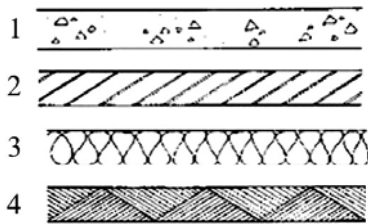
OBSERVAÇÕES

- Não serão objeto de conhecimento recursos em desacordo com o estabelecido em edital.
- Informações adicionais: telefone 0(XX) 61 3448-0100; Internet – www.cespe.unb.br.
- É permitida a reprodução deste material apenas para fins didáticos, desde que citada a fonte.

CONHECIMENTOS ESPECÍFICOS

Julgue os itens a seguir, a respeito da representação de projetos de arquitetura.

- 41 Uma planta de situação deve conter obrigatoriamente a indicação de norte.
- 42 Os cortes devem conter necessariamente a indicação dos materiais de acabamento utilizados.
- 43 As hachuras de 1 a 4 na figura a seguir correspondem, respectivamente, a concreto em corte, aço, isolamento térmico e aterro, e estão entre os tipos de hachuras recomendadas na referida norma.





O programa de necessidades é estabelecido a partir da listagem do que se pretende fazer ou do que será necessário prever para o projeto a ser elaborado, indo, no entanto, muito além de medidas-padrão ou de uma razão determinada pela área do espaço físico destinado a cada indivíduo. Incorporados ao programa estão, também, as variáveis sociais, culturais, econômicas e artísticas do momento histórico. Portanto, ao programa de necessidades, além do caráter quantitativo, pode-se atribuir o caráter qualitativo, na medida em que a interpretação dos dados fornecidos para a sua elaboração surge a partir de referenciais distintos que integram as atividades e as intenções que farão parte do projeto. Projetar os espaços físicos destinados à justiça eleitoral implica considerar a existência de dois momentos particulares: um pico de menor intensidade de funcionamento e um pico de funcionamento máximo durante o período eleitoral, que começa de seis a oito meses antes da realização do pleito.

J. Abrahão e C. Patterson. *Ergonomia e arquitetura: interfaces na elaboração de programas de necessidades*. Internet: <www.ibrajus.or.br> (com adaptações).

Tendo o texto acima como referência inicial, julgue os itens que se seguem.

- 44 Um programa de necessidades para a justiça eleitoral deve ser flexível, já que a mudança temporária de uso dos espaços constitui uma estratégia capaz de substituir o superdimensionamento dos espaços calculados, tendo em vista o auge do período de funcionamento do órgão.
- 45 Embora possa levar em conta as necessidades de funcionamento do órgão, a distribuição dos espaços destinados à justiça eleitoral deverá priorizar o critério de hierarquia organizacional. Nesse caso, o fluxograma poderá ser substituído pelo organograma.

No programa Autocad 2D, no grupo *pull down*, o *menu* Format apresenta uma série de comandos. Acerca desses comandos, julgue os próximos itens.

- 46 O comando Multiline Style  — permite que as linhas múltiplas sejam obtidas como ferramenta de agilização de algumas tarefas repetitivas. Elas podem ser configuradas em até 6 linhas paralelas com distância determinada entre elas, como um *offset*, do centro para as extremidades.
- 47 O comando Dim Style  — permite configurar e criar estilos de dimensionamento ou cotas que serão usados no projeto ou em outros arquivos. Na aba Primary Units, encontram-se funcionalidades que permitem construir uma série de cotas lineares (verticais ou horizontais) a partir de um ponto base comum inicial. A distância vertical entre cada cota é formatada usando-se esse comando.

O abrigo humano, a princípio, é concebido para criar condições desejáveis de segurança, habitabilidade e salubridade por meio do isolamento ou, ao menos, do distanciamento das variáveis climáticas e ambientais externas. A esse respeito, julgue o item abaixo.

- 48 Devido à sua eficiência no controle da insolação e, conseqüentemente, da diminuição dos ganhos de calor no interior dos edifícios, os *brises* são considerados elementos de controle ativo das edificações.

Acerca dos fenômenos físicos da condução, convecção, radiação e evaporação, que subsidiam os princípios do desenho térmico, julgue os próximos itens.

- 49 Em contato com uma superfície mais quente, o ar se aquece e sobe, deixando lugar para um ar mais frio. O movimento resultante desse processo é denominado convecção natural.
- 50 A ventilação, fator preponderante para a existência do processo de convecção, pode ser viabilizada no projeto de arquitetura tanto por meio da posição das aberturas como pela criação do efeito chaminé nos telhados.
- 51 Na transmissão de calor por condução, a propriedade fundamental de um material é a condutibilidade térmica, cujo índice depende, sobretudo, da densidade e natureza química e da umidade do material. A condutibilidade térmica, em geral, é inversamente proporcional à densidade do material.

O isolamento acústico consiste em dificultar a transmissão sonora e é feito com o uso de elemento que tenha capacidade de vedação e se oponha à transmissão do ruído. O isolamento é feito, em geral, por meio de paredes simples ou compostas. Com relação a esse assunto, julgue os itens subsequentes.

- 52 No caso das paredes simples, funciona a lei da massa, segundo a qual, cada vez que a espessura da parede é dobrada, o isolamento aumenta cerca de 4 dB. Para uma mesma espessura da parede, o isolamento também aumenta aproximadamente 4 dB cada vez que a frequência é dobrada.
- 53 No caso das paredes compostas, o ar, por sua alta condutibilidade, pode, substituindo outros materiais, funcionar como massa.
- 54 Quando se deseja evitar o uso de paredes espessas e pesadas, deve-se empregar o efeito mola/massa/mola, ou seja, utilizar materiais absorventes entre painéis rígidos.

A planta topográfica, que serve para efetivar o direito de posse e a ocupação do solo conforme a legislação local, é a representação gráfica de uma área territorial levantada em campo. Desenhar uma planta topográfica consiste em um conjunto de operações que objetivam traçar, no papel, uma figura semelhante à do terreno levantado. A esse respeito, julgue o item abaixo.

- 55 Na planta topográfica de um terreno, os ângulos aparecem em verdadeira grandeza e as distâncias aparecem reduzidas segundo uma razão constante determinada pela escala de representação.

Quanto aos sistemas de ar condicionado, julgue o item abaixo.

- 56 Nos sistemas centrais, a água é resfriada no *fan coil*, instalado na casa de máquinas, e, depois, segue para os andares por meio de dutos isolados termicamente. A água utilizada retorna à central e é novamente resfriada.

Acerca dos subsistemas de cabeamento estruturado de dados e voz em uma edificação, julgue os itens de 57 a 59.

- 57 Na entrada do edifício, existe uma interface entre o cabeamento interno e o cabeamento *backbone*. A sala de equipamentos é o local, dentro de um prédio, onde são alojados os elementos de cabeamento.
- 58 O cabeamento *backbone* consiste nos meios de transmissão (cabos e fios), conectores de cruzamento e terminadores mecânicos, utilizados para fazer a interface entre o cabeamento externo e o cabeamento interno e armário de telecomunicações. Esse armário abriga os equipamentos de telecomunicações, de conexão e instalações, de aterramento e de proteção.

- 59 O cabeamento horizontal consiste no subsistema de cabeamento horizontal e compreende os cabos que vão desde a tomada de telecomunicações da área de trabalho até o armário de telecomunicações. Na área de trabalho, os componentes de cabeamento entre a tomada de telecomunicações e a estação de trabalho permitem a flexibilidade de deslocamento, sem comprometer a conexão física.

Em geral, em uma obra, os carpinteiros são pagos por empreitada ou por área de forma, os armadores, por quilograma de ferro aplicado, e o pessoal que lança o concreto é remunerado por metro cúbico lançado. Para simplificar os cálculos, mede-se entre eixos, ou seja, de meio de viga a meio de viga. Em uma obra, uma laje de 6,00 m × 6,00 m × 0,10 m descarrega em um quadro de vigas de seção 0,20 m × 0,50 m sustentada por 4 pilares. Os quantitativos obtidos para remuneração da execução dessa laje e das 4 vigas estão apresentados a seguir.

- ▶ peso do aço: 100 kg/m³ do volume calculado;
- ▶ área de formas: 10 m²/m³ do volume estrutural;
- ▶ agregados para concreto: 1,50 m³ é a soma dos volumes de areia mais brita 1 e mais brita 2, para a preparação de 1 m³ de concreto.

Com base nas informações acima, julgue os itens a seguir, relativos a medição, quantitativos e fiscalização de obras.

- 60 O peso da armadura é igual a 0,6 tonelada.
- 61 A área de formas é igual a 6,0 m².
- 62 O volume de concreto lançado é igual a 9,0 m³.

Com base na Lei n.º 8.666/1993, que institui normas para licitações e contratos da administração pública, julgue os itens que se seguem.

- 63 Para efeito de licitação pública de obras e serviços, o projeto básico e o projeto executivo significam a mesma coisa.
- 64 Como pessoa física, o autor do projeto básico ou executivo não poderá participar da licitação como consultor ou técnico, nas funções de fiscalização, supervisão ou gerenciamento.



foto 1



foto 2

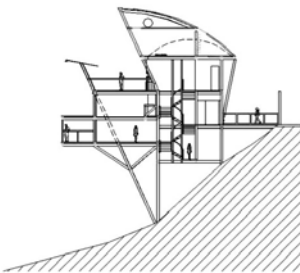
Casa Serrana, Arquiteto João Diniz, Nova Lima/MG, 1999-2001.

O lote está em uma área de preservação ambiental e apresenta uma inclinação superior a 45 graus.

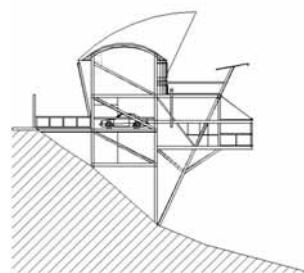
A proposta se define em um pavilhão linear de três pavimentos, paralelo às curvas de nível, cujos pilares se prolongam até tocar o solo. A ponte de acesso funciona como tirante, equilibrando o conjunto.

A estrutura é composta de perfis metálicos.

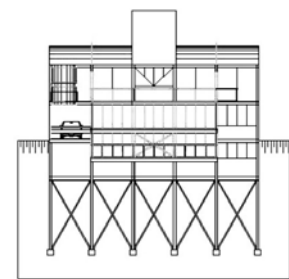
Internet: <www.metallica.com.br>



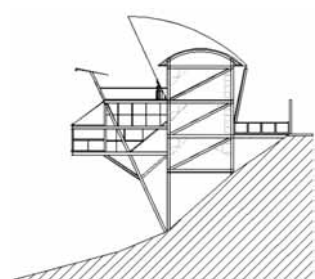
corte 1



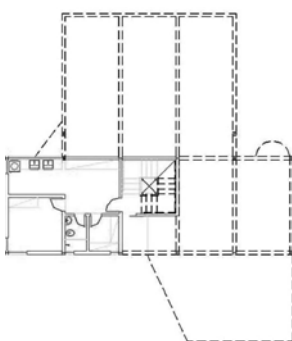
corte 2



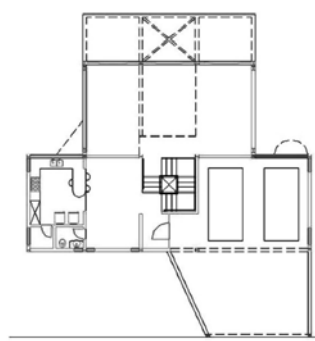
vista 1



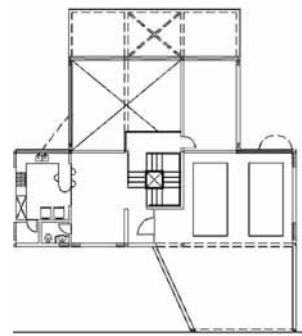
vista 2



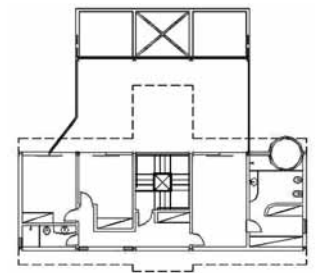
1 - Área de serviço e dependências



2 - Garagem, hall, cozinha e sala de refeições



Planta 3 – Sala de estar e varanda



Planta 4 – Quartos

Com relação às fotos e figuras apresentadas acima e ao lado, julgue os itens seguintes, referentes à Casa Serrana, considerando que, nessa casa, haja duas tipologias básicas quanto a coberturas e impermeabilização: cobertura curva, metálica e cobertura-terraço horizontal.

- 65 A estratégia de suspender a residência acima do solo e das árvores não teve a intenção principal de economizar com os serviços de terraplenagem, e sim de preservar o perfil natural do terreno e sua vegetação.
- 66 A opção pela estrutura metálica, fruto de um processo totalmente industrializado, é inadequada à área de preservação ambiental onde se localiza a Casa Serrana.
- 67 A parte íntima da Casa Serrana está localizada no último pavimento.
- 68 Para a cobertura curva da casa em questão, uma solução é o uso da telha metálica calandrada termoacústica, pré-pintada. A pintura de fábrica garante acabamento perfeito, o tratamento termoacústico é feito em forma de sanduíche de EPS e ela se ajusta à forma curva do projeto mediante a calandragem.
- 69 Os terraços de lajes planas de concreto são impermeabilizados mediante o seguinte procedimento: sobre as placas de EPS, coloca-se um véu de poliéster; em seguida, aplica-se a manta de impermeabilização a ser fixada com o próprio impermeabilizante ou com asfalto de baixo ponto de fusão; sobre esta é executada a proteção mecânica de argamassa desempenada; e o terraço, quando transitável, recebe por cima um contrapiso para fixação do piso de acabamento.
- 70 O esqueleto estrutural da Casa Serrana é composto de uma retícula de perfis metálicos I que contém grandes panos de vidro, subdivididos por colunas finas e vigotas.
- 71 O projeto de esgoto da Casa Serrana é dificultado pelo fato de as áreas molhadas estarem localizadas no balanço. Se o caminhamento dos tubos de queda for mal resolvido, interferirá na leitura da estrutura.

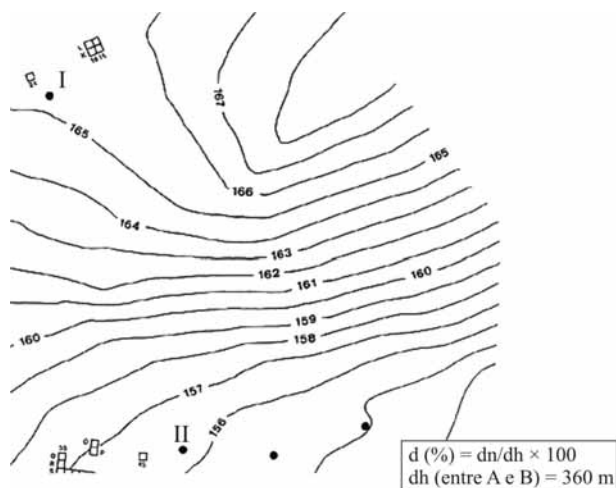
A revolução da imagem em 3D chegará aos lares neste ano, após o bem-sucedido desembarque nas salas de cinema em 2009, onde vários filmes de sucesso acabaram com qualquer dúvida sobre a atrativa e rentável tecnologia. De qualquer forma, serão necessários óculos polarizados ao estilo dos utilizados atualmente nos cinemas para assistir as imagens em 3D no conforto da sala de casa.

Internet: <<http://ultimosegundo.ig.com.br/economia/>> (com adaptações).

Tendo o texto acima como referência inicial, julgue os próximos itens.

- 72 Uma maquete eletrônica obtida em programa Revit ou SKETCH-UP, a rigor, não é maquete, mas imagem 2D na tela. Ela prescinde de óculos polarizados, pois cria uma realidade virtual 3D deduzida mentalmente a partir dessa imagem.
- 73 O SKETCH-UP pode ser usado para criar a volumetria, e o AutoCAD, para criar desenhos técnicos. Com o uso do Revit é possível acelerar esse processo.

classe	declividade (em %)	declividade (em graus)	interpretação
A	< 3	< 1,7	fraca
B	3 a 6	1,7 a 3,4	moderada
C	6 a 12	3,4 a 6,8	moderada a forte
D	12 a 20	6,8 a 11,3	forte
E	20 a 40	11,3 a 21,8	muito forte
F	> 40	> 21,8	extremamente forte



Considerando a figura e os dados na tabela acima, relativos à declividade (d) da inclinação de um terreno, em que dn é a diferença de nível entre dois pontos e dh, a distância horizontal que separa esses dois pontos, julgue os itens que se seguem.

- 74 A declividade entre os pontos indicados por I e II na figura é forte.
- 75 Mantendo-se inalterados os demais dados, se a distância horizontal entre os pontos indicados por I e II na figura fosse superior a 360 m, a declividade seria menor.

A respeito de acessibilidade universal a espaços e mobiliários, julgue os itens a seguir.

- 76 Em locais onde o atendimento ao público é realizado em mesas, pelo menos 5% do total de mesas, com um mínimo de uma, deve ser acessível.
- 77 A instalação de bebedouros acessíveis por pavimento deve ser de 20% do total de bebedouros, respeitando-se o mínimo de um bebedouro por pavimento, além de outros aspectos de acessibilidade.
- 78 Os corredores próximos a balcões de caixas para pagamento, bilheteria ou similares, acessíveis a pessoas com deficiência, devem garantir áreas de circulação e manobra seguras com largura de, no mínimo, 0,70 m.
- 79 No mínimo 5% do total de cada peça instalada nos sanitários devem ser acessíveis, respeitado o mínimo de uma peça de cada tipo. Quando houver distinção entre sanitário masculino e feminino, as peças devem ser consideradas separadamente para efeito de cálculo.

De acordo com a Lei n.º 6.766/1979, que dispõe sobre o parcelamento do solo urbano, julgue os itens que se seguem.

- 80 Ao poder público competente não cabe, complementarmente, exigir, em cada loteamento, a reserva de faixa *non aedificandi* destinada a equipamentos urbanos.
- 81 É vedado vender ou prometer vender parcela do loteamento ou desmembramento registrado.
- 82 Nas desapropriações, não devem ser considerados como loteados ou loteáveis, para fins de indenização, os terrenos ainda não vendidos ou compromissados, objetos de loteamento ou desmembramento não registrado.
- 83 Não serão considerados de interesse público os parcelamentos vinculados a planos ou programas habitacionais de iniciativa das prefeituras municipais e do Distrito Federal, ou entidades autorizadas por lei, em especial as regularizações de parcelamentos e de assentamentos.

Quanto à metodologia de projeto de arquitetura e de desenho urbano, julgue os itens seguintes.

- 84 O projeto de arquitetura pode ser definido como o pré-requisito de uma obra a ser construída.
- 85 Um organograma, além de enumerar os elementos de um programa de necessidades, inclui uma representação gráfica das relações desejáveis entre os elementos do programa.
- 86 O processo projetual implica uma série de operações com gradação de representações desde as de maior generalidade até as de maior definição.
- 87 A criação da moderna cidade compacta rejeita o modelo de desenvolvimento monofuncional, defendendo a predominância do automóvel. A questão é de como planejar cidades onde as comunidades prosperem e a mobilidade aumente, e como intensificar o uso de sistemas eficientes de transporte, reequilibrando o uso das ruas em favor do pedestre e da comunidade.

No que se refere a conforto humano e ergonomia nas edificações, julgue os próximos itens.

- 88** Ergonomia é a ciência que trata especificamente dos padrões de medidas do corpo humano com o objetivo de determinar as diferenças entre indivíduos que trabalham nos mesmos ambientes executando as mesmas tarefas.
- 89** A variação dos movimentos das articulações do corpo humano é um parâmetro importante no dimensionamento dos espaços interiores.
- 90** Escadas devem ser seguras e confortáveis. A relação ideal entre a altura do degrau (espelho) e a profundidade do piso para subida normal (passo confortável) é igual a duas vezes o espelho mais uma vez a profundidade do piso, resultando em 63 cm.

No que concerne a industrialização e racionalização das construções, julgue os itens a seguir.

- 91** A argila, apesar de ser considerada material construtivo ecologicamente adequado, é pouco utilizada no mundo e não pode ser encontrada no mercado como produto acabado.
- 92** As estruturas de esqueletos independentes e as paredes de simples vedação materializam de maneira inovadora o espaço habitável. Além da economia de material, é introduzido um novo valor: a redução do peso dos edifícios na busca de uma produção industrial do espaço habitável.
- 93** Placas de gesso são constituídas de um núcleo de gesso coberto com papel ou outro material. O acabamento dessas placas pode ser feito com pintura ou com uma cobertura flexível, mas não podem ser utilizados azulejos no acabamento, pois não existem placas de gesso resistentes à umidade.

Acerca de representação de projeto, julgue os itens subsequentes.

- 94** A desvantagem do uso de desenhos ortográficos reside no fato de que as facetas de uma forma paralela à superfície do desenho são representadas com distorção, por não manterem a grandeza, a forma e a proporção originais.
- 95** Plantas são normalmente desenhadas nas escalas 1:100 ou 1:50, mas, para edificações maiores e complexas, as escalas podem ser menores.
- 96** Plantas e fachadas não são suficientes para mostrar as divisões internas de um projeto de arquitetura. Para melhor definir os espaços internos, são necessários cortes feitos por planos horizontais.
- 97** A planta de locação serve, comumente, como ponto de partida para a marcação da construção no terreno.

Com relação a urbanização de logradouros e paisagismo, julgue os itens a seguir.

- 98** Os caminhos e as escadas em jardins devem ser seguros e compor harmoniosamente com as plantações de arbustos e subarbustos. Os degraus não devem ter nenhuma inclinação para facilitar a circulação de pedestres.
- 99** Depois de aterros, são necessárias medidas de compactação, principalmente após a execução dos trabalhos técnicos de jardinagem, plantação de grama e de espécies em geral.

Acerca de noções de *design* de interiores e de decoração, julgue os itens subsequentes.

- 100** Arquitetura de interiores consiste no planejamento, no leiaute e no projeto de espaços internos às edificações, buscando melhoria funcional, aprimoramento estético e harmonia dos espaços internos.
- 101** As necessidades de espaço devem ser estimadas a partir da análise do número de pessoas servidas, dos acessórios e dos equipamentos de que elas precisam e associadas à natureza das atividades que serão desenvolvidas dentro de cada espaço.
- 102** A ventilação natural nos espaços internos depende das diferenças de pressão do ar e da temperatura. Os padrões de fluxo de ar independem da geometria da edificação e da velocidade do vento. O fluxo de ar é mais intenso quando, nas edificações, as entradas de ar são maiores do que as saídas.
- 103** As cores, os materiais e as texturas das diferentes superfícies em um ambiente não interferem na quantidade de luz refletida e na conseqüente claridade dentro desse ambiente.
- 104** Superfícies mais porosas captam mais poeira e são de manutenção mais difícil que as lisas. Superfícies claras mostram mais a poeira, enquanto as de tonalidades escuras a escondem.

A respeito de noções de engenharia e arquitetura judiciária, julgue os itens seguintes.

- 105** O processo de descentralização do Poder Judiciário é uma nova fase para a arquitetura judiciária, na qual os princípios e as diretrizes dos projetos devem se preocupar somente com a representatividade de um único poder.
- 106** Já existem edificações de juizados no Brasil projetadas para atender a um programa de necessidades diferenciado, com espaços para acolhimento que contam com a presença de psicólogos, assistentes sociais, ambulatório e bibliotecas.
- 107** Para o projeto de espaços físicos destinados ao Conselho de Justiça Federal, devem ser considerados dois momentos particulares: um pico de menor intensidade de funcionamento e um pico de funcionamento máximo durante o período eleitoral.

Com relação a princípios de planejamento e orçamento público, julgue os itens que se seguem.

- 108 Na avaliação de custos com mão de obra é importante considerar que a sua produtividade aumenta à medida que a quantidade a ser produzida aumenta, porque a execução da tarefa é repetida várias vezes.
- 109 A conveniência da troca de sistemas industrializados por sistemas artesanais tende a diminuir o custo com mão de obra e, conseqüentemente, aumentar o custo do posto de trabalho.
- 110 À medida que a altura de um edifício aumenta, a relação superfície da fachada/superfície de piso também aumenta.

Acerca do regime jurídico dos servidores públicos, estabelecido na Lei n.º 8.112/1990, julgue os itens que se seguem.

- 111 Os substitutos dos servidores investidos em cargo ou função de direção ou chefia e dos ocupantes de cargo em natureza especial devem ser indicados no regimento interno ou, no caso de omissão, designados previamente pela chefia imediata do substituído.
- 112 As diárias são devidas ao servidor que se ausenta a serviço da sede da repartição para outro ponto do território nacional em caráter eventual ou transitório. Se o deslocamento em caráter eventual ou transitório se der para o exterior, o servidor fará jus ao recebimento de ajuda de custo.

No que se refere ao processo administrativo disciplinar, estabelecido na Lei n.º 8.112/1990, julgue os itens subsequentes.

- 113 É proibido ao servidor retirar, sem prévia anuência da autoridade competente, qualquer documento ou objeto da sua repartição.
- 114 O servidor em gozo de licença para tratamento de assuntos particulares pode participar da gerência ou administração de sociedade privada, personificada ou não personificada, bem como exercer o comércio.
- 115 O rito sumário do processo administrativo disciplinar aplica-se apenas à apuração das irregularidades de acumulação ilícita de cargos públicos, abandono de cargo e inassiduidade habitual.

Em relação ao regimento interno do TRE/BA, estabelecido pela Resolução Administrativa n.º 3/1997, e a suas alterações procedidas pelas Resoluções Administrativas n.ºs 4/1, 5/5, 6/6, 6/8 e 8/8 de 1997, julgue os itens a seguir.

- 116 O julgamento dos feitos ocorre quando há o mínimo de cinco juízes, incluído, nesse *quorum*, o seu presidente.
- 117 Os processos conexos devem ser julgados simultaneamente, e os processos que tratam de uma mesma questão jurídica podem ser julgados simultaneamente.
- 118 O TRE/BA responde às consultas sobre matéria eleitoral formuladas em tese, por autoridade pública ou partido político, notadamente durante o processo eleitoral, visando assegurar o correto trâmite do pleito.
- 119 O juiz efetivo que servir por dois biênios consecutivos não pode voltar a integrar o TRE/BA na mesma classe, podendo fazê-lo apenas em classe diversa.
- 120 A eleição do presidente e do vice-presidente do TRE/BA ocorre por maioria absoluta de votos, e a escolha recai necessariamente sobre os juízes da classe de desembargador.

PROVA DISCURSIVA

- Nesta prova, faça o que se pede, usando os espaços para rascunho indicados no presente caderno. Em seguida, transcreva o texto para o **CADERNO DE TEXTO DEFINITIVO DA PROVA DISCURSIVA**, nos locais apropriados, pois **não serão avaliados fragmentos de texto escritos em locais indevidos**.
- Qualquer fragmento de texto além da extensão máxima de **quarenta e cinco** linhas será desconsiderado.
- No **caderno de texto definitivo**, identifique-se apenas no cabeçalho da primeira página, pois **não será avaliado** texto que tenha qualquer assinatura ou marca identificadora fora do local apropriado.

Eupalinos divide os edifícios entre aqueles que são mudos, aqueles que falam e aqueles que cantam, e assim distingue a sua arte das outras meras construções. Os edifícios que nada falam merecem desdém, apesar de serem eles os que ocupam quase toda a cidade que vemos. Eles nada dizem a respeito de nossa *arché*, não nos dão decoro e reconhecimento, nem movem nosso corpo e nossa alma: são coisas mortas, inferiores, na hierarquia, aos montões de pedra vomitados pelas carroças dos empreiteiros. Neles, o humano do homem não obra, a ordem da cultura não emerge e, mais, fazem perder a pedreidade das pedras, a ordem da natureza em que elas primeiramente se encontravam. Os edifícios que falam traduzem as instituições humanas, como os mercados, os tribunais, as prisões, as praças, os pórticos ou os portos e diques em que o homem se agiganta e se faz quase divindade. Mas há os edifícios que cantam, que celebram e impõem o espírito à natureza, evidenciando-o aos nossos olhos e nos revelando melhores do que nós mesmos somos. Neles habita a beleza mais própria da arquitetura, pois vemos aí não apenas o edifício que se impõe contra a natureza, mas o edifício que se impõe contra o próprio homem, tal como ele é, ao mostrar-nos e conduzir-nos ao homem melhor do que ele é ou tal como deveria ser, como nas tragédias. Essa beleza da arquitetura, portanto, é, de alguma forma, tirânica: seu edifício é como o homem raro, capaz de um esforço contra si próprio, isto é, o homem capaz de escolher e impor a si um certo si-mesmo.

Carlos Antônio Leite Brandão. *Filosofia do arquiteto*. ADC Comunidade. In: Internet: <www.arq.ufmg.br> (com adaptações).

Redija um texto dissertativo comparando os princípios explicitados no texto acima com os requisitos da arquitetura conforme definidos por Vitruvius: forma, construção e função. Avalie a importância do requisito construção para a arquitetura e para o desenvolvimento da tecnologia. Ao elaborar seu texto, aborde, necessariamente, os seguintes aspectos:

- ▶ a forma na arquitetura, citando três exemplos de edifícios conhecidos que primam pela boa forma;
- ▶ a função na arquitetura, citando três exemplos de edifícios conhecidos onde a função esteja explícita no exterior;
- ▶ a construção na arquitetura, citando três exemplos de edifícios conhecidos onde a construção apresente um caráter inovador, seja do ponto de vista da opção estrutural seja do uso dos materiais.

RASCUNHO – 1/2

1	
2	
3	
4	
5	
6	
7	
8	
9	
10	
11	
12	
13	
14	
15	
16	
17	
18	
19	
20	
21	
22	
23	
24	
25	

RASCUNHO – 2/2

26	
27	
28	
29	
30	
31	
32	
33	
34	
35	
36	
37	
38	
39	
40	
41	
42	
43	
44	
45	