



Governo do Estado do Pará
Secretaria Executiva de Administração — SEAD
Secretaria Executiva de Estado de Saúde Pública

SESPA



Concurso Público

Nível Superior

Cargos 13 e 14: Farmacêutico e Farmacêutico Bioquímico

Caderno de
Provas Objetivas

Aplicação: 21/3/2004

MANHÃ

CESPE
UNIVERSIDADE DE BRASÍLIA
Criando Oportunidades para Realizar Sonhos

LEIA COM ATENÇÃO AS INSTRUÇÕES ABAIXO.

- 1 Ao receber este caderno, confira se ele contém cento e vinte itens, correspondentes às provas objetivas, corretamente ordenados de 1 a 120.
- 2 Caso o caderno esteja incompleto ou tenha qualquer defeito, solicite ao fiscal de sala mais próximo que tome as providências cabíveis.
- 3 Recomenda-se não marcar ao acaso: a cada item cuja resposta divirja do gabarito oficial definitivo, além de não marcar ponto, o candidato perde 1,00 ponto, conforme consta no Edital n.º 1/2004 – SEAD/SESPA, de 7/1/2004.
- 4 Não utilize nenhum material de consulta que não seja fornecido pelo CESPE.
- 5 Durante as provas, não se comunique com outros candidatos nem se levante sem autorização do chefe de sala.
- 6 A duração das provas é de três horas, já incluído o tempo destinado à identificação — que será feita no decorrer das provas — e ao preenchimento da folha de respostas.
- 7 Ao terminar as provas, chame o fiscal de sala mais próximo, devolva-lhe a sua folha de respostas e deixe o local de provas.
- 8 A desobediência a qualquer uma das determinações constantes no presente caderno, na folha de rascunho ou na folha de respostas poderá implicar a anulação das suas provas.

AGENDA

- I 22/3/2004 – Divulgação, a partir das 10 h, dos gabaritos oficiais preliminares das provas objetivas, na Internet — no site <http://www.cespe.unb.br> — e nos quadros de avisos do CESPE/UnB, em Brasília.
- II 23 e 24/3/2004 – Recebimento de recursos contra os gabaritos oficiais preliminares das provas objetivas, exclusivamente no local e no horário que serão informados na divulgação desses gabaritos.
- III 19/4/2004 – Data provável da divulgação (após a apreciação de eventuais recursos), no Diário Oficial do Estado do Pará e nos locais mencionados no item I, do resultado final das provas objetivas e da convocação para a avaliação de títulos.

OBSERVAÇÕES

- Não serão objeto de conhecimento recursos em desacordo com o estabelecido no item 11 do Edital n.º 1/2004 – SEAD/SESPA, de 7/1/2004.
- Informações relativas ao concurso poderão ser obtidas pelos telefones 0(XX) 91 4004 2525 e 0(XX) 61 448 0100 ou pela Internet, no site <http://www.cespe.unb.br>.
- É permitida a reprodução deste material apenas para fins didáticos, desde que citada a fonte.

De acordo com o comando a que cada um dos itens de 1 a 120 se refira, marque, na **folha de respostas**, para cada item: o campo designado com o código **C**, caso julgue o item **CERTO**; ou o campo designado com o código **E**, caso julgue o item **ERRADO**. A ausência de marcação ou a marcação de ambos os campos não serão apenadas, ou seja, não receberão pontuação negativa. Para as devidas marcações, use a folha de rascunho e, posteriormente, a **folha de respostas**, que é o único documento válido para a correção das suas provas.

PARTE I – CONHECIMENTOS BÁSICOS

Lição de sabedoria

Um cientista muito preocupado com os problemas do mundo passava dias em seu laboratório, tentando encontrar meios de minorá-los.

Certo dia, seu filho de 7 anos de idade invadiu o seu santuário decidido a ajudá-lo.

O cientista, nervoso pela interrupção, tentou fazer o filho brincar em outro lugar. Vendo que seria impossível, procurou algo que pudesse distrair a criança. De repente, deparou-se com o mapa do mundo. Estava ali o que procurava. Recortou o mapa em vários pedaços e, junto com um rolo de fita adesiva, entregou ao filho dizendo:

— Você gosta de quebra-cabeça? Então vou lhe dar o mundo para consertar. Aqui está ele todo quebrado. Veja se consegue consertá-lo bem direitinho. Mas faça tudo sozinho.

Pelos seus cálculos, a criança levaria dias para recompor o mapa. Passadas algumas horas, ouviu o filho chamando-o calmamente. A princípio, o pai não deu crédito às palavras do filho. Seria impossível na sua idade conseguir recompor um mapa que jamais havia visto.

Relutante, o cientista levantou os olhos de suas anotações, certo de que veria um trabalho digno de uma criança. Para sua surpresa, o mapa estava completo. Todos os pedaços haviam sido colocados nos devidos lugares. Como seria possível? Como o menino havia sido capaz?

— Você não sabia como era o mundo, meu filho, como conseguiu?

— Pai, eu não sabia como era o mundo, mas, quando você tirou o papel da revista para recortar, eu vi que do outro lado havia a figura de um homem. Quando você me deu o mundo para consertar, eu tentei, mas não consegui. Foi aí que me lembrei do homem, virei os recortes e comecei a consertar o homem que eu sabia como era. Quando consegui consertar o homem, virei a folha e vi que havia consertado o mundo!

Autor anônimo. Mensagem que circulou por e-mail em fev./2004 (com adaptações).

Julgue os itens subseqüentes, quanto às idéias, à tipologia textual e à grafia do texto **Lição de sabedoria**.

- 1 O título justifica-se porque, em função dos fatos narrados, depreende-se que o mundo só estará concertado quando houver harmonia entre os homens.
- 2 O texto, predominantemente descritivo, conta o espanto de um homem diante da esperteza de seu filho.
- 3 Os vocábulos “laboratório”, “santuário” e “vários” estão escritos com acento agudo porque são palavras paroxítonas terminadas em ditongo.
- 4 O pai, científico, tomando consciência da impossibilidade de o filho removê-lo de seu intento de pesquisador, buscou alguma tarefa que pudesse fazer a criança partilhar de suas atividades narrativas.
- 5 O cientista, relutante ao erguer os olhos de suas anotações, certamente julgando que encontraria um trabalho infantil, admirado constatou que o mapa-múndi estava completo e que os pedaços tinham sido postos em seus devidos lugares.

Julgue o emprego do sinal indicativo de crase nos itens que se seguem.

- 6 A busca de soluções capazes de propiciar à humanidade a solução de seus problemas é o intuito maior de qualquer indivíduo que se dedique à pesquisa científica.
- 7 Aspirava à participar das atividades científicas do pai àquela criança esperta.
- 8 Ao constatar que, analisando à contraface da folha, existiam as partes da figura humana à mostra, a criança conseguiu desvendar à incógnita do desconcerto do mundo.

Substantivo versus adjetivo

1 Além das denúncias de tráfico de influência,
lavagem de dólares, prevaricação, sonegação de impostos,
nepotismo, fisiologismo e clientelismo político, outro tema
4 que se encontra no centro das discussões éticas e políticas no
país é o papel da imprensa.

Acusam, do lado de lá, a imprensa, entre outras
7 coisas, de sensacionalista, injusta, partidária, tendenciosa,
integrante do ficcional sindicato do golpe ou daqueles
segmentos interessados em destruir as instituições, como a
10 presidência da República.

Para melhor avaliar o que ocorre hoje nessa relação
entre imprensa e governo, os jornalistas, cientistas políticos,
13 sociólogos e historiadores de amanhã terão mais isenção e
muito o que pesquisar. Hoje, estamos todos envolvidos como
profissionais, como cidadãos.

O senso profissional do jornalista mistura-se com
sentimentos difusos de patriotismo, ódio, raiva, impotência,
esperança, descrença. O momento apresenta um quadro rico
19 em detalhes carregados de tensão. O conflito manifesta uma
semântica, mediante a qual se tenta conquistar a opinião
pública.

Os acusados, alvos de denúncias substantivas,
partem para o contra-ataque, na tentativa de atingir seus
acusadores com frases adjetivas. De preferência,
25 desabonadoras. A tática não é nova. Quando Nero procurou
alguém para responsabilizar pelo incêndio de Roma, não
titubeou. Escolheu os cristãos, vistos pelo imperador e sua
28 corte como inimigos políticos. Para preservar a instituição
romana e a si próprio, Nero transferiu sua loucura para o
suposto ato dos cristãos.

Sempre se pode colher na história entre dominados
e dominadores, governantes e súditos, situação e oposição,
instituição pública governamental e imprensa, entre outras
34 divisões maniqueístas, condutas assemelhadas. Na defensiva,
quem tem o poder procura, diante de acusações substantivas,
desqualificar os inimigos com adjetivos.

Na revelação da divergência, do conflito e da ira
pela palavra, procura-se esconder o que mais se manifesta na
realidade do discurso: a verdade. Aí, a imprensa apresenta-se
40 como veículo mais eficaz para distribuir as informações e as
interpretações factuais. Sem os jornais independentes, há o
discurso político surdo. Uma contradição que nega a essência
43 e a natureza política, ou seja, o caráter público.

Com erros, até grandes, é a imprensa o canal mais
eficiente para revelar as verdades que se escondem em tantos
46 discursos, cenas de TV, papéis burocráticos, atos
simbolicamente autoritários e totalitários. A imprensa, ao
contrário do discurso político, em que predomina a locução
49 adjetiva, tem por fundamento a revelação substantiva do
cotidiano.

Marcel Cheida. In: *Folha de S. Paulo*, 26/7/1992 (com adaptações).

A partir das idéias e da tipologia do texto I, julgue os itens seguintes.

- 9 O primeiro parágrafo delimita, em um enfoque ético, o assunto tratado no texto: a discussão do papel social da imprensa.
- 10 Os parágrafos segundo, terceiro e quarto apresentam os seguintes desdobramentos do problema, respectivamente: a interpretação dos que detêm o poder, “do lado de lá” (l.6); a visão dos intelectuais, entre eles o autor, e a compreensão dos fatos pelo lado dos profissionais de imprensa.
- 11 O posicionamento do autor é reforçado no quinto parágrafo, pela retomada da dicotomia apresentada no título, exemplificada com dados colhidos da História.
- 12 O último período do texto expõe, recuperando as expressões “locução adjetiva” e “revelação substantiva”, conclusões acerca do assunto anteriormente delimitado.
- 13 Pelo encadeamento das idéias na construção textual, constata-se que a matéria é apresentada sob a forma de uma argumentação.

Com referência à grafia e à acentuação das palavras do texto I, julgue os itens a seguir.

- 14 Agrupando-se algumas palavras das linhas 1 e 2 em função das regras pelas quais elas são acentuadas, formam-se dois grupos: a) “denúncias” e “influência”; b) “tráfico” e “dólares”.
- 15 A vogal “i”, nas palavras “país” (l.5) e “maniqueístas” (l.34), é acentuada porque está na sílaba tônica, formando um hiato com a vogal anterior.
- 16 O vocábulo “senso” (l.16) admite, sem que ocorra mudança de sentido, a grafia com a inicial “c”, como na expressão **censo populacional**.
- 17 A escrita de “contra-ataque” (l.23) poderia ser feita sem hífen, por analogia com “contradição” (l.42), sem que se incorresse em erro de grafia.
- 18 O vocábulo “cotidiano” (l.50) aceita também a grafia **quotidiano**, devido à etimologia da palavra.

Julgue os itens seguintes, referentes ao emprego das classes de palavras e à sintaxe da oração e do período no texto I.

- 19 Na linha 7, os adjetivos “sensacionalista”, “injusta”, “partidária” e “tendenciosa” referem-se à imprensa televisiva exclusivamente, a quem é atribuído também o epíteto de “sindicato do golpe” (l.8).
- 20 O período “O senso profissional do jornalista mistura-se com sentimentos difusos de patriotismo, ódio, raiva, impotência, esperança, descrença.” (l.16-18) classifica-se como composto por coordenação.
- 21 Ligam-se sintaticamente a “sentimentos difusos” (l.17) os seguintes substantivos abstratos: “patriotismo”, “ódio”, “raiva”, “impotência”, “esperança” e “descrença”.
- 22 O conector “Quando” (l.25) e o advérbio “Sempre” (l.31) atribuem circunstância de tempo ao contexto em que estão empregados.
- 23 No período “Para preservar a instituição romana e a si próprio, Nero transferiu sua loucura para o suposto ato dos cristãos.” (l.28-30), as palavras sublinhadas expressam circunstâncias adverbiais de finalidade.

Julgue a concordância, a regência e a pontuação, além da manutenção do sentido dos parágrafos sexto e sétimo do texto I, nas reescrituras apresentadas nos itens a seguir.

- 24 Sempre pode-se retirar da história aspectos semelhantes em divisões maniqueístas, como nas condutas entre si de dominados e dominadores, governantes e súditos, situação e oposição, instituição pública governamental e imprensa.
- 25 Quem tem a defensiva do poder, procura diante de acusações da substância, desqualificar os inimigos com adjetivos periféricos.
- 26 Revela-se à divergência da ira à palavra, por intermédio do conflito, e procura-se, pela verdade, ocultar o que mais se manifesta no discurso: a realidade.
- 27 A imprensa é apresentada, no e ao poder, como o veículo mais eficiente à distribuição das comunicações e às interpretações dos fatos.
- 28 Existe o discurso político surdo, além da contradição negadora da essência natural e política da coisa pública, sempre que os jornais apregoam os fatos, com independências.

Com base nos princípios de redação e correspondência oficiais, julgue os itens a seguir, relativos ao texto I.

- 29 O quinto parágrafo, da forma como se encontra no texto, grafada entre aspas e indicando a autoria, porém sem a indicação de parágrafo, comporta a transcrição para o corpo de uma **ata**.
- 30 O texto, citando a fonte de onde foi retirado, fará parte de um **relatório técnico**, desde que transcrito em folha **padrão ofício**.

No Brasil, as ações e os serviços públicos de saúde integram uma rede regionalizada e hierarquizada e constituem o Sistema Único de Saúde (SUS). Acerca desse sistema, julgue os itens que se seguem.

- 31 Os serviços de saúde privados podem participar do SUS em caráter complementar.
- 32 Compete ao SUS ordenar a formação de recursos na área de saúde.
- 33 Compete ao SUS coordenar a formulação da política de saneamento básico e a execução das ações nela previstas.
- 34 Cabem à direção estadual do SUS o estabelecimento de normas e a execução da vigilância sanitária de portos, aeroportos e fronteiras.
- 35 A Programação Pactuada Integrada (PPI) é um instrumento de gestão do SUS, elaborado pelo Ministério da Saúde e aprovado pelos conselhos municipais e estaduais de saúde.

Com referência à gestão financeira do SUS, julgue os itens a seguir.

- 36 Para receberem os recursos destinados à cobertura das ações e dos serviços de saúde, municípios, estados e Distrito Federal não precisam contar necessariamente com conselhos de saúde.
- 37 Os municípios habilitados em gestão plena da atenção básica ampliada estão também habilitados em gestão plena do sistema municipal.

38 O reembolso das despesas com atendimentos prestados por unidades públicas beneficiárias de planos privados de saúde constitui fonte adicional de recursos do SUS.

- 39 Os recursos de custeio da esfera federal destinados às ações e aos serviços de saúde configuram o teto de financiamento global, sendo o valor para cada estado e município definido com base na PPI e correspondente à soma dos tetos financeiros de assistência, vigilância sanitária, epidemiologia e controle de doenças.
- 40 Os valores financeiros transferidos a estados e municípios, referentes a pisos, tetos, frações e índices, bem como as suas revisões, devem ser negociados nas comissões intergestoras bi e tripartite e aprovados pelos respectivos conselhos de saúde.

A seguridade social compreende um conjunto integrado de ações de iniciativa dos poderes públicos e da sociedade destinado a assegurar o direito à saúde. Com respeito a essa rede de proteção social, julgue os itens que se seguem.

- 41 Um dos objetivos da seguridade social é a garantia de universalidade do atendimento de saúde.
- 42 Na legislação brasileira, as ações e os serviços de saúde não são considerados de relevância pública.
- 43 Segundo a Constituição Federal, as políticas econômicas devem garantir redução de riscos de agravos à saúde.

Considerando os Programas de Agentes Comunitários de Saúde e de Saúde da Família (PACS/PSF), julgue os itens subsequentes.

- 44 Os agentes comunitários de saúde devem ser técnicos de enfermagem treinados para desenvolver ações básicas de saúde.
- 45 As equipes de saúde da família têm de ser obrigatoriamente chefiadas por um profissional médico.
- 46 O PACS/PSF é uma estratégia de reformulação do modelo assistencial em saúde no Brasil.
- 47 Cinco ações básicas de atenção à saúde da criança apresentam comprovada eficácia: promoção do aleitamento materno, acompanhamento do crescimento e desenvolvimento, imunização, prevenção e controle de doenças diarreicas e de infecções respiratórias.
- 48 As unidades do PACS/PSF atendem, preferencialmente, a uma demanda populacional espontânea sem delimitação territorial.

A atenção humanizada à mulher, por ocasião do aborto, parto e puerpério, compreende um conjunto de conhecimentos, práticas e atitudes que visa à promoção do parto e nascimento saudáveis e à prevenção de morbi-mortalidade materna e perinatal. Acerca desse assunto, julgue os itens seguintes.

- 49 A hospitalização no momento do trabalho de parto tem sido, em grande parte, responsável pela queda da mortalidade materna e neonatal no Brasil.
- 50 O percentual de partos cesarianos no Brasil vem crescendo de forma alarmante, chegando a ser, em média, na rede do SUS, maior que o de partos normais.

PARTE II – CONHECIMENTOS ESPECÍFICOS

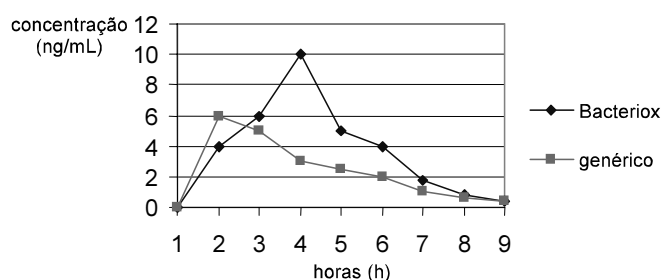
Maleato de midazolam (Dormonid®) é um indutor de sono, caracterizado por uma ação de início rápido e de curta duração. Além disso, possui efeito ansiolítico, anticonvulsivante e relaxante muscular. O midazolam é absorvido rápida e completamente após administração oral. Assim, após a dose de 15 mg, concentrações plasmáticas máximas de 120 ng/mL são atingidas em uma hora. Alimentos prolongam em uma hora o tempo para se atingir a concentração máxima, indicando redução na velocidade de absorção. Em razão de substancial eliminação pré-sistêmica, sua biodisponibilidade absoluta é de 30% a 50%. A distribuição tecidual do midazolam é muito rápida, podendo terminar entre 1 a 2 h após administração oral. O teor de ligação a proteínas plasmáticas é de 96% a 98%, sendo a maior fração ligada à albumina.

Acerca do texto acima e considerando a abrangência do assunto abordado, julgue os itens seguintes.

- 51** Pacientes com hipoalbuminemia que recebem midazolam apresentarão, pelo menos na fase inicial de sua curva farmacocinética, uma quantidade maior da fração livre do medicamento na corrente sanguínea, se comparados a pacientes com albumina normal.
- 52** Segundo o texto, a ingestão de alimentos juntamente com o midazolam impede a absorção desse medicamento.
- 53** De acordo com a Portaria n.º 344/1998, o midazolam pertence à classe dos entorpecentes.
- 54** O flumazenil pode potencializar a ação do midazolam.
- 55** Por ser indutor do sono, o paciente que utiliza o midazolam deve ser aconselhado a não dirigir veículos ou operar máquinas perigosas principalmente 1 hora após sua ingestão.

O gráfico abaixo refere-se a um estudo de farmacocinética exigido pela Agência Nacional de Vigilância Sanitária para proceder ao registro de medicamentos genéricos. O medicamento de referência é um antibiótico denominado Bacteriox (nome fictício). Os medicamentos foram administrados por via oral.

concentração plasmática comparativa



Acerca desse gráfico e dos medicamentos genéricos, julgue os itens a seguir.

- 56** Se ambos os medicamentos, Bacteriox e o genérico testado, fossem administrados pela via intravenosa, as curvas obtidas deveriam ser idênticas às do gráfico acima.
- 57** Nessa figura, a área sob a curva (AUC) do medicamento genérico é maior do que a AUC do medicamento Bacteriox.

58 A concentração plasmática máxima (Cmax) do Bacteriox é de 10 ng/mL.

59 Os medicamentos genéricos e os de referência são produtos farmacêuticos intercambiáveis.

60 Os medicamentos Bacteriox e o genérico são considerados bioequivalentes.

Os medicamentos antiinflamatórios não-esteroidais (AINEs) estão entre os medicamentos mais utilizados na prática clínica. Os AINEs incluem uma grande variedade de agentes que possuem, em diferentes graus, ações antiinflamatórias, analgésicas e antipiréticas. Com relação aos AINEs, julgue os itens que se seguem.

61 O uso de AINEs promove aumento da secreção de ácido pelo estômago, em razão do aumento da síntese de prostaglandinas.

62 O uso de AINEs pode piorar a função renal de pacientes portadores de insuficiência renal crônica.

63 AINEs podem diminuir a resposta hipotensora de alguns anti-hipertensivos, como, por exemplo, o enalapril.

64 Os AINEs, inibidores seletivos da ciclooxigenase 2, são mais eficazes do que os AINEs não seletivos, entretanto, apresentam efeitos colaterais mais graves.

65 O diclofenaco tem um poder antiinflamatório similar ao do paracetamol.

O primeiro quimioterápico antineoplásico foi desenvolvido a partir do gás mostarda, usado nas duas Guerras Mundiais como arma química. Após a exposição de soldados a esse agente, observou-se que eles desenvolveram hipoplasia medular e linfóide, o que levou ao seu uso no tratamento de linfomas malignos. A partir da publicação, em 1946, de resultados de estudos clínicos com o gás mostarda e das observações sobre os efeitos do ácido fólico em crianças com leucemias, verificou-se avanço crescente da quimioterapia antineoplásica. Atualmente, quimioterápicos mais ativos e menos tóxicos encontram-se disponíveis para uso na prática clínica. Os avanços verificados nas últimas décadas, na área da quimioterapia antineoplásica, têm facilitado consideravelmente a aplicação de outros tipos de tratamento de câncer e permitido maior número de curas.

Internet: <<http://www.portal.saude.gov.br/saude>>. (com adaptações).

Julgue os itens subsequentes, quanto aos agentes antineoplásicos.

66 A vincristina e a vimblastina são os alcalóides da vinca que pertencem à classe dos agentes alquilantes.

67 O tamoxifeno está indicado para o tratamento de câncer de mama.

68 A mielossupressão e a queda de cabelos — comuns em pacientes que usam alguns agentes quimioterápicos — ocorre porque essas drogas possuem grande afinidade por células que apresentam alta taxa de proliferação.

69 A flutamida é um antagonista dos receptores de estrogênio utilizada comumente no tratamento de câncer de endométrio.

70 Os quimioterápicos vesicantes provocam irritação severa, com formação de vesículas e destruição tecidual, quando infiltrados fora do vaso sanguíneo.

Com relação à Política Nacional de Medicamentos e ao Sistema Único de Saúde (SUS), julgue os itens que se seguem.

- 71 No âmbito do SUS, as prescrições podem adotar as denominações genéricas ou o nome comercial do medicamento.
- 72 A Relação Nacional de Medicamentos Essenciais (RENAME) é base para o registro de medicamentos genéricos e similares no país.
- 73 A política de medicamentos fitoterápicos também faz parte do processo de implementação da Política Nacional de Medicamentos.
- 74 Apesar do consumo racional de medicamentos e do desenvolvimento científico e tecnológico serem pontos fundamentais da Política Nacional de Medicamentos, a capacitação dos farmacêuticos não é uma de suas prioridades, por ser ela de responsabilidade exclusiva das universidades, sejam públicas ou privadas.
- 75 As diretrizes básicas do SUS são a universalização, a integralidade, a descentralização e a participação popular.

Com relação às vias de administração e dispensação de medicamentos, julgue os seguintes itens.

- 76 A absorção de medicamentos administrados por via retal pode ser irregular e incompleta.
- 77 Os fármacos oftálmicos de aplicação tópica, como os colírios, não são absorvidos pela córnea e, por isso, não promovem efeitos sistêmicos.
- 78 Um medicamento administrado por via oral está mais sujeito a sofrer metabolismo de primeira passagem que o administrado por via sublingual ou inalatória.
- 79 A dispensação de plantas medicinais é privativa das farmácias e ervanárias, observados o acondicionamento adequado e a classificação botânica.
- 80 O farmacêutico deve observar a dosagem do medicamento no ato da dispensação e, se ultrapassar os limites farmacológicos ou a prescrição apresentar incompatibilidades, deve solicitar confirmação expressa ao profissional que a prescreveu.

As sulfonamidas foram os primeiros agentes quimioterápicos eficazes a serem utilizados por via sistêmica na prevenção e na cura de infecções bacterianas em seres humanos. A considerável importância de sua descoberta para a medicina e saúde e sua ampla aplicação subsequente refletiram-se rapidamente no acentuado declínio observado nos índices de morbidade e mortalidade das doenças infecciosas tratáveis.

Goodman e Gilman. *As bases farmacológicas da terapêutica*, 1996 (com adaptações).

Com relação às sulfonamidas, julgue os itens a seguir.

- 81 As sulfonamidas são análogos estruturais e antagonistas competitivos do ácido paraminobenzóico (PABA), impedindo, portanto, a utilização desse ácido pelas bactérias na síntese de ácido fólico.
- 82 A trimetoprima aumenta a biodisponibilidade do sulfametoxazol; por isso, esses fármacos estão freqüentemente associados.

- 83 A associação sulfametoxazol/trimetoprima não é mais aceita como tratamento de infecções bacterianas das vias urinárias, devido ao surgimento de fármacos mais eficazes.
- 84 A profilaxia da pneumonia causada por *Pneumocystis carinii* em pacientes imunodeprimidos deve ser realizada com a administração de sulfametoxazol e trimetoprima, em baixas doses.
- 85 A sulfassalazina está bem indicada para o tratamento da colite ulcerativa.

As infecções hospitalares representam um risco importante para os usuários dos hospitais e seu controle e prevenção envolvem medidas de qualificação da assistência hospitalar, inclusive do serviço de farmácia. Com relação às infecções hospitalares, julgue os itens subsequentes.

- 86 Por definição, só devem ser classificadas como infecção hospitalar aquelas cujos primeiros sintomas surgem somente durante o período de internação, sendo excluídos os casos em que os sintomas aparecerem após a alta hospitalar do paciente.
- 87 Os pacientes com a maior probabilidade de contrair infecção hospitalar incluem os internados na terapia intensiva, os queimados e os submetidos a transplante de órgãos.
- 88 A Comissão de Controle de Infecção Hospitalar (CCIH) deve atuar conjuntamente com a Comissão de Farmácia e Terapêutica (CFT) para definir a política de utilização dos antimicrobianos em um hospital.
- 89 A Comissão de Controle de Infecção Hospitalar (CCIH) deve implementar um sistema de vigilância epidemiológica das infecções hospitalares.
- 90 O uso de luvas dispensa a necessidade de lavagem das mãos antes dos procedimentos que envolvam mucosas, sangue ou outros fluidos corpóreos, secreções ou excreções.

Com relação aos medicamentos controlados e à Portaria n.º 344/1998, julgue os itens a seguir.

- 91 Quando for prescrito o medicamento talidomida, o paciente deverá receber um termo de esclarecimento, bem como preencher e assinar um termo de responsabilidade.
- 92 As empresas que exercem, exclusivamente a atividade de transporte de substâncias constantes na Portaria n.º 344/1998 devem solicitar a concessão da autorização especial.
- 93 Xaropes pediátricos à base de ópio podem ser comercializados, contanto que os dizeres de rotulagem e bula apresentem expressamente os seguintes dizeres: “Venda sob prescrição médica – só pode ser vendido com retenção da receita”.
- 94 O tramadol deve ser prescrito em notificação de receita amarela.
- 95 Os cirurgiões dentistas e os médicos veterinários podem, por lei, prescrever medicamentos anti-retrovirais.

A vigilância epidemiológica visa fornecer orientação técnica permanente para os que têm a responsabilidade de decidir sobre a execução de ações de controle de doenças e agravos, disponibilizando, para esse fim, informações atualizadas sobre a ocorrência dessas doenças ou agravos, bem como dos seus fatores condicionantes em uma área geográfica ou população determinada. Subsidiariamente, a vigilância epidemiológica constitui importante instrumento para o planejamento, a organização e a operacionalização dos serviços de saúde, como também para a normatização de atividades técnicas correlatas.

Guia de Vigilância Epidemiológica. Ministério da Saúde, 1998 (com adaptações).

A respeito da vigilância epidemiológica no Brasil e suas atividades, julgue os seguintes itens.

- 96** A notificação compulsória de medicamentos somente pode ser feita por profissionais de saúde, devido à complexidade dos dados que devem ser fornecidos.
- 97** A listagem nacional de doenças de notificação compulsória abrange a necessidade de todo o país, portanto não pode ser alterada nas diversas regiões do país.
- 98** A febre amarela, a raiva humana e as viroses causadas pelo vírus *influenza* são doenças de notificação compulsória.
- 99** O objetivo final do conhecimento desenvolvido pelas atividades da vigilância epidemiológica é de recomendar as medidas indicadas e eficientes que levem à prevenção e ao controle de determinadas doenças.
- 100** As vacinas obrigatórias, definidas pelo Ministério da Saúde, devem ser distribuídas de modo gratuito e sistemático pelo governo.

Com referência aos desinfetantes e antissépticos, julgue os itens que se seguem.

- 101** Uma solução contendo hipoclorito de sódio é corrosiva para metais.
- 102** Um álcool a 100% é melhor desinfetante do que um álcool a 70%.
- 103** Uma grande vantagem do uso de desinfetantes é a erradicação de microrganismos esporulados das superfícies.
- 104** Para o preparo de 10 L de solução do hipoclorito de sódio em uma concentração de 1.000 ppm (mg/L), são necessários 100 mL de uma solução de hipoclorito de sódio a 10% de cloro ativo (comercial) e água até completar o volume indicado.
- 105** A desinfecção de superfícies e a antisepsia da pele e mucosas contribuem para reduzir as infecções hospitalares, mas dependem da qualidade dos germicidas e dos processos utilizados.

Com base na padronização e no armazenamento de medicamentos, julgue os itens subseqüentes.

- 106** Órtese é uma peça ou um aparelho de substituição dos membros ou órgãos do corpo.
- 107** A implantação do sistema de dispensação de medicamentos por dose unitária permite ao farmacêutico maior disponibilidade para o acompanhamento terapêutico do paciente e, conseqüentemente, uma maior interação com a equipe multiprofissional de saúde.

108 Entre os medicamentos Nifedipina e Nifedipina retard, aquele com maior possibilidade de ser selecionado para compor a lista de padronizados de um hospital seria a Nifedipina retard.

109 Um dos principais critérios utilizados para a padronização de um medicamento é a experiência clínica pessoal, que é mais importante que os ensaios clínicos publicados na literatura que avalia eficácia e toxicidade de um medicamento.

110 Medicamentos vencidos devem ser retirados do estoque e eliminados.

Acerca dos medicamentos excepcionais e genéricos no Brasil, julgue os seguintes itens.

111 A denominação medicamentos excepcionais refere-se àqueles que devem ser armazenados em local segregado da área de dispensação.

112 O carbonato de lítio, o ácido valpróico e a clorpromazina são exemplos de medicamentos excepcionais utilizados no Programa de Saúde Mental.

113 Para ser classificado como genérico, um medicamento deve ser submetido a um estudo de bioequivalência e esta exigência vale para os medicamentos administrados por via oral, de uso tópico de ação local ou os de aplicação parenteral.

114 O medicamento Anador[®] (dipirona sódica) é o genérico da Novalgina[®] (dipirona sódica).

115 Os medicamentos que utilizam soluções aquosas otológicas e oftálmicas que contêm o mesmo fármaco, nas mesmas concentrações em relação ao medicamento referência e excipientes de mesma função, em concentrações compatíveis estão isentos da realização de testes de bioequivalência para serem classificados como genéricos.

Uma paciente de 65 anos de idade, obesa, com história prévia de hipertensão arterial, diabetes melito e depressão, apresenta sintomas de um resfriado com dor no corpo, febre e dor de garganta. Ao procurar o serviço médico, foi diagnosticado um quadro de faringite, provavelmente causada por estreptococos. Essa paciente informou estar fazendo uso de captopril 50 mg, duas vezes ao dia; fluoxetina, 20 mg ao dia; ácido acetilsalicílico, 100 mg ao dia; sibutramina, 10 mg uma vez ao dia; diclofenaco 50 mg, duas vezes ao dia.

Com base nas informações do caso hipotético apresentado acima, julgue os itens a seguir.

116 Penicilina G procaína é bem indicada para o tratamento da faringite dessa paciente.

117 O diclofenaco pode levar, em alguns casos, ao aparecimento de úlcera péptica e hemorragia digestiva alta.

118 O uso do ácido acetilsalicílico pode aumentar o risco de eventos tromboembólicos em pacientes com doenças cardiovasculares.

119 A sibutramina está bem indicada, no caso dessa paciente, para o tratamento do diabetes melito.

120 A fluoxetina não deve ser utilizada concomitantemente com a sibutramina, porque ambas as drogas inibem a recaptação da serotonina, ocasionando um efeito serotoninérgico aditivo.

