

CONCURSO PÚBLICO

CARGO 102

TÉCNICO DE NÍVEL MÉDIO SANEAMENTO

TIPO A



INSTRUÇÕES

Confira seus dados pessoais e verifique se o tipo de caderno de provas corresponde ao tipo indicado na sua folha de respostas. Se houver qualquer divergência, solicite providências ao fiscal de sala mais próximo.

As provas objetivas são constituídas de questões com cinco opções (A, B, C, D e E), com **uma única resposta correta**. Caso o caderno das provas esteja incompleto ou tenha qualquer defeito, solicite providências ao fiscal de sala mais próximo.

Transcreva as respostas das questões para a folha de respostas, que é **o único documento válido** para a correção das provas. O candidato é o único responsável pelo preenchimento da folha de respostas. Serão consideradas marcações indevidas as que estiverem em desacordo com o edital de abertura ou com a folha de respostas, tais como marcação rasurada ou emendada, ou campo de marcação não-preenchido integralmente. Em hipótese alguma haverá substituição da folha de respostas por erro de preenchimento por parte do candidato.

Para a marcação, o candidato deve usar caneta esferográfica de tinta **preta**. Não é permitido que outras pessoas façam as marcações da folha de respostas.

É vedado amassar, molhar, dobrar, rasgar ou, de qualquer modo, danificar a sua folha de respostas, sob pena de arcar com os prejuízos decorrentes da impossibilidade de realização da leitura óptica.

Estas provas têm a duração de quatro horas. O candidato deverá permanecer obrigatoriamente em sala por, no mínimo, uma hora após o início das provas e poderá levar seu caderno de provas somente no decurso dos últimos quinze minutos anteriores ao horário determinado para o término das provas.

A desobediência a qualquer uma das determinações constantes no presente caderno ou na folha de respostas implicará a anulação das suas provas.

Os gabaritos oficiais preliminares das provas objetivas serão divulgados na Internet, no endereço eletrônico <http://www.movens.org.br/prefsaoluis>, no dia 16/1/2007, a partir das 16 horas.

CRONOGRAMA

ETAPA	DIA
Divulgação do gabarito oficial preliminar das provas objetivas	16/1/2007
Prazo para entrega de recursos contra o gabarito oficial preliminar das provas objetivas – 2 dias	17 e 18/1/2007
Resultado final das provas objetivas para todos os cargos, do concurso para os cargos de Nível Médio e de Nível Fundamental e convocação para a avaliação de títulos para os cargos de Nível Superior	13/2/2007
Entrega dos documentos referentes à avaliação de títulos	14 e 15/2/2007
Resultado provisório da avaliação de títulos	7/3/2007
Prazo para entrega dos recursos contra o resultado provisório da avaliação de títulos	8 e 9/3/2007
Resultado final na avaliação de títulos e resultado final do concurso (Nível Superior)	22/3/2007



CONHECIMENTOS ESPECÍFICOS

QUESTÃO 01

Durante a fiscalização em uma indústria farmacêutica, o técnico da Agência Nacional de Vigilância Sanitária (Anvisa) verificou a existência da linha de produção de desinfetantes domissanitários sem o devido registro. Com essas informações, o fiscal deverá

- (A) lavrar o auto de infração, pois a Resolução Anvisa n.º 518/2004 proíbe que produtos de higiene e medicamentos sejam produzidos por um único estabelecimento industrial.
- (B) não lavrar o auto de infração, pois a produção de sabonetes não constitui uma infração.
- (C) não lavrar o auto de infração, pois somente sabonetes bactericidas necessitam de registro junto à Anvisa.
- (D) lavrar o auto, pois estes produtos, por serem à base de alfanafiltiouréia, anidrido arsenioso, estricnina, fosfatos metálicos, fósforo branco, monofluoroacetato, monofluoroacetamida, sais de bário e sais de tálio, estão proibidos, conforme Portaria n.º 321/97 do Ministério da Saúde.
- (E) lavrar o auto, pois estes produtos estão sujeitos ao registro e licenciamento junto ao órgão de saúde, conforme a Lei n.º 6.360/1976, que dispõe sobre a vigilância sanitária.

QUESTÃO 02

Entre os parâmetros utilizados para o cálculo do Índice de Qualidade da Água (IQA), assinale a opção correta.

- (A) A DBO indica o teor de matéria orgânica biodegradável.
- (B) Valores anômalos de pH podem causar agravos a saúde infantil, principalmente a metemoglobinemia infantil, conhecida também como *blue baby*.
- (C) Por ser nutriente para processos biológicos, o excesso de fósforo poderá induzir processos de eutrofização das águas naturais, causando a mortandade de algas.
- (D) Para se obter a turbidez real, é necessária a eliminação total da turbidez aparente.
- (E) A temperatura da água é normalmente inferior à temperatura do ar, uma vez que o calor específico da água é maior que o do ar.

QUESTÃO 03

Para o Sistema Único de Saúde (SUS), os sistemas locais denominados de distritos de saúde (DS) são constituídos e representados por sistemas regionalizados com base municipal, expressando a unidade político-administrativa para o processo de gestão e planejamento. Acerca deste assunto, assinale a opção correta.

- (A) O município tem a máxima suficiência e autonomia em termos de capacidade resolutiva no âmbito de seu território e de sua população. Portanto, as regiões de saúde do sistema (município) não possuem articulação intermunicipal ou estadual, ou seja, o município é o único responsável por seu território, espaço, população e saúde.
- (B) Considerando que toda autonomia e suficiência é dada ao distrito de saúde, o papel dos gestores estadual e federal do SUS é irrelevante e deve funcionar como meros alocadores e repassadores de verbas ao município.
- (C) O conceito de distrito de saúde tem como referência o espaço físico-geográfico, que contém uma população dinâmica, com suas características demográficas, biológicas, sociais, culturais e epidemiológicas particulares.
- (D) A organização dos sistemas de saúde em distritos visa a centralização da administração e dos serviços e tem como resultado imediato o aumento de cobertura sanitária, impactando na redução dos problemas de saúde.
- (E) Território é a delimitação político-administrativa na qual se insere o distrito de saúde e coincide com os limites geográficos ou políticos do município. Nesse sentido, não pode conter subdivisões ou englobar mais de uma entidade municipal.

QUESTÃO 04

Doenças do trabalho ou doenças ocupacionais/profissionais são aquelas decorrentes da exposição dos trabalhadores aos riscos ambientais, ergonômicos ou de acidentes. Acerca desse assunto, assinale Verdadeiro (V) ou Falso (F).

- I - Em empresas que possuem em seu quadro funcional trabalhadores expostos a níveis elevados de pressão sonora, a implementação de programa de prevenção de perdas auditivas consistirá em programa de controle médico, programa de avaliação ambiental, medida de proteção coletiva, medida de proteção individual e programa educativo com o objetivo de monitorar e prevenir alterações auditivas ocupacionais.
- II - O problema básico da contaminação de trabalhadores por chumbo, observado na fábrica de baterias, está na emissão e na dispersão da poeira tóxica por todo o ambiente de trabalho, contaminando o ar, as superfícies (chão e bancadas), as roupas e as mãos dos trabalhadores. Assim, a culpa pela contaminação deve ser atribuída ao trabalhador.
- III - O asbesto, ou amianto, fibra mineral abundante na natureza, vem sendo utilizado pelo homem desde o início da civilização. São fibras que apresentam grande resistência ao fogo e à abrasão mecânica e química, além de serem um material isolante acústico e térmico. Porém podem causar danos a saúde, como o saturnismo ou plumbismo.
- IV - Doenças causadas por agentes físicos são aquelas decorrentes da ação de agentes tais como a pressão atmosférica, a temperatura, a umidade do ar, a ação de fontes de energia radiante e a ação de substâncias ionizantes. Entre os exemplos dessas doenças encontram-se: carbúnculo, brucelose, leptospirose, tétano e outros.
- V - Doenças causadas por agentes mecânicos são aquelas decorrentes da ação de agentes tais como vibrações, repetição freqüente de movimentos, posições viciosas de trabalho etc.

A seqüência correta é

- (A) V V V V V.
- (B) V V F F V.
- (C) V V F V V.
- (D) V F F F V.
- (E) V F V V F.

QUESTÃO 05

Em epidemiologia, o termo hipótese significa:

- (A) o grau em que o valor resultante de uma mensuração representa o verdadeiro valor da variável que está sendo medida.
- (B) grupo bem definido de pessoas que possui experiência ou exposição em comum, e que deve ser acompanhado para que se identifique a incidência de novas doenças ou eventos.
- (C) conjecturas com as quais se procura explicar, por tentativa, fenômenos ocorridos ou ocorrentes. Serão científicas na medida em que responderem a problemas colocados cientificamente, e mais: se afirmarem relações entre variáveis e se forem abertas à refutação.
- (D) agente biológico capaz de produzir infecção ou doença infecciosa.
- (E) medida por meio de parâmetros, como abundância, sobrevivência e grau de domiciliação, relacionada à transmissão do agente infeccioso em condições naturais.

QUESTÃO 06

Com relação a um sistema de água para uso humano em uma cidade, associe corretamente a primeira coluna à segunda.

- I - estação de Tratamento de Água
- II - estação de Tratamento de Esgotos
- III - parâmetros químicos para potabilidade
- IV - parâmetros biológicos para potabilidade

- () digestores
- () coliformes fecais
- () floculação, decantação, filtração
- () sulfato de Alumínio
- () demanda bioquímica de oxigênio

A seqüência correta é:

- (A) I, IV, I, III, III.
- (B) II, IV, I, I, III.
- (C) II, IV, I, III, III.
- (D) I, III, III, III, IV.
- (E) I, III, II, I, IV.

QUESTÃO 07

Uma epidemia poderá ser confirmada pela

- (A) ocorrência de 10 ou mais casos de uma doença durante o período de um mês em um município com pelo menos 1.000 habitantes.
- (B) verificação da incidência de uma doença significativamente maior que a usual.
- (C) elevada quantidade de testes laboratoriais positivos.
- (D) confirmação da hipótese, do diagnóstico, do agente etiológico, do hospedeiro e do vetor.
- (E) ocorrência de 10 casos de uma doença durante o período de 10 anos em um município de mais de 10.000 habitantes.

QUESTÃO 08

Entre os objetivos da vigilância em saúde, assinale Verdadeiro (V) ou Falso (F).

- I - Identificar novos problemas de saúde pública.
- II - Detectar epidemias.
- III - Recomendar, com bases objetivas e científicas, as medidas necessárias para prevenir ou controlar a ocorrência de específicos agravos à saúde.
- IV - Avaliar a adequação de táticas e estratégias de medidas de intervenção, com base não somente em dados epidemiológicos, mas também nos referentes à sua operacionalização.
- V - Avaliar o impacto de medidas de intervenção por meio de coleta e análise sistemática de informações relativas ao específico agravo, objeto dessas medidas.

A seqüência correta é:

- (A) V V V V V.
- (B) V V V F V.
- (C) V V F V V.
- (D) V V V F V.
- (E) V F V V F.

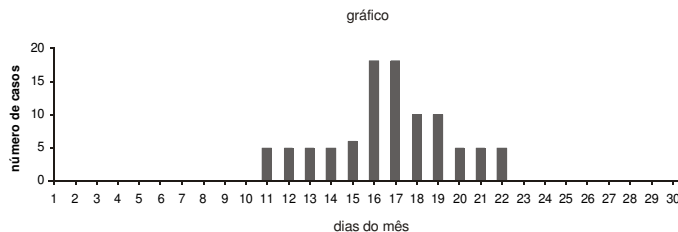
QUESTÃO 09

Grandes quantidades do íon nitrato (NO_3) em cursos d'água são associadas à poluição orgânica, normalmente esgotos sanitários. A presença deste composto químico, em determinado trecho de um rio, pode ser associada a distância da fonte geradora de poluição. Dessa forma, detectado o nitrato, pode-se inferir que a fonte poluidora está a que distância?

- (A) Muito próxima.
- (B) Próxima.
- (C) Mediana.
- (D) Distante.
- (E) A presença de nitrato não possui relação alguma com a distância da fonte geradora.

QUESTÃO 10

Em um caso hipotético de agravo à saúde pública, detectou-se, no mês "X", uma doença "A" que tem um tempo de incubação mínimo de 5 dias, médio de 10 dias e máximo de 15 dias. Assim, analisando o gráfico abaixo, é correto inferir que o início da incubação associado com os casos ocorreu:



- (A) nos dias 1 e 2 do mês "X".
- (B) nos dias 6 e 7 do mês "X".
- (C) nos dias 10 e 11 do mês "X".
- (D) nos dias 16 e 17 do mês "X".
- (E) É impossível fazer uma relação temporal com as informações disponíveis.

Leia o texto abaixo para responder às questões 11 e 12.

O ambulatório médico da cidade de Campo Alegre, no dia 24 de janeiro de 2006, atendeu 136 pessoas com queixas de vômitos e diarreia. O fato foi informado ao serviço de epidemiologia do município, o que deu início à investigação. A entrevista com os habitantes revelou a presença de outros 156 casos de rotavirose, além dos 136, já conhecidos.

O sistema de vigilância sanitária verificou que todos os pacientes atendidos eram de uma região rural sem saneamento básico, que conta com 6.280 habitantes. O município possui 42.300 habitantes.

QUESTÃO 11

A taxa de ataque em percentual de rotavirose para esse município é de

- (A) 0,28%.
- (B) 0,40%.
- (C) 0,69%.
- (D) 2,16%.
- (E) 4,65%.

QUESTÃO 12

Considerando as informações do texto, assinale a opção correta.

- (A) A equipe de saúde identificou a rotavirose devido aos sintomas apresentados pela população (vômito e diarreia).
- (B) A equipe de saúde identificou o problema da falta de saneamento como causa da epidemia.
- (C) A hipótese de que a rotavirose é uma doença relacionada à degradação ambiental (desmatamento para agricultura) é confirmada pela epidemia ocorrida.
- (D) Os habitantes urbanos não correm o risco de contrair a doença, pois no município existem rede de coleta de esgoto e sistema de tratamento de efluentes.
- (E) O texto não deixa claro a origem da epidemia.

Rascunho

Leia o texto abaixo para responder às questões de 13 a 15.

A indústria de laticínio é uma atividade encontrada em quase todas as cidades do país e constitui parcela importante da indústria alimentícia. Sua contribuição material em termos de poluição é significativa, sendo, portanto, necessário e obrigatório o tratamento prévio de seus despejos líquidos antes do lançamento nos corpos receptores. O método de tratamento a ser empregado depende de diversos fatores, tais como volume e carga do despejo, tamanho da unidade industrial, localização e tipo de produtos elaborados, existência ou não de sistema de tratamento de águas residuárias no município, legislação etc.

Em um laticínio que processa 7.000 litros de leite por dia, deve-se projetar o sistema de tratamento de efluentes, constituído de desarenador, grade média, caixa de gordura e tanque de decantação e aeração. Para tal fim, são considerados os seguintes dados do projeto:

- para cada litro de leite industrializado, são gerados 3 litros de efluente;
- a vazão máxima horária é 4 vezes superior a vazão média diária;
- o tempo de detenção para a caixa de gordura é de 30 minutos;
- é necessário 0,4 m² de área superficial da caixa de gordura para m³/h de efluente;
- é produzida uma carga de 1,8 Kg DBO por m³ de leite processado;
- a necessidade de oxigênio é de 3,0 kg O₂/kg DBO;
- o tempo de funcionamento dos aeradores é de 20 horas/dia.

QUESTÃO 13

A profundidade útil da caixa de gordura é de

- (A) 1,25 m³.
- (B) 1,50 m³.
- (C) 1,60 m³.
- (D) 1,75 m³.
- (E) 1,85 m³.

QUESTÃO 14

Assinale, entre as opções abaixo, aquela que corresponde à necessidade de oxigênio a ser fornecida pelos aeradores.

- (A) 0,56 kg O₂/hora
- (B) 0,89 kg O₂/hora
- (C) 1,21 kg O₂/hora
- (D) 1,89 kg O₂/hora
- (E) 2,21 kg O₂/hora

QUESTÃO 15

Considerando as informações constantes no texto, é correto afirmar que a estação de efluentes apresenta

- (A) tratamento em nível primário, porque o sistema não possui somente o tratamento físico dos efluentes.
- (B) tratamento em nível secundário devido à inexistência de desinfecção, sistema de retirada de fósforo e nitrogênio.
- (C) tratamento em nível terciário, pois o gradeamento funciona como tratamento primário, enquanto o tanque de decantação e aeração fazem as funções aos níveis secundário e terciário.
- (D) um sistema exclusivamente anaeróbio.
- (E) um projeto tecnicamente inviável, pois para se tratar acima de 12.000m³/dia de efluente de laticínios, conforme parâmetros técnicos vigentes, seria necessário um sistema composto por pelo menos uma lagoa facultativa.

CONHECIMENTOS BÁSICOS

Leia o texto abaixo e responda às questões 16 e 17.

Texto I

Para manter a saúde, uma pessoa adulta deve ingerir aproximadamente a mesma quantidade de água que perde. Isso corresponde a cerca de 2 litros de água por dia: 1 litro através da alimentação e 1 litro através de líquidos (de preferência, a própria água).

A quantidade de água presente no organismo humano de um adulto corresponde a 65% de sua constituição.

Perdemos aproximadamente 2 litros de água por dia da seguinte forma: 1 litro pela urina, 0,5 litro pela respiração e 0,5 litro pela transpiração. Durante exercícios físicos mais intensos, podemos perder quantidades ainda maiores de água. Quando a quantidade de água diminui em nosso corpo, sentimos sede.

A perda de 2% da água de nosso organismo é suficiente para causar mal-estar. Se a perda for de 5%, nossa pele enrugada e ficamos com a boca seca. Com a redução de 12% de água de nosso corpo, morremos.

Daniel Cruz. **Ciências e Educação Ambiental**. São Paulo, Ática, 2004. p. 169 (adaptado).

QUESTÃO 16

As quantidades proporcionais de água que perdemos por dia por meio da urina, da respiração e da transpiração, nesta ordem, são diretamente proporcionais aos números da seguinte seqüência:

- (A) 1:2:1.
- (B) 1:2:2.
- (C) 2:2:1.
- (D) 2:1:1.
- (E) 2:1:2.

QUESTÃO 17

A quantidade mínima de água, em porcentagem, que um adulto deve ter em seu organismo, para que não corra o risco de morrer, será igual a

- (A) 37,2.
- (B) 47,8.
- (C) 53,8.
- (D) 54,2.
- (E) 57,2.

Rascunho

QUESTÃO 18

A reciclagem consiste em separar os produtos que podem ser transformados em uma nova matéria-prima e dar origem a outro produto. São exemplos os materiais feitos de vidro, alumínio, papel e a maioria dos plásticos. Para o lixo ser reciclado, é importante que ele seja previamente selecionado, facilitando assim o encaminhamento para os postos de reciclagem. Para isso, foram instituídas as cores dos recipientes para cada tipo de lixo. No recipiente vermelho, são colocados os materiais plásticos, no recipiente verde, os materiais em vidro, no recipiente azul, os papéis e, no recipiente amarelo, são colocados os materiais metálicos.

Sueli Fanizzi. **Ciências Naturais**. V. 4. São Paulo, FTD, 2002. p. 226 (Coleção Porta Aberta).

Tomando por base as informações do texto, suponha que uma empresa de coleta de lixo de certa cidade queira instalar na entrada principal do parque público municipal um posto de coleta seletiva de lixo, num espaço já destinado para este fim, de forma que os quatro recipientes – vermelho, verde, azul e amarelo – fiquem necessariamente um ao lado do outro. De quantas maneiras distintas estes recipientes poderão ser posicionados na entrada principal do parque?

- (A) 24
- (B) 48
- (C) 96
- (D) 144
- (E) 360

Rascunho

Leia o texto a seguir para responder às questões de 19 a 25.

Texto II

SORRIA, você está sendo curado
A ciência comprovou que o bom humor previne e ajuda a combater doenças. Aprenda a cultivar esse estado de espírito.

Com dois ossos de um braço e outros três de uma perna quebrados, um deles, imagine só, uma fratura exposta!, você acharia graça em alguma coisa? Pois U. K., que se viu nessa situação após cair de uma escada, não parou de rir durante as cinco horas que esperou pelo atendimento médico. “Agi assim para renovar meu estoque de endorfina”, conta essa alemã radicada no Brasil, com a autoridade de quem é doutora em medicina e odontologia pela Universidade Livre de Berlim. “Cheguei ao hospital sem sentir nada.”

U. K. acredita que o jeito bem-humorado de encarar a adversidade a ajudou a abreviar o tratamento, ela tirou o gesso um mês antes do previsto e dispensou drogas contra dor. Explica-se: o bom humor estimula a produção de endorfina, um analgésico natural, e fortalece a imunidade, como mostra uma pesquisa da Escola de Medicina da Universidade de Loma Linda, na Califórnia, nos Estados Unidos. É que as risadas aumentam o número e a atividade das células NK (do inglês *natural killers*), um tipo de linfócito capaz de identificar e destruir vírus e até tumores. Basta assistir a 30 minutos de um vídeo divertido para aumentar os níveis de imunoglobulina A, um tipo de anticorpo presente na saliva com o poder de afastar resfriados e gripes.

Melina Costa e Robson Quinafélix. Revista **Saúde**. Edição n.º 0278, out./2006. São Paulo: Editora Abril (adaptado).

QUESTÃO 19

Acerca da temática abordada no texto, é correto afirmar que

- (A) situações de risco induzem o corpo humano à produção de substâncias como endorfina e linfócitos.
- (B) assistir a vídeos é garantia de estímulo às substâncias que aliviam a dor.
- (C) a imunoglobulina A, além aliviar resfriados e gripes, produz anticorpos por meio da saliva.
- (D) atitudes otimistas e positivas em situações de dor estimulam a produção de substâncias que podem aliviá-la.
- (E) a endorfina, por ser analgésico natural, acaba por mascarar sintomas que imunizam o organismo humano.

QUESTÃO 20

A respeito da tipologia e da estrutura textuais, assinale a opção correta.

- (A) Por se tratar de texto estritamente narrativo, verifica-se a formulação de uma hipótese inspirada nos fatos narrados.
- (B) O texto é segmento dissertativo em toda a sua estrutura, apresentando a defesa de uma tese e a rejeição de fatos narrados.
- (C) Após o desenvolvimento de uma descrição, o texto é fundamentado na rejeição da tese introdutória.
- (D) Há no texto a formulação de uma tese e a refutação desta por meio de uma narrativa.
- (E) O texto mescla narração, descrição e dissertação, e apresenta formulação e defesa de uma tese.

QUESTÃO 21

Acerca das estruturas morfossintáticas do texto, julgue os itens a seguir.

- I – O trecho “o bom humor estimula a produção de endorfina”, logo após os dois-pontos, explica termo anterior.
- II – O ponto de exclamação em “uma fratura exposta!” está em local inadequado e poderia ser suprimido sem qualquer prejuízo de valor ao texto.
- III – É correto substituir “Basta assistir”, sem alterar a estrutura textual, por **É suficiente assistir**.

Assinale a opção correta.

- (A) Apenas o item I está certo.
- (B) Apenas o item II está certo.
- (C) Apenas o item III está certo.
- (D) Apenas os itens I e II estão certos.
- (E) Apenas os itens II e III estão certos.

QUESTÃO 22

A compreensão de um texto estabelece-se não somente pelo que está escrito, mas também pelos implícitos que contém. Identifique a opção que apresenta o único implícito que o texto NÃO autoriza.

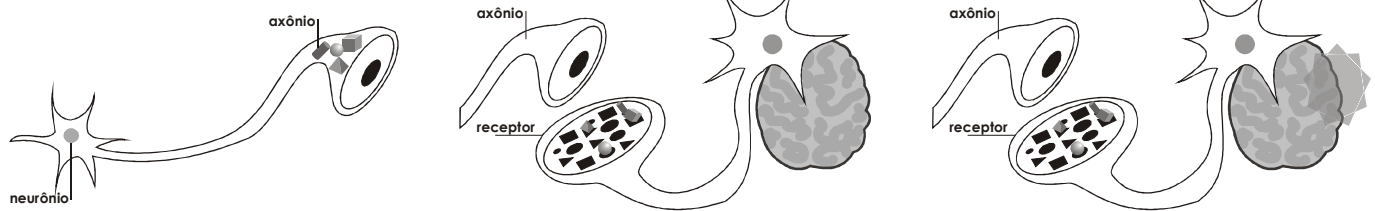
- (A) Abreviar tratamentos médicos está relacionado diretamente a como pacientes reagem emocionalmente.
- (B) Assistir a 30 minutos de vídeos é suficiente para estimular o bom humor.
- (C) É possível estimular o bom humor.
- (D) Muitas pessoas podem ser curadas mediante atitudes que gerem momentos felizes.
- (E) Bom humor pode ajudar a prevenir e a tratar muitas doenças.

Leia o texto a seguir para responder às questões de 23 a 25.

Texto III
HUMOR NA CABEÇA

Conheça os neurotransmissores, substâncias químicas que fazem a sua mente sorrir

Agora entenda como eles reagem:



Noradrenalina
Renova o ânimo e ajuda na concentração.



Serotonina
Estimula o bem-estar, a autoconfiança e até a auto-estima.



Endorfina
É um analgésico produzido pelo próprio corpo. Além de aliviar a dor, gera sensação de prazer.



Dopamina
Está ligada à boa disposição e ao prazer.

Linha direta

Os neurotransmissores viajam de um neurônio para outro através do axônio.

Ao chegar ao seu destino, essas substâncias se encaixam em receptores específicos para cada uma delas. Forma-se assim a **sinapse**.

No cérebro

É o bom humor que estimula a produção de neurotransmissores. Eles ativam sobretudo o lado direito da massa cinzenta, onde fica o sistema límbico, região relacionada às emoções.

Melina Costa e Robson Quinafélix. Revista **Saúde**. Edição n.º 0278, out./2006. São Paulo: Editora Abril (adaptado).

QUESTÃO 23

Relacionando os textos II e III, verifica-se que

- (A) o texto III, por ser descritivo, é mais completo que o texto II.
- (B) os textos apresentam temas análogos, mas há informações contraditórias.
- (C) o texto III é mais completo quanto à explicação médica, pois apresenta graficamente a tese defendida no texto II.
- (D) o texto II aborda cientificamente todas as substâncias e elementos descritos no texto III.
- (E) o texto III dá continuidade ao tema abordado no texto II.

QUESTÃO 24

É possível contemplar no texto III várias informações explícitas e/ou implícitas no texto II, EXCETO:

- (A) A endorfina, analgésico natural, ameniza dores.
- (B) Substâncias produzidas pelo organismo geram bem-estar.
- (C) A química das células nervosas desencadeia processos de cura.
- (D) O sistema límbico é responsável pelo processo de cura de doenças.
- (E) O organismo tem capacidade fisiológica de produzir substâncias analgésicas.

QUESTÃO 25

As normas de concordância da língua portuguesa estão respeitadas no enunciado da opção:

- (A) Neurotransmissores presente em organismos são estimulados pelo bom humor.
- (B) Na sinapse, haverá encaixes de células em receptores.
- (C) A dopamina e a endorfina associam-se à produção do prazer.
- (D) O lado direito da massa cinzenta, onde fica o sistema límbico, são relacionadas às emoções.
- (E) Noradrenalina, serotonina, endorfina e dopamina agrega conjunto de substâncias do bom humor.

QUESTÃO 26

Assim como Florianópolis, capital do estado de Santa Catarina, a capital do estado do Maranhão está situada em uma ilha. Em face dessa condição geográfica, é correto afirmar, portanto, que São Luís é uma cidade

- (A) peninsular.
- (B) insular.
- (C) ilhar.
- (D) lacustre.
- (E) ribeirinha.



QUESTÃO 27

A cidade de São Luís tem como limites leste e sul, respectivamente,

- (A) a baía de São Marcos e o estreito dos Mosquitos.
- (B) a baía de São Marcos e São José de Ribamar.
- (C) o oceano Atlântico e São José de Ribamar.
- (D) São José de Ribamar e o estreito dos Mosquitos.
- (E) o oceano Atlântico e o estreito dos Mosquitos.

QUESTÃO 28

Na formação histórica do estado maranhense, sabe-se que a primeira tentativa de povoamento, feita pelos portugueses em 1535, não teve sucesso. A ocupação do território só começou efetivamente em 1612, com a invasão

- (A) inglesa.
- (B) holandesa.
- (C) francesa.
- (D) espanhola.
- (E) italiana.

QUESTÃO 29

A relação dos cinco principais pólos turísticos do Maranhão, conforme divulgação oficial do governo do estado, NÃO inclui

- (A) o Delta das Américas.
- (B) a Serra do Tiracambu.
- (C) a Chapada das Mesas.
- (D) a Floresta dos Guarás.
- (E) o Parque dos Lençóis.

QUESTÃO 30

Entre as várias e ricas manifestações populares da cultura maranhense, NÃO é correto incluir

- (A) o Tambor de Crioula.
- (B) a Dança do Coco.
- (C) a Festa de Congado.
- (D) a Dança do Caroço.
- (E) o Bumba-Meu-Boi.