

**PREFEITURA MUNICIPAL DE VILA VELHA**  
**SECRETARIA MUNICIPAL DE ADMINISTRAÇÃO (SEMAD)**

**Concurso Público**  
**Nível Médio Técnico**

**Cargo: 18**

**Técnico Municipal de Nível Médio I**  
**Área de Atuação: Contabilidade**

Aplicação: 24/2/2008

**TARDE**

**Caderno: S**

**LEIA COM ATENÇÃO AS INSTRUÇÕES ABAIXO.**

- 1 Confira atentamente se o tipo deste caderno — Caderno S — coincide com o que está registrado em sua folha de respostas e no rodapé de cada página numerada deste caderno. Em seguida, verifique se ele contém cento e vinte itens, correspondentes às provas objetivas, corretamente ordenados de 1 a 120.
- 2 Caso o caderno esteja incompleto ou tenha qualquer defeito, ou haja discordância quanto ao tipo de caderno, conforme o item 1, solicite ao fiscal de sala mais próximo que tome as providências cabíveis.
- 3 Não utilize lápis, lapiseira (grafite), borracha e(ou) qualquer material de consulta que não seja fornecido pelo CESPE/UnB.
- 4 Não se comunique com outros candidatos nem se levante sem autorização do chefe de sala.
- 5 Recomenda-se não marcar ao acaso; cada item cuja resposta diverja do gabarito oficial definitivo receberá pontuação negativa, conforme consta em edital.
- 6 A duração das provas é de **três horas e trinta minutos**, já incluído o tempo destinado à identificação — que será feita no decorrer das provas — e ao preenchimento da folha de respostas.
- 7 Você deverá permanecer obrigatoriamente em sala por, no mínimo, **uma hora** após o início das provas e poderá levar este caderno de provas somente no decurso dos últimos **quinze minutos** anteriores ao horário determinado para o término das provas.
- 8 Ao terminar as provas, chame o fiscal de sala mais próximo, devolva-lhe a sua folha de respostas e deixe o local de provas.
- 9 A desobediência a qualquer uma das determinações constantes no presente caderno ou na folha de respostas poderá implicar a anulação das suas provas.

**AGENDA (datas prováveis)**

- I **26/2/2008**, após as 19 h (horário de Brasília) — Gabaritos oficiais preliminares das provas objetivas: Internet — [www.cespe.unb.br/concursos/pmrv2007](http://www.cespe.unb.br/concursos/pmrv2007).
- II **27 e 28/2/2008** — Recursos (provas objetivas): exclusivamente no Sistema Eletrônico de Interposição de Recurso, Internet, mediante instruções e formulários que estarão disponíveis nesse sistema.
- III **18/3/2008** — Resultados finais das provas objetivas e do concurso: Diário Oficial do Estado do Espírito Santo e Internet.

**OBSERVAÇÕES**

- Não serão objeto de conhecimento recursos em desacordo com o item 13 do Edital n.º 1 — PMVV, de 18/12/2007.
- Informações adicionais: telefone 0(XX)61 3448-0100; Internet — [www.cespe.unb.br/concursos/pmrv2007](http://www.cespe.unb.br/concursos/pmrv2007).
- É permitida a reprodução deste material apenas para fins didáticos, desde que citada a fonte.

- De acordo com o comando a que cada um dos itens de **1 a 120** se refira, marque, na **folha de respostas**, para cada item: o campo designado com o código **C**, caso julgue o item **CERTO**; ou o campo designado com o código **E**, caso julgue o item **ERRADO**. A ausência de marcação ou a marcação de ambos os campos não serão apenadas, ou seja, não receberão pontuação negativa. Para as devidas marcações, use a **folha de respostas**, único documento válido para a correção das suas provas.
- Nos itens que avaliam **Noções de Informática**, a menos que seja explicitamente informado o contrário, considere que todos os programas mencionados estão em configuração-padrão, em português, que o *mouse* está configurado para pessoas destras e que expressões como clicar, clique simples e clique duplo referem-se a cliques com o botão esquerdo do *mouse*. Considere também que não há restrições de proteção, de funcionamento e de uso em relação aos programas, arquivos, diretórios, recursos e equipamentos mencionados.

## CONHECIMENTOS BÁSICOS

### Texto para os itens de 1 a 14

1 Artigo recentemente publicado na revista **Science**  
revela que a mudança climática prejudicará, nos próximos  
20 anos, a produtividade de culturas importantes para a  
4 alimentação humana em algumas das áreas mais pobres da  
Terra. Os pesquisadores estudaram doze regiões onde, de  
acordo com a Organização das Nações Unidas, vive a maior  
7 parte da população desnutrida do mundo. As áreas abrangem  
grande parte da Ásia, a África Subsaariana, o Caribe, a  
América Central e a do Sul e são povoadas por 825 milhões  
10 de pessoas desnutridas, 95% do total mundial.

Foram analisados vinte modelos teóricos sobre os  
efeitos do aquecimento global e concluiu-se que, até 2030,  
13 a temperatura média, na maioria dessas regiões, terá  
aumentado 1 °C, enquanto as chuvas sazonais, em alguns  
locais, como no sul da África e no Brasil, poderão diminuir.  
16 A redução mais intensa de chuvas é prevista para o sul da  
África, chegando a 10%. A análise, que combinou dados  
sobre o clima e tipos de cultivos, revelou que a principal  
19 cultura do sul da África, o milho, poderá sofrer perdas de  
mais de 30% nas próximas duas décadas. No caso do Brasil,  
as maiores perdas previstas, de 15%, afetariam as culturas de  
22 trigo e soja; isso ocorreria no mesmo prazo, mas em  
proporção menor do que no caso africano. Se governos e  
organizações internacionais não direcionarem investimentos  
25 para adaptarem a produção agrícola à mudança climática, a  
fome poderá dizimar os que vivem nessas áreas.

*In: O Estado de S.Paulo, 1.º/2/2008, A19 (com adaptações).*

Acerca das idéias e dos aspectos lingüísticos do texto acima,  
julgue os itens a seguir.

- 1 Infere-se do texto que seres humanos já privados de alimentação adequada poderão sofrer ainda mais com a referida mudança climática.
  - 2 Depreende-se do texto que, nos próximos 20 anos, 5% da população de desnutridos do planeta habitarão as áreas pobres da Europa.
  - 3 De acordo com os modelos teóricos referidos no texto, em 2030, a temperatura do planeta terá subido pelo menos 1 °C.
  - 4 Infere-se do texto que a seca no Nordeste brasileiro é consequência de uma mudança climática decorrente do aquecimento global.
  - 5 De acordo com o texto, o aumento da temperatura e a diminuição das chuvas poderão prejudicar as culturas de milho, trigo ou soja em algumas das áreas avaliadas pelos pesquisadores.
  - 6 Subentende-se da leitura do segundo parágrafo do texto que parte das consequências dos danos previstos pelo estudo científico pode ser evitada.
  - 7 No trecho “isso ocorreria no mesmo prazo” (l.22), “isso” diz respeito às perdas em cultivos que poderão ocorrer na agricultura no sul da África.
- Considerando o texto precedente, julgue os itens seguintes quanto à correção gramatical.
- 8 A correção gramatical e o sentido do texto seriam mantidos se o termo “onde” (l.5) fosse substituído por **nas quais**.
  - 9 As palavras “África” (l.8) e “América” (l.9) são acentuadas de acordo com a mesma regra gramatical.
  - 10 As expressões “na maioria dessas regiões” (l.13) e “em alguns locais” (l.14-15) exercem, no texto, a mesma função sintática.
  - 11 A expressão “as chuvas sazonais” (l.14) complementa o sentido da forma verbal “diminuir” (l.15).
  - 12 No trecho “a principal cultura do sul da África, o milho, poderá sofrer” (l.18-19), a correção gramatical seria mantida se a vírgula empregada após o termo “milho” fosse omitida.
  - 13 A correção do texto seria mantida se a expressão “à mudança climática” (l.25) fosse substituída por **à mudanças climáticas**.
  - 14 Na linha 26, o pronome “que” refere-se ao antecedente “os”.

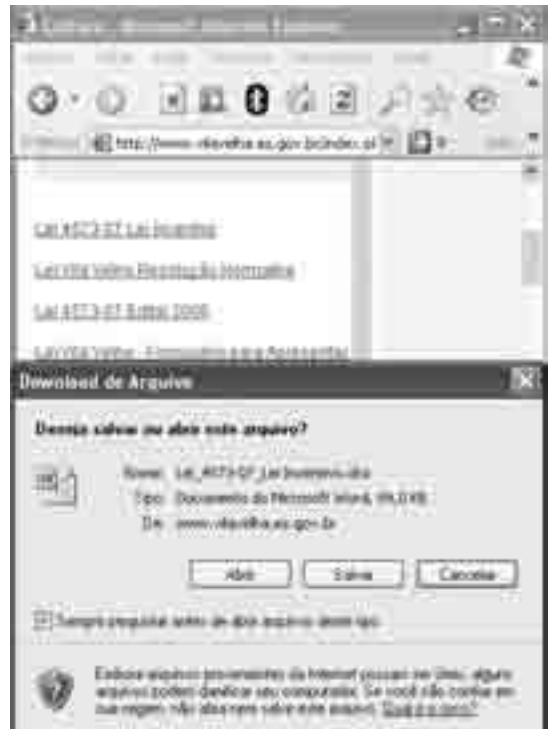
1 Lembrei-me daquele começo de campanha e do seu  
 2 esforço para conseguir uma notinha. Você, que nunca foi  
 3 jornalista, acionou a imprensa como nós todos juntos não  
 4 conseguimos. No início, cheguei a ouvir: “Mais velho do que  
 5 a fome só o Betinho”. Em pouco tempo, você fez de si  
 6 novidade e da fome, notícia. Você se impôs e nos pôs a  
 7 serviço de sua causa.

8 Algumas pessoas o classificavam como  
 9 assistencialista, idealista, utópico, querendo dizer que não  
 10 passava de um sonhador. Como bom mineiro, você ria. Elas  
 11 não percebiam que você sabia que não ia abolir a fome nem  
 12 erradicar a miséria. O que queria era tirar o país do  
 13 conformismo, passar da indignação à ação, mostrar que a  
 14 fome e a miséria são um escândalo. O que você quis foi  
 15 derrotar a razão cínica e substituí-la por uma razão ética.



Zuenir Ventura. *Como imaginar que dessa vez era pra valer?* In: *Crônicas de um fim de século*. Rio de Janeiro: Objetiva, 1999, p. 216 (com adaptações).

Com relação às idéias e aos aspectos gramaticais do texto, julgue os itens que se seguem.

- 15 No primeiro parágrafo do texto, o autor narra o empenho de uma pessoa para instituir uma campanha de combate à fome e à miséria.
- 16 No segundo parágrafo do texto, o autor estabelece uma oposição entre dois tipos existentes de “razão”.
- 17 No trecho “para conseguir uma notinha” (l.2), a expressão “uma notinha” complementa o sentido da forma verbal “conseguir”.
- 18 A correção gramatical e o sentido do texto seriam mantidos se, no trecho “você fez de si novidade” (l.5-6), o pronome “si” fosse substituído por **voce mesmo**.
- 19 A correção gramatical e o sentido do texto seriam mantidos se o trecho “Você se impôs” (l.6) fosse substituído por **Se voce impôs**.
- 20 No trecho “Elas não percebiam” (l.10-11), o pronome “Elas” se refere a “Algumas pessoas” (l.8).






A figura acima mostra parte da janela do navegador Internet Explorer 6 (IE6), na qual uma página da Prefeitura Municipal de Vila Velha está sendo exibida, e uma janela que foi executada quando o *hyperlink* [Lei 4573-07 Lei Incentivo](#) na área de páginas do IE6 foi clicado. Considerando essas informações, julgue os itens a seguir, relativos ao IE6 e a conceitos de Internet.

- 21 A partir das informações apresentadas, é correto inferir-se que, após o referido *hyperlink* ter sido clicado, um processo de *download* de um arquivo contendo um documento Word teve início. Para que esse processo seja concluído, é suficiente: clicar o botão **Salvar**, na janela Download de Arquivo acima ilustrada; na janela que é aberta em decorrência dessa ação, selecionar a pasta onde o arquivo será salvo e clicar o botão Salvar.
- 22 O arquivo associado a [Lei\\_4573-07\\_Lei\\_Incentivo.doc](#), na janela Download de Arquivo acima ilustrada, poderia ser armazenado em um disquete de 3½" virgem, mas devidamente formatado.
- 23 Ao se clicar a ferramenta , na janela do IE6, é possível iniciar procedimento que permite localizar sinônimos de palavras pertencentes à página *web* mostrada na área de páginas do IE6.
- 24 Ao se clicar a ferramenta , é iniciado *download* de arquivos de atualização do IE6.
- 25 O protocolo *http* (*hypertext transfer protocol*) é um protocolo de transferência de hipertexto.
- 26 Ao se realizar *download* de arquivos pela Internet, é importante se considerar a procedência dos arquivos e ter um antivírus atualizado, na tentativa de se evitar infecção por vírus de computador.
- 27 Utilizando-se o Outlook Express, não é possível anexar a uma mensagem de correio eletrônico arquivo salvo no computador, por se tratar de arquivo que já está na Internet.



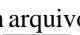


A figura acima ilustra parte da tela de um computador que utiliza como sistema operacional o Windows XP. A partir dessas informações, julgue os itens que se seguem, relativos ao Windows XP.

- 28 Ao se clicar a opção , será apresentada uma lista de pastas seguras, previamente definidas para o computador.
- 29 Ao se clicar a opção , será apresentada uma lista de acessórios instalados no computador, como placas de som e de vídeo e controladores de jogos.
- 30 As informações apresentadas na barra de tarefas do Windows ilustrada acima são suficientes para se concluir corretamente que existem mais de dois programas em execução no referido computador.
- 31 Ao se clicar a opção , terá início a instalação do programa Microsoft Office Word 2003.

Período	Valor
1º Bimestre	R\$ 678.544,00
2º Bimestre	R\$ 765.673,00
3º Bimestre	R\$ 543.789,00
4º Bimestre	R\$ 678.543,00
5º Bimestre	R\$ 907.654,00
6º Bimestre	30020
<b>Total</b>	<b>3.000.000</b>

Considerando a figura acima, que ilustra uma janela do Excel 2003, com uma planilha em processo de elaboração, julgue os itens subsequentes.

- 32 Para formatar a célula B8 com formato moeda, é suficiente selecionar a referida célula e clicar a ferramenta .
- 33 A soma total dos valores apresentados nas células de B3 a B8 pode ser realizada usando-se a fórmula =somatório(B3:B8).
- 34 O menu  apresenta a opção Autoformatação, que permite selecionar um tipo de formatação previamente definida.
- 35 A referida planilha pode ser transferida para um arquivo do Word 2003 utilizando-se as opções Copiar e Colar do menu .

Apesar da preocupação mundial com o aquecimento global e com o impacto da produção de biocombustíveis sobre o preço dos alimentos, os governos pouco fazem para incentivar o comércio internacional de combustíveis mais baratos e ambientalmente corretos, segundo especialistas. As tarifas e barreiras comerciais impedem, por exemplo, que o Brasil, líder em competitividade no setor de biocombustíveis, exporte mais etanol de cana.

Na Europa, os produtores de biodiesel foram afetados por um aumento nas importações dos Estados Unidos da América (EUA), cujos fabricantes se beneficiam de subsídios pela mistura do produto com o diesel mineral. Para contra-atacar e proteger os seus produtores do biocombustível, a União Européia (UE) pode impor taxas compensatórias. Os produtores de cana brasileiros afirmam que o etanol de cana é mais competitivo do que o produzido com outros produtos agrícolas, além de ter impacto mais limitado sobre os preços alimentícios.

In: *Jornal do Brasil*, 17/1/2008, p. A19 (com adaptações).

Tendo o texto acima como referência inicial e considerando as diversas implicações do tema por ele abordado, julgue os itens seguintes.

- 36 Aquecimento global significa aumento da temperatura média do planeta, fenômeno que preocupa especialistas e instituições ambientais.
- 37 O uso desmedido de combustíveis fósseis, como o petróleo, aumenta os riscos de ampliação do denominado efeito estufa.
- 38 O Oriente Médio é uma área convulsionada por guerras, invasões e ações terroristas e nele está localizada grande parte das reservas do petróleo consumido no mundo.
- 39 Apesar de suas vantagens, os chamados biocombustíveis têm maior poder de poluição que o petróleo.
- 40 A economia globalizada de hoje eliminou as práticas protecionistas porque elas reduzem o volume de comércio mundial.
- 41 A UE é exemplo de bloco de países de pequena dimensão e que não se envolve com os aspectos econômicos da integração.
- 42 Os EUA são os maiores produtores no mundo de etanol a partir da cana-de-açúcar.
- 43 Subsídios são formas de apoio dos governos aos produtores de seu país, normalmente com a redução de impostos.
- 44 De acordo com o texto, para os produtores brasileiros, o etanol de cana é mais eficiente que o produzido, por exemplo, a partir do milho e do trigo.
- 45 Para os produtores brasileiros não há dificuldades para exportação do etanol, que ocorre em volume cada vez maior.

O lucro diário, em reais, de uma empresa obtido com a venda de uma unidade de determinado produto é dado por  $x - 5$ , em que  $x$  é o preço em reais de venda de uma unidade desse produto. A quantidade do referido produto vendida pela empresa em um dia é igual a  $45 - x$ .

Com respeito a essa situação, julgue os itens a seguir.

- 46** Se o preço da unidade do produto mencionado é R\$ 15,00, então o lucro diário total obtido com esse produto vendendo-se a quantidade acima informada é superior a R\$ 320,00.
- 47** O lucro total diário com esse produto vendendo-se a quantidade acima referida será igual a zero para  $x = 5$  e  $x = 45$ .

Três sócios — Mário, Alexandre e Lucas — aplicaram, no mesmo momento e na mesma aplicação de uma instituição financeira, quantias diretamente proporcionais aos números 2, 3 e 5, respectivamente. O total aplicado foi de R\$ 10.000,00 e, após 6 meses, haviam recebido, juntos, R\$ 3.000,00 referentes a juros.

Julgue os itens que se seguem relacionados a essa situação hipotética.

- 48** Se a referida instituição opera no regime de juros simples, então a taxa mensal de juros da aplicação foi inferior a 4%.
- 49** A quantia aplicada por Mário equivaleu a 40% da quantia aplicada por Lucas.
- 50** Alexandre aplicou mais de R\$ 2.500,00.

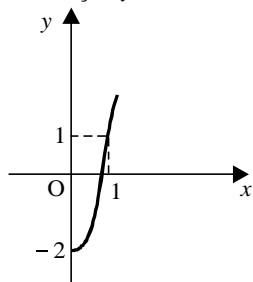
A taxa mensal de um condomínio é igual a R\$ 220,00 para cada um dos 20 condôminos. O condômino que paga em dia tem desconto de 15% sobre o valor mensal da taxa, e o que paga com atraso tem uma multa de 10% sobre o valor mensal da taxa. Em determinado mês, após todos os condôminos terem pago a taxa, o total arrecadado foi de R\$ 4.400,00.

Acerca dessa situação, julgue os itens seguintes.

- 51** O total de moradores que pagaram em dia foi superior a 10.
- 52** O valor total pago pelos condôminos que pagaram com multa foi superior a R\$ 2.800,00.

Julgue os itens subseqüentes.

- 53** Se o primeiro e o quinto termos de uma progressão aritmética são  $-3$  e  $17$ , respectivamente, então o décimo termo é superior a  $45$ .
- 54** A solução da equação  $15 \times 2^x = 960$  é superior a  $5$ .
- 55** A figura abaixo ilustra corretamente o gráfico, no plano cartesiano  $xOy$ , da função  $y = 2^{x-1}$ .



Proposições são frases declarativas que podem ser julgadas como verdadeiras (V) ou falsas (F), mas não cabem ambos os julgamentos. Proposições simples podem ser denotadas por letras maiúsculas do alfabeto.

Expressões da forma  $A \rightarrow B$  são proposições compostas, podem ser lidas como: se A então B, e são julgadas como F quando A é V e B é F, e nos demais casos é V. Expressões da forma  $A \vee B$  também são proposições compostas, podem ser lidas como: ou A ou B, e são julgadas como F quando A e B são F, e nos demais casos é V. Além dessas proposições compostas, também considere como proposição composta uma expressão da forma  $\neg A$ , que representa a negação de A, e é julgada como F quando A é V, e V quando A é F.

De acordo com as definições apresentadas no texto acima, julgue os itens subseqüentes.

- 56 Considere-se que A represente a proposição “Branca de Neve come a maçã” e B, a proposição “Branca de Neve adormece”. Desse modo, se a proposição “Se Branca de Neve come a maçã então Branca de Neve adormece” e a proposição “Branca de Neve não come a maçã” —  $\neg A$  — forem julgadas V, então a proposição  $\neg B$  — “Branca de Neve não adormece” — só pode ser julgada V.
- 57 Considere-se que a proposição composta “Ou Branca de Neve não acordou ou o Príncipe Encantado sumiu” e a proposição simples “Branca de Neve acordou” sejam ambas V. Nesse caso, é correto concluir que a proposição simples “O Príncipe Encantado sumiu” será necessariamente V.
- 58 Suponha-se uma comunidade na qual cada um de seus membros fala sempre proposições verdadeiras ou fala sempre proposições falsas. Sendo assim, se três membros dessa comunidade estiverem conversando, a quantidade de vezes em que é possível pelo menos dois deles dizerem a verdade é igual a 4.

Os conjuntos e suas operações auxiliam o raciocínio lógico que pode levar à resolução de vários tipos de problemas. Usando as operações com conjuntos, julgue os itens seguintes.

- 59 Considere as seguintes declarações.
  - I Todos os brasileiros são hospitaleiros.
  - II Nenhuma pessoa feliz dirige imprudentemente.
  - III Pessoas hospitaleiras são felizes.Se essas declarações forem verdadeiras, então a declaração “Brasileiros dirigem imprudentemente” é também verdadeira.
- 60 Considere-se o conjunto de dois elementos  $\Gamma = \{0, 1\}$ . A quantidade de códigos com até três caracteres que se pode construir usando os elementos de  $\Gamma$ , de modo que esses códigos sejam iguais quando lidos da esquerda para a direita e da direita para a esquerda é no máximo 7.

## CONHECIMENTOS ESPECÍFICOS

conta	saldo em R\$
adiantamento de salários	324
aluguel a pagar	90
apartamentos	6.000
assinaturas antecipadas	90
banco	559
caixa	290
capital social	12.390
casas	3.000
combustíveis a pagar	117
computadores	3.290
contas a receber	1.230
depreciação acumulada	4.500
despesas antecipadas de aluguel	134
despesas antecipadas de seguros	223
empréstimos a pagar	78
empréstimos a pagar de longo prazo	3.229
energia a pagar	48
financiamentos a pagar em longo prazo	2.210
fornecedores	289
impostos e taxas a pagar	65
investimentos em coligadas	3.300
investimentos em controladas	1.290
juros a pagar	96
licença de <i>software</i> antecipada	119
lucros ou prejuízos acumulados	11.930
manutenção a pagar	67
material de expediente	234
móveis	2.189
plano de saúde a pagar	113
prédios	6.600
provisão para devedores duvidosos	110
provisão para perda de investimentos	1.000
provisões passivas	312
reserva de reavaliação	224
reserva legal	190
reservas de lucros	221
salários a pagar	147
suprimentos para impressoras	112
telecomunicações a pagar	213
terrenos	5.400
utensílios diversos	2.210
veículos	1.045

Considerando o balancete de verificação de uma empresa apresentado na tabela ao lado, julgue os itens a seguir.

- 61** O ativo circulante totaliza R\$ 3.196,00.
- 62** As obrigações de longo prazo totalizam R\$ 5.439,00.
- 63** O saldo da conta de resultados acumulados é credor em R\$ 11.930,00.
- 64** Caso a empresa efetue uma aquisição de propriedade rural à vista por R\$ 8.900,00 o valor do ativo total aumentaria para R\$ 40.929,00.
- 65** O ativo total corresponde a R\$ 32.029,00.
- 66** O valor do patrimônio líquido corresponde a R\$ 24.955,00.
- 67** O ativo permanente corresponde a R\$ 28.824,00.

Julgue os próximos itens com relação à elaboração da ficha de controle de estoques.

- 68** Ao preencher a ficha de controle de estoques de acordo com a média ponderada móvel, há necessidade de apurar o custo unitário das mercadorias após cada evento relacionado com os estoques.
- 69** Ao utilizar o controle segundo o método primeiro que entra é o primeiro que sai (PEPS), o valor unitário das mercadorias que sobraram no estoque final será o mesmo valor unitário da primeira aquisição de mercadorias.
- 70** Ao utilizar o controle de estoques de acordo com o método do último a entrar é o primeiro a sair (UEPS), o saldo do estoque final tende a ser maior que o saldo obtido pelo PEPS, em caso de economia inflacionária.
- 71** O custo com armazenagem de mercadorias em galpão de terceiros é classificado como despesa operacional e não como custo da mercadoria.

RASCUNHO

<b>conta mês de outubro</b>	<b>saldo em reais</b>
adiantamento de salários	2.134
aluguel a pagar	2.109
aluguel antecipado	3.156
amortização acumulada	3.000
assinaturas antecipadas	4.468
bancos	3.700
capital social	21.234
clientes	2.300
depreciação acumulada	15.670
energia a pagar	990
equipamentos	10.239
estoques	90.000
financiamentos a pagar	87.600
gastos pré-operacionais	6.000
lucros ou prejuízos acumulados	56.287
máquinas	2.190
material de consumo	5.567
seguro antecipado	2.234
telefonia a pagar	998
terrenos	23.000
veículos	32.900
<b>eventos do mês de novembro</b>	<b>valores em reais</b>
compra de mercadorias à vista	2.000
despesas de seguros do período	1.134
despesa de aluguel do período	2.000
apropriação de despesa de salários do período	5.540
devolução de mercadorias adquiridas	200
depreciação do período	390
amortização do período	1.190
venda de R\$ 50.000 de mercadorias por R\$ 80.000, 60% à vista e 40% a prazo	
apropriação de imposto sobre vendas de 10%	
apropriação de imposto sobre lucro de 20%	
despesa de manutenção	665
despesa de combustíveis	450
recebimento de clientes	800

A tabela acima apresenta informações do balancete de verificação de uma empresa referente ao mês de outubro, e também apresenta eventos do mês de novembro. Considerando essa tabela, julgue os itens a seguir.

- 72** Antes do registro dos eventos do mês de novembro, o valor do ativo total correspondia a R\$ 169.218,00.
- 73** O saldo da conta de resultados acumulados após a contabilização dos eventos do mês de novembro será de R\$ 58.769,00.

- 74** O lucro líquido apurado em novembro corresponde a R\$ 10.631,00.
- 75** A variação do disponível no mês de novembro é devedora e corresponde a R\$ 47.000,00.
- 76** O passivo circulante ao final do mês de novembro será de R\$ 106.344,00.
- 77** O patrimônio líquido ao final do mês de novembro será de R\$ 77.521,00.
- 78** O lucro bruto apurado no mês de novembro será de R\$ 22.000,00.
- 79** O saldo do ativo permanente ao final do mês de novembro será de R\$ 55.659,00.
- 80** O capital circulante líquido em outubro corresponde a R\$ 21.862,00.
- 81** O fluxo das atividades de investimento em novembro corresponde a R\$ 5.554,00.

**RASCUNHO**



Acerca das demonstrações contábeis e suas características, julgue os itens seguintes.

- 82** A evidenciação do lucro por ação não ocorre no balanço patrimonial.
- 83** O valor dos gastos para investimentos em novos produtos é evidenciado na demonstração do resultado do exercício.
- 84** O montante gasto com investimentos na empresa é evidenciado no demonstrativo dos fluxos de caixa.
- 85** Os gastos da empresa com imposto sobre a propriedade de veículos automotivos (IPVA) e com imposto sobre propriedade territorial urbana (IPTU) serão evidenciados na demonstração do resultado do exercício.

Quanto aos registros contábeis e suas peculiaridades, julgue os itens subseqüentes.

- 86** O registro do imposto sobre faturamento a recolher proporcionará um aumento no passivo circulante. O imposto sobre faturamento incidirá sobre as vendas efetivas e não sobre o valor das receitas antecipadas.
- 87** A retenção do imposto de renda incidente sobre o salário do pró-labore dos sócios é facultativa. Desse modo, caso a empresa não efetue a retenção, deverá comunicar ao órgão competente.
- 88** A contabilização de multa de trânsito a pagar afetará o resultado do exercício e o seu pagamento futuro afetará apenas contas patrimoniais.
- 89** O registro da constituição de reservas de lucros reduzirá a conta de resultados acumulados e, conseqüentemente, reduzirá o patrimônio líquido.
- 90** A fatura de cartão de crédito da empresa é um comprovante detalhado de gastos que não substitui o documento fiscal da operação. Ao efetuar a aquisição de combustíveis com cartão de crédito, há o registro do débito de despesas de combustíveis e o crédito de cartão de crédito a pagar.

conta	saldo em reais	
	31/12/2006	31/12/2007
contas a receber	5.689	3.320
fornecedores	6.500	7.890
aluguel a pagar	3.200	1.130
aluguel antecipado	2.000	3.000
seguros a pagar	400	900
seguros antecipado	100	500
adiantamento de salários	500	700
receita antecipada	4.500	2.100
despesa de aluguel	650	1.180
despesa de salários	4.300	6.500
despesa de seguros	430	600
estoque de mercadorias	7.800	6.500
receita de vendas	8.990	12.900
depreciação acumulada	3.122	4.560
despesa de energia	870	1.130
custo da mercadoria vendida	2.460	5.590
salários a pagar	3.000	4.800
imobilizado	12.300	12.300

Considerando as informações apresentadas na tabela acima, julgue os itens a seguir acerca do funcionamento das contas patrimoniais e de resultado.

- 91** O pagamento de salários no ano de 2007 corresponde a R\$ 4.700,00.
- 92** No ano de 2007, o pagamento de fornecedores corresponde a R\$ 3.600,00.
- 93** O resultado bruto no ano de 2007 corresponde a R\$ 6.560,00, credor.
- 94** O recebimento de clientes no ano de 2007 corresponde a R\$ 12.869,00.
- 95** O pagamento de aluguel no ano de 2007 corresponde a R\$ 4.250,00.
- 96** No ano 2007 a empresa efetuou compras no valor de R\$ 3.360,00.
- 97** O resultado antes do imposto de renda e contribuição social sobre o lucro, no ano 2007, corresponde a R\$ 3.538,00, devedor.

**RASCUNHO**

Acerca do controle de estoques, vendas de mercadorias e elaboração da demonstração do resultado do exercício de uma empresa comercial, julgue os itens a seguir.

- 98** O registro da incorporação de juros ao saldo principal do financiamento, no período de carência, é a débito de despesas de juros e a crédito de juros a pagar.
- 99** O registro da concessão de desconto financeiro para cliente proporcionará um débito no resultado do exercício e um crédito na conta clientes.
- 100** O registro de desconto de duplicatas a receber proporcionará um débito no disponível e um crédito no ativo circulante, em conta distinta da conta duplicatas a receber.
- 101** O registro da reversão de provisão para devedores duvidosos será a débito de contas a receber e a crédito da conta de provisão para devedores duvidosos.
- 102** O registro da perda permanente de investimentos será a débito da provisão para perda e a crédito da conta de investimentos.

No que se refere aos registros típicos de uma empresa comercial, julgue os próximos itens.

- 103** Ao se registrar a utilização de parcela da despesa de seguros antecipada, há um débito no resultado do exercício e um crédito no ativo permanente.
- 104** O registro da devolução de vendas a prazo diminui tanto o lucro bruto quanto o ativo circulante-contas a receber.
- 105** O registro do recebimento de doações em dinheiro será contabilizado na demonstração do resultado do exercício (DRE). O lançamento contábil será a débito do disponível e a crédito de doações recebidas.
- 106** O registro da obtenção de bônus na aquisição de mercadorias proporcionará a redução do custo unitário das mercadorias incluídas no lote adquirido.
- 107** As receitas financeiras auferidas serão evidenciadas em conta distinta da conta receita de vendas na DRE.

Acerca da evidenciação das informações contábeis, julgue os itens subseqüentes.

- 108** A constituição das participações estatutárias é evidenciada na demonstração dos fluxos de caixa.
- 109** O fluxo das atividades operacionais é evidenciado na DRE.
- 110** A DRE não evidencia a constituição da reserva de reavaliação de ativos.
- 111** A constituição da provisão para perda de investimentos reduzirá o valor total do grupo ativo-permanente, enquanto a constituição da provisão para contingências judiciais aumenta o valor total do passivo.
- 112** A evidenciação da constituição de reservas de lucros ocorre na demonstração de origens e aplicação de recursos (DOAR). A constituição das reservas de lucros é um fato permutativo e não altera o valor total do patrimônio líquido.

Julgue os itens seguintes referentes a contabilização e controle de mercadorias para revenda.

- 113** De acordo com a metodologia de controle de estoques permanente, o registro da baixa da mercadoria ocorre no momento da venda e não no momento do recebimento. Um dos pontos fracos do sistema de controle permanente é a impossibilidade de obtenção do valor monetário do estoque disponível antes do encerramento das contas de resultado.
- 114** Ao se efetuar o registro de abatimento sobre compras no sistema de controle permanente, há um débito na conta abatimento de compras e um crédito no estoque de mercadorias.
- 115** Ao se efetuar o registro da baixa de mercadorias adquiridas à vista, por motivo de devolução ao fornecedor, há um crédito na conta de mercadorias para revenda e um débito na conta de devolução de mercadorias. O ativo circulante disponível da empresa não será afetado.
- 116** O gasto com frete de compras de mercadorias não faz parte da composição do custo de mercadorias vendidas. O correto registro será a débito de despesa de fretes sobre compras e a crédito de fretes a pagar ou disponível, no caso de pagamento à vista.
- 117** Ao se contabilizar a perda não provisionada de mercadorias para vendas, o correto registro resultará em débito da conta provisão para perda de mercadorias e crédito na conta de mercadorias para revenda.

Acerca dos registros contábeis e seus reflexos na evidenciação contábil, julgue os itens a seguir.

- 118** Ao se efetuar o registro da apropriação de despesas de juros, há um débito na conta despesas de juros e um crédito na conta juros a pagar. O registro da apropriação de despesas de juros é um fato modificativo.
- 119** Considere que uma empresa tenha decidido comercializar um automóvel cujo valor de registro seja R\$ 67.800,00 e o saldo da depreciação acumulada corresponda a R\$ 32.780,00. Nesse caso, se a empresa efetuar a venda do automóvel por R\$ 40.000,00, apurará um resultado credor de R\$ 4.980,00.
- 120** Considere a seguinte situação.  
Uma empresa possui saldo devedor de impostos antecipados no total de R\$ 54.800,00. Ao apurar o saldo do imposto a pagar, o montante totalizou R\$ 65.900,00.  
Nessa situação, caso a empresa efetue a liquidação do imposto do período com a utilização dos créditos tributários, o valor que será reduzido do ativo circulante disponível corresponderá a R\$ 65.900,00.