



TRIBUNAL REGIONAL DO TRABALHO DA 17ª REGIÃO

Concurso Público para provimento de cargos de

Técnico Judiciário

Especialidade Programação



Prova Cargo E05, Tipo 1

000000000000000000

00001-001-001

Nº de Inscrição

MODELO

P R O V A

**Conhecimentos Gerais
Conhecimentos Específicos**

INSTRUÇÕES

- Verifique se este caderno:
 - corresponde a sua opção de cargo.
 - contém 60 questões, numeradas de 1 a 60.
- Caso contrário, reclame ao fiscal da sala um outro caderno.
- Não serão aceitas reclamações posteriores.
- Para cada questão existe apenas UMA resposta certa.
- Você deve ler cuidadosamente cada uma das questões e escolher a resposta certa.
- Essa resposta deve ser marcada na FOLHA DE RESPOSTAS que você recebeu.

VOCÊ DEVE:

- procurar, na FOLHA DE RESPOSTAS, o número da questão que você está respondendo.
- verificar no caderno de prova qual a letra (A,B,C,D,E) da resposta que você escolheu.
- marcar essa letra na FOLHA DE RESPOSTAS, fazendo um traço bem forte no quadrinho que aparece abaixo dessa letra.

ATENÇÃO

- Marque as respostas primeiro a lápis e depois cubra com caneta esferográfica de tinta preta.
- Marque apenas uma letra para cada questão, mais de uma letra assinalada implicará anulação dessa questão.
- Responda a todas as questões.
- Não será permitida qualquer espécie de consulta, nem o uso de máquina calculadora.
- Você terá 3 horas para responder a todas as questões e preencher a Folha de Respostas.
- Devolva este caderno de prova ao aplicador, juntamente com sua Folha de Respostas.
- Proibida a divulgação ou impressão parcial ou total da presente prova. Direitos Reservados.

FUNDAÇÃO CARLOS CHAGAS
Maio/2004

CONHECIMENTOS GERAIS

Atenção: As questões de números 1 a 15 referem-se ao texto que segue.

Providência humana

Acima das leis, dos códigos, dos estatutos humanos está a Divina Providência. Essa convicção religiosa, respeitabilíssima em si mesma, há séculos vinha servindo a muitos brasileiros, se não como tábua de salvação, ao menos como esperança ou consolo, em meio aos mais graves infortúnios. Diante da privação e da fome, não era incomum alguém baixar os braços e resignar-se: “Deus sabe o que faz”. A fé inabalável na justiça de um Deus reparador continua viva para muitos, mas é crescente o número daqueles que, a par da devoção religiosa, passaram a crer na necessidade de providências humanas. A própria Igreja mudou muito, sobretudo a partir da segunda metade do século XX, quando parte expressiva do clero passou a se identificar com os sofrimentos das classes populares; por sua vez, estas adquiriram maior consciência de seus direitos, e vêm lutando por eles a cada vez que são desrespeitados.

Isso significa que é também crescente o número daqueles que buscam os meios da Justiça. Valendo-se da força de sindicatos, de associações de classe, de organizações não governamentais, de iniciativas comunitárias, muita gente passou a ter representatividade social e política; a palavra **cidadania** deixou de ser um substantivo abstrato e passou a definir um caminho de ação. Mais e mais sentimos a força de iniciativas coletivas; na proporção inversa, diminuiu o número daqueles que, passivamente, deixavam cair os braços.

Dentro desse quadro, cresce muito a importância de todo o aparelho jurídico. A reivindicação de maior justiça social leva à revisão de leis, à criação de novos dispositivos, ou mesmo à reforma ampla de códigos. Mas não basta. Como se sabe, é a garantia da boa aplicação das leis que gera a confiança na Justiça e, portanto, no próprio funcionamento de uma sociedade. Cabe aos agentes do Direito, em todos os campos de atuação, corresponder a esse anseio pelas justas providências humanas aqui na Terra.

(Ataliba Siqueira)

1. O título do texto indica seu principal assunto, que se resume na seguinte afirmação:
 - (A) A Divina Providência só ampara aqueles que buscam os meios da Justiça.
 - (B) A vida moderna exige maior resignação das sofridas classes populares.
 - (C) São cada vez mais numerosos os que recorrem aos meios da Justiça.
 - (D) É cada vez mais significativo o número dos legisladores e agentes do Direito.
 - (E) Só haverá plena justiça social depois de uma ampla reforma dos códigos.

2. Atente para as seguintes afirmações:
 - I. As expressões *Divina Providência* e *justiça de um Deus reparador* são empregadas com sentido equivalente ao da expressão *meios da Justiça*.
 - II. As expressões *força de iniciativas coletivas* e *representatividade social e política* articulam-se numa relação de causa e efeito.
 - III. Com a expressão *proporção inversa*, o autor está comparando o crescimento dos que crêem nos meios da justiça com o dos que se engajam em ações coletivas.

Em relação ao texto, está correto o que se afirma em

 - (A) I, II e III.
 - (B) I e II, somente.
 - (C) I e III, somente.
 - (D) II e III, somente.
 - (E) II, somente.

3. O sentido da expressão **a par**, utilizada em *a par da devoção religiosa*, é equivalente ao do elemento sublinhado na frase:
 - (A) Paralelamente à importância que dou ao trabalho está a que dou ao lazer.
 - (B) Não estou muito bem informado em relação a esse assunto.
 - (C) Quando estiver ao par de tudo eu divulgarei minha decisão.
 - (D) Ele preferiu ficar à parte, isolado em seu canto.
 - (E) Ele se diz governista, mas acaba aceitando as teses do lado oposto.

4. A frase *Deus sabe o que faz* está empregada para ilustrar a seguinte afirmação do texto:
 - (A) *Isso significa que é também crescente o número daqueles que buscam os meios da Justiça.*
 - (B) *Dentro desse quadro, cresce muito a importância de todo o aparelho jurídico.*
 - (C) *A própria Igreja mudou muito, sobretudo a partir da segunda metade do século XX.*
 - (D) *A fé inabalável na justiça de um Deus reparador continua viva para muitos.*
 - (E) *Parte expressiva do clero passou a se identificar com os sofrimentos das classe populares.*

5. Na frase Valendo-se da *força de sindicatos, de associações de classe, de organizações não governamentais, de iniciativas comunitárias, muita gente passou a ter representatividade social e política*, o elemento sublinhado pode ser substituído, sem prejuízo para o sentido, pela expressão
 - (A) Não obstante socorrer-se da.
 - (B) Uma vez que vem contando com a.
 - (C) Mesmo quando se vale da.
 - (D) A fim de se valer da.
 - (E) Indo de encontro à.

<p>6. As normas de concordância verbal estão plenamente respeitadas na frase:</p> <p>(A) Cabe aos agentes do Direito todas as iniciativas para corresponder aos anseios populares que vêm se manifestando.</p> <p>(B) Espera-se que não se frustrate as expectativas da maioria da classe pobre, que crêem nas justas providências humanas aqui na Terra.</p> <p>(C) O que dos agentes do Direito se espera é que não deixem de corresponder às expectativas de quem conta com suas iniciativas.</p> <p>(D) Por mais que se creiam nas reformas das leis, é preciso garantir que elas sejam bem aplicadas.</p> <p>(E) Somente a força das associações e das iniciativas coletivas é que são capazes de dar representatividade social e política àqueles que não a tem.</p>	<p>10. Está clara e correta a redação da seguinte frase:</p> <p>(A) A convicção religiosa é respeitável em si mesma, embora seja insuficiente para que se diminuam as privações daqueles que mais a praticam.</p> <p>(B) A solução que muita gente aspira pode estar mais nas mãos dos homens do que contar com o atendimento da Divina Providência, segundo o autor do texto.</p> <p>(C) O fato da Igreja vir mudando desde a segunda metade do século XX é muito propício, conquanto o próprio clero tem demonstrado maior sensibilidade social.</p> <p>(D) Seria bom se bastasse, mas é só as garantias da boa aplicação das leis que fazem com que uma reforma dos códigos fosse suficiente.</p> <p>(E) O crescimento contínuo das iniciativas coletivas vem ensejando, já há muitos anos, um expressivo progresso no campo dos direitos humanos.</p>
<p>7. Transpondo-se para a voz passiva a frase <i>Estas adquiriram maior consciência de seus direitos</i>, a forma verbal resultante será</p> <p>(A) foi adquirida.</p> <p>(B) foram adquiridos.</p> <p>(C) têm adquirido.</p> <p>(D) foi adquirido.</p> <p>(E) tem sido adquirida.</p>	<p>11. Todos os verbos estão corretamente flexionados na frase:</p> <p>(A) Diminui o número dos que descrêm na justiça humana, evolue a marcha dos que lutam por seus direitos.</p> <p>(B) Uma sociedade justa só se institue, de fato, quando os seus dispositivos legais são cordenados pelo princípio da inclusão de todos.</p> <p>(C) Não há quem resista à força das ações coletivas, quando apraz aos homens lutarem juntos por seus direitos.</p> <p>(D) Se a descrença se sobrepõe à esperança e à ação, não haverá quem distinga entre o mérito da resistência e a derrota da inação.</p> <p>(E) Não é preciso que se contenha a força do mistificismo, mas que se confie a este o caráter de um aliado das providências humanas.</p>
<p>8. É crescente a importância do aparelho jurídico. Muita gente <u>atribui ao aparelho jurídico</u> a tarefa de bem responder a tudo o que se <u>espera do aparelho jurídico</u>. Se não <u>dermos crédito ao aparelho jurídico</u>, acreditaremos em quê?</p> <p>Evitam-se, de modo correto, as viciosas repetições do texto acima substituindo-se os elementos sublinhados por, respectivamente:</p> <p>(A) lhe atribui - dele espera-se - o dermos crédito</p> <p>(B) atribui-lhe - dele se espera - lhe dermos crédito</p> <p>(C) o atribui - dele se espera - dermos-lhe crédito</p> <p>(D) atribui-lhe - dele espera-se - dermos-lhe crédito</p> <p>(E) o atribui - se espera dele - o dermos crédito</p>	<p>12. Está inteiramente correta a pontuação do seguinte período:</p> <p>(A) Quando, já há algum tempo, passaram a crer nos resultados das providências aqui na Terra, os mais sacrificados receberam efetivo apoio da parte progressista do clero.</p> <p>(B) Há quem pergunte: se os poderosos temem mais as sanções da Divina Providência, ou a pressão das ações coletivas em que, os mais fracos, saem fortalecidos?</p> <p>(C) Pede-se agora, aos agentes do Direito que sejam sensíveis às aspirações populares exercendo, de modo sistemático a função social que lhes foi confiada.</p> <p>(D) Ao que se sabe não há notícia, de que uma ação coletiva se tornou mais fraca, pelo fato de a integrarem pessoas que confiam também na Divina Providência.</p> <p>(E) É sempre mais cômodo, para os poderosos que os mais fracos atribuam exclusivamente à Divina Providência, a função de fazer justiça.</p>
<p>9. Está correto o emprego da expressão sublinhada na frase:</p> <p>(A) A esperança de que a Divina Providência tudo resolve, <u>da qual</u> muita gente se agarra, nem sempre leva a bons resultados.</p> <p>(B) Está na justiça de um Deus reparador, <u>na qual</u> muitos não põem em dúvida, a esperança de tantos marginalizados.</p> <p>(C) Os sofrimentos das classes populares, <u>com cujos</u> muitos se identificam, devem estimular profundas reformas sociais.</p> <p>(D) As iniciativas coletivas, <u>em cuja</u> força todos os cidadãos devem confiar, são cada vez mais numerosas.</p> <p>(E) As justas providências humanas, <u>das quais</u> cabe aos agentes do Direito tomar, são aguardadas ansiosamente por muitos.</p>	

<p>13. Quanto ao uso do sinal de crase, a frase inteiramente correta é:</p> <p>(A) Quem está à favor de maior justiça social não pode ser contrário à qualquer das iniciativas propostas por organizações não governamentais.</p> <p>(B) Quanto à Divina Providência, não cabe à ela decidir pelos homens os caminhos que eles devem escolher à cada vez que enfrentam um obstáculo.</p> <p>(C) Deve-se a ambição humana a carga maior da miséria que avassala à grande maioria dos homens, à despeito dos discursos que propagam maior justiça social.</p> <p>(D) Os que muito tempo vivem à margem dos bens sociais acabam por tomar à força, já que nada têm a perder, aquilo que lhes é devido por direito.</p> <p>(E) Lê-se à toda hora, nos jornais, notícia de que alguma associação, que vinha se dedicando à determinada causa, obteve êxito em sua iniciativa.</p>	<p>16. Um técnico judiciário foi incumbido de arquivar os processos de um lote e observou que, em média, gastava 1 minuto e 15 segundos para arquivar 3 processos. Se ele cumpriu essa tarefa trabalhando ininterruptamente por 1 hora, 17 minutos e 30 segundos, o número de processos do lote era</p> <p>(A) 126</p> <p>(B) 153</p> <p>(C) 186</p> <p>(D) 192</p> <p>(E) 201</p>
<p>14. O verbo indicado entre parênteses deverá ser flexionado no plural para integrar corretamente a frase:</p> <p>(A) Não (bastar) aos homens ter fé, para verem resolvidas as questões sociais.</p> <p>(B) Quando a ele se (impor) os desafios de uma luta, jamais hesita em enfrentá-los.</p> <p>(C) O respeito aos direitos humanos não (costumar) contentar os poderosos.</p> <p>(D) Não se (oferecer) aos desvalidos qualquer caminho que não seja o da luta permanente.</p> <p>(E) A insensibilidade com os sofrimentos dos pobres (acionar) mais e mais revoltas.</p>	<p>17. Dos funcionários de certa empresa, sabe-se que:</p> <ul style="list-style-type: none"> – o número de homens excede o de mulheres em 16 unidades; – a razão entre a terça parte do número de homens e o dobro do número de mulheres, nessa ordem, é $\frac{3}{16}$. <p>Nessas condições, o total de funcionários dessa empresa é</p> <p>(A) 248</p> <p>(B) 252</p> <p>(C) 256</p> <p>(D) 268</p> <p>(E) 272</p>
<p>15. Está correta a articulação entre os tempos verbais na frase:</p> <p>(A) Quanto mais venha a crescer o número de excluídos, mais injusta se revele a sociedade.</p> <p>(B) A fé na Divina Providência nunca impede que os homens viessem a lutar por seus direitos.</p> <p>(C) À medida que se reivindique maior justiça social, aumentou a responsabilidade dos agentes do Direito.</p> <p>(D) As mudanças que ocorreram na Igreja tinham sido decisivas para que os desvalidos venham a se fortalecer.</p> <p>(E) Não era de se esperar, no início do século passado, que a Igreja viesse a tomar o partido da parcela mais sacrificada da sociedade.</p>	<p>18. Certo dia, dois técnicos judiciários protocolaram todos os documentos de um lote. Eles dividiram o total de documentos entre si na razão inversa de seus respectivos tempos de serviço na Repartição: 6 anos e 14 anos. Se o que trabalha há 6 anos protocolou 42 documentos, o total existente inicialmente no lote era</p> <p>(A) 60</p> <p>(B) 78</p> <p>(C) 82</p> <p>(D) 96</p> <p>(E) 140</p>

19. Todas as páginas de um texto foram digitadas por dois técnicos judiciários. Se, trabalhando ininterruptamente, um deles levou 2 horas e 30 minutos para digitar $\frac{2}{3}$ do total das páginas, em quanto tempo o outro deve ter digitado as páginas restantes, se a sua capacidade operacional é 80% da capacidade do primeiro?

- (A) 1 hora, 23 minutos e 30 segundos.
- (B) 1 hora, 33 minutos e 45 segundos.
- (C) 1 hora, 35 minutos e 15 segundos.
- (D) 1 hora, 45 minutos e 30 segundos.
- (E) 1 hora, 48 minutos e 45 segundos.

20. Atualmente, José gasta 17% do seu salário no pagamento da prestação de um carro. Se a prestação for reajustada em 2% e o seu salário em 36%, então, após os reajustes, a porcentagem do salário que ele gastará para pagar a prestação será

- (A) 11,5%
- (B) 11,75%
- (C) 12,25%
- (D) 12,5%
- (E) 12,75%

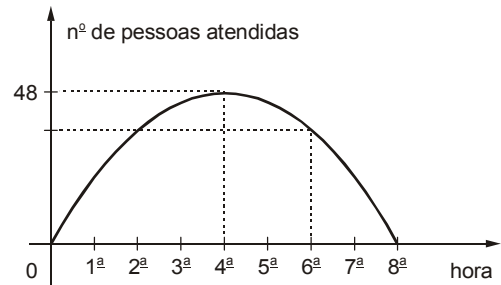
21. Uma dívida, contraída a juros compostos e a uma taxa fixa, aumenta em 21% de seu valor, num período de 2 meses. A taxa mensal de juros dessa dívida é

- (A) 8,25%
- (B) 8,75%
- (C) 9%
- (D) 10%
- (E) 11%

22. Todos os domingos, Murilo almoça em um certo restaurante. Saulo almoça no mesmo lugar a cada 15 dias. Se no dia 07 de março de 2004, um domingo, os dois almoçaram nesse restaurante, em qual das seguintes datas almoçarão juntos novamente?

- (A) 19/06/2004
- (B) 20/06/2004
- (C) 21/06/2004
- (D) 22/06/2004
- (E) 23/06/2004

23. O gráfico seguinte permite o cálculo do número de pessoas atendidas a cada hora, ao longo das 8 horas do expediente de uma Repartição Pública.



De acordo com o gráfico, estima-se que na 6ª hora do expediente o número de pessoas atendidas seja

- (A) 30
- (B) 32
- (C) 36
- (D) 38
- (E) 40

24. Todos os 840 litros do interior de um tanque devem ser colocados, em quantidades iguais, em alguns recipientes. Sabe-se que, se forem usados X recipientes, cada um deles receberá Y litros de água; entretanto, se forem usados X - 6 recipientes, cada um deles ficará com Y + 16 litros. Nessas condições, o valor de X é

- (A) 21
- (B) 36
- (C) 48
- (D) 56
- (E) 78

25. No almoxarifado de certa empresa há 16 prateleiras, todas ocupadas com dois tipos de impressos, A e B, que totalizam 2 610 unidades. Se algumas das prateleiras contêm, cada uma, 150 unidades de impressos, unicamente do tipo A, e cada uma das restantes contêm 180 impressos, somente do tipo B, a diferença positiva entre os números de impressos de cada tipo é

- (A) 65
- (B) 80
- (C) 85
- (D) 90
- (E) 120

CONHECIMENTOS ESPECÍFICOS

26. A topologia de uma rede de computadores é caracterizada pelos
- (A) protocolos de comunicação utilizados.
 - (B) métodos de interconexão das estações.
 - (C) modelos de arquitetura de rede.
 - (D) tipos de cabos utilizados.
 - (E) *softwares* de gerenciamento de redes.

27. Numa rede de computadores, normalmente, é considerada estação servidora
- (A) um *hub*.
 - (B) um *modem*.
 - (C) uma placa de rede.
 - (D) uma impressora.
 - (E) uma *bridge*.

28. Num sistema Unix, o comando *who* tem a função de
- (A) indicar quem criou (*owner*) um arquivo.
 - (B) indicar quem tem permissão de acesso ao arquivo.
 - (C) listar todos os usuários “logados”.
 - (D) listar o último usuário que executou um *login*.
 - (E) descrever a identificação de cada usuário.

29. O gerenciamento dos usuários da rede, tarefa de administração das mais comuns no *Windows 2000 Server*, deve ser realizado com o
- (A) *Active Directory*.
 - (B) *Administrative Tools*.
 - (C) *Distributed File System*.
 - (D) *Microsoft Management Console*.
 - (E) *System Configuration Editor*.

30. Os agrupamentos de estações de trabalho ou servidores *Windows 2000* denominam-se
- (A) *containers*.
 - (B) classes.
 - (C) *sites*.
 - (D) domínios.
 - (E) florestas.

31. O endereço IP do protocolo TCP/IP, definidos pela máscara de sub-rede, divide-se nos endereços de
- (A) *host* e de provedor.
 - (B) *host* e de cliente.
 - (C) *host* e de rede.
 - (D) cliente e de provedor.
 - (E) cliente e de rede.

32. VPN – *Virtual Private Network* é uma tecnologia que permite às empresas formarem um circuito fechado pela
- (A) Internet, com linhas dedicadas.
 - (B) Intranet, com linhas dedicadas.
 - (C) Internet, com linhas não-dedicadas.
 - (D) Intranet, com linhas não-dedicadas.
 - (E) Intranet, com linhas dedicadas e não-dedicadas.

33. O perfil completo de segurança de uma organização, criado por invasores, é
- (A) uma instalação de porta dos fundos.
 - (B) uma varredura.
 - (C) uma penetração.
 - (D) uma enumeração.
 - (E) um *footprinting*.

34. A recomendação definida pelo W3C para prover formas de acesso aos dados estruturados, utilizando *scripts*, trata-se de um padrão, que compõe o XML, denominado
- (A) CSS - *Cascade Style Sheet*.
 - (B) XSL - *Extensible Stylesheet Language*.
 - (C) XLL - *XML Linking Language*.
 - (D) DOM - *Document Object Model*.
 - (E) DTD - *Document Type Definitions*.

35. Uma característica do XML é possibilitar que dados de diversas fontes sejam integrados e convertidos para XML por meio de
- (A) *editors* (editores).
 - (B) *middle-tiers* (servidores).
 - (C) *browsers* (navegadores).
 - (D) *parsers* (analísadores).
 - (E) *interfaces* (API).

36. NÃO é uma característica que se aplique aos documentos XML - *Extensible Markup Language*:
- (A) São estruturados em árvore rotulada.
 - (B) Cada nó interno é rotulado com um nome ou um conjunto de atributos.
 - (C) São sensíveis à letras maiúsculas e minúsculas.
 - (D) Exigem casamento das *tags* de início e fim para serem considerados bem estruturados.
 - (E) Exigem descrições externas dos dados para serem lidos e expostos.

<p>37. Dada a expressão aritmética Java:</p> $a = b * c \% d + e / f - g;$ <p>a ordem de execução das operações é indicada pela seqüência dos operadores</p> <p>(A) * % / + - =</p> <p>(B) % * / + - =</p> <p>(C) * / % + - =</p> <p>(D) = * % / + -</p> <p>(E) = % * / + -</p>	<p>41. Uma entidade que se relaciona com ela própria caracteriza, num modelo de dados, um relacionamento do tipo</p> <p>(A) recursivo.</p> <p>(B) conectivo.</p> <p>(C) reentrante.</p> <p>(D) volátil.</p> <p>(E) circular.</p>
<p>38. No ambiente de desenvolvimento de programas Java, os <i>bytecodes</i> são criados pelo programa</p> <p>(A) Editor.</p> <p>(B) Compilador.</p> <p>(C) Carregador.</p> <p>(D) Verificador.</p> <p>(E) Interpretador.</p>	<p>42. Os usuários do sistema <i>Oracle</i> terão tempo para se desconectarem da rede, caso o sistema seja desativado com o comando</p> <p>(A) <i>logoff</i>.</p> <p>(B) <i>logout</i>.</p> <p>(C) <i>shutdown normal</i>.</p> <p>(D) <i>shutdown immediate</i>.</p> <p>(E) <i>shutdown slowly</i>.</p>
<p>39. Dada a instrução Java:</p> <pre>if (x => 5) JOptionPane.showMessageDialog (null, "x é igual ou maior que 5");</pre> <p>É correto afirmar que a sintaxe da instrução está</p> <p>(A) correta.</p> <p>(B) incorreta, o nome do método é inválido.</p> <p>(C) incorreta, o operador relacional deve ser <.</p> <p>(D) incorreta, o operador relacional deve ser >=.</p> <p>(E) incorreta, a ordem dos argumentos deve ser ("x é igual ou maior que 5", null).</p>	<p>43. O sistema <i>Oracle</i>, para retornar os dados ao estado anterior, em casos de falha, cria um segmento de</p> <p>(A) <i>restart</i>.</p> <p>(B) <i>retrieve</i>.</p> <p>(C) <i>recovery</i>.</p> <p>(D) <i>rollback</i>.</p> <p>(E) <i>backup</i>.</p>
<p>40. Os dados são definidos, num modelo de dados, por meio de representações gráficas e textuais das</p> <p>(A) estruturas e regras, somente.</p> <p>(B) estruturas e operadores, somente.</p> <p>(C) estruturas, regras e operadores.</p> <p>(D) estruturas, regras e atributos.</p> <p>(E) regras, operadores e atributos.</p>	<p>44. O código PL/SQL é compilado e executado pelo mecanismo</p> <p>(A) PL/SQL <i>Server</i>.</p> <p>(B) PL/SQL <i>Engine</i>.</p> <p>(C) PL/SQL <i>Block</i>.</p> <p>(D) <i>Stored Function</i>.</p> <p>(E) PMON.</p> <p>45. O PL/SQL verifica se o valor à esquerda está contido na lista à direita usando o operador de comparação</p> <p>(A) <i>any</i>.</p> <p>(B) <i>some</i>.</p> <p>(C) <i>from</i>.</p> <p>(D) <i>by</i>.</p> <p>(E) <i>in</i>.</p>

<p>46. Uma estrutura de repetição ou laço pode ser montada, no PL/SQL, com o comando</p> <p>(A) <i>if...then...else</i></p> <p>(B) <i>for...until</i></p> <p>(C) <i>while...until</i></p> <p>(D) <i>while...loop</i></p> <p>(E) <i>while...for</i></p>	<p>Instruções: Utilize o texto abaixo para responder às questões de números 51 a 55.</p> <p><i>In the early 19th century French inventor Joseph-Marie Jacquard devised a specialized type of computer: the first automatic loom able to weave complex patterns. Jacquard's loom used punched cards to program patterns that were output as woven cloth by the loom. Though Jacquard was rewarded and admired by French emperor Napoleon I for his work, he fled for his life from the city of Lyon pursued by weavers who feared their jobs were in jeopardy due to Jacquard's invention. The loom prevailed (51) : When Jacquard <u>passed away</u>, more than 30,000 of his looms existed in Lyon. The looms are still used today, especially in the manufacture of fine furniture fabrics.</i></p> <p><i>Herman Hollerith, an American inventor, used an idea similar to Jacquard's loom when he combined the use of punched cards with devices that created and electronically read the cards. Hollerith's tabulator was used for the 1890 U.S. census, and it made the computational time three to four times shorter than the time previously needed for hand counts. Hollerith's Tabulating Machine Company eventually merged with other companies in 1924 to become IBM.</i></p> <p>(Adapted from: Computer, Microsoft® Encarta® 97 Encyclopedia)</p>
<p>47. Para armazenar procedimentos escritos em PL/SQL dentro de formulários, o <i>Oracle Forms</i> provê o mecanismo</p> <p>(A) <i>Triggers.</i></p> <p>(B) <i>Procedures.</i></p> <p>(C) <i>Stored Procedures.</i></p> <p>(D) <i>Stored Program Units.</i></p> <p>(E) <i>Program Units.</i></p>	<p>51. A palavra que preenche corretamente a lacuna no texto é</p> <p>(A) <i>therefore.</i></p> <p>(B) <i>unless.</i></p> <p>(C) <i>although.</i></p> <p>(D) <i>however.</i></p> <p>(E) <i>while.</i></p>
<p>48. O <i>Oracle Forms</i> exibe as propriedades dos objetos por meio do <i>menu</i></p> <p>(A) Arquivo.</p> <p>(B) Editar.</p> <p>(C) Ferramentas.</p> <p>(D) Janela.</p> <p>(E) <i>Navigator.</i></p>	<p>52. Um sinônimo para <u>passed away</u> é</p> <p>(A) <i>travelled.</i></p> <p>(B) <i>died.</i></p> <p>(C) <i>went away.</i></p> <p>(D) <i>left town.</i></p> <p>(E) <i>moved.</i></p>
<p>49. As informações sobre a tela inicial exibida pelo <i>Oracle Reports</i> estão contidas no</p> <p>(A) <i>Parameter Form.</i></p> <p>(B) <i>Parameter Report.</i></p> <p>(C) <i>Report Triggers.</i></p> <p>(D) <i>Data Model.</i></p> <p>(E) <i>Layout Form.</i></p>	<p>53. Depreende-se do texto que <i>loom</i> é</p> <p>(A) um tear.</p> <p>(B) um computador rudimentar.</p> <p>(C) uma máquina de perfurar cartões.</p> <p>(D) uma fábrica.</p> <p>(E) um tipo de tecido.</p>
<p>50. No editor de modelo do <i>Oracle Reports</i> utiliza-se o <i>zoom</i> por meio da ferramenta</p> <p>(A) <i>Pointer.</i></p> <p>(B) <i>Magnify.</i></p> <p>(C) <i>Summary.</i></p> <p>(D) <i>Report.</i></p> <p>(E) <i>Form.</i></p>	

<p>54. Segundo o texto, Jacquard</p> <p>(A) era amigo de Napoleão I.</p> <p>(B) foi obrigado a fugir de Lyon.</p> <p>(C) colocou em risco a população de Lyon.</p> <p>(D) fabricava tecidos para estofados.</p> <p>(E) viveu no fim do século XIX.</p>	<p>56. A palavra que preenche corretamente a lacuna no texto é</p> <p>(A) <i>bad</i>.</p> <p>(B) <i>worse</i>.</p> <p>(C) <i>best</i>.</p> <p>(D) <i>better</i>.</p> <p>(E) <i>worst</i>.</p>
<p>55. De acordo com o texto,</p> <p>(A) o invento de Hollerith não pôde ser usado no censo americano de 1890.</p> <p>(B) a companhia de Hollerith foi comprada pela IBM em 1924.</p> <p>(C) Hollerith desenvolveu o formulário eletrônico do atual contracheque.</p> <p>(D) Hollerith criou uma máquina eletrônica para contagem de votos.</p> <p>(E) o tabulador de Hollerith reduziu em até 4 vezes o tempo de contagem manual.</p>	<p>57. No texto, <i>it's already extremely widespread</i> significa que</p> <p>(A) já está muito disseminado.</p> <p>(B) é extremamente perigoso.</p> <p>(C) já causou prejuízos incalculáveis.</p> <p>(D) tem conseqüências desastrosas.</p> <p>(E) já destruiu milhares de computadores.</p>
<p>Instruções: Utilize o texto abaixo para responder às questões de números 56 a 60.</p> <p><i>A new computer worm dubbed "Netsky-D" was clogging e-mail systems around the world after emerging on Monday, a security expert said. The worm is particularly difficult to root out because it lands in e-mail boxes using a number of different subject lines such as "re:details" or "re:here is the document." "It arrives with an attached pif file (program information file) and <u>it's already extremely widespread</u>," said Graham Cluley, senior technology consultant at Sophos Plc.</i></p> <p><i>He said experts do not think the new virus is as big as MyDoom, which brought havoc to computer users and targeted Microsoft's Web Site, but that the full extent of Netsky-D's spread would be known as North America logs on.</i></p> <p><i>When opened, the virus pif file will rapidly replicate itself, slowing down computers and e-mail bandwidth.</i></p> <p><i>"We suspect people are more laid back about pif files because they may not have heard of them and may not realize they can contain dangerous code", Cluley said. "The (56) thing to do with this file is to delete it, don't open it."</i></p> <p><i>Netsky-B, an earlier variant of <u>the latest worm</u>, was rated the third worst computer virus in February after MyDoom-A and Sober-C, according to Sophos, which writes anti-virus and anti-spam software.</i></p> <p>(http://www.nytimes.com/2004/03/02/technology/02WIRE-EMAIL.html)</p>	<p>58. No texto, <i>the latest worm</i> refere-se a</p> <p>(A) <i>Netsky-B</i>.</p> <p>(B) <i>MyDoom-A</i>.</p> <p>(C) <i>Sober-C</i>.</p> <p>(D) <i>Netsky-D</i>.</p> <p>(E) <i>pif files</i>.</p>
	<p>59. Segundo o texto, o <i>Netsky-D</i> é um vírus</p> <p>(A) pior do que o <i>MyDoom</i>.</p> <p>(B) fácil de controlar.</p> <p>(C) muito recente.</p> <p>(D) de alcance já conhecido.</p> <p>(E) restrito à América do Norte.</p>
	<p>60. De acordo com o texto, o <i>MyDoom</i></p> <p>(A) quase destruiu o <i>site</i> da <i>Microsoft</i>.</p> <p>(B) não conseguiu se infiltrar no <i>site</i> da <i>Microsoft</i>.</p> <p>(C) só atingia <i>sites</i> de empresas.</p> <p>(D) poupou os usuários de PCs.</p> <p>(E) tinha por alvo o <i>site</i> da <i>Microsoft</i>.</p>