



GOVERNO DO ESTADO DO PARÁ
FUNDAÇÃO CULTURAL DO PARÁ TANCREDO NEVES

Nível Médio

Concurso Público

Cargo **21** :
ASSISTENTE CULTURAL
ÁREA: SONOPLASTIA

TARDE

Caderno **T**

Aplicação: 25/2/2007

LEIA COM ATENÇÃO AS INSTRUÇÕES ABAIXO.

- 1 Ao receber este caderno, confira atentamente se o tipo de caderno — Caderno T — coincide com o que está registrado em sua folha de respostas. Em seguida, verifique se ele contém QUARENTA questões, correspondentes às provas objetivas, corretamente ordenadas de 1 a 40.
- 2 Caso o caderno esteja incompleto ou tenha qualquer defeito, solicite ao fiscal de sala mais próximo que tome as providências cabíveis.
- 3 Não utilize lápis, lapiseira, borracha e(ou) qualquer material de consulta que não seja fornecido pelo CESPE/UnB.
- 4 Não se comunique com outros candidatos nem se levante sem autorização do chefe de sala.
- 5 A duração das provas é de **três horas e trinta minutos**, já incluído o tempo destinado à identificação — que será feita no decorrer das provas — e ao preenchimento da folha de respostas.
- 6 Você deverá permanecer obrigatoriamente em sala por, no mínimo, uma hora após o início das provas e poderá levar o seu caderno de provas somente no decurso dos últimos **quinze minutos** anteriores ao horário determinado para o término das provas.
- 7 Ao terminar as provas, chame o fiscal de sala mais próximo, devolva-lhe a sua folha de respostas e deixe o local de provas.
- 8 A desobediência a qualquer uma das determinações constantes no presente caderno ou na folha de respostas poderá implicar a anulação das suas provas.

AGENDA (DATAS PROVÁVEIS)

- I **27/2/2007**, após as 19 h (horário de Brasília) – Gabaritos oficiais preliminares das provas objetivas: Internet — www.cespe.unb.br/concursos/fcptn2006.
- II **28/2/2007** e **1.º/3/2007** – Recursos (provas objetivas): exclusivamente no Sistema Eletrônico de Interposição de Recurso, Internet — www.cespe.unb.br/concursos/fcptn2006, mediante instruções e formulários que estarão disponíveis nesse endereço.
- III **21/3/2007** – Resultados finais das provas objetivas e do concurso: Diário Oficial do Estado do Pará e Internet — www.cespe.unb.br/concursos/fcptn2006.

OBSERVAÇÕES

- Não serão objeto de conhecimento recursos em desacordo com o item 12 do Edital n.º 1/2006 – SEAD/FCPTN, de 30/11/2006.
- Informações adicionais: telefone 0(XX) 61 3448-0100; Internet — www.cespe.unb.br/concursos/fcptn2006.
- É permitida a reprodução deste material apenas para fins didáticos, desde que citada a fonte.

- Nas questões de 1 a 40, marque, em cada uma, a única opção correta, de acordo com o respectivo comando. Para as devidas marcações, use a **folha de respostas**, único documento válido para a correção das suas provas.
- Nas questões que avaliam **Noções de Informática**, a menos que seja explicitamente informado o contrário, considere que todos os programas mencionados estão em configuração-padrão em português, que o *mouse* está configurado para pessoas destros e que expressões como clicar, clique simples e clique duplo referem-se a cliques com o botão esquerdo do *mouse*. Considere também que não há restrições de proteção, de funcionamento e de uso em relação aos programas, arquivos, diretórios e equipamentos mencionados.

CONHECIMENTOS BÁSICOS

Texto para as questões de 1 a 4

1 O cidadão brasileiro que representa a Câmara dos Deputados na feira **Pollutec 2006**, na França, disse hoje que as questões que mais preocupam os representantes dos 32

4 países que participam do evento são a preservação de florestas e as mudanças climáticas.

Esse evento é uma das mais importantes feiras mundiais sobre meio ambiente e tecnologia ambiental. Mais de 65 mil profissionais envolvidos com a preservação dos recursos naturais deverão visitar a feira.

10 “As conseqüências da exploração descontrolada dos recursos naturais no planeta estão unindo os países em torno de discussões sobre alternativas para enfrentar os problemas

13 que estão prejudicando a qualidade de vida de populações inteiras, como o aquecimento do clima, a desertificação e o comprometimento dos recursos hídricos”, afirmou o

16 deputado.

Ele chamou a atenção para as alternativas voltadas para a comercialização do carbono, que, previstas no

19 Protocolo de Quioto, estão sendo apresentadas em Lyon.

“Quando fui ministro do Meio Ambiente, iniciamos os projetos voltados para a área de *seqüestro de carbono*, que

22 envolvem programas como os de reflorestamento, cujos créditos podem ser vendidos no mercado internacional”, explicou o deputado.

25 Além desse projeto, estão sendo apresentadas as ações desenvolvidas para conservação e preservação dos recursos naturais, como formação dos corredores de biodiversidade,

28 gestão ambiental baseada nas bacias hidrográficas, reciclagem de resíduos e de embalagens de agrotóxico e trabalhos para recuperação das matas ciliares.

Internet: <www.camara.gov.br> (com adaptações).

QUESTÃO 1

Assinale a opção que apresenta segmento que **não** substitui adequadamente a parte destacada do texto e em que há **erro** de grafia ou mudança que contrarie o sentido original do texto.

- A “disse hoje que as questões que mais preocupam” (l.2-3) — **explícito que, atualmente, as questões mais preocupantes para**
- B “são a preservação de florestas e as mudanças climáticas” (l.4-5) — **são estas: a conservação das florestas e as oscilações climáticas**
- C “é uma das mais importantes feiras mundiais sobre meio ambiente” (l.6-7) — **constitui uma das mais expressivas feiras do mundo que tratam do meio ambiente**
- D “Mais de 65 mil profissionais envolvidos com a preservação dos recursos naturais deverão visitar a feira” (l.7-9) — **Aproximadamente 70 mil profissionais se envolveram na defesa dos recursos naturais da feira**

QUESTÃO 2

Com referência à estrutura da fala do deputado transcrita às linhas de 10 a 15, assinale a opção correta.

- A O trecho ‘As conseqüências da exploração descontrolada dos recursos naturais no planeta’ (l.10-11) é o sujeito da oração, que, por estar no plural, classifica-se como composto.
- B A passagem ‘os países em torno de discussões sobre alternativas para enfrentar os problemas’ (l.11-12), porque comporta o emprego de três preposições, exerce a função de objeto indireto.
- C Em ‘que estão prejudicando a qualidade de vida de populações inteiras’ (l.13-14), a palavra ‘que’ refere-se a ‘problemas’ (l.12) e exerce a função sintática de sujeito da oração em que se insere.
- D No trecho ‘como o aquecimento do clima, a desertificação e o comprometimento dos recursos hídricos’ (l.14-15), todos os substantivos são esdrúxulos.

QUESTÃO 3

Com referência à estrutura do quarto parágrafo do texto, assinale a opção **incorreta**.

- A Nesse parágrafo, não há circunstâncias de tempo, de modo nem de negação.
- B As formas verbais “chamou”, “voltadas”, “previstas” e “apresentadas” estão empregadas no modo indicativo.
- C Em “para as alternativas voltadas para a comercialização do carbono”, a preposição “para”, em ambas as ocorrências, pode dar lugar à preposição **a** — **às alternativas à comercialização do carbono**.
- D Os vocábulos Quioto e Lyon estão grafados com maiúsculas porque são substantivos próprios.

QUESTÃO 4

As opções a seguir apresentam reescrituras do quinto parágrafo do texto. Assinale a opção correta com relação à sintaxe e à pontuação.

- A Explicou o deputado: “Quando fui ministro do Meio Ambiente, iniciamos os projetos voltados para a área de *seqüestro de carbono*; tais projetos envolvem programas, como os de reflorestamento, cujos créditos podem ser vendidos no mercado internacional.
- B O deputado explicou que quando foi ministro do Meio Ambiente, os projetos voltados para a área de *seqüestro de carbono* foram iniciados, que envolvem programas, como os de reflorestamento cujos créditos podem ser vendidos no mercado internacional.
- C O deputado explicou, que quando esteve no Ministério do Meio Ambiente, iniciou vários projetos voltados para a área de *seqüestro de carbono*: reflorestamento, entre eles, é um dos cujos créditos podem ser vendidos no mercado internacional!
- D O Ministério do Meio Ambiente, por meio do ministro deu início a vários projetos: os voltados para a área de *seqüestro de carbono*, que envolvem programas de reflorestamento, podem ser vendidos no mercado internacional.

QUESTÃO 5

Com referência à acentuação, assinale a opção **incorreta**.

- A Seguem a mesma regra de acentuação de “além” as seguintes palavras: porém, armazéns, também e pólen.
- B A palavra hidrográficas é acentuada por ser proparoxítona.
- C Resíduos, núcleos, espécie, negócios são palavras acentuadas porque têm a sílaba tônica na mesma posição e terminam com encontro vocálico.
- D Agrotóxico, tóxico, agrícola, silvícola, árvores e amazônico são palavras acentuadas de acordo com a mesma regra de acentuação gráfica.

Texto para as questões 6 e 7

- 1 As empresas no Brasil estão no começo de um longo caminho. Nos últimos anos, começaram a se dar conta de que não podem continuar a operar da forma como fizeram até
- 4 hoje, sem se preocuparem com os impactos de sua operação. Vários fatores — como os apagões de energia, os protestos das ONGs ou mesmo a extinção anunciada de algumas
- 7 espécies de peixes — estão levando algumas companhias a reconsiderar seu modelo de negócios para evitar crises maiores e garantir sua atuação no futuro. Um passo
- 10 importante nesse caminho é descobrir uma maneira de manter ou melhorar os resultados tratando dos impactos — econômicos, ambientais e sociais — do negócio na sociedade.

Boa cidadania corporativa, *In: Guia Exame*, 2006. p. 29 (com adaptações).

QUESTÃO 6

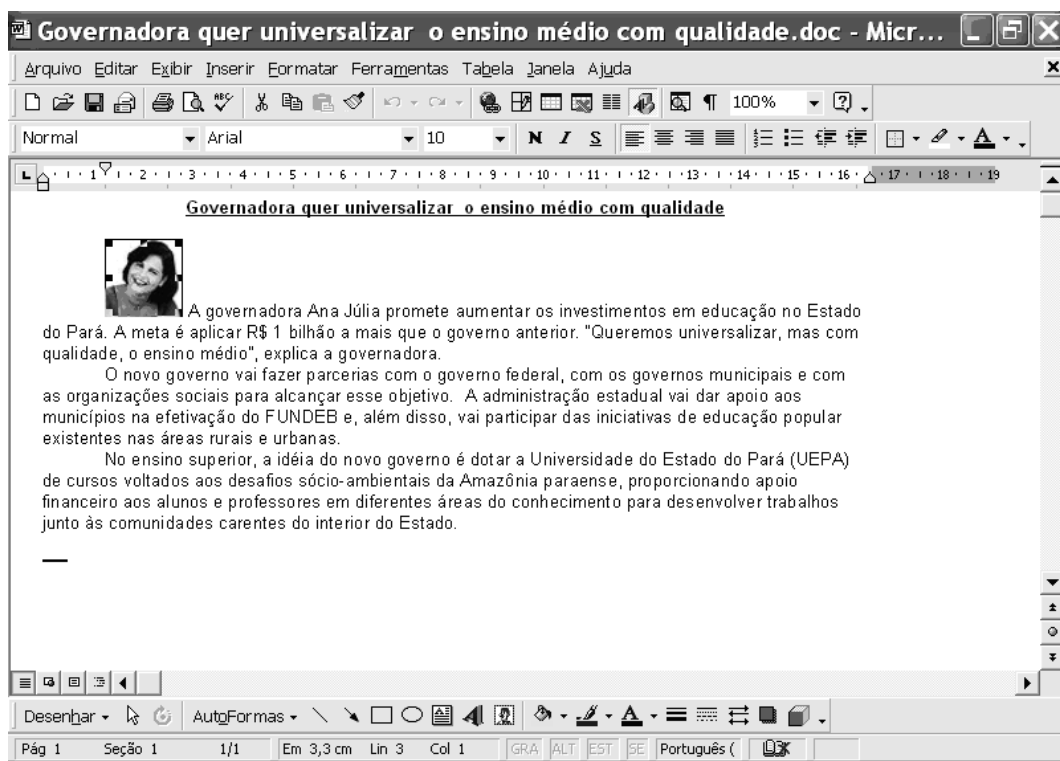
Assinale a opção em que a reescritura de trecho do texto **não** apresenta erro de qualquer natureza e **não** prejudica a coerência do parágrafo.

- A “As empresas (...) longo caminho” (l.1-2): As empresas Brasileiras estão dando início a um extenso caminho.
- B “Nos últimos (...) sua operação” (l.2-4): Nos últimos tempos, iniciaram por perceber que não continuarão a operar daquele mesmo modo de até hoje, sem preocupação com os impactos operacionais.
- C “Vários fatores (...) no futuro” (l.5-9): Vários fatores estão fazendo algumas companhias reconsiderarem seu modelo de negócios, para evitar maiores crises e garantir o futuro. Os apagões de energia, os protestos das ONGs e a provável extinção de espécies da piscicultura são alguns desses fatores.
- D “Um passo (...) na sociedade” (l.9-12): Passos importantes a ser dado nesse caminho são descobrir formas de manter ou melhorar os resultados e tratar os impactos do negócio na sociedade, sob o prisma econômico, ambiental e social.


QUESTÃO 7

Com relação ao texto acima, assinale a opção correta a respeito de redação oficial.

- A As afirmativas dos dois primeiros períodos do texto, porque estão com todos verbos no presente do indicativo, poderiam ser usadas como argumentos em um **requerimento**.
- B O segmento “Vários fatores — como os apagões de energia, os protestos das ONGs ou mesmo a extinção anunciada de algumas espécies de peixes — estão levando algumas companhias a reconsiderar seu modelo de negócios” (l.5-8) pode constar do desenvolvimento de um **relatório** de auditoria realizada em empresa que interfere em questões ambientais.
- C O último período do texto cabe, sem alterações, no fechamento de um **ofício** ao Ministério do Meio Ambiente.
- D O trecho “Vê como é importante a preservação do nosso meio ambiente! Você não pode deixar de fazê-lo”, da forma como se encontra redigido, poderia, de forma coesa e coerente, ser empregado como continuação do texto, bem como poderia fazer parte do corpo de um **memorando**.


QUESTÃO 8

A figura acima mostra uma janela do Word 2000 contendo parte de um texto. Nesse texto, para se selecionar a palavra “urbanas”, no final do segundo parágrafo, é suficiente

- A clicar a referida palavra.
- B clicar, com o botão direito do *mouse*, a mencionada palavra.
- C aplicar um clique duplo na referida palavra.
- D clicar a citada palavra e, em seguida, clicar .

QUESTÃO 9

Considere que uma planilha em edição no Excel 2000 contenha, nas células A1, A2 e A3, os valores numéricos 2, 4 e 8, respectivamente. Para se calcular a média aritmética dos valores de A1, A2 e A3, colocando o resultado na célula A4, é correto

- A clicar a célula A4 e digitar a fórmula = A1 + A2 + A3/3.
- B selecionar as referidas células e clicar a opção AutoSoma.
- C clicar a célula A4 e digitar a fórmula = A1*A2*A3/3.
- D clicar a célula A4, digitar = MÉDIA(A1:A3) e, em seguida, teclar .

QUESTÃO 10

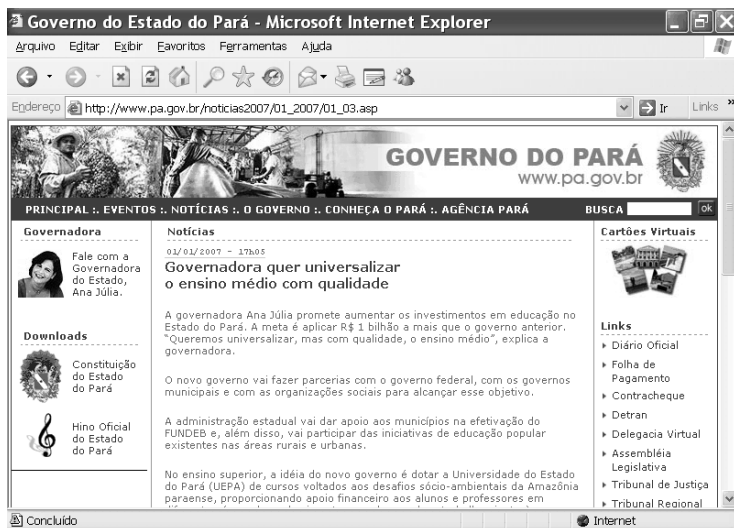
Acerca do Windows 2000, assinale a opção correta.

- A Foi o primeiro sistema operacional com interface gráfica lançado pela Microsoft.
- B Foi lançado em data anterior ao Windows XP.
- C Não possui recursos de gerenciamento de rede.
- D Sua grande vantagem é o recurso para eliminar vírus sem a necessidade de atualização.





QUESTÃO 11

Uma providência que ajuda a prevenir a contaminação do computador por vírus consiste em

- A instalar antivírus, que é uma ferramenta criada para impedir a contaminação de computador por vírus, e atualizá-lo periodicamente para se evitar a contaminação por novos tipos de vírus.
- B manter o protocolo TCP atualizado.
- C instalar um *firewall* que detecta e elimina os vírus existentes.
- D manter o sistema operacional atualizado para que seja inibida a entrada de novos vírus e sejam eliminados os vírus conhecidos.

QUESTÃO 12

Considere que um usuário tenha acessado a página da Internet ilustrada acima por meio de uma rede ADSL, utilizando o navegador Internet Explorer 6, a partir de um microcomputador cujo sistema operacional é o Windows 2000. Com relação a essa figura, é correto afirmar que a ferramenta

- A  apresenta os sítios favoritos.
- B  copia o texto contido na página e o transporta para o Word.
- C  permite atualizar o conteúdo da página mostrada.
- D  permite sublinhar uma palavra que esteja selecionada.

QUESTÃO 13

O Microsoft Outlook Express 6 permite

- A criar sítios pessoais na Internet.
- B bater papo *online*.
- C acessar sítios por meio do protocolo SNMP.
- D gerenciar várias contas de *e-mail* e de grupos de notícias.

QUESTÃO 14

Paulo e Roberto têm, juntos, R\$ 340,00. Paulo comprou ingresso para jogo de futebol com $\frac{1}{5}$ do que possuía. Roberto gastou $\frac{2}{3}$ do que possuía na compra de ingresso para *show* de um artista internacional. Efetuadas essas despesas, eles ficaram com quantias iguais. Nesse caso, Roberto tinha, a mais que Paulo,

- A menos de R\$ 150,00.
- B mais de R\$ 150,00 e menos de R\$ 160,00.
- C mais de R\$ 160,00 e menos de R\$ 170,00.
- D mais de R\$ 170,00.

QUESTÃO 15

Ao comprar um veículo, o comprador acordou que seria feito um pagamento de R\$ 2.200,00 no ato da compra, R\$ 2.170,00 depois de um mês, R\$ 2.140,00 após dois meses, e assim sucessivamente, até completar um total de 25 pagamentos. Nesse caso, o valor pago pelo veículo foi

- A inferior a R\$ 44.500,00.
- B superior a R\$ 44.500,00 e inferior a R\$ 45.000,00.
- C superior a R\$ 45.000,00 e inferior a R\$ 45.500,00.
- D superior a R\$ 45.500,00.

RASCUNHO

Texto para as questões de 16 a 18

RASCUNHO

Estudo do IBGE revelou que, em média, as famílias brasileiras gastam 8% de seu orçamento mensal com cultura e lazer. A tabela a seguir mostra como é empregado esse valor.

cinema	discoteca	festa de aniversário e casamento	outras festas	teatro e show	outros
15%	27%	42%	9%	4%	3%

Istoé, n.º 1.937, 6/12/2006, p. 20 (com adaptações).

QUESTÃO 16

Considere que uma família tenha um orçamento mensal de R\$ 3.200,00. Nesse caso, de acordo com a reportagem, essa família gasta com cultura e lazer

- A) menos de R\$ 240,00.
- B) mais de R\$ 240,00 e menos de R\$ 250,00.
- C) mais de R\$ 250,00 e menos de R\$ 260,00.
- D) mais de R\$ 260,00.

QUESTÃO 17

Suponha que uma família gaste mensalmente R\$ 180,00 com cinema. Nesse caso, de acordo com a reportagem, o orçamento mensal dessa família deve ser

- A) inferior a R\$ 12.500,00.
- B) superior a R\$ 12.500,00 e inferior a R\$ 13.500,00.
- C) superior a R\$ 13.500,00 e inferior a R\$ 14.500,00.
- D) superior a R\$ 14.500,00.

QUESTÃO 18

Considere que o orçamento mensal de determinada família seja igual a P reais. Considere, também, no sistema de coordenadas cartesianas xOy , a função $y = f(x) = kx$, em que $k = \frac{P}{10.000}$. Dessa forma, o valor

gasto com cada item de cultura ou lazer constante da tabela da reportagem é da forma $f(x)$, em reais, para algum número real x .

Com base nessas informações e na reportagem apresentada, assinale a opção em que todos os gastos destacados estão corretamente representados pelos valores da função.

- A) cinema: $f(120)$; discoteca: $f(216)$; teatro e show: $f(32)$
- B) cinema: $f(216)$; festa de aniversário e casamento: $f(336)$; outros: $f(72)$
- C) discoteca: $f(120)$; outras festas: $f(24)$; teatro e show: $f(72)$
- D) festa de aniversário e casamento: $f(216)$; outras festas: $f(72)$; outros: $f(24)$

QUESTÃO 19**RASCUNHO**

O edital do presente concurso prevê o total de 108 vagas para os cargos 16 (Assistente Administrativo), 17 (Assistente Cultural – Área: Cenotécnica ou Cenografia) e 19 (Assistente Cultural – Área: Produção). Sabe-se que o número de vagas para o cargo 17 é igual a $\frac{1}{10}$ do número de vagas para o

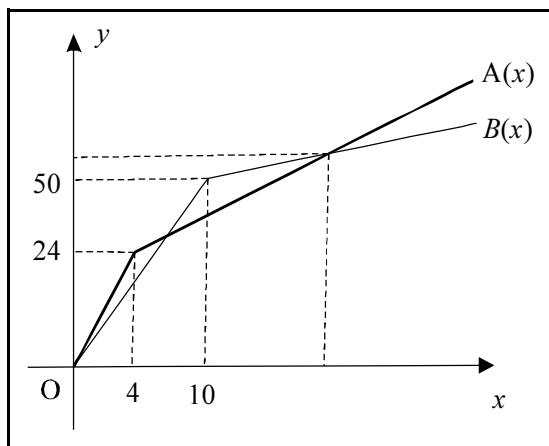
cargo 16 e que o número de vagas para o cargo 19 é igual a $\frac{1}{4}$ do número

de vagas para o cargo 16. Representando por $n(16)$, $n(17)$ e $n(19)$ as quantidades de vagas para os cargos 16, 17 e 19, respectivamente, julgue os itens que se seguem.

- I Apenas um dos números $n(16)$, $n(17)$ e $n(19)$ é ímpar.
- II $n(17) + n(19) > n(16)$.
- III $2 \times \frac{n(16)}{n(17)} = n(19)$.
- IV Os números $n(17)$, $n(19)$ e $n(16)$ são, nessa ordem, diretamente proporcionais a 2, 5 e 20.

Estão certos apenas os itens

- A I e II.
- B I e IV.
- C II e III.
- D III e IV.

QUESTÃO 20

As lojas A e B fizeram uma promoção para a venda de CDs, e os preços pelas quantidades vendidas estão representados nos gráficos acima. Os gráficos das funções $A(x)$ e $B(x)$ representam, respectivamente, os preços em função das quantidades — x — de CDs compradas pelos clientes, nas lojas A e B. Cada um desses gráficos é formado por um segmento de reta e por uma semi-reta. A semi-reta que integra o gráfico de $A(x)$ tem inclinação igual a 3 e a do gráfico de $B(x)$ tem inclinação igual a 2.

Com base nessas informações e nos gráficos acima, julgue os seguintes itens.

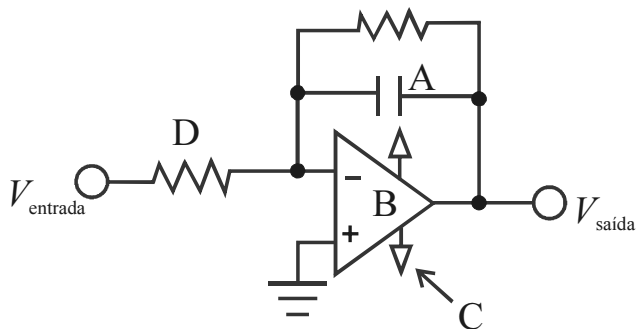
- I Caso um cliente queira adquirir menos de 10 CDs, é mais vantajoso para ele comprar na loja B.
- II Com R\$ 30,00, um cliente compra nas duas lojas a mesma quantidade de CDs.
- III Na compra de 15 CDs na loja A, um cliente economizará, em relação à compra na loja B, R\$ 0,20 em cada CD.
- IV Na compra de 20 CDs na loja B, um cliente economizará, em relação ao que gastaria na compra na loja A, mais de R\$ 10,00.
- V Com R\$ 66,00, um cliente poderá comprar até 18 CDs na loja A, mas não, na loja B.

A quantidade de itens certos é igual a

- A 2.
- B 3.
- C 4.
- D 5.

CONHECIMENTOS ESPECÍFICOS

QUESTÃO 21



A figura acima ilustra um circuito eletrônico que utiliza diversos componentes eletrônicos. Com relação a esse circuito, assinale a opção correta.

- A A é um resistor de carvão.
- B B é um amplificador operacional.
- C C é um capacitor eletrolítico.
- D D é um indutor.

QUESTÃO 22

Uma mesa de som de ótima qualidade pode ser capaz de

- I elevar o nível do sinal que chega ao equipamento.
- II ajustar a equalização dos sinais sonoros.
- III ajustar a intensidade sonora de cada canal sonoro que chega ao equipamento.
- IV enviar a outros equipamentos os sinais elétricos que codificam os sons.

A quantidade de itens certos é igual a

- A 1.
- B 2.
- C 3.
- D 4.

QUESTÃO 23

Com relação ao termo PA, muito usado na área de sonoplastia, assinale a opção correta.

- A PA é uma sigla para o termo *power attenuation* (atenuação de potência).
- B PA é a denominação dada especificamente aos microfones omnidirecionais.
- C Um PA pode ter, em sua composição, diversos equipamentos, como, por exemplo, os que se destinam a captação, processamento e projeção de som.
- D Um PA não contém equipamentos ou componentes eletrônicos, mas apenas componentes mecânicos, que permitem a realização de isolamento acústico de estúdios.

QUESTÃO 24

Com referência aos microfones e a seu uso, assinale a opção correta.

- A A forma correta de se testar se um microfone está conectado e com volume adequado consiste em bater rapidamente com a ponta dos dedos em sua superfície. O procedimento de apenas correr o dedo suavemente na superfície da proteção que envolve a cápsula do aparelho é inadequado, visto que pode reduzir a vida útil do microfone.
- B Os microfones hipercardióides captam, de forma idêntica, sons vindos de todas as direções.
- C Para se proceder ao correto posicionamento de um microfone que deverá amplificar o som de um instrumento musical, é útil conhecer a forma como o som é emitido pelo instrumento.
- D Na técnica de captação conhecida como X-Y, dois microfones são posicionados próximos um do outro, formando-se um ângulo de 180° entre eles.

QUESTÃO 25

Em uma palestra em ambiente fechado, caso o palestrante aumente o volume de sua voz em demasia, o som excessivamente alto pode incomodar a platéia. Um equipamento entre cujas funções se inclui a de evitar que sons excessivamente altos sejam projetados para a platéia é o

- A alto-falante.
- B transistor de efeito de campo.
- C equalizador.
- D compressor.

QUESTÃO 26

A montagem correta de um sistema de sonorização tem grande importância na qualidade do som produzido. Acerca desse assunto, assinale a opção correta.

- A Na conexão entre instrumentos e equipamentos de som, é preferível a utilização de cabos paralelos ou torcidos em vez de cabos coaxiais.
- B Em sonorização de conjuntos musicais, para que o som de um instrumento seja mais claro e bem definido, é recomendável que esse som seja captado pela máxima quantidade possível de microfones.
- C Em sonorizações ao vivo, é comum o uso de microfones com baixa impedância e com saídas balanceadas.
- D Em um sistema de sonorização, quanto maior for o número de alto-falantes cobrindo uma região com um mesmo sinal, melhor será a qualidade da sonorização.

QUESTÃO 27

Com relação à intensidade do som produzido por um sistema de sonorização em um auditório, assinale a opção correta.

- A O controle da intensidade máxima do som é muito importante, pois a exposição a sons excessivamente intensos pode causar danos permanentes à audição humana.
- B Deve haver uma limitação da intensidade do som produzido pelas caixas de som, de forma a reduzir danos à audição humana. A intensidade máxima permissível deve ser a de 500 dB.
- C Um som de 4 dB apresenta quatro vezes a intensidade, ou amplitude, de um som de 1 dB.
- D Não há limite recomendável de potência para o som em festas, pois a resposta logarítmica do ouvido em relação à potência do som funciona como proteção natural do ouvido.

QUESTÃO 28

Os equalizadores são importantes equipamentos em sistemas de som para apresentações públicas. A respeito desse equipamento, assinale a opção correta.

- A O fato de um som estar uma oitava acima de outro significa que aquele tem oito vezes a frequência deste.
- B Em princípio, se todos os controles de um equalizador gráfico estiverem na posição *flat*, o equalizador não deverá causar alterações no espectro do sinal.
- C Em geral, o equalizador paramétrico tem um número de bandas muito maior do que o equalizador gráfico.
- D Ao passar por um equalizador paramétrico, um sinal senoidal é transformado em uma onda quadrada.

QUESTÃO 29

Com relação à gravação de músicas em CD, assinale a opção correta.

- A Ao se escolher um CD para gravação de músicas, deve-se optar pelo de menor preço, visto que todas as mídias em uso atualmente têm a mesma qualidade, fornecendo gravações com o mesmo padrão.
- B A frequência de amostragem tipicamente utilizada para a música em CDs comerciais é superior a 40 kHz, o que está de acordo com o critério de Nyquist.
- C A resolução típica da conversão analógica/digital usada para digitalizar música a ser gravada em CDs comerciais é de 8 bits.
- D Em geral, músicas gravadas com o padrão MP3 ocupam uma quantidade de memória muito maior que músicas gravadas com o padrão Wave.

QUESTÃO 30

Para que um amplificador de potência transmita a máxima potência possível a um alto-falante com impedância de 4 Ω , a impedância de saída desse amplificador deve ser

- A igual a 0 Ω .
- B igual a 2 Ω .
- C igual a 4 Ω .
- D infinita.

QUESTÃO 31

Com relação às características de redes de distribuição de energia e de instalações elétricas, assinale a opção correta.

- A A função dos disjuntores, que são componentes introduzidos no circuito, é derreterem-se, interrompendo o circuito, quando a corrente é excessivamente alta.
- B A tensão de alimentação de 220 volts RMS vinda da rede de alimentação tem, idealmente, a forma senoidal e amplitude de pico a pico superior a 600 volts.
- C Fusíveis são dispositivos de proteção usados em redes elétricas e que interrompem o circuito quando a corrente é excessiva. Esses dispositivos são fabricados mediante a colocação de dois metais interligados, com coeficientes de dilatação térmica diferentes. O mesmo dispositivo pode ser reutilizado depois que a causa da interrupção da corrente foi corrigida.
- D Em um sistema de sonorização de ambientes públicos, o técnico deve conectar os três equipamentos que apresentam maior consumo de energia sempre em uma mesma tomada, com o auxílio de um conector do tipo T, visto que tal procedimento não apenas minimiza o gasto de energia como também aumenta a segurança da instalação e a qualidade do som, pelo fato de os aparelhos usarem o mesmo fio terra.

QUESTÃO 32

A ciência da acústica é muito importante na sonorização de apresentações públicas. Com relação a esse assunto, assinale a opção correta.

- A O termo difração corresponde ao fenômeno em que uma parte do som que atinge uma superfície é refletida e a outra é absorvida pela superfície e transformada em calor.
- B O ouvido humano tem exatamente a mesma sensibilidade para todos os valores de frequência na faixa de 0 kHz a 20 kHz.
- C Em uma sala fechada onde um som contínuo é subitamente desligado, quanto maior for o tempo de reverberação do ambiente para a frequência do som emitido, mais rapidamente o som se extinguirá.
- D As características acústicas de um auditório podem causar alterações no espectro do som em função da frequência e, em muitos casos, equalizadores gráficos podem ser usados para compensar parcialmente distorções desse tipo.

QUESTÃO 33

Com relação a alto-falantes e a assuntos correlatos, assinale a opção correta.

- A A principal função da corneta é garantir que o som seja emitido, de forma uniforme, em todas as direções (em 360°).
- B Os *tweeters* são projetados para apresentar ótima resposta apenas para as frequências mais baixas do espectro audível, ou seja, para frequências entre 20 Hz e 200 Hz.
- C Os *woofers* são projetados para apresentar ótima resposta apenas para as frequências mais altas do espectro audível, ou seja, para frequências entre 10 kHz e 20 kHz.
- D Em geral, *woofers* que operam sozinhos, sem caixas acústicas, podem apresentar desempenho inferior ao seu potencial quando usados em caixas acústicas corretamente projetadas.

QUESTÃO 34

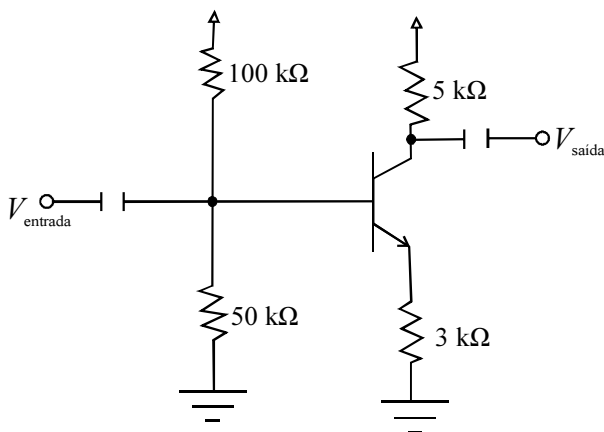
O parâmetro Q de um filtro sintonizado passa-faixa de segunda ordem, utilizado em equalizadores paramétricos, quantifica

- A a frequência de corte do amplificador.
- B a razão entre a frequência de corte do filtro e a diferença entre as duas frequências de 3 dB do filtro.
- C o ganho do filtro.
- D a potência de saída do amplificador em que o filtro é utilizado.

QUESTÃO 35

Com referência a amplificadores eletrônicos, assinale a opção correta.

- A Em geral, a potência RMS é considerada melhor parâmetro para a avaliação da potência de um amplificador de áudio que a potência PMPO.
- B Os amplificadores de classe AB aproveitam a energia consumida de forma muito mais eficaz que os amplificadores de classe H. Além disso, os amplificadores de classe AB têm desempenho muito superior para a faixa dos sons graves que os de classe H.
- C O parâmetro denominado *slew rate* quantifica a porcentagem de distorção harmônica em um amplificador eletrônico.
- D A distorção harmônica total de um amplificador *high end* deve ser de, no máximo, 20%.

QUESTÃO 36

Com relação ao amplificador transistorizado ilustrado na figura acima, assinale a opção correta.

- A Esse amplificador está na configuração emissor comum.
- B Essa é uma configuração de amplificador ideal para uso em estágios de saída de amplificadores de alta potência.
- C Nessa configuração, o transistor nunca opera na região ativa.
- D O transistor utilizado é do tipo MOSFET.

Texto para as questões 37 e 38

José é assistente cultural da FCPTN e pertence à equipe de manutenção e conservação de equipamentos. Nessa equipe, alguns empregados são atenciosos, enquanto outros, embora atendam bem, se descontrolam em alguns momentos. José se destaca pela rispidez com que trata os colegas e demais pessoas e, por isso, tem sido rejeitado por todos.

Paulo, chefe do setor de José, conduziu a equipe a aceitar, de boa vontade, a realização de uma dinâmica de grupo na qual o relacionamento da equipe foi discutido. Após a realização do encontro, os empregados conscientizaram-se das próprias falhas e propuseram-se a corrigi-las, buscando uma forma de ajudar José a vencer o mau humor e a rispidez.

QUESTÃO 37

Com relação à situação hipotética descrita no texto e considerando os princípios fundamentais das relações humanas, assinale a opção correta.

- A José mantém um relacionamento com as pessoas que pode ser caracterizado como de relações humanas afortunadas.
- B Do ponto de vista das relações humanas, é aceitável socialmente que todos rejeitem José, devido ao seu comportamento inadequado.
- C Mesmo que José nada faça para melhorar sua convivência com o grupo, o esforço dos outros será suficiente para melhorar o relacionamento.
- D É correto concluir que, em decorrência da dinâmica realizada no setor, houve mudança de atitude que pode contribuir para fortalecer as relações humanas no grupo.

QUESTÃO 38

Com relação à situação hipotética apresentada no texto, é correto afirmar que a liderança exercida por Paulo diante de sua equipe é do tipo

- A autocrática.
- B democrática.
- C paternalista.
- D instável.

QUESTÃO 39

Cooperação é uma forma de interação que é altamente desejável no convívio das pessoas, pois fortalece a união dos grupos sociais. Entre os elementos que compõem a cooperação, **não** se inclui

- A o entendimento.
- B o auxílio mútuo.
- C a oposição.
- D a ação conjunta.

QUESTÃO 40

Julgue os próximos itens, referentes às relações humanas.

- I A comunicação tem grande importância nos relacionamentos humanos. Muitos problemas de relacionamento têm origem em falhas de comunicação.
- II As relações humanas se caracterizam por uma atitude de respeito, compreensão e valorização do ser humano.
- III A inteligência emocional está relacionada a habilidades como motivar a si mesmo, controlar impulsos negativos e saber lidar com conflitos interpessoais.

A quantidade de itens certos é igual a

- A 0.
- B 1.
- C 2.
- D 3.