

# Caderno de Prova

E1S16

## Jornalista

Dia: 13 de dezembro de 2009 • Horário: das 9 às 12 h

Duração: 3 horas, incluído o tempo para o preenchimento do cartão-resposta.

**❶ Confira o número que você obteve no ato da inscrição com o que está indicado no cartão-resposta.**

### Instruções

Para fazer a prova você usará:

- este **caderno de prova**;
- um **cartão-resposta** que contém o seu nome, número de inscrição e espaço para assinatura.

Verifique, no caderno de prova se:

- faltam folhas e a sequência de questões, no total de 40, está correta.
- há imperfeições gráficas que possam causar dúvidas.

**Comunique imediatamente ao fiscal qualquer irregularidade.**

### Atenção!

- Não é permitido qualquer tipo de consulta durante a realização da prova.
- Para cada questão são apresentadas 5 (cinco) alternativas diferentes de respostas (a, b, c, d, e). Apenas uma delas constitui a resposta correta em relação ao enunciado da questão.
- A interpretação das questões é parte integrante da prova, não sendo permitidas perguntas aos fiscais.
- Não destaque folhas da prova.

Ao terminar a prova, entregue ao fiscal o caderno de prova completo e o cartão-resposta devidamente preenchido e assinado. O gabarito da prova será divulgado no site do concurso.

<http://brusque.fepese.ufsc.br>



# Conhecimentos Gerais

(20 questões)

## Português

(8 questões)

### E nisso que dá

Ditaduras, pelo mundo afora e em qualquer época, têm os seus próprios usos, costumes e manias. Há ditaduras, por exemplo, que não gostam de portos, principalmente se são grandes. Cidades com quilômetros de cais de frente para o mar, navios de outros países e muito entra e sai tendem a ser mais abertas, com uma circulação maior de gente, de ideias e de novidades; é mais difícil mantê-las isoladas do resto do mundo, e ditaduras ficam inquietas com isso. Outras gostam de avenidas bem largas, onde possam fazer desfiles e levar a passeio seus tanques de guerra — além de tornarem mais fácil a movimentação da tropa de choque da polícia, em caso de protesto público. Há ditaduras que proíbem a reza do terço, as que determinam quais roupas ou cortes de cabelo os cidadãos podem usar e as que só permitem o acesso da população a livros, filmes, músicas e espetáculos oficialmente aprovados pelo governo. Já houve ditaduras que não deixavam as pessoas ter listas telefônicas, no tempo em que elas existiam; eram consideradas segredo de estado. Os estilos podem variar, mas todos os regimes totalitários, naturalmente, têm coisas essenciais em comum, e essas não mudam nunca. Uma das que mais prezam é o culto sistemático à mentira.

J.R. Guzzo, in Veja, 25 nov. 2009, p. 194

1. Assinale a alternativa **correta**, em relação ao texto.

- a. ( ) Há sugestão de possibilidade, em “onde possam fazer desfiles”.
- b. ( ) Há sugestões de ironia no texto, como em “Há ditaduras que proíbem a reza do terço”.
- c. ( ) A palavra manias equivale a excentricidades, esquisitices.
- d. (X) A essência dos regimes totalitários é igual em qualquer parte do mundo, em qualquer época.
- e. ( ) Em “Há ditaduras” e “Já houve ditaduras” as formas verbais podem ser substituídas, respectivamente, por *Existem* e *existiram*, sem alteração do sentido das frases em que os fragmentos se encontram.

2. Assinale a afirmativa **errada**, em relação a esta frase:

Já houve ditaduras que não deixavam as pessoas ter listas telefônicas, no tempo em que elas existiam; eram consideradas segredo de estado.

- a. (X) A palavra Já tanto pode exprimir *neste momento*, como *antecipadamente*.
- b. ( ) As formas verbais deixavam e eram exprimem um fato com duração no passado.
- c. ( ) Em “as pessoas podem ter listas telefônicas” cabe a flexão do infinitivo, porque ele tem sujeito próprio.
- d. ( ) O pronome elas é ambíguo, porque há dois substantivos femininos no plural. Desejando referir-se ao último deles, basta substituir o pronome por outro: *estas*.
- e. ( ) A forma verbal houve exprime um fato que aconteceu em um tempo anterior ao momento da escrita (ou fala).

**3. Assinale a alternativa errada.**

- a. ( ) O travessão (linha 11) enfatiza a informação apresentada a seguir.
- b. ( ) O acento gráfico em países e proíbem obedece à mesma regra gramatical.
- c. ( ) Em “é mais difícil mantê-las isoladas do resto do mundo” o pronome refere-se a “circulação maior de gente, de ideias e de novidades”.
- d. ( ) Em “onde possam fazer desfiles” o termo sublinhado refere-se a lugar físico; equivale a *nas quais*.
- e. (X) As vírgulas, em “acesso da população a livros, filmes, músicas e espetáculos”, foram empregadas para enfatizar a oposição do autor do texto a qualquer forma de ditadura.

**4. Considere as afirmações abaixo.**

- I. O juiz, cujas atitudes nos referíamos há pouco, honra a magistratura catarinense.
- II. Sempre aspirei a um cargo de chefia, porque prefiro mandar a obedecer.
- III. Devo à conselho de meus pais o culto à verdades.
- IV. O ditador chegou àquele ponto em que nem ele mesmo se tolera.
- V. Quem lhe havia conhecido no colégio agora não lhe reconhece.
- VI. Ser bibliotecário, contador, engenheiro, electricista implica dedicação e amor à profissão.
- VII. Vossa Excelência esperava que lhe trouxéssemos a solução para seu problema?

Assinale a alternativa que indica as afirmativas gramaticalmente **corretas**.

- a. ( ) I, III, IV e VI
- b. ( ) I, III, IV e V
- c. ( ) II, III, V, e VI
- d. (X) II, IV, VI e VII
- e. ( ) II, IV, V e VI

**5. Assinale a afirmativa condenável, quanto ao emprego de mesmo(s), mesma(s).**

- a. ( ) Nós mesmas repudiamos atitudes ditatoriais.
- b. (X) Aquele advogado acudiu o réu e ofereceu ao mesmo todo o auxílio jurídico possível.
- c. ( ) Eles se esqueceram de si mesmos, para ajudar o próximo.
- d. ( ) Um ditador, por si mesmo, é um mal para seu país.
- e. ( ) Uma ata deve trazer em si mesma tudo que foi tratado na reunião.

**6. Analise o texto abaixo.**

Duvido que ele ..... a tarefa, se ..... que ela não ..... para seu sucesso profissional nem ..... seu salário.

Assinale a alternativa que completa **correta** e sequencialmente os espaços.

- a. (X) continue – vir – contribui – recompõe
- b. ( ) continue – ver – contribue – recomponha
- c. ( ) continue – vir – contribui – recomponha
- d. ( ) continui – ver – contribue – recompõe
- e. ( ) continui – vir – contribue – recompõe

**7. Assinale a alternativa gramaticalmente errada.**

- a. ( ) Vinte processos é pouco para mim; dou conta de muitos mais.
- b. ( ) Dezesseis por cento dos candidatos não compareceram às provas.
- c. (X) Dado, conforme me explicaram ontem, os resultados da pesquisa, se eu reaver o que nela investi ficarei satisfeita.
- d. ( ) O motivo por que estou aborrecido é que houve muita pressão para eu sair daquele grupo de trabalho.
- e. ( ) Vai fazer oito anos do torneio de tênis em que meu vizinho foi o esportista mais bem preparado.

8. Assinale a alternativa com a justificativa **errada** para a frase apresentada.

- a. ( ) *Encontramos a colega, onde perguntamos por você.* Nessa frase, *onde* dá idéia de tempo; deveria ter sido empregado quando.
- b. ( ) *Maiores informações sobre educação podem ser obtidas na Secretaria de Educação.* Uma informação não pode ser *maior* ou *menor*. O correto, portanto, é *Mais informações...*
- c. ( ) *Recusou-se à informar à ela o que debatemos na reunião.* Jamais ocorre *crase* antes de verbos e de pronomes pessoais. O correto é *Recusou-se a informar a ela...*
- d. ( ) *Diretora, preciso falar consigo agora.* O pronome *consigo* é reflexivo, isto é, somente pode referir-se ao sujeito da oração. O correto é *Diretora, preciso falar com a senhora (com você/contigo) agora.*
- e. (X) *Eles inicializaram a reunião, para operacionalizarmos o que havíamos combinado.* As formas inicializar e operacionalizar, embora revelem desconhecimento do vocabulário de nossa língua, já são aceitas pela norma culta. Ficaria incorreto, nesses casos, empregar, respectivamente, *iniciar* e *realizar*: *Eles iniciaram a reunião, para realizarmos o que havíamos combinado.*

## Estudos Sociais

(7 questões)

9. Leia com atenção o texto.

No dia 30 de novembro de 2009, data em que os acontecimentos históricos que deram origem à Novembrada completaram 30 anos, esses acontecimentos foram lembrados pela imprensa do Brasil e, de modo especial, de Santa Catarina.

Sobre a Novembrada é **correto** afirmar:

- a. ( ) Durante as celebrações do centenário da proclamação da República, em Santa Catarina o governador do Estado e o presidente da República pretendiam homenagear Floriano Peixoto com a inauguração de uma estátua. Estudantes, sindicalistas e taxistas protestaram com violência nas ruas de Florianópolis.
- b. (X) Quando o presidente do Brasil visitou a Capital de Santa Catarina para assinar convênios e contratos para obras de infraestruturas e participar das festividades dos noventa anos da Proclamação da República, houve manifestações de protestos da parte dos estudantes, donas de casa e taxistas.
- c. ( ) O Diretório Central de Estudantes da Universidade Federal de Santa Catarina distribuiu nas ruas de Florianópolis uma *Carta à População* na qual, além de denunciar a repressão política, os gastos públicos e os aumentos abusivos dos combustíveis, pregava a luta armada.
- d. ( ) Os confrontos nas ruas de Florianópolis entre os críticos e simpatizantes do regime militar resultaram em ferimentos e mortes. Os presos, ameaçados pela Lei de Segurança Nacional, num gesto de conciliação do presidente da República, foram anistiados antes do julgamento.
- e. ( ) Foi uma manifestação popular nas ruas de Florianópolis contra a inflação, o desemprego e o achatamento salarial promovido durante o governo do general Ernesto Geisel, autor da expressão "anistia geral e irrestrita".

## Prefeitura Municipal de Brusque

10. Em relação ao Município de Brusque, analise as afirmativas abaixo.

- I. No início do século XX, em homenagem a Francisco Carlos de Araújo Brusque, presidente da Província de Santa Catarina, a Colônia Itajahy passou a ser chamada de Brusque.
- II. Possui uma área de 280,66 km<sup>2</sup> e, segundo estimativa do ano de 2009, uma população de 102.000 habitantes.
- III. O processo de colonização de Brusque, cidade localizada no Vale do Itajaí-Mirim, teve início em 1860, quando 55 imigrantes alemães fundaram a Colônia Itajahy.
- IV. Imigrantes italianos tornaram-se vizinhos dos alemães fundadores da Colônia. Mais tarde chegaram os poloneses, que trouxeram consigo técnicas de tecelagem.
- V. O Santuário de Nossa Senhora de Azambuja recebe todos os anos milhares de devotos e a cidade de Brusque é conhecida como Capital Catarinense do Turismo Religioso.

Assinale a alternativa que indica todas as afirmativas **corretas**.

- a. ( ) Somente a afirmativa III é correta.
- b. ( ) Somente as afirmativas I e III são corretas.
- c. ( ) Somente as afirmativas II e V são corretas.
- d. (X) Somente as afirmativas II, III e IV são corretas.
- e. ( ) Somente as afirmativas I, II, IV e V são corretas.

11. Em relação ao vírus da *Influenza A/H1N12009*, analise as afirmativas abaixo.

- I. A Gripe Suína, identificada neste ano em vários os continentes, fez com que a Organização Mundial da Saúde declarasse a existência de uma pandemia.
- II. Descobriu-se em 2009 que o vírus da Gripe Suína circulava nos mais diferentes continentes e que sua transmissão ocorria através do consumo de derivados da carne dos suínos.
- III. Apesar do nome Gripe Suína, o vírus da *Influenza A/H1N12009* não é transmitido pelos porcos e é um novo vírus humano.
- IV. O uso de máscaras e a lavagem das mãos, procedimentos aparentemente simples adotados nos bancos, aeroportos e repartições públicas, impediram a transmissão e propagação do vírus da Gripe no Brasil.
- V. Os cientistas afirmam que o vírus da Gripe Suína, fora do corpo de hospedeiros parece inanimado; porém, no interior de hospedeiros adequados, pode ser considerado o mais perfeito parasita da natureza.

Assinale a alternativa que indica todas as afirmativas **corretas**.

- a. ( ) Somente a afirmativa III é correta.
- b. ( ) Somente as afirmativas II e V são corretas.
- c. (X) Somente as afirmativas I, III e V são corretas.
- d. ( ) Somente as afirmativas II, III e IV são corretas.
- e. ( ) Somente as afirmativas I, II, III, e V são corretas.

**12.** Analise o texto abaixo.

A poluição dos mares, rios e da atmosfera tem levado as autoridades mundiais a buscar novas alternativas energéticas, pois combustíveis fósseis respondem por mais de 80% da matriz energética mundial.

A energia ..... é aquela que não polui, ou que polui menos. Os exemplos mais conhecidos desse tipo de energia são a energia hidroelétrica, ..... e solar.

Assinale a alternativa que completa **corretamente** as lacunas do texto.

- a. ( X ) limpa ; eólica
- b. ( ) limpa ; termoelétrica
- c. ( ) termoelétrica ; limpa
- d. ( ) eólica ; termoelétrica
- e. ( ) termoelétrica ; sustentável

---

**13.** Sobre a crise que atingiu a economia mundial no último ano é **correto** afirmar que:

- a. ( ) A China, pela forte base financeira que ostenta, adicionada às suas potencialidades exportadoras e à oferta de mão-de-obra, não sofreu os abalos da crise.
- b. ( ) No Brasil, o dinamismo da economia, impulsionado pelos incentivos fiscais, conseguiu manter o processo de recuperação do nível de emprego dos anos anteriores à crise.
- c. ( ) As taxas de desemprego subiram em todo o mundo, porém, a qualidade dos empregos aumentou.
- d. ( ) O corte de vagas nos empregos atingiu, de modo especial, os trabalhadores mais qualificados e que recebiam os maiores salários.
- e. ( X ) A queda do PIB do último trimestre de 2008 e a retração da economia em 2009 expressam os efeitos da crise da economia mundial no Brasil.

**14.** Sobre os fluxos migratórios no Brasil, é **correto** afirmar:

- a. ( ) Mesmo com a descentralização industrial ocorrida no Brasil nos últimos anos, a Região Sudeste continua a atrair o maior número de migrantes de outras regiões.
- b. ( X ) Durante o século XX houve uma forte migração para a Região Sudeste. Atualmente, a Região Centro-Oeste é a que mais atrai as populações migrantes de outras regiões.
- c. ( ) Os incentivos fiscais para instalação de indústrias nos Estados do Nordeste e as grandes obras públicas transformarão esta na região que atrai o maior número de migrantes.
- d. ( ) O processo de interiorização industrial ocorrido nos últimos anos provocou migrações intrarregionais e o deslocamento maior de pessoas para o interior dos Estados da Região Sul.
- e. ( ) Apesar da instalação de grandes empresas mineradoras na Região Norte, o saldo migratório dos Estados daquela região continua sendo negativo.

**15.** Com relação ao livro de Charles Darwin *A Origem das Espécies* e as ideias do autor, analise as afirmativas abaixo.

- I. O livro, publicado há 150 anos e fundado em pesquisas no arquipélago das ilhas Galápagos, contém as teorias evolucionistas, e reforça as bases do Criacionismo.
- II. Os indivíduos da mesma espécie são idênticos, do ponto de vista anatômico e fisiológico, e transmitem suas características de uma geração a outra.
- III. Os indivíduos que tenham características que favorecem a sua sobrevivência viverão até a idade de reprodução e poderão transmitir aos seus descendentes as variações que favorecem a sobrevivência.
- IV. Charles Darwin negava a possibilidade de alterações aleatórias no processo evolutivo das espécies, pois considerava que as alterações genéticas resultavam da degeneração das mesmas.
- V. Na repetição do mecanismo de herança e adaptação ao ambiente, sofrido durante várias gerações, Darwin identificava mudanças graduais num grupo de indivíduos e a possibilidade de surgimento de uma nova espécie.

Assinale a alternativa que indica todas as afirmativas **corretas**.

- a. ( ) Somente a afirmativa II é correta.
- b. ( ) Somente as afirmativas I e III são corretas.
- c. ( ) Somente as afirmativas II e V são corretas.
- d. (X) Somente as afirmativas III e V são corretas.
- e. ( ) Somente as afirmativas I, II, III e IV são corretas.

## **Legislação Municipal**

(5 questões)

**16.** De acordo com a Lei Orgânica do Município de Brusque, assinale a alternativa **correta**.

- a. ( ) São poderes do Município, independentes e harmônicos entre si, o Legislativo, o Judiciário e o Executivo.
- b. ( ) O Município de Brusque integra a República Federativa do Brasil e tem como fundamento a participação popular.
- c. (X) O exercício do poder sempre pressupõe a legalidade, a moralidade e a discussão democrática.
- d. ( ) Distritos são as porções contínuas e contíguas do território do Município, representando meras divisões geográficas deste.
- e. ( ) Constituem símbolos do Município de Brusque a bandeira, o hino e o brasão, não podendo a lei estabelecer outros símbolos.

**17.** É **correto** afirmar acerca “Dos Orçamentos”, conforme disposto na Lei Orgânica do Município de Brusque:

- a. ( ) O orçamento anual compreenderá as alterações na legislação tributária.
- b. (X) É vedada a realização de despesas ou assunção de obrigações diretas que excedam os créditos orçamentários originais ou adicionais.
- c. ( ) O plano plurianual, as diretrizes orçamentárias e os orçamentos anuais serão estabelecidos em leis de iniciativa do poder Legislativo.
- d. ( ) O plano plurianual compreenderá as orientações para a elaboração da lei orçamentária anual.
- e. ( ) As diretrizes orçamentárias compreenderão os gastos com a execução de programas de duração continuada.



**18.** Dispõe o artigo 96 da Lei Orgânica Municipal:

“O Prefeito poderá realizar consultas populares para decidir sobre assuntos de interesse específico do Município, de bairro ou de distrito, cujas medidas deverão ser tomadas diretamente pela administração municipal”.

Sobre as “consultas populares”, é **correto** afirmar:

- a. ( ) É vedada a realização de consultas populares nos 3 (três) meses que antecederem as eleições para qualquer nível de governo.
- b. ( ) Serão realizadas no máximo 4 (quatro) consultas por ano.
- c. ( ) A votação será organizada pela Câmara Municipal no prazo de 2 (dois) meses após apresentação da proposta, com a participação do Poder Executivo.
- d. ( ) A consulta popular será realizada mediante proposta da maioria absoluta dos membros da Câmara ou pelo menos 10% (dez por cento) do eleitorado do Município, bairro ou distrito.
- e. (X) O Prefeito proclamará o resultado da consulta popular quando aprovada pelo voto da maioria dos eleitores, exigida a manifestação de pelo menos 50% (cinquenta por cento) dos eleitores envolvidos.

---

**19.** De acordo com o disposto na Lei Complementar nº 147, de 25 de setembro de 2009, assinale a alternativa **correta** acerca “Do Processo Disciplinar”:

- a. ( ) O prazo para conclusão da instrução não excederá 120 (cento e vinte dias), contados da data de publicação do ato de instauração do processo.
- b. ( ) A defesa do acusado poderá ser promovida por advogado constituído ou por defensor público ou dativo, proibida a defesa pela própria parte interessada.
- c. (X) Da revisão do processo não poderá resultar agravamento da penalidade aplicada.
- d. ( ) A juntada de documentos realizar-se-á necessariamente dentro do prazo de apresentação da defesa.
- e. ( ) Aplica-se subsidiariamente ao processo disciplinar o Código Penal.

**20.** Conforme o Regime Jurídico dos Servidores Públicos do Município de Brusque, o direito de a Administração Municipal promover ação disciplinar prescreverá:

- a. (X) em seis meses, quanto à advertência.
- b. ( ) em três meses, quanto à censura.
- c. ( ) em um ano, quanto à suspensão.
- d. ( ) em três anos, quanto às infrações puníveis com demissão.
- e. ( ) em três anos, quanto às infrações puníveis com cassação da aposentadoria.

# Conhecimentos Específicos

(20 questões)

**21.** A Lei 8.977, de janeiro de 1996, conhecida como Lei do Cabo, definiu no seu artigo 23 um conjunto de canais considerados como Canais Básicos de Utilização Gratuita.

Assinale a alternativa que contém estes canais:

- a. ( ) Emissoras geradoras locais, canal legislativo municipal/estadual, um canal reservado para a Câmara dos Deputados, um canal reservado para o Senado Federal e um canal reservado ao Supremo Tribunal Federal.
- b. ( ) Emissoras geradoras nacionais, um canal reservado para o Senado Federal, um canal universitário, um canal educativo-cultural, um canal comunitário e um canal reservado ao Supremo Tribunal Federal.
- c. ( ) Emissoras geradoras locais, canal legislativo municipal/estadual, um canal reservado para a Câmara dos Deputados, um canal reservado para o Senado Federal.
- d. (X) Emissoras geradoras locais, canal legislativo municipal/estadual, um canal reservado para a Câmara dos Deputados, um canal reservado para o Senado Federal, um canal universitário, um canal educativo-cultural, um canal comunitário e um canal reservado ao Supremo Tribunal Federal.
- e. ( ) Emissoras geradoras nacionais, canal legislativo municipal/estadual, um canal reservado para a Câmara dos Deputados, um canal reservado para o Senado Federal, um canal universitário, um canal educativo-cultural, um canal comunitário e um canal reservado ao Supremo Tribunal Federal.

**22.** Assinale a alternativa que contém um dos princípios constitucionais da Constituição Federal de 1998, relativos à produção e a programação das emissoras de rádio e televisão:

- a. ( ) respeito aos valores econômicos das empresas de radiodifusão.
- b. (X) preferência a finalidades educativas, artísticas, culturais e informativas.
- c. ( ) promoção da cultura nacional e regional, abrindo mão da produção independente que objetive sua divulgação.
- d. ( ) nacionalização da produção cultural, artística e jornalística, conforme percentuais estabelecidos em lei.
- e. ( ) preferência a programas de entretenimento, independente de valores éticos e sociais.

---

**23.** Assinale a alternativa que identifica a definição teórica que trata do sistema político e econômico que tem por finalidade produzir bens de cultura – filmes, livros, música popular, programas de TV como mercadorias e como estratégia de controle social.

- a. (X) Indústria Cultural
- b. ( ) Patrimônio Cultural
- c. ( ) Indústria midiática
- d. ( ) Patrimônio midiático
- e. ( ) Indústria de transformação

---

**24.** Assinale a alternativa que traz o nome do primeiro canal brasileiro de televisão com transmissão de 24 horas de notícias:

- a. ( ) CNN
- b. ( ) Band News
- c. (X) Globo News
- d. ( ) Record News
- e. ( ) Cultura News

**25.** Assinale a alternativa que reúne apenas representantes do pensamento teórico da comunicação reunidos em torno da chamada “escola de Frankfurt”:

- a. ( ) Max Horkheimer; Theodor Adorno; Walter Benjamin; Herbert Gans; Herbert Marcuse e Erich Fromm.
  - b. ( ) Max Horkheimer; Theodor Adorno; Pierre Bourdieu; Jürgen Habermas; Herbert Marcuse e Erich Fromm.
  - c. ( ) Philip Meyer; Theodor Adorno; Walter Benjamin; Jürgen Habermas; Herbert Marcuse e Erich Fromm.
  - d. ( ) Max Horkheimer; Theodor Adorno; Walter Benjamin; Jürgen Habermas; Walter Lippmann e Erich Fromm.
  - e. (X) Max Horkheimer; Theodor Adorno; Walter Benjamin; Jürgen Habermas; Herbert Marcuse e Erich Fromm.
- 

**26.** Assinale a alternativa que traz o nome do Telejornal brasileiro que inaugurou a fase de apresentadores conhecidos como “âncoras”, baseado no modelo norte-americano de apresentação de telejornais:

- a. (X) TJ Brasil
  - b. ( ) Jornal da Band
  - c. ( ) Jornal Nacional
  - d. ( ) Jornal da Record
  - e. ( ) Jornal da Cultura
- 

**27.** Como pode ser definida a estratégia de comunicação que tem por finalidade associar uma marca ou instituição a uma causa que pode ser o desenvolvimento de campanhas, doações para entidades assistenciais, parcerias com entidades filantrópicas, desenvolvimento de trabalho junto a comunidades carentes, entre outros?

- a. (X) Marketing social
- b. ( ) Marketing político
- c. ( ) Marketing interno
- d. ( ) Marketing externo
- e. ( ) Marketing governamental

**28.** Que nome se dá à atividade na área da comunicação institucional que tem como objetivo verificar como veículos e públicos, ou a comunidade como um todo, avaliam uma empresa, entidade ou pessoa?

- a. ( ) Lobby
  - b. ( ) House organ
  - c. ( ) Mídia training
  - d. (X) Auditoria de imagem
  - e. ( ) Comunicação integrada
- 

**29.** Assinale a alternativa que define, segundo o Código de Ética dos Jornalistas, a quem cabe fazer denúncias públicas sobre casos de desrespeito aos princípios do Código de Ética:

- a. ( ) Assembléia dos Jornalistas
  - b. (X) Comissão Nacional de Ética
  - c. ( ) Congresso nacional dos Jornalistas
  - d. ( ) Sindicatos estaduais dos jornalistas
  - e. ( ) Presidência da Federação Nacional dos Jornalistas
- 

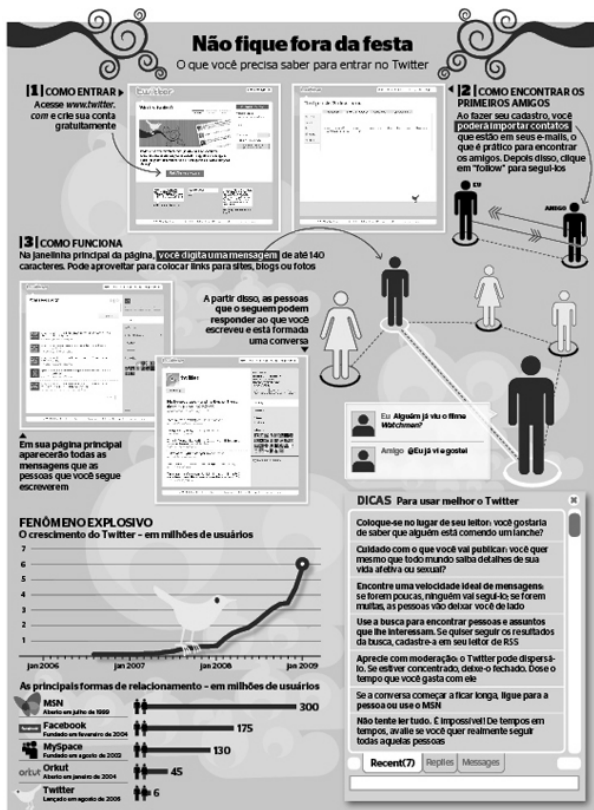
**30.** Assinale a alternativa que traz características exclusivas do texto jornalístico para a televisão:

- a. ( ) formalidade, ordem direta, precisão, concisão e objetividade.
  - b. ( ) formalidade, ordem direta, precisão, concisão e uso de adjetivos.
  - c. ( ) coloquialidade, ordem indireta, precisão, concisão e objetividade.
  - d. ( ) coloquialidade, ordem direta, precisão, concisão e uso de adjetivos.
  - e. (X) coloquialidade, ordem direta, precisão, concisão e objetividade.
- 

**31.** Assinale a alternativa que apresenta a forma de jornalismo que se utiliza o recurso do hipertexto:

- a. ( ) telejornalismo
- b. ( ) radiojornalismo
- c. (X) jornalismo on line
- d. ( ) jornalismo impresso
- e. ( ) agências de notícias

32. Observe a figura abaixo, publicada pela revista Época de março de 2009.



Assinale a alternativa que define o recurso presente na figura:

- a. ( ) charge
- b. ( ) fotografia
- c. ( ) caricatura
- d. (X) infográfico
- e. ( ) multimídia

33. Qual o nome do documento produzido na redação de um telejornal que reproduz a sequência de exibição das notícias na edição diária do programa?

- a. ( ) cabeça
- b. ( ) ao vivo
- c. (X) espelho
- d. ( ) manchetes
- e. ( ) encerramento

34. Considere a seguinte situação:

Durante uma greve de funcionários da prefeitura que reclamam por transparência na utilização dos recursos destinados à educação, um jornal publica documentos que comprovam o envolvimento de um secretário com nomeações de parentes, pagamento de propina e compras irregulares de equipamentos, gerando uma crise na administração do município.

Diante dessa circunstância, como deve agir o assessor de imprensa da prefeitura:

- a. (X) convocar a imprensa e divulgar de maneira séria as informações disponíveis.
- b. ( ) identificar um terceiro, sem envolvimento, fazendo dele o responsável pela crise.
- c. ( ) negar acesso dos jornalistas às informações e restringir o contato com as autoridades do município.
- d. ( ) assumir pessoalmente as responsabilidades admitindo-se culpado perante a sociedade a fim de poupar os responsáveis.
- e. ( ) ignorar a situação denunciada e buscar junto ao proprietário do jornal a suspensão da divulgação de novos fatos sobre o problema.

35. Assinale a alternativa que traz a expressão própria do jargão jornalístico que se refere ao relato de fatos curiosos, bizarros, ou sobre aberrações e anomalias, que despertam a curiosidade mórbida do público:

- a. ( ) perfil
- b. ( ) artigos
- c. ( ) narrativas
- d. (X) fait-divers
- e. ( ) reportagem especial

36. Quantas são as Categorias da Classificação indicativa definidas pelo Ministério da Justiça com relação à exibição de programas na televisão brasileira:

- a. ( ) seis
- b. (X) sete
- c. ( ) oito
- d. ( ) nove
- e. ( ) dez

**37.** Observe o texto abaixo, extraído da edição do Jornal Zero Hora de 2 de dezembro de 2009:

Não deixa de ser impactante que o presidente Lula tenha atenuado o escândalo do governador do Distrito Federal, dizendo que as imagens não falam por si. Pode-se entender a declaração presidencial de duas maneiras: uma – a mais aceitável – é a de que todas as pessoas têm direito a um julgamento formal, de que há presunção de inocência, e a outra – mais preocupante – sugere que, ao ser condescendente com as irregularidades, ele procura também atenuar as responsabilidades de seu partido e de seu governo no mensalão do PT. Mas a verdade é que as imagens gravadas, da farta distribuição de dinheiro, falam por si, sim. Não há como considerar normal o escandaloso repasse de maços de dinheiro para políticos. Ainda que fossem sobras de campanha, como alguns alegam, também seria crime. As entidades que pedem o impeachment do governador e a punição dos demais envolvidos estão, no mínimo, sintonizadas com o que pensa a sociedade. O presidente, não. (...)

Pela estrutura e linguagem utilizadas, trata-se de:

- a. ( ) lead
- b. ( ) notícia
- c. (X) editorial
- d. ( ) reportagem
- e. ( ) reportagem especial

---

**38.** Como pode ser definida a estratégia de uma empresa ou instituição que consiste na combinação das atividades entre os profissionais das diferentes habilitações de comunicação social como publicitários, relações-públicas e jornalistas:

- a. ( ) Assessoria de imprensa
- b. (X) Comunicação Integrada
- c. ( ) Comunicação empresarial
- d. ( ) Comunicação institucional
- e. ( ) Comunicação corporativa

**39.** A Constituição Federal de 1988 consagrou um princípio relativo aos sistemas de televisão brasileiros no que se refere à sua propriedade e modelo de gestão.

Trata-se do princípio da:

- a. ( ) disputa
- b. ( ) competição
- c. ( ) convivência
- d. ( ) concorrência
- e. (X) complementaridade

---

**40.** Assinale a alternativa que traduz o nome da rede social baseada em mensagens instantâneas curtas, de até 140 letras, disponibilizadas na internet:

- a. ( ) sites
- b. ( ) blog
- c. (X) twitter
- d. ( ) podcast
- e. ( ) portais

**Página  
em Branco.  
(rascunho)**





**FEPESE • Fundação de Estudos e  
Pesquisas Sócio-Econômicos**  
Campus Universitário • UFSC  
88040-900 • Florianópolis • SC  
Fone/Fax: (48) 3953-1000  
<http://www.fepese.ufsc.br>