

Caderno de Prova

M02

Técnico em Atividades de Fiscalização

Dia: 21 de fevereiro de 2010 • Horário: das 14 às 18 h

Duração: 4 horas, incluído o tempo para o preenchimento do cartão-resposta.

Confira o número que você obteve no ato da inscrição com o que está indicado no cartão-resposta.

Instruções

Para fazer a prova você usará:

- este **caderno de prova**;
- um **cartão-resposta** que contém o seu nome, número de inscrição e espaço para assinatura.

Verifique, no caderno de prova se:

- faltam folhas e a seqüência de questões, no total de 50, está correta.
- há imperfeições gráficas que possam causar dúvidas.

Comunique imediatamente ao fiscal qualquer irregularidade.

Atenção!

- Não é permitido qualquer tipo de consulta durante a realização da prova.
- Para cada questão são apresentadas 5 (cinco) alternativas diferentes de respostas (a, b, c, d, e). Apenas uma delas constitui a resposta correta em relação ao enunciado da questão.
- A interpretação das questões é parte integrante da prova, não sendo permitidas perguntas aos fiscais.
- Não destaque folhas da prova.

Ao terminar a prova, entregue ao fiscal o caderno de prova completo e o cartão-resposta devidamente preenchido e assinado. O gabarito da prova será divulgado no site do concurso.

<http://imetro.fepese.ufsc.br>

Conhecimentos Gerais

(15 questões)

Português

(5 questões)

Texto

A neurociência é um campo tão promissor **que**, nos Estados Unidos, nada menos que um quinto do financiamento em pesquisas médicas do governo federal vai para as tentativas de compreender os mecanismos do cérebro. Os estudos sobre a memória têm um lugar destacado nesse esforço científico. Afinal de contas, mantê-**la** em perfeito funcionamento tornou-se uma preocupação central nas sociedades modernas, em que dois fenômenos **a** desafiam: o primeiro é a exposição a uma carga diária excessiva de informações, **que** o cérebro precisa processar, selecionar e, se relevantes, reter para uso futuro; o segundo é o aumento da expectativa de vida, que se traduz em uma população mais vulnerável à doença de Alzheimer e a outros distúrbios associados à perda de memória.

SHELPEL, Diogo. A conquista da memória. *Veja*. São Paulo: Abril, ed. 2147, ano 43, n.2, p.80,83, 13 jan.2010.

1. A partir da frase "A neurociência é um campo importante de pesquisa nos Estados Unidos", analise as afirmativas abaixo.

1. Trata-se de um período simples.
2. "A neurociência" é o sujeito simples da oração.
3. "um campo importante de pesquisa nos Estados Unidos" é objeto direto.
4. "de pesquisa" é adjunto adnominal.
5. "nos Estados Unidos" é adjunto adverbial de lugar.

Assinale a alternativa que indica todas as afirmativas **corretas**.

- a. (X) Estão corretas apenas as afirmativas 1, 2 e 5.
- b. () Estão corretas apenas as afirmativas 1, 3 e 4.
- c. () Estão corretas apenas as afirmativas 1, 4 e 5.
- d. () Estão corretas apenas as afirmativas 2, 3 e 4.
- e. () Estão corretas apenas as afirmativas 3, 4 e 5.

2. Relacione os conjuntos negritados da coluna 2 com a classificação correta da coluna 1.

Coluna 1

1. dígrafo
2. hiato
3. ditongo crescente
4. encontro consonantal
5. ditongo decrescente

Coluna 2

- () **promissor**
 () **cérebro**
 () **primeiro**
 () **diária**
 () **doença**

Assinale agora a alternativa que apresenta a sequência **correta**, de cima para baixo.

- a. () 4 – 1 – 3 – 2 – 5
- b. (X) 1 – 4 – 5 – 3 – 2
- c. () 4 – 1 – 3 – 5 – 2
- d. () 2 – 5 – 4 – 2 – 3
- e. () 4 – 1 – 5 – 3 – 2

3. Assinale a alternativa em que todos os vocábulos apresentam a divisão silábica **correta**.

- a. () cér- e-bro ; fol-ha ; pri-me-i-ro
- b. () prom-iss-or ; cé- re-bro ; car-ro
- c. () cent-ral ; car-ro ; fo-lha ; diá-ri-a
- d. () pro- mi-ssor ; qui-nto ; cen-tral ; ca-rro
- e. (X) pro-mis-sor ; quin-to ; cé-re-bro ; car-ro ; fo-lha

4. Leia atentamente as proposições que seguem.

■ O fecho das comunicações oficiais, a partir da Instrução Normativa nº 4, de 6/3/1992 (excluídas as comunicações dirigidas a autoridades estrangeiras), tem apenas duas modalidades:

....., para autoridades superiores, e , para autoridades de mesma hierarquia ou de hierarquia inferior.

■ Todas as comunicações oficiais devem trazer o nome e o cargo da autoridade que as expede, abaixo do local de sua assinatura, com exceção daquelas assinadas pelo

■ Lamentamos saber que Vossa Senhoria não às indagações que dirigimos.

Assinale a alternativa que preenche correta e sequencialmente as lacunas do texto.

- a. () Com todo o respeito ; Respeitosamente ; Reitor ; respondeu ; lhe
- b. () Atenciosamente ; Respeitosamente ; Ministro das Relações Exteriores ; respondestes ; vos
- c. () Com estima e consideração ; Cordialmente ; Presidente do Senado ; respondeste ; te
- d. (X) Respeitosamente ; Atenciosamente ; Presidente da República ; respondeu ; lhe
- e. () Com nossos protestos de estima e consideração ; Atenciosamente ; Papa ; respondestes ; vos

5. A partir do texto, analise as afirmativas abaixo.

1. Em “mantê **-la**” e “**a** desafiam” (expressões destacadas no texto), os pronomes **la** e **a** referem-se a “memória” e exercem a função de objeto direto dos verbos manter e desafiar, respectivamente.
2. Os vocábulos **diária**, **ciência** e **vulnerável** são acentuados devido à mesma regra de acentuação gráfica.
3. O vocábulo “que” nas frases (destacadas no texto) “tão promissor **que**” e “**que** se traduz em uma população mais vulnerável à doença de Alzheimer ” é um pronome relativo que exerce a função de sujeito.
4. O plural de **população** é “populações” e o plural de **vulnerável** é “vulneráveis”.
5. O vocábulo “campo” é polissêmico.

Assinale a alternativa que indica todas as afirmativas **corretas**.

- a. () Estão corretas apenas as afirmativas 1, 3 e 4.
- b. () Estão corretas apenas as afirmativas 1, 3 e 5.
- c. (X) Estão corretas apenas as afirmativas 1, 4 e 5.
- d. () Estão corretas apenas as afirmativas 2, 3 e 5.
- e. () Estão corretas apenas as afirmativas 3, 4 e 5.

Atualidades

(5 questões)

6. Sobre a Gripe Suína, é **correto** afirmar:

- a. () A transmissão da gripe através do consumo de carne suína justifica o nome atribuído, pois os porcos são hospedeiros do vírus.
- b. (X) A associação do nome da gripe aos suínos provocou redução significativa do consumo da carne suína no mundo durante o surto.
- c. () Os casos de gripe suína, identificados primeiro no hemisfério sul, possibilitaram que medidas de prevenção adotadas nos países do hemisfério norte evitassem a manifestação de casos de contaminação pelo vírus da gripe.
- d. () Trata-se de um vírus que é transmitido nos períodos de inverno sendo que o uso de máscaras é suficiente para evitar a transmissão e incidência de endemias.
- e. () O nome da gripe é novo, mas o vírus foi identificado no século XX, tornando-se conhecido como Gripe Espanhola, que vitimou milhares de pessoas naquele país, na década de 1930.

7. Com relação à Conferência das Nações Unidas sobre o Clima realizada em Copenhague, a COP15, e encerrada no dia 18 de Dezembro de 2009, e a posição do Brasil, é **correto** afirmar:

- a. () A proposta do Brasil de diminuir a emissão de gases de efeito estufa em 40%, nos próximos 10 anos, foi acatada no documento final.
- b. () O Brasil, os Estados Unidos e a China defenderam leis de controle limitado sobre a emissão de gases de efeito estufa nos próximos 10 anos.
- c. () O Brasil, a África do Sul e a China aceitaram se submeter à fiscalização internacional, responsável pelo controle da poluição.
- d. () No seu discurso de encerramento da Conferência COP15, o presidente Luís Inácio Lula da Silva, elogiou a postura dos representantes da Venezuela e do Sudão, que se recusaram a assinar o documento final.
- e. (X) O presidente brasileiro Luís Inácio Lula da Silva, em discurso proferido no dia do encerramento, manifestou disposição em contribuir com o fundo a ser criado para ajudar os países pobres a lidar com os problemas climáticos.

8. Com relação a acontecimentos históricos desportivos ocorridos no Brasil no século XXI, analise as afirmativas abaixo:

1. A classificação antecipada da Seleção Brasileira para a copa do Mundo na África do Sul, nas eliminatórias da América do Sul, significou um trunfo decisivo para a escolha do Brasil como sede da Copa do Mundo de 2016.
2. A Copa do Mundo FIFA de 2014 será realizada no Brasil. Esta será a segunda vez que o Brasil sediará uma copa, pois em 1950 o país já havia conseguido o mesmo privilégio.
3. A derrota da Seleção Brasileira Masculina de Voleibol para a seleção da Sérvia na partida final da Liga Mundial, em 2009, foi justificada pelo treinador como resultado de um processo de renovação da equipe.
4. A realização das Olimpíadas de 2016 no Rio de Janeiro significa que o evento acontecerá pela primeira vez em um país da América Latina, pois anteriormente os EUA e o Canadá foram os únicos países da América que sediaram o evento.
5. A cidade brasileira do Rio de Janeiro foi escolhida pelo Comitê Olímpico Internacional (COI) para sediar as Olimpíadas de 2016, na disputa com Madri, Tóquio e Chicago, em cerimônia realizada em Copenhague.

Assinale a alternativa que indica todas as afirmativas **corretas**.

- a. () Apenas a afirmativa 3 é correta.
- b. () Apenas as afirmativas 1 e 3 são corretas.
- c. (X) Apenas as afirmativas 2 e 5 são corretas.
- d. () Apenas as afirmativas 2, 3 e 4 são corretas.
- e. () Apenas as afirmativas 3, 4 e 5 são corretas.

9. Analise o texto.

No livro que se tornou conhecido com o título de *A origem das Espécies*, cuja publicação da primeira edição completou 150 anos em 2009, o autor Charles afirma que uma espécie surge quando um grupo de indivíduos desenvolve características tão distintas do grupo original que acaba se tornando uma nova espécie. O processo que leva ao surgimento de uma nova espécie é mais acelerado quando o grupo está isolado. O autor desenvolveu a ideia da seleção natural depois de constatar as variações em pássaros que viviam em diferentes ilhas do arquipélago de

Assinale a alternativa que completa **correta** e sequencialmente as lacunas do texto.

- a. () Philips ; Gambier
- b. () Darwin ; Alcatrazes
- c. () Lamarck ; Galápagos
- d. (X) Darwin ; Galápagos
- e. () Lamarck ; Alcatrazes

10. Em relação às enchentes que ocorreram durante o mês de novembro de 2008 em Santa Catarina, assinale as afirmativas corretas.

- 1. Os municípios de Ilhota, Blumenau e Gaspar registraram o maior número de óbitos provocados pelas enchentes.
- 2. As enchentes atingiram em torno de 60 cidades do Estado e desabrigaram mais de 5 mil pessoas.
- 3. As enchentes atingiram também municípios localizados no litoral catarinense, mas não provocaram mortes de pessoas.
- 4. O Porto de Itajaí sofreu danos significativos com a destruição de parte dos berços de atracação, mas voltou a operar normalmente 15 dias após as enchentes.
- 5. Dados sobre as cheias divulgados pela Defesa Civil, em 31 de dezembro, registraram um número superior a 500 mortes.

Assinale a alternativa que indica todas as afirmativas **corretas**.

- a. () Apenas a afirmativa 3 é correta.
- b. (X) Apenas as afirmativas 1 e 2 são corretas.
- c. () Apenas as afirmativas 1, 2 e 5 são corretas.
- d. () Apenas as afirmativas 1, 3 e 4 são corretas.
- e. () Apenas as afirmativas 2, 3 e 4 são corretas.

Matemática

(5 questões)

11. O volume máximo de água, em m^3 , que um aquário retangular de 60 cm de comprimento, 40 cm de largura e 50 cm de altura pode comportar é:

- a. 0,5 m^3 .
- b. 0,012 m^3 .
- c. 0,12 m^3 .
- d. 1,2 m^3 .
- e. 120.000 m^3 .

12. Uma empresa de condicionadores de ar possui 150 empregados, que produzem 360 condicionadores de ar por mês.

Quantos funcionários a mais são necessários contratar, para se obter um incremento de 20% na produção mensal?

- a. 60
- b. 50
- c. 40
- d. 30
- e. 20

13. Se uma barra de chocolate de 160 gramas custa R\$3,00, então o custo de 100 gramas desse chocolate é:

- a. R\$ 1,9
- b. R\$ 1,975
- c. R\$ 1,875
- d. R\$ 1,775
- e. R\$ 1,675

14. Um professor tem 99 canetas e 126 lapiseiras para serem totalmente distribuídas entre seus alunos. Para que todos os alunos recebam exatamente o mesmo número de canetas e o mesmo número de lapiseiras, o professor pode ter, no máximo:

- a. 9 alunos.
- b. 3 alunos.
- c. 15 alunos.
- d. 6 alunos.
- e. 12 alunos.

15. O controle de qualidade de uma fábrica observa que $\frac{1}{6}$ da produção anual da fábrica apresenta defeito. Porém, anualmente, apenas $\frac{1}{4}$ desse montante retorna à fábrica para troca. Chamando-se de T a quantidade total de produtos fabricados anualmente, podemos afirmar que a fábrica tem que trocar:

- a. $\frac{2}{10}$ T produtos.
- b. $\frac{1}{4}$ T produtos.
- c. $\frac{1}{6}$ T produtos.
- d. $\frac{1}{12}$ T produtos.
- e. $\frac{1}{24}$ T produtos.

Conhecimentos Específicos

(35 questões)

Aviso!

Ao responder às questões, considere que as ações descritas foram executadas em um computador cujos componentes, periféricos, sistema operacional e aplicativos estão funcionando corretamente, e que o usuário possui as permissões necessárias para executar as ações descritas. Presuma que foram utilizadas as versões em português dos aplicativos do Microsoft Office e do sistema operacional Windows XP, e que tanto o sistema operacional quanto os aplicativos não tiveram suas configurações padrão de instalação alteradas.

16. Assinale a alternativa que descreve **corretamente** uma forma de centralizar o texto de um documento do Microsoft Word 2003 entre as margens superior e inferior das páginas do referido documento.

- a. () Selecionar o menu *Formatar* ▶ *Parágrafo* e, na guia *Quebras de linha e de página* da caixa de diálogo *Parágrafo*, selecionar a opção *Centralizar o texto*.
- b. () Abrir a caixa de diálogo *Configurar Página* através do menu *Arquivo* ▶ *Configurar Página* e, na guia *Layout*, em *Páginas*, selecionar a opção *Margens espelho* e pressionar o botão *OK*.
- c. (X) Abrir a caixa de diálogo *Configurar Página* através do menu *Arquivo* ▶ *Configurar Página*, selecionar a guia *Layout* e, em *Alinhamento vertical*, selecionar a opção *Centralizado* e pressionar o botão *OK*.
- d. () Selecionar todo o texto do documento pressionando as teclas **Ctrl** + **T** simultaneamente, abrir a caixa de diálogo de formatação de parágrafo através do menu *Formatar* ▶ *Parágrafo* e, no item *Alinhamento*, selecionar a opção *Centralizado* e pressionar o botão *OK*.
- e. () Selecionar todo o texto do documento pressionando as teclas **Ctrl** + **T** simultaneamente, abrir a caixa de diálogo de formatação de parágrafo através do menu *Formatar* ▶ *Parágrafo* e, no item *Espaçamento entre linhas*, selecionar a opção *Centralizado* e pressionar o botão *OK*.

17. Assinale a alternativa que aponta a opção da caixa de diálogo de formatação de parágrafo do Microsoft Word 2003, aberta clicando o menu *Formatar* ▶ *Parágrafo*, que faz com que o parágrafo selecionado seja posicionado no documento de forma a não aparecer dividido em duas páginas.

Considere que as dimensões do parágrafo e que as configurações de página permitem que o parágrafo ocupe apenas parte de uma página do documento.

- a. () Não hifenizar
- b. (X) Manter linhas juntas
- c. () Suprimir quebras de página
- d. () Controle de linhas órfãs/ viúvas
- e. () Espaçamento entre linhas: Automático

18. Considere que a tabela cujas linhas iniciais são reproduzidas abaixo ocupa várias páginas de um documento do Microsoft Word 2003.

Assinale a alternativa que indica **corretamente** o menu que, ao ser clicado após a primeira linha da tabela (com o fundo cinza) ter sido selecionada, fará com que essa linha seja repetida no topo de todas as páginas ocupadas pela tabela.

CPF	Nome	Proventos
123.456.789-01	João da Silva	R\$ 1.250,00
012.345.678-90	Maria da Silva	R\$ 1.420,00

- a. () *Exibir* ▶ *Cabeçalho*
- b. () *Inserir* ▶ *Cabeçalho*
- c. () *Inserir* ▶ *Linhas de título*
- d. (X) *Tabela* ▶ *Repetir linhas de título*
- e. () *Tabela* ▶ *Inserir* ▶ *Linhas acima*

19. A caixa de diálogo *Bordas e sombreamento* do Microsoft Word 2003, aberta pelo menu *Ferramentas* ▶ *Bordas e sombreamento*, permite especificar:

- a. a cor da borda e o efeito de sombreamento.
- b. o estilo da borda e o padrão de sombreamento.
- c. a cor de preenchimento e a distância entre a borda e o texto.
- d. a largura da borda e a gradação do sombreamento.
- e. o alinhamento horizontal do texto entre as bordas e a transparência do sombreamento.

20. Considere um documento do Microsoft Word 2003 que possui 2 seções com 5 páginas em cada seção, cuja numeração de página padrão não foi alterada. Suponha que você deseja imprimir as 2 últimas páginas da seção 1 e as duas primeiras da seção 2.

Assinale a alternativa que especifica um intervalo de impressão que, ao ser especificado na caixa de diálogo *Imprimir*, aberta através do menu *Arquivo* ▶ *Imprimir*, determinará **corretamente** as páginas a serem impressas.

- a. p4s1-p7s2
- b. p4s1-p2s2
- c. s1p4-s2p2
- d. s1p4-5; s2p1-2
- e. p4-5s1, p1-2s2

21. Assinale a alternativa **correta** a respeito das opções disponíveis na caixa de diálogo *Formatar células*, aberta clicando o menu *Formatar* ▶ *Células* do Microsoft Excel 2003.

- a. São tipos de alinhamento vertical: Ajustado, Centralizado e Hifenizado.
- b. São exemplos de categorias de número: Árábico, Romano e Científico.
- c. São tipos de alinhamento horizontal: Justificado, Tabulado e Distribuído.
- d. São exemplos de efeitos de fonte: Tachado, Sobrescrito e Subscrito.
- e. São exemplos de estilos de fonte: Negrito, Sublinhado e Relevô.

22. Suponha que um arquivo criado no Microsoft Excel 2003 possui as seguintes planilhas: *Plan1*, *Plan2* e *Plan3*.

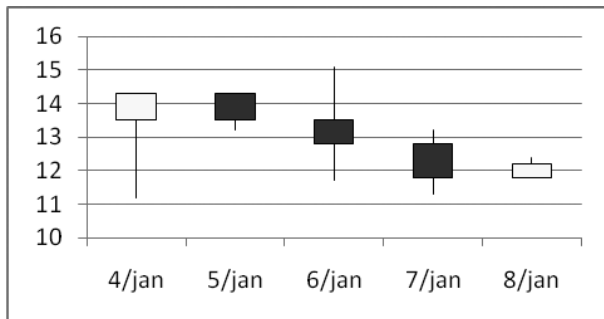
Assinale a alternativa que descreve **corretamente** como criar uma cópia da planilha *Plan1* e renomeá-la para *Plan4*.

- a. Clicar com o botão da direita do mouse sobre a guia da planilha *Plan1*, selecionar *Copiar*, especificar o nome *Plan4* e pressionar a tecla *Enter*.
- b. Clicar com o botão da direita do mouse sobre a guia da planilha *Plan1*, selecionar *Copiar*, clicar com o botão da direita do mouse sobre a guia da cópia criada, selecionar *Renomear*, especificar o nome *Plan4* e pressionar a tecla *Enter*.
- c. Selecionar o menu *Inserir* ▶ *Planilha*, escolher a opção *Criar cópia* e especificar *Plan1* como sendo a planilha a ser copiada, definir o nome da cópia como sendo *Plan4* e pressionar a tecla *Enter*.
- d. Selecionar o menu *Arquivo* ▶ *Novo* ▶ *Planilha*, escolher a opção *Criar cópia*, indicar *Plan1* como sendo a planilha a ser copiada e pressionar o botão *OK*. Em seguida, clicar com o botão da direita do mouse sobre a guia da cópia criada, selecionar *Renomear*, especificar o nome *Plan4* e pressionar a tecla *Enter*.
- e. Clicar com o botão da direita do mouse sobre a guia da planilha *Plan1*, selecionar *Mover ou copiar*, selecionar a opção *Criar uma cópia* e pressionar o botão *OK*. Em seguida, clicar com o botão da direita do mouse sobre a guia da cópia criada, selecionar *Renomear*, especificar o nome *Plan4* e pressionar a tecla *Enter*.

23. Qual das seguintes combinações de teclas, quando pressionadas simultaneamente, captura a imagem da janela ativa em um computador com Windows XP e a copia para a área de transferência?

- a. Alt + F4
- b. Ctrl + Print Screen
- c. Alt + Print Screen
- d. Ctrl + Shift + #
- e. Ctrl + Espaço

24. Considere o seguinte gráfico, criado no Microsoft Excel 2007, que representa os preços (eixo Y) de abertura, mínimo, máximo e de fechamento de um determinado produto a cada dia (eixo X) ao longo de uma semana de negociações em uma bolsa de mercadorias.



Assinale a alternativa **correta** a respeito das informações apresentadas no gráfico.

- a. (X) O preço do produto sofreu queda nos dias 5, 6 e 7 de janeiro.
- b. () O preço do produto subiu nos dias 4 e 5 de janeiro.
- c. () Dia 7 de janeiro foi o dia da semana de maior flutuação no preço do produto.
- d. () O maior valor de negociação do produto durante a semana foi atingido durante o dia 5 de janeiro.
- e. () Quem comprou o produto no dia 4 de janeiro e o revendeu no dia 8 de janeiro teve prejuízo na realização da operação.

25. Assinale a alternativa que descreve uma **diferença** em relação aos aplicativos que fazem parte dos sistemas operacionais Windows XP e Vista.

- a. () O software de comunicação instantânea Windows Live Messenger acompanha somente o Windows XP.
- b. () O software de segurança Windows Firewall acompanha somente o Windows Vista.
- c. () O navegador Internet Explorer acompanha somente o Windows XP.
- d. () O reproduzidor de mídia Windows Media Player acompanha somente o Windows Vista.
- e. (X) O leitor de e-mails Windows Mail acompanha somente o Windows Vista.

26. Considere os seguintes critérios de classificação definidos pelo INMETRO para fornos a gás:

Forno		Índice de Consumo (%)	Classificação
► Mais Eficiente ►	≤ 51		A
	≤ 55		B
	≤ 59		C
	≤ 63		D
Menos Eficiente	≤ 67		E

Fonte: <http://www.inmetro.gov.br/consumidor/tabelas.asp>

Assinale a alternativa que apresenta uma fórmula que, ao ser inserida na célula C2 de uma planilha do Microsoft Excel 2007, determinará **corretamente** a classificação atribuída a um forno a gás, com base no seu índice de consumo, especificado na célula B2.

- a. () =SE(B2<=67;"E"; SE(B2<=63;"D"; SE(B2<=59;"C"; SE(B2<=55;"B";"A"))))
- b. (X) =SE(B2<=51;"A"; SE(B2<=55;"B"; SE(B2<=59;"C"; SE(B2<=63;"D"; SE(B2<=67;"E"))))
- c. () =SE(0<B2<=51; A; SE(51<B2<=55; B; SE(55<B2<=59; C; SE(59<B2<=63; D; SE(B2<=67; E))))
- d. () =SE(0<B2<=51;"A"; 51<B2<=55;"B"; 55<B2<=59;"C"; 59<B2<=63;"D"; B2<=67;"E")
- e. () =SE(B2<=67; E; SE(B2<=63; D; SE(B2<=59; C; SE(B2<=55; B; A))))

27. Suponha que as pastas 'alfa' e 'beta', existentes no disco rígido de um computador com sistema operacional Windows XP, possuem cada uma um arquivo chamado 'abc.txt'.

O que ocorrerá quando o arquivo contido na pasta 'alfa' for copiado e colado na pasta 'beta'?

- a. (X) Será solicitado que o usuário confirme a substituição do arquivo.
- b. () Será criado um novo arquivo com o nome 'Cópia de abc.txt' na pasta 'beta'.
- c. () A operação resultará em erro e não será realizada.
- d. () O arquivo contido em 'alfa' será substituído pelo arquivo existente em 'beta'.
- e. () O conteúdo do arquivo contido na pasta 'beta' será adicionado ao final do arquivo contido em 'alfa'.

28. Assinale a alternativa **correta**, a respeito da importação de dados no Microsoft Excel 2007.

- a. () Dados podem ser importados de diversos tipos de arquivo de texto, como por exemplo, de um arquivo em formato DOC ou PDF.
- b. () Ao importar dados de um arquivo com valores separados por vírgula, os valores contidos no arquivo não poderão ter o caractere vírgula.
- c. () O caractere qualificador utilizado em um arquivo com valores separados por vírgula separa cada valor contido no arquivo.
- d. () É possível importar qualquer dado contido em um arquivo da Web, no formato HTML ou XML, para um arquivo do Excel, de forma que o dado seja atualizado dinamicamente sempre que a planilha for aberta.
- e. (X) Uma tabela contida em um arquivo do Excel pode ser conectada a uma fonte de dados externa, de modo a ter seus dados atualizados dinamicamente sempre que o arquivo for aberto.

29. Leia atentamente as afirmativas abaixo a respeito da interação entre aplicativos do sistema operacional Windows XP e do Microsoft Office.

1. Documentos criados no Microsoft Word 2003 e salvos no formato DOC podem ser editados no WordPad.
2. Figuras criadas no Paint podem ser inseridas em apresentações criadas no Microsoft PowerPoint.
3. Planilhas do Microsoft Excel 2003 podem ser utilizadas como fonte de dados para criação de mala direta no WordPad.
4. Vídeos armazenados na pasta *Meus vídeos* podem ser catalogados na biblioteca do Windows Media Player e inseridos em apresentações criadas no Microsoft PowerPoint.

Assinale a alternativa que indica todas as afirmativas **corretas**.

- a. () São corretas apenas as afirmativas 1 e 2.
- b. () São corretas apenas as afirmativas 1 e 3.
- c. () São corretas apenas as afirmativas 3 e 4.
- d. (X) São corretas apenas as afirmativas 1, 2 e 4.
- e. () São corretas apenas as afirmativas 2, 3 e 4.

30. Suponha que um usuário deseja excluir todos os arquivos de uma pasta chamada *c:\teste* existente em um computador com sistema operacional Windows XP, exceto os arquivos cujos nomes iniciam pela letra 'á'.

Assinale o procedimento que efetuará **corretamente** a operação. Suponha que não há arquivos de sistema, ocultos ou somente-leitura na referida pasta.

- a. () Clicar no menu *Iniciar* ▶ *Executar*; digitar o comando *rem c:\teste\{b-Z}*.**; confirmar a exclusão dos arquivos.
- b. () Clicar no menu *Iniciar* ▶ *Executar*; digitar o comando *del -a c:\teste*.**; confirmar a exclusão dos arquivos.
- c. (X) Abrir a pasta *c:\teste* no Windows Explorer; clicar no menu *Editar* ▶ *Selecionar tudo*; com a tecla **Ctrl** pressionada, clicar em todos os arquivos cujos nomes iniciam pela letra 'á'; pressionar a tecla **Del** e confirmar a exclusão dos arquivos.
- d. () Abrir a pasta no Windows Explorer; clicar sobre todos os arquivos cujos nomes iniciam pela letra 'á', mantendo a tecla **Ctrl** pressionada; clicar com o botão da direita do mouse em um dos arquivos selecionados e escolher a opção de menu *Inverter seleção*; pressionar as teclas **Shift** + **Del** simultaneamente.
- e. () Abrir a pasta no Windows Explorer; clicar no menu *Exibir* ▶ *Organizar ícones por* ▶ *Nome*; selecionar o primeiro arquivo cujo nome não inicia pela letra 'á'; pressionar as teclas **Ctrl** + **End** simultaneamente; pressionar as teclas **Shift** + **Del** simultaneamente.

31. Suponha que, ao acessar um site no navegador Web, você recebeu a mensagem de erro "Servidor não encontrado ou erro de DNS".

Qual dos seguintes procedimentos deve ser adotado antes de tomar qualquer outra atitude?

- a. () Reiniciar o computador.
- b. () Fechar o navegador e abri-lo novamente.
- c. () Enviar um e-mail ao administrador do site.
- d. (X) Verificar se o endereço do site foi digitado corretamente.
- e. () Entrar em contato com o suporte do seu provedor de Internet.

32. Suponha que, na área de trabalho do Windows XP, há um atalho para um arquivo de texto.

O que ocorrerá se o arquivo referenciado pelo atalho for removido?

- a. Ocorrerá um erro no acesso ao arquivo caso o usuário tente acessá-lo a partir do atalho.
- b. O atalho será removido automaticamente da área de trabalho.
- c. O atalho continuará funcionando normalmente, pois o arquivo só será eliminado do disco quando não houver mais nenhuma referência para ele.
- d. Ao abrir o atalho, um novo arquivo de texto será aberto para edição no *Bloco de notas*.
- e. O atalho ainda funcionará enquanto o arquivo estiver na lixeira do Windows.

33. Assinale a alternativa que descreve **corretamente** como inserir o conteúdo de um arquivo HTML, armazenado localmente no computador do usuário, no corpo de uma mensagem de e-mail criada utilizando o Microsoft Outlook Express 6.

- a. Clicar no menu *Inserir* ► *Anexo* e especificar o arquivo a ser inserido, clicando no botão *Anexar* ao final.
- b. Clicar no menu *Arquivo* ► *Anexar* e especificar o arquivo a ser inserido, clicando no botão *Anexar* ao final.
- c. Clicar no corpo da mensagem, selecionar o menu *Inserir* ► *Hiperlink* e especificar o endereço do arquivo a ser inserido, clicando no botão *OK* ao final.
- d. Clicar no corpo da mensagem, selecionar o menu *Arquivo* ► *Inserir* e especificar o arquivo a ser adicionado ao corpo da mensagem, clicando no botão *Inserir* ao final.
- e. Clicar no corpo da mensagem, selecionar o menu *Inserir* ► *Texto de arquivo* e especificar o arquivo a ser inserido, clicando no botão *Abrir* ao final.

34. Assinale a alternativa **correta**, a respeito do Microsoft Outlook ou Outlook Express.

Quais endereços constarão da lista de destinatários de uma resposta a uma mensagem de e-mail, criada pressionando o botão *Responder a todos*?

Suponha que as configurações de destino da resposta não foram alteradas pelo remetente.

- a. O endereço do remetente e todos os endereços especificados nos campos *Para*, *CC* e *CCO* da mensagem respondida, inclusive o endereço do usuário que está respondendo a mensagem.
- b. Os endereços que constam nos campos *De*, *Para* e *CC* da mensagem respondida, excetuando-se o endereço do usuário que está respondendo a mensagem.
- c. Todos os endereços que constam nos campos *De* e *Para* da mensagem respondida, inclusive o endereço do usuário que está respondendo a mensagem.
- d. Os endereços especificados nos campos *Para*, *CC* e *CCO* da mensagem respondida, exceto o endereço do usuário que está respondendo a mensagem.
- e. O endereço do remetente e dos destinatários listados no campo *Para* da mensagem respondida, excluindo o endereço do usuário que está respondendo a mensagem.

35. Assinale a alternativa na qual são citados dois formatos de arquivos compactados que podem ser abertos corretamente pelo Windows Explorer, em um computador com Windows XP, sem que seja necessário instalar qualquer programa adicional.

- a. TAR; GZ.
- b. RAR; GZ.
- c. ZIP; CAB.
- d. ZIP; RAR.
- e. CAB; TAR.

36. Leia atentamente as afirmativas abaixo a respeito do uso de certificados de segurança na navegação através de sites na Web.

1. Um certificado de segurança é um documento eletrônico que pode ser utilizado para efetuar a identificação da pessoa ou organização à qual pertence um site da Web.
2. Certificados de segurança são emitidos pelas pessoas ou organizações que possuem sites da Web seguros para permitir que terceiros verifiquem a sua identidade.
3. Um certificado de segurança auxilia o usuário a decidir se deve fornecer informações pessoais ou financeiras a um site da Web.
4. Certificados de segurança possuem um período de validade.

Assinale a alternativa que indica todas as afirmativas **corretas**.

- a. () São corretas apenas as afirmativas 1 e 2.
- b. () São corretas apenas as afirmativas 1 e 3.
- c. () São corretas apenas as afirmativas 2 e 4.
- d. (X) São corretas apenas as afirmativas 1, 3 e 4.
- e. () São corretas apenas as afirmativas 2, 3 e 4.

37. Assinale a alternativa que descreve **corretamente** como criar um compromisso no calendário do Microsoft Outlook 2007 a partir de uma mensagem de e-mail armazenada na caixa de entrada.

- a. (X) Arrastar a mensagem para o botão *Calendário* do *Painel de navegação*.
- b. () Clicar com o botão da direita na mensagem e selecionar a opção *Criar compromisso*.
- c. () Selecionar a mensagem, clicar na seta para baixo ao lado do botão *Novo* da barra de ferramentas e selecionar *Compromisso*.
- d. () Abrir a mensagem e clicar o botão *Criar compromisso* na janela de edição.
- e. () Selecionar a mensagem e clicar no menu *Ações* ► *Novo compromisso*.

38. De acordo com a Lei nº 5.966, de 11 de dezembro de 1973, é **correto** afirmar que o Instituto Nacional de Metrologia, Normalização e Qualidade Industrial (INMETRO) possui natureza jurídica de:

- a. () fundação.
- b. (X) autarquia.
- c. () empresa pública.
- d. () ente de cooperação.
- e. () sociedade de economia mista.

39. Conforme a Lei nº 9.933, de 20 de dezembro de 1999, a pena de multa nas infrações graves, imposta mediante procedimento administrativo, obedecerá aos seguintes valores:

- a. () de R\$ 100,00 até R\$ 50.000,00.
- b. () de R\$ 100,00 até R\$ 750.000,00.
- c. () de R\$ 200,00 até R\$ 50.000,00.
- d. (X) de R\$ 200,00 até R\$ 750.000,00.
- e. () de R\$ 400,00 até R\$ 700.000,00.

40. Compete à Gerência de Fiscalização de Produtos, subordinada diretamente à Diretoria da Fiscalização da Qualidade (DQUA), conforme disposto no Decreto nº 2.816, de 10 de dezembro de 2009:

- a. (X) avaliar tecnicamente os processos de auto de infração no âmbito de sua competência.
- b. () supervisionar os exames finais dos produtos pré-medidos em laboratórios.
- c. () propor programas de formação e aperfeiçoamento de gestão de pessoas na área de sua competência.
- d. () coordenar o planejamento, a elaboração e o acompanhamento da fiscalização dos serviços com a conformidade avaliada e serviços regulamentados.
- e. () promover a gestão do programa de emissão de Declaração de Fornecedor e para a Marcação de Produtos, no âmbito do Sistema Nacional de Metrologia, Normalização e Qualidade Industrial (SINMETRO).

41. Sobre o processo administrativo no âmbito do INMETRO (Resolução nº 08/2006), assinale a alternativa **correta**.

- a. O auto de infração deverá ser lavrado em 3 (três) vias de igual teor.
- b. O recurso não será conhecido quando interposto por quem não seja legitimado.
- c. Considera-se autoridade o agente público no exercício das atribuições legais do INMETRO, responsável pela lavratura do auto de infração.
- d. Deverá constar do auto de infração a identificação do agente autuante, dispensada a sua assinatura.
- e. O autuado poderá oferecer defesa, no prazo de 15 (quinze) dias, a contar da data da ciência da autuação.

42. De acordo com a Resolução nº 11, de 12 de outubro de 1988, do CONMETRO, que aprova a regulamentação metrológica, é **correto** afirmar que será usada, para medir a grandeza indicada, a seguinte unidade de base:

- a. para comprimento: a jarda.
- b. para corrente elétrica: o mol.
- c. para intensidade luminosa: o ampére.
- d. para quantidade de matéria: a candela.
- e. para temperatura termodinâmica: o kelvin.

43. Segundo a Resolução nº 12, de 12/10/1988, o Sistema Internacional de Unidades, compreende:

- a. 6 unidades de base e 2 unidades suplementares.
- b. 6 unidades de base e 3 unidades suplementares.
- c. 7 unidades de base e 2 unidades suplementares.
- d. 7 unidades de base e 3 unidades suplementares.
- e. 8 unidades de base e 2 unidades suplementares.

44. De conformidade com a Resolução nº 12, de 12/10/1988, quais as Unidades que **não** compõem o Sistema Internacional de Unidades?

- a. Unidades Elétricas e Magnéticas
- b. Unidades Eletrônicas
- c. Unidades Ópticas
- d. Unidades Térmicas
- e. Unidades Geométricas e Mecânicas

45. Segundo o disposto no Capítulo V da Resolução nº 11, de 12/10/1988, que aprova a Regulamentação Metrológica, assinale a alternativa **correta**.

- a. A indicação da quantidade líquida ou da quantidade mínima deverá corresponder a valor nunca inferior a 60% da capacidade do continente.
- b. As mercadorias acondicionadas deverão trazer em seus invólucros ou envoltórios fechados as indicações adjetivas à quantidade.
- c. Os rótulos utilizados pelas indústrias de bebidas não devem trazer a indicação em litros, seus múltiplos e submúltiplos, do volume de bebida contida no recipiente.
- d. As mercadorias que se apresentem a 20°C, sob forma sólida ou granulada, devem ser comercializadas em unidades legais de massa, seus múltiplos e submúltiplos.
- e. Toda mercadoria pré-medida poderá ser comercializada sem que a sua quantidade seja expressa em unidades legais grafadas por extenso, ou com os símbolos de uso obrigatório para representá-las.

46. Em observância ao Decreto nº 2.816, de 10/12/2009, é **correto** afirmar que os casos omissos no Regimento Interno do IMETRO/SC serão resolvidos pelo(a):

- a. Presidente.
- b. Procuradoria Jurídica.
- c. Diretoria de Administração.
- d. Diretoria de Metrologia Legal.
- e. Governador do Estado de Santa Catarina.

47. Referente à Lei nº 5.966, de 11/12/1973, que institui o Sistema Nacional de Metrologia, Normalização e Qualidade Industrial, assinale a alternativa **correta**.

- a. () É expressamente vedada a incorporação de bens móveis ou imóveis ao patrimônio do INMETRO.
- b. () As contas do Instituto Nacional de Metrologia, Normalização e Qualidade Industrial (INMETRO) serão submetidas à análise da Advocacia-Geral da União.
- c. () O Regulamento Geral do Instituto Nacional de Metrologia, Normalização e Qualidade Industrial (INMETRO) será baixado por Portaria do seu Presidente.
- d. () O Instituto Nacional de Pesos e Medidas (INPM) e o Fundo de Metrologia (FUMET) serão extintos por Portaria do Conselho Nacional de Metrologia, Normalização e Qualidade Industrial (CONMETRO).
- e. (X) Compete ao Conselho Nacional de Metrologia, Normalização e Qualidade Industrial (CONMETRO) fixar critérios e procedimentos para certificação da qualidade de materiais e produtos industriais.

48. De acordo com o art. 8º, da Lei nº 9.933, de 20/12/1999, as infrações estão sujeitas as seguintes penalidades:

- a. () advertência; multa; suspensão; interdição; apreensão.
- b. (X) advertência; multa; interdição; apreensão; inutilização.
- c. () suspensão; multa; interdição; inutilização; interrupção.
- d. () advertência; multa; interdição; inutilização; interrupção.
- e. () advertência; multa; interdição; apreensão; prisão.

49. De acordo com a Resolução nº 11, de 12/10/88, do CONMETRO, são órgãos atuantes na área de metrologia, **exceto**:

- a. () órgãos estaduais que executam atividades de metrologia.
- b. () órgãos municipais que executam atividades de metrologia.
- c. () o Instituto Nacional de Metrologia, Normalização e Qualidade Industrial (INMETRO).
- d. (X) entidades particulares, geridas por profissionais reconhecidamente capacitados na área metrológica, independentemente de credenciamento.
- e. () os órgãos e entidades da administração federal, estadual e municipal, assim como entidades particulares que, mediante convênios, acordos, contratos e ajustes sejam credenciados a exercer atividades na área metrológica.

50. A Resolução nº 08, de 20/12/2006, do CONMETRO, dispõe sobre o regulamento administrativo para processamento e julgamento das infrações nas Atividades de Natureza Metrológica e da Avaliação da Conformidade de produtos, de processos e de serviços.

Segundo o referido regulamento, considera-se:

- a. () Agente Autuante: agente público do órgão processante dotado de poder de decisão.
- b. () Autoridade: agente público no exercício das atribuições legais do Inmetro, responsável pela lavratura do auto de infração.
- c. (X) Órgão Processante: entidade pública no exercício das atribuições legais do INMETRO, por força do art. 8º, da Lei nº 9.933, de 20 de dezembro de 1999.
- d. () Apreensão Cautelar: medida administrativa que retira provisoriamente a disponibilidade de produto ou instrumento de medição do seu detentor.
- e. () Interdição Cautelar: medida administrativa de recolhimento, em caráter provisório, do produto ou instrumento de medição objeto de fiscalização.



**FEPESE • Fundação de Estudos e
Pesquisas Sócio-Econômicos**
Campus Universitário • UFSC
88040-900 • Florianópolis • SC
Fone/Fax: (48) 3953-1000
<http://www.fepese.ufsc.br>