



UNIVERSIDADE FEDERAL DO RIO DE JANEIRO
CONCURSO PÚBLICO - 2008

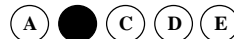
BIBLIOTECÁRIO - DOCUMENTALISTA

INSTRUÇÕES GERAIS

- Você recebeu do fiscal:
- Um **caderno de questões** contendo 50 (cinquenta) questões de múltipla escolha da Prova Objetiva;
- Um **cartão de respostas** personalizado para a Prova Objetiva.
- **É responsabilidade do candidato certificar-se de que o nome do cargo informado nesta capa de prova corresponde ao nome do cargo informado em seu cartão de respostas.**
- Ao ser autorizado o início da prova, verifique, no **caderno de questões**, se a numeração das questões e a paginação estão corretas.
- Você dispõe de 4 (quatro) horas para fazer a Prova Objetiva. Faça-a com tranquilidade, mas **controle o seu tempo**. Este **tempo** inclui a marcação do **cartão de respostas**.
- Após o início da prova, será efetuada a coleta da impressão digital de cada candidato (Edital 28/2008 – Item 9.11 alínea a).
- Somente após decorrida uma hora do início da prova, o candidato poderá entregar o seu **caderno de questões**, o seu **cartão de respostas**, e retirar-se da sala de prova (Edital 28/2008 – Item 9.11 alínea c).
- Após o término de sua prova, entregue obrigatoriamente ao fiscal o **cartão de respostas** devidamente **assinado** e o **caderno de respostas** (Edital 28/2008 – Item 9.11 alínea f).
- Somente será permitido levar seu **caderno de questões** faltando uma hora para o término estabelecido para o fim da prova (Edital 28/2008 – Item 9.11 alínea d).
- **Não** será permitido ao candidato copiar seus assinalamentos feitos no **cartão de respostas** (Edital 28/2008 – Item 9.11 alínea e).
- Os 3 (três) últimos candidatos de cada sala só poderão ser liberados juntos (Edital 28/2008 – Item 9.11 alínea g).
- Se você precisar de algum esclarecimento, solicite a presença do **responsável pelo local**.

INSTRUÇÕES - PROVA OBJETIVA

- Verifique se os seus dados estão corretos no **cartão de respostas**. Solicite ao fiscal para efetuar as correções na Ata de Aplicação de Prova.
- Leia atentamente cada questão e assinale no **cartão de respostas** a alternativa que mais adequadamente a responde.
- O **cartão de respostas** **NÃO** pode ser dobrado, amassado, rasurado, manchado ou conter qualquer registro fora dos locais destinados às respostas.
- A maneira correta de assinalar a alternativa no **cartão de respostas** é cobrindo, fortemente, com caneta esferográfica azul ou preta, o espaço a ela correspondente, conforme o exemplo a seguir:



CRONOGRAMA PREVISTO

ATIVIDADE	DATA	LOCAL
Divulgação do gabarito - Prova Objetiva (PO)	02/06/2008	www.nce.ufrj.br/concursos
Interposição de recursos contra o gabarito (RG) da PO	03 e 04/06/2008	www.nce.ufrj.br/concursos
Divulgação do resultado do julgamento dos RG da PO e o resultado preliminar das PO	16/06/2008	www.nce.ufrj.br/concursos

Demais atividades, consultar no endereço eletrônico www.nce.ufrj.br/concursos



LÍNGUA PORTUGUESA

Texto 1 - CULTURA DA VIOLÊNCIA

Sob o conceito de “cultura da violência”, alguns cientistas procuram demonstrar que a violência é uma coisa normal em nosso país. Para *Ciro Marcondes Filho*, pesquisador da USP, nossa violência fundadora seria caracterizada por traços particulares relativos às seguintes variáveis da violência do novo século:

Um agir indiferente: por acreditarem que não haverá punição, indivíduos agem despreocupadamente na direção de seus interesses, à revelia das normas e direitos constituídos. A lei é apenas uma figura abstrata e só tem validade como recurso de autodefesa e perseguição dos inimigos.

Um agir vândalo: decorrência, em parte, do primeiro item, o agir vândalo consiste na destruição insensível e inseqüente do bem público, dos símbolos de cidadania, de urbanidade, indo até as formas mais elementares de interação social.

Um agir cínico: junto com a indiferença, o cinismo é a marca do fim de século, em que as lutas sociais perderam a força. O agir inescrupuloso, oportunista, que ignora e é arrogante diante das responsabilidades, encontra, no Brasil, um território extenso de desenvolvimento, particularmente na política, na atitude das empresas e nas formas de imoralidade administrativa sistematicamente denunciadas no País.

Em todos os casos, existe consciência de que a cultura é tolerante diante dos excessos, os arbítrios se protegem mutuamente, os agentes buscam lucrar com os desvios e os que não fazem o jogo são perseguidos, isolados ou punidos.

01- A finalidade do emprego das aspas no termo “cultura da violência”, no primeiro período do texto está adequadamente dada em:

- (A) destacar uma palavra ou expressão tomada conceitualmente;
- (B) fazer sobressair termos ou expressões;
- (C) acentuar o valor significativo de uma palavra ou expressão;
- (D) realçar ironicamente uma palavra ou uma expressão;
- (E) marcar o início e o fim de uma citação.

02- A frase abaixo em que é optativa a utilização do acento grave indicativo da crase sobre o vocábulo sublinhado é:

- (A) “...indo até as formas mais elementares de interação social”;
- (B) “...relativos às seguintes variáveis da violência do novo século”;
- (C) “Junto com a indiferença...”;
- (D) “...existe consciência de que a cultura é tolerante...”;
- (E) “...à revelia de normas e direitos constituídos...”.

03- A indiferença citada no segundo parágrafo se dirige:

- (A) à punição provável;
- (B) aos interesses próprios;
- (C) às normas e direitos constituídos;
- (D) à abstração da lei;
- (E) à autodefesa e a perseguição dos inimigos.

04- No primeiro parágrafo do texto, cita-se a “violência fundadora”; entende-se que essa é a violência que:

- (A) gera outras formas de violência;
- (B) tem aspectos primitivos;
- (C) destrói a base de algo;
- (D) copia estruturas externas;
- (E) tem raízes em nossa história.

05- “...nossa violência fundadora seria caracterizada por traços particulares...”; a forma de voz ativa equivalente a essa frase passiva é:

- (A) traços particulares caracterizavam nossa violência fundadora;
- (B) traços particulares tinham caracterizado nossa violência fundadora;
- (C) traços particulares caracterizariam nossa violência fundadora;
- (D) traços particulares haviam caracterizado nossa violência fundadora;
- (E) traços particulares caracterizaram nossa violência fundadora.

06- De acordo com o que é expresso no segundo parágrafo do texto, NÃO se pode dizer que no Brasil:

- (A) a ideologia totalitária do fazer e desfazer é predominante;
- (B) o individualismo predomina sobre os interesses sociais;
- (C) as leis são continuamente desrespeitadas;
- (D) as normas legais são desconhecidas e valem em poucos momentos;
- (E) a autodefesa é um dos motivos de apelo às leis.

07- “A lei é apenas uma figura abstrata e só tem validade como recurso de autodefesa e perseguição dos inimigos”; a função dos termos sublinhados é:

- (A) indicar a simplicidade das nossas leis;
- (B) marcar uma posição do autor do texto sobre o que é dito;
- (C) destacar a importância da aplicação de nossas leis;
- (D) destacar a inutilidade de nossas leis na sociedade atual;
- (E) ridicularizar o papel das leis na solução dos conflitos sociais.

08- O “agir vândalo” é, segundo o texto, decorrente parcialmente do “agir indiferente” porque também:

- (A) é feito à revelia de normas e direitos;
- (B) persegue os inimigos;
- (C) pratica ações que atentam contra a urbanidade;
- (D) age exclusivamente por interesse próprio;
- (E) acredita na ausência de leis abstratas.



09- Seguindo o tom do texto, há um conjunto de palavras que apresentam significado negativo; a palavra cujo significado NÃO está adequadamente indicado é:

- (A) agir indiferente = sem atribuir qualquer importância;
- (B) agem despreocupadamente = sem preocupações maiores;
- (C) destruição insensível = sem sensibilidade ecológica;
- (D) destruição inconseqüente = sem avaliar as conseqüências;
- (E) agir inescrupuloso = sem escrúpulos de qualquer espécie.

10- Segundo Aristóteles, violência “é tudo aquilo que, vindo do exterior, se opõe ao movimento interior de uma natureza”; a frase do texto que está adequada com essa definição aristotélica de violência é:

- (A) “a violência é uma coisa normal em nosso país”;
- (B) “a lei é apenas uma figura abstrata”;
- (C) “a cultura é tolerante diante dos excessos”;
- (D) “os agentes buscam lucrar com os desvios”;
- (E) “os que não fazem o jogo são perseguidos”.

11- “Não nos presumamos de haver encontrado a verdade. Busquemo-la como se fosse desconhecida”; considerando ser esse um pensamento filosófico, o pronome “nos” se refere:

- (A) a toda a humanidade;
- (B) àqueles que procuram a verdade;
- (C) aos leitores do pensamento;
- (D) ao autor e aos leitores do pensamento;
- (E) aos homens de cultura.

12- Entre os dois períodos do pensamento da questão anterior, poderia estar adequadamente escrito o conector seguinte:

- (A) porque;
- (B) embora;
- (C) sem que;
- (D) apesar de;
- (E) e.

13- “Um estudo elaborado em 2006 mostra que 61% das pessoas envolvidas em acidentes de trânsito haviam ingerido bebida alcoólica. A pesquisa é de autoria da Associação Brasileira de Medicina do Tráfego (Abramet)”; essa observação tenta mostrar que:

- (A) a bebida alcoólica é a principal responsável pelos acidentes de trânsito;
- (B) as pessoas que bebem antes de dirigir deveriam sofrer punições mais graves;
- (C) os acidentes de trânsito têm significativa relação com a ingestão de bebida alcoólica;
- (D) há grande preocupação com o grande número de acidentes de trânsito no país;
- (E) a bebida alcoólica deveria ser proibida para todos os que dirigem.

14- Entre as afirmações abaixo, extraídas de notícias de jornal, são apresentados como fatos e NÃO como hipóteses ou opiniões , as alternativas:

1. Sinais de trânsito podem ter apresentado defeitos em 25 acidentes.
2. Segundo alguns, a ação dos traficantes ficou fora de controle.
3. Xiitas e sunitas não conseguiram chegar a um acordo no Iraque.
4. Equipes chegam a Pequim para tentar controlar o incêndio nas florestas.
5. Seja qual for o próximo presidente, é provável que a economia se mantenha estável.

- (A) 1, 2 e 5;
- (B) 1, 3 e 5;
- (C) 2, 3 e 4;
- (D) 2 e 5;
- (E) 3 e 4.

15- Tendo em vista as regras de concordância, assinale a opção em que a forma verbal entre parênteses NÃO completa corretamente a lacuna da frase:

- (A) ___ os atletas estrangeiros competir com os nossos. (Podem)
- (B) ___ comprovadamente roupas e máquinas de uso restrito. (Existem)
- (C) ___ a diferentes propósitos a criação de roupas especiais. (Atendem)
- (D) ___ motivo de revolta certas reações às regras sociais. (Constituem)
- (E) ___ à condenação de um grupo social seus hábitos lingüísticos. (Servem)

16- Assinale a opção em que a preposição *com* exprime a mesma idéia que possui em “surge a tecnologia para trabalhar com os cientistas”:

- (A) O cozinheiro cortava a carne com a faca;
- (B) Ela se retirou com um protesto tímido;
- (C) Tinha enriquecido com as exportações;
- (D) O palhaço deve rir com o público, não do público;
- (E) Ele se surpreendeu com a minha reação.

17- Assinale a opção em que o uso do acento grave indicativo da crase constituiria ERRO:

- (A) uma ameaça as espécies;
- (B) uma ameaça a espécie;
- (C) uma ameaça a nossa espécie;
- (D) uma ameaça a esta espécie;
- (E) uma ameaça as principais espécies.

18- Assinale o vocábulo cujo prefixo se distingue semanticamente do de *incrível*:

- (A) inadaptado;
- (B) desnutrição;
- (C) importadores;
- (D) inadequado;
- (E) atípico.



19- Tendo em vista as regras de concordância, assinale a opção em que a forma entre parênteses NÃO completa corretamente a lacuna da frase:

- (A) São bastante ____ tais idéias e opiniões sobre o governo. (conhecidas)
- (B) Serão ____ tanto os diretores quanto as pessoas a eles subordinadas. (punidos)
- (C) Torna-se muito ____ a música e os meios de divulgação dos artistas. (imitadas)
- (D) Podem ser neste ponto ____ a atitude dos ex-operários e a dos modernos operários. (equiparadas)
- (E) Ficam ____ nas costas de poucos todos os deveres e responsabilidades. (colocados)

20- Assinale a opção que preenche corretamente a lacuna da frase – “Assim é o filme _____ diretores me referi há pouco.”:

- (A) sobre cujo;
- (B) a cujos;
- (C) os quais;
- (D) em cuja;
- (E) de cujas.

CONHECIMENTOS ESPECÍFICOS

21- No processo de organização de coleções para disponibilização, a função responsável pela localização física das coleções no ambiente da biblioteca e a função que define a recuperação das informações e das próprias fontes são, respectivamente:

- (A) a referência e a difusão;
- (B) o processamento técnico e a referência;
- (C) a conservação e a disseminação;
- (D) a disseminação e a armazenagem;
- (E) a armazenagem e o processamento técnico.

22- A retirada definitiva ou o descarte de materiais de uma coleção que, depois de avaliados, foram considerados desnecessários ou defasados em relação às expectativas dos usuários é também denominada:

- (A) desbaste de acervo;
- (B) desenvolvimento de coleção;
- (C) seleção negativa;
- (D) crescimento zero;
- (E) intercâmbio bibliográfico.

23- O ponto de acesso principal para uma publicação pertencente a uma série e que consiste da tradução de entrevistas fornecidas por cinco pessoas a um entrevistador e constituídas da transcrição *ipsis litteris* das respostas fornecidas pelos entrevistados é:

- (A) o nome do primeiro entrevistado;
- (B) o nome do entrevistador;
- (C) o nome do tradutor;
- (D) o título da série;
- (E) o título da publicação.

24- Pode-se afirmar que as regras de catalogação para a descrição de materiais não-livro são basicamente as mesmas utilizadas para os livros, com EXCEÇÃO das que se referem à área:

- (A) do título e das indicações de responsabilidade;
- (B) da descrição física;
- (C) da série;
- (D) da edição;
- (E) da publicação, distribuição etc.

25- Entre os cabeçalhos para entidades coletivas mencionados abaixo, de acordo com o AACR2R, o único correto é:

- (A) Universidade Federal do Rio de Janeiro. *Hospital Escola São Francisco de Assis.*
- (B) UFRJ. *Sistema de Bibliotecas e Informação.*
- (C) Universidade Federal do Rio de Janeiro. *Museu Nacional.*
- (D) Hospital Universitário Clementino Fraga Filho.
- (E) UFRJ. *Instituto de Biologia.*



26- Assinale a seqüência de notações equivalentes aos autores indicados, a partir dos trechos reproduzidos da Tabela Cutter-Sanborn:

Boukharaeva, Louiza Mansurovna.
Chermann, Luciane de Paula
Conferência Nacional dos Bispos do Brasil.
Conselho de Reitores das Universidades Brasileiras
Corbucci, Paulo Roberto
Lovisol, Hugo Rodolfo
Marinho, Alexandre
Souza, Nelson Lima de

752	Bou	789	Corb
753	Bouche	791	Corbin
754	Bouchi	792	Corbo
755	Boucho	793	Corc
756	Boud		
757	Bouf	896	Lov
758	Boug	897	Love
759	Bouh	898	Lovel
761	Boui	899	Lovell
762	Bouil	911	Lovell, M.
763	Boul	912	Low
521	Cher	337	Marin
522	Chero	338	Marine
523	Cheru	339	Marini
748	Conf	719	Sou
749	Cong	721	Souf
751	Coni	722	Soul
752	Conk	723	Souli
753	Cono	724	Soum
754	Conr	725	Sous
755	Cons	726	Sout
756	Const	727	South
		728	Southw
		729	Souv
		731	Sow
		732	Spa

- (A) B763 – C522 – C749 – C756 – C793 – L912 – M339 – S731;
(B) B752 – C521 – C748 – C755 – C789 – L896 – M337 – S719;
(C) B763 – C523 – C749 – C756 – C793 – L912 – M339 – S731;
(D) B762 – C521 – C748 – C755 – C792 – L911 – M338 – S729;
(E) B761 – C522 – C749 – C755 – C789 – L911 – M337 – S719.

27- Diz-se que um sistema como a Classificação Decimal de Dewey, em que as idéias, os conceitos são representados em suas múltiplas relações de coordenação, subordinação superordenação, é:

- (A) hierárquico;
(B) decimal;
(C) filosófico;
(D) complexo;
(E) notacional.

28- Na Classificação Decimal Universal, a ordem de citação correta dos auxiliares de lugar, raça, tempo, língua e forma, adicionados aos números de classificação da tabela principal é:

- (A) lugar, raça, língua, forma, tempo;
(B) tempo, lugar, raça, forma, língua;
(C) raça, língua, tempo, lugar, forma;
(D) forma, língua, raça, tempo, lugar;
(E) língua, forma, tempo, lugar, raça.

29- O sinal gráfico utilizado pela CDU para separar números de classificação em grupos de três algarismos; ou como parte integrante de indicador-de-faceta, na tabela auxiliar comum de ponto de vista e em tabelas analíticas especiais, quando pode aparecer após um ou dois algarismos é:

- (A) o hífen;
(B) a barra inclinada;
(C) o asterisco;
(D) o colchete;
(E) o ponto.

30-

O homem começou a pensar e a procurar uma explicação para a sua existência, e assim surgiu a Filosofia; incapaz de desvendar o mistério imaginou a existência de um ser supremo que o havia criado, surge a Religião; multiplicando-se o homem passa a viver em sociedade e vêm as Ciências Sociais; sente necessidade de se comunicar com os companheiros e cria as línguas; passa então a investigar os segredos da natureza e temos as Ciências Puras; de posse destes conhecimentos procura deles tirar proveito, aparecendo as Ciências Aplicadas; e, agora, já se sentindo capaz de criar, dá origem às Artes e à Literatura; finalmente encontramos a História que conta como tudo se passou (PIEIDADE, 1983).

O texto de Piedade (1983) descreve e explica:

- (A) a expansão do sistema decimal que resultou na CDU;
(B) a estrutura e notação das classificações decimais;
(C) a ordem das classes principais do sistema de Dewey;
(D) a classificação precursora e expansiva de Cutter;
(E) a base teórica da classificação de Ranganathan.



31- Relacione todos os conceitos da primeira coluna, arrolados no universo da indexação, com as descrições específicas.

- I base de dados de artefatos
- II base de dados de representação de artefatos
- III ferramenta de indexação
- IV base de dados eletrônica
- V incidente crítico

- S - acervo de livros de uma biblioteca
- T - busca pós-coordenada
- U - catálogo da biblioteca
- V - estudo sobre uso do catálogo
- X - índice pré-coordenado
- Z - vocabulário controlado

A seqüência que indica a única associação possível é:

- (A) I-S, II-U, III-Z, IV-T, V-V;
- (B) I-T, II-S, III-U, IV-X, V-Z;
- (C) I-U, II-V, III-T, IV-Z, V-X;
- (D) I-X, II-Z, III-S, IV-U, V-T;
- (E) I-Z, II-X, III-V, IV-S, V-U.

32-

[...] determinar o que a biblioteca deveria possuir e não possui, e o que possui mas não deveria possuir, tendo em vista fatores de qualidade e adequação da literatura publicada, sua obsolescência, as mudanças de interesses dos usuários, e a necessidade de otimizar o uso de recursos financeiros limitados (LANCASTER, 1996).

O texto de Lancaster (1996) descreve o objetivo:

- (A) dos estudos de custo-benefício da biblioteca;
- (B) do controle de qualidade permanente da coleção;
- (C) da análise de custo-eficácia de serviços;
- (D) da avaliação do acervo da unidade de informação;
- (E) do programa de desbastamento do serviço de informação.

33- Os *links* agrupados sistematicamente em categorias ou classes selecionadas, de acordo com a especificidade do *site* em que se situam, e que agilizam a localização da informação na *Web*, caracterizam-se como fontes de informação identificadas como:

- (A) apontadores;
- (B) repositórios;
- (C) metadados;
- (D) hipertextos;
- (E) vortais.

34-

[...] conjunto de diretrizes e normas que visa estabelecer ações, delinear estratégias gerais, determinar instrumentos e delimitar critérios para facilitar a tomada de decisão na composição e desenvolvimento de coleções em consonância com os objetivos da instituição e os usuários do sistema.

Esse conceito, formulado por Figueiredo (1998), aplica-se exclusivamente à política de:

- (A) seleção;
- (B) descarte;
- (C) aquisição;
- (D) intercâmbio;
- (E) armazenamento.

35- Ao indivíduo que não usa bibliotecas porque acredita que tem outros meios de informação, ou porque não está ciente do que existe nas bibliotecas disponíveis para ele, Katz (1974) denominou:

- (A) não-usuário total;
- (B) usuário potencial;
- (C) usuário infrequente;
- (D) usuário remoto;
- (E) usuário "externo".

36- Um pesquisador solicita orientação ao bibliotecário, informando que precisa de toda a informação possível sobre um assunto, em dado período, disponível na biblioteca. Diante dessa necessidade de informação, o bibliotecário deverá orientar o leitor utilizando o serviço:

- (A) de alerta;
- (B) de referência rápida;
- (C) de busca retrospectiva;
- (D) de disseminação seletiva;
- (E) de indexação.

37- Ao conjunto das decisões técnicas de como o acervo de informações será consultado e quais de suas partes serão consultadas e em que ordem, no Processo de Referência, denomina-se:

- (A) análise da informação;
- (B) pesquisa bibliográfica;
- (C) questão negociada;
- (D) estratégia de busca;
- (E) informação subjacente.

38- Para o desenvolvimento de sistemas dá-se destaque a cinco etapas principais. Aquela que releva o planejamento e preparação, formação e treinamento do pessoal e a criação de base de dados é a de:

- (A) avaliação do sistema;
- (B) definição dos requisitos do sistema;
- (C) definição de objetivos;
- (D) implementação do sistema;
- (E) elaboração do projeto.



39- Em relação ao processo de implantação de sistemas automatizados em bibliotecas, é INCORRETO afirmar que:

- (A) qualquer *software*, ao ser adquirido, só terá a licença de uso e não do produto em si. O programa-fonte é de domínio do produtor;
- (B) o que evidencia o ideal de *software* livre não é, exclusivamente, a gratuidade do uso, mas sim, a garantia de o produtor viabilizar código-fonte aberto com estratégia de desenvolvimento comunitário;
- (C) na avaliação de *software* para bibliotecas, a aplicação do critério de confiabilidade revela como se estabelece a interação entre o usuário e o sistema, de acordo com parâmetros, como o tempo gasto para a execução de tarefas predefinidas e o caminho percorrido;
- (D) a integração da biblioteca com a cultura organizacional e interesses dos usuários é fator decisivo para a escolha de um *software*;
- (E) quanto à documentação do sistema, implantado no Brasil, é recomendável que seja apresentada em português (do Brasil), na forma impressa e que o fornecedor entregue os manuais técnicos e do usuário devidamente atualizados e apresentados em forma didática.

40- O termo *Hypertext Transport Protocol* (HTTP) refere-se à capacidade de:

- (A) criação de documentos em linguagem eletrônica;
- (B) organização autônoma do documento multimídia na *Web*;
- (C) permissão ao usuário de navegar, ler, compor e transmitir imagens na *Web*;
- (D) condensação de fontes primárias em meio eletrônico em bases de dados;
- (E) comunicação entre servidores na *Web*.

41- O reconhecimento da natureza internacional do fornecimento de documentos exerce impacto nas estruturas dos instrumentos de intercâmbio de informação. O acesso integrado e mais amplo entre as bibliotecas é possível:

- (A) através de redes de consórcio de bibliotecas visando o fornecimento de documentos eletrônicos;
- (B) através de acesso aos catálogos em linha de acesso público de outras bibliotecas;
- (C) sob atuação dos bibliotecários independentemente do sistema bibliográfico;
- (D) com o uso de ferramentas tecnológicas baseado no modelo servidor/usuário;
- (E) pelos programas de comutação bibliográfica disponíveis na *Web*.

42- Sobre sistemas e redes de informação e comunicação é INCORRETO afirmar que:

- (A) para a transmissão e circulação de mensagens de correio eletrônico de um país para outro, é fundamental a utilização de sistemas fixos em redes locais;
- (B) rede local de comunicação de dados é empregada para interligar vários computadores, terminais, impressoras e dispositivos de armazenamento secundários instalados dentro de um limite geográfico;
- (C) as redes de longa distância empregam enlaces de telecomunicações para possibilitar aos computadores que se comuniquem entre si independentemente de sua localização;
- (D) *gateway switch* ou computador de passagem proporciona interface entre redes de diferentes topologias e protocolos;
- (E) protocolo é o nome atribuído ao conjunto de formatos e procedimentos, estabelecidos em comum acordo, que governam o intercâmbio de informações entre sistemas.

43- Sobre bases de dados bibliográficas, é correto afirmar que:

- (A) aumentam a complexidade do controle bibliográfico ao dispersar informações primárias condensadas;
- (B) localizam o acervo de determinada biblioteca ou rede de bibliotecas relacionando os itens depositados em suas estantes;
- (C) referenciam dados típicos de cadastros e diretórios;
- (D) incluem citações ou referências bibliográficas e, às vezes, resumos de trabalhos publicados.
- (E) são *softwares* dependentes de programas destinados ao gerenciamento de serviços informacionais.

44- A avaliação minuciosa do desempenho da biblioteca, que releva a organização, os recursos humanos, o *marketing*, a tecnologia e as finanças, é um dos sete estágios do processo de planejamento estratégico delineado por Bryson (1989), identificado como:

- (A) definição das questões estratégicas;
- (B) análise do ambiente interno;
- (C) descrição das obrigações institucionais;
- (D) monitoramento do macro-ambiente;
- (E) desenvolvimento de propostas.

45- No atual panorama competitivo em que a informação e o conhecimento são percebidos como recursos corporativos e bens estratégicos, é crucial para os serviços de informação distinguirem seus papéis daqueles das outras agências. Isso requer um re-exame fundamental:

- (A) da natureza da informação em seu fluxo diferenciado dos ambientes públicos e especializados à organização do conhecimento;
- (B) da mudança da legislação que regula a profissão de bibliotecário, que deverá relevar outras categorias de formação em Ciência da Informação, de modo a favorecer seu exercício em bibliotecas;



- (C) na atuação do profissional da informação como aquele agente que resolve problemas tecnológicos sob o domínio das tecnologias de informação e comunicação;
- (D) em que o elo passivo na corrente da informação faça da Biblioteca um organismo em constante estado de crescimento, baseado no acúmulo de informação;
- (E) da natureza dos produtos, serviços e instalações que os bibliotecários oferecem em sua atuação em bibliotecas e unidades de informação.

46- Entre os instrumentos e técnicas utilizados na coleta de dados para delineamento do diagnóstico de uma unidade de informação, é especialmente útil para o levantamento do perfil dos funcionários, de suas atividades, opiniões, expectativas e sugestões:

- (A) a observação simples;
- (B) a entrevista;
- (C) a observação participante;
- (D) o grupo focal;
- (E) o questionário.

47- Identifique a citação correta, de acordo com o Sistema Autor-Data, estabelecido pela Norma de Citações – NBR 10520/2002, da Associação Brasileira de Normas Técnicas (ABNT):

- (A) “Comunidade tem que poder ser intercambiada em qualquer circunstância, sem quaisquer restrições estatais, pelas moedas dos outros Estados-membros” (COMISSÃO das Comunidades Européias, 1992, pp. 34).
- (B) Numerosos autores e estudos constataam a importância das novas tecnologias da informação, como uma ferramenta fundamental na aprendizagem (ELLSWORTH, 1997; JANSSEN, 1997; HORGAN, 1998), e também na aprendizagem autodirigida (KNOWLES, 1984; HIEMSTRA, 1994; ZONDLO, 1995).
- (C) O "processo civilizador" demonstra que quanto mais ampla e interdependente for a ação humana, maior será sua dependência do tempo. Nesse caso, para Elias:

[...] Com a crescente urbanização e comercialização, tornou-se cada vez mais urgente a exigência de sincronizar um número cada vez maior de atividades humanas e de dispor de um retículo temporal contínuo e uniforme como marco comum de referência de todas as atividades humanas (1989, p. 65, tradução nossa).

- (D) Usabilidade é “a habilidade do usuário em utilizar sites e acessar o conteúdo deles do modo mais efetivo” (GARZOTTO, 2001 apud BARBOSA; GÜELL; SCHWABE, 1998, p. 2).

- (E) Diante de um processo social de tão longa data como o tempo, Elias (1989, p. 67, grifo do autor) aponta que estudos sobre esse tema devem ser associados à história e ao desenvolvimento da humanidade, pois “[...] o **tempo** é uma rede de relações, muitas vezes bastante complexa e que substancialmente, determinar o tempo é uma atividade integradora, uma síntese”.

48- Identifique a referência correta, de acordo com a norma para elaboração de referências, NBR 6023/2002, da ABNT:

- (A) PEREIRA, Rafaela. **Excelência na educação**. Jornal UFRJ, Rio de Janeiro, ano 3, n. 32, mar. 2008. Disponível em: <http://www.jornal.ufrj.br/index2.php?id_edicao=32&editoria=ENSINO&codigo=3225>. Acesso em: 5 de maio de 2008.
- (B) PEREIRA, Rafaela. **Excelência na educação**. Jornal UFRJ, ano 3, n. 32, Mar. 2008. Disponível em: <http://www.jornal.ufrj.br/index2.php?id_edicao=32&editoria=ENSINO&codigo=3225>. Acesso em: 5 mai 2008.
- (C) PEREIRA, Rafaela. Excelência na educação. **Jornal UFRJ**, Rio de Janeiro, ano 3, n. 32, mar. 2008. Disponível em: <http://www.jornal.ufrj.br/index2.php?id_edicao=32&editoria=ENSINO&codigo=3225>. Acesso em: 5 maio 2008.
- (D) **PEREIRA**, Rafaela. EXCELÊNCIA na educação. **Jornal UFRJ**, Rio de Janeiro, ano 3, n. 32, mar. 2008. Disponível em: <http://www.jornal.ufrj.br/index2.php?id_edicao=32&editoria=ENSINO&codigo=3225>. Acessado em: 5 de maio de 2008.
- (E) PEREIRA, Rafaela. Excelência na educação. In: **JORNAL UFRJ**, Rio de Janeiro, ano 3, mar. 2008, n. 32. Disponível em: <http://www.jornal.ufrj.br/index2.php?id_edicao=32&editoria=ENSINO&codigo=3225>. Acesso em: 5 mai 2008.

49- De acordo com a norma para apresentação de resumos – NBR 6028/2003, da ABNT, é correto afirmar que:

- (A) os resumos críticos, por suas características especiais, não estão sujeitos a limite de palavras;
- (B) os resumos de comunicações breves devem ter de 50 a 150 palavras;
- (C) o resumo crítico informa ao leitor finalidades, metodologia, resultados e conclusões do documento;
- (D) as palavras-chave devem figurar logo abaixo do resumo, antecedidas da expressão Palavras-chave: separadas entre si por ponto-e-vírgula e finalizadas por ponto;
- (E) os verbos podem ser usados na voz passiva, desde que estejam na terceira pessoa do singular.



50- Sobre o exercício da profissão de Bibliotecário, a única proposição em DESACORDO com a Lei n. 9.674 de 1998 é:

- (A) o exercício da profissão é privativo dos portadores de diploma de Bacharel em Biblioteconomia, expedido por instituições de ensino superior oficialmente reconhecidas;
- (B) bibliotecas públicas localizadas em municípios com até dez mil habitantes e cujo acervo não ultrapasse a duzentos exemplares catalogados poderão funcionar sob a supervisão de um técnico em biblioteconomia;
- (C) as penas disciplinares variam conforme a gravidade da infração cometida e a reincidência podendo, inclusive, o infrator sofrer a penalidade de apreensão de sua carteira profissional e ter seu exercício profissional cassado;
- (D) o código de ética profissional adotado e cumprido em todo o território nacional, pelas pessoas físicas ou jurídicas que se dediquem profissionalmente a atividades biblioteconômicas, deverá ser aprovado por lei aprovada pelo Senado Federal do Brasil;
- (E) as pessoas não portadoras de diploma, que tenham exercido a atividade até 30 de janeiro de 1987, e que já estão devidamente registradas nos quadros dos Conselhos Regionais de Biblioteconomia, estão habilitadas no exercício da profissão.



INFORMAÇÕES ADICIONAIS

**Núcleo de Computação Eletrônica
Divisão de Concursos**

Endereço: Prédio do CCMN, Bloco C
Ilha do Fundão - Cidade Universitária - Rio de Janeiro/RJ

Caixa Postal: 2324 - CEP 20010-974

Central de Atendimento: (21) 2598-3333

Informações: Dias úteis, de 8 h às 17 h (horário de Brasília)

Site: www.nce.ufrj.br/concursos

Email: concursoufrj@nce.ufrj.br